

ガンバッテマス!

上川沿農産加工婦人部

上川沿農産加工婦人部は、現在会員が十一人。旧上川沿公民館を利用して、昨年十二月から漬物作りを始めています。

これまでは各戸で自家製の漬物を買っていましたが、これでは当然味はバラバラで、上川沿の漬物としてアピールすることはできません。そこで、味を統一し、野菜産地上川沿の漬物を知ってもらおうというのが発足の理由でした。

婦人部では、昨年十月に札幌の物産展、今年二月から三月に

かけては埼玉、東京、静岡と伊勢丹デパートの物産展へ漬物を持って回り、PRしてきましたが、今年度は農閑期に開催される伊勢丹のほうだけにせざるをえないようです。生産から加工、販売まで、すべて自分たちでやらなければならぬというのは、会員それぞれが専・兼業の農家の主婦ですから、農繁期や盆、暮れの忙しい時期は容易なことではありません。

販路拡大、売り上げを伸ばすことが夢ですが、手に負える範囲で、地域の野菜を使いながら無添加、良質の漬物を作っていくかと思えます。現在は注文発送などのほかに、北生協(能代店等含む八店)の店頭においてもらっていますし、その中で片町



と釈加内では棚に並べられるようになりました。味を覚えてもらったかなと会員みんな喜んでいきます。

※当婦人部には連載中の「おいしいがつこ」にご協力いただいています。

ちびっこギャラリー

おとうさん 山館保育所



すがわら かずやくん
あまりいっしょにあそべないけど好き。



ふじわら れいなちゃん
おこるとおっかないけどやさしいよ。



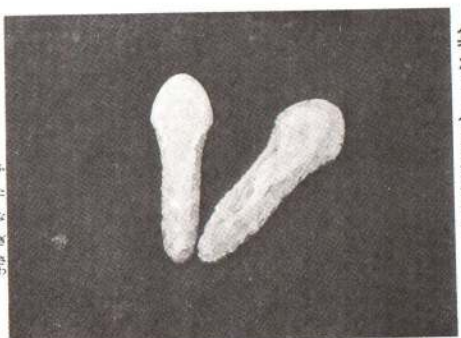
かぶともり ひろゆきくん
おとうさんはオニゴッコしてくれる。



上ノ山遺跡

昨年七月から十二月までの約半年間にわたって、国道一〇三号大館南バイパス建設事業の工事施行に先立ち、計画路線内の埋蔵文化財の分布調査で判明していた、上ノ山I遺跡と上ノ山II遺跡(いずれも山館地内)の発掘調査が県教育委員会の手により実施されました。

発掘調査の結果、縄文時代前期の堅穴住居跡群や多量の土器、石器が発見されましたが、中でも上ノ山I遺跡から出土した、磨製石器と呼ばれる大型の磨製石器(写真)は、岩手県気仙郡



秋田県文化財調査報告書第173集から(出土状況)

根下戸っ子菜園

根下戸子ども会では、三年前から野菜づくりを始めました。部落の土地をお父さんたちが、整地してくれた畑は、その名も「根下戸っ子菜園」。ふだん土に親しんだり、何かを育てたりという機会が少なくなってきたという子どもたちに、机の上で学ぶだけでなく、実際に手で触れ、成長を目で追いかけてほしいという願いがあります。



ロコシなど、一生懸命話をし、育て上げた野菜を手に、子どもたちは大満足。とれた野菜は家へ持ち帰ったり、学校のバザーに出品したりしています。

◇次回は有浦地区編をお送りします。