

# 大 報

# おおだて

1988年 11月 1日号 (No.472)

## 住民登録

(10月1日現在)  
 人口・70,103人 (-17)  
 { 男・33,155  
   女・36,948  
 世帯数・22,203世帯(+7)  
 ( )内は前月比

編集と発行 大館市役所総務部企画調整課

「小さな親切」実践宣言都市

市の木・秋田杉 市の花・キク



## 食べる方がいい？

きりたんぼまつり期間中の10月10日、長木川市民ひろばで「きりたんぼ早づくり競争」が行われました。参加者は、チビッ子からお年寄りまで20人。アメリカから大館商業高校へ英語指導助手として来館しているポール・ジャクイスさんも挑戦し、見物客からは盛んに声援が送られていました。

### わがまちの情報案内

市では2台の電話を使って、各施設などで行われる1週間分の行事や情報をお知らせするテレホンサービスを実施しています。どうぞご利用ください。

- ◇文化・体育情報は ☎43~2211
- ◇市の各種行事は ☎43~3300

「十年ほど前に友だちから分けしてもらって育ててるんです。いくらでも増えるので毎年知り合いにあげたり、違う色のものと交換したりしてます。今ではピンクや赤など四色が集まって、どれもきれいに咲いてくれます。」

佐藤 キクエさん (板子石)



花 歳時記

ゼラニウム

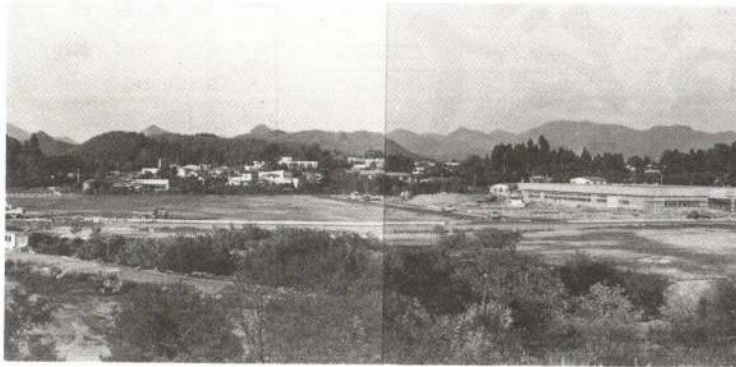
「花の好きな方を募集」——広報「花歳時記」に登場していただく花の好きな方を募集しています。自薦、他薦を問いません。どうぞ広報統計係(☎49-3111内線268)へお知らせください。



# 市内二つ目の工業団地

## 花岡工業団地が全面完成

花岡工業団地の造成工事は、農村地域工業導入促進法の地域指定を受け、今年の四月に着工し、八月に完工しています。また引き続き防火貯水槽築造などの付帯工事に着手していましたが、この九月末に完工し、これで同工業団地は全面的に完成しました。これに伴い市では、企業の誘致促進を強力に推し進めて行きます。



花岡工業団地全景

### 農村地域工業

#### 導入促進法

この法律は、農村地域に工業の導入を計画的に進めることにより、農業と工業の均衡ある発展に寄与することを目的としたものです。

当市は、昭和六十二年三月に、農工法に基づく地域指定を受けています。

### 遊休地利用と

#### 地域の活性化

市では、鉱山の縮小合理化のため生じた鉱山関連遊休地(同和鉱業所有)を借りて、工業団地として利用し、企業を誘致することににより、雇用などの拡大さらには地域経済の振興と活性化を図っています。

### 産業廃棄物処理に

#### 便利な工業団地

すでに同工業団地には、二社が立地しています。そのうち一社は、従業員八十八人で操業しており、もう一社も十一月の操業を予定しています。

市では、昭和六十一年に花岡地区(二社(同和鉱業系列))を誘致しています。

そのうち一社は、各業種から出る産業廃棄物を処理する会社であり、またこの団地の近くにあることから、同工業団地のセーリングポイントを、産業廃棄物処理に便利な工業団地として、企業誘致を促進しています。

### 花岡工業団地の概要

所在地・大館市花岡町字前田

二十二番の一角

総面積・九万一千八十八平方メートル

分譲済面積(二社)

一万九千四百五十平方メートル

分譲可能面積

四万六千五百五十六平方メートル

道水路、公園緑地等の面積

二万五千二百平方メートル

電力・普通高压及び特別高压を約九百メートル先から受電可能

用水・上水道から、一日当たり千立方メートルの取水可能

排水・立地企業が無害処理のうえ、専用排水路を経

て、旧花岡川へ流出

### 農家の皆さんへ

#### 国保税の納期を延期します

十一月は国民健康保険第三期の納期です。誓約農家以外の農業所得者で、農作物に被害を受けて米代金等の収入が遅れ、保険税の納付に支障のある方について、第三期を十二月二十五日まで延長しますので、希望する方は納付書を持参して、十一月三十日まで保険課係(内線242)においてください。また、誓約農家の方は連絡の必要ありませんが、納期を一月延長して十二月二十日に口座振替します。

なお、市民税、固定資産税の納付相談は、税務課収納係(内線226)にお問い合わせください。

### 市長の対話ノート



No.185

#### 冷害に思う

その年の作柄は地域経済にさまざまに反映します。直接的には所得減、購買力減ですが、間接的な暗いムードの影響も大きなものがあります。それについても冷害に気づくのが極めて遅かったのはどうしてでしょうか。

農家の反応は「減反、米価引き下げて気落ち」これが生産意欲の低下によるものとすれば、課題を残しつつも理解できます。ところが農業団体、指導機関、行政が気づかないことはどうしても納得ができません。もし、農業情勢がそうさせたとするならば許し難い大きな問題です。

置かれている環境の中で農家をリードして行く任務を軽視したことになり、不安と動揺を与えたことになるのです。深く反省しています。

結果は動かし難い事実ですから、影響を最小限度にとどめるよう、内外の対策を求めて全力を尽します。地域経済全体の目線で対応しなければなりませんので、大きな目で、ご理解とご協力を願います。

留山健治郎



▶ 定例の健康相談 (矢立公民館)



# 市役所 こんなしごとを しています ⑨

今回は、保健センター(市民部)と管財課(総務部)をご紹介します。

## 保健センター

☎42-9055

保健センターには指導係、管理係の二係があり、市民の健康維持、増進を図るための仕事をしています。またセンターには、成人病予防のための食事などを作れる調理実習室や、脳卒中などで軽度の後遺症をもつ方のための機能訓練室などがあります。皆さんの健康づくりにお役立てください。

### ■指導係のついで

疾病予防と衛生教育に関すること、健康相談、栄養指導、集団検診に関することが主な仕事です。

#### 〈乳幼児の健診や相談〉

三月月児、一歳六カ月児、三歳児を対象に医師が健診してくれます。六カ月児については健康相談を実施しており、離乳食講習会などを行っています。

#### 〈成人病の健診〉

胃がん健診は、市内全域に検診車を配車して実施(今年度分は終了しました)しており、婦人(子宮)がん健診は、市立総合病院と婦人科医院の協力で、春季と秋季の二回実施しています。秋季健診は十一月七日から

十九日までの期間で実施しますので、春季に受診できなかった方はぜひ受診するようお勧めします。

これら健診については、市が補助金を出し、受診する方の負担軽減を図っていますので、病気の早期発見、治療のためにもご利用ください。

また、保健センターでは各地区公民館を会場に、定例の健康相談を行っているほか、健康教育を開いたり、栄養改善指導なども行っています。各健診や相談で異常があった方へは、保健婦が治療を勧めたり、日常生活の指導をしたりしています。

なお、予防接種や検診等の日程については、毎年各戸へ配布している実施計画一覧表をご覧ください。



### ■管理係のついで

予防接種(三種混合、小児マヒ、結核、はしかなど)に関することや、献血、水難防止対策

での青い羽根募金運動に関することのほか、市民保養所「峠の家」の管理などを行っています。

墓地の設置、管理、処分に関すること、畜犬登録及び狂犬病予防についての仕事は、市民生活課へ移されました。

▽峠の家 ☎51-2353  
温泉、連なる山々、清流と矢立峠の美しい自然に抱かれるようにある「峠の家」には、宿泊、休憩施設のほかに食堂、売店、大型児童遊園地、プールなどの設備があり、市民の憩いの場として親しまれています。

## 管財課

管財課には管財係、用地係の二係があります。公有財産、財産区有財産の管理やこれらの取得、処分、交換等があった場合の登記事務などを行っています。

### ■管財係のついで

☎内線275・276

公有財産のうち、市庁舎をはじめ学校、公営住宅、公民館、公園、市道用地など各課で管理しているものを除いた、土地、建物のような不動産や有価証券、基金財産などの普通財産の管理及び処分を行っています。市にある七つの財産区の事務も扱っています。



また、皆さんが国有地の払い下げを受けようとする場合、その土地が市の行政目的を達成する上で必要かどうかの意見を県から求められますが、その際に判断を下すのもこの係の仕事です。このほか、行政財産の損害保険等に関する、市有の土地、建物の賃借契約に関することなどを扱っています。

なお、今回の機構改正で、地籍調査に関する仕事が農林課から管財係へ移され、市有林など森林の育成管理に関する仕事が管財係から農林課へ移されました。

### ■用地係のついで

☎内線277

市が行政財産の取得、交換などをした場合の登記事務を行うのが主な仕事です。また、大館市土地開発公社の事務も担当しており、市から委託を受けて、将来市が使用する見込みのある土地を前もって取得するといった仕事もしています。



広報  
市民リポーター  
だより  
⑥

# 食品添加物は

## 安全か？

スーパーマーケットや商店などの食料品売場には、色鮮やかな加工食品が数多く並べられています。

食料品の輸入や加工食品が年々増加する中で、私たちが口にする食品添加物も多くなってきました。この添加物が私たちの体にどんな影響を及ぼすか、という議論が近年至る所でなされています。

そこで今回は大館保健所を訪ね、次長の田中さんと食品衛生係長の秋田谷さんからお話を伺いました。

### 食品添加物とは

食品添加物とは、食品を調理加工する時に用いられる物質で、保存性やし好性を高めたり、食品に不足する栄養を強化したりする目的で使われるもので、着色料、保存料、殺菌料、酸化防止剤、甘味料、着香料などがあり、化学的合成品と天然添加物に区別されます。

化学的合成品は、食品衛生法に基づいて厚生大臣が指定したものの以外は使用できません（現在、三百四十七品目が指定され

ています）。ところが、天然添加物は食品衛生法に違反しない限り使用は制限されていません。そこで国では、天然添加物にも使用基準を設けようと、現在検討作業を進めているとのことでした。

また、現段階では化学的合成品の表示方法を六十五年から改正し、使用した添加物は、例外的なものを除き表示を義務づけられます。これにより、四百四十七品目中、約三百品目が表示対象となり、商品の正しい使い方や事故発生時の責任の所在、品質管理などについて表示され、食料品を購入する際の判断材料となります。

私たち消費者は、この表示を有効に生かせるよう、賢い選択の目を養っていききたいと思えます。

### 安全性の確認は

食品添加物は、毎日取り続けても体に害がないものでなければなりません。このため厚生大臣は、食品衛生調査会（厚生大臣の諮問機関）に添加物として適当であるか否かを諮問します。

食品衛生調査会では、添加物として使う場合の安全性、必要性、効果などについて、各種の毒性試験や動物実験などを行い、何世代間もの影響を調査して審議します。その答申を得て、厚生大臣が最終的に可否を決めることとした。

### 指導と取り締まりは

保健所では有害な食品から私たちを守るため、定期的に抜き打ちで食品加工場や小売店での取去検査を行い、添加物の不正使用はないか、表示は適正かな

どを取り締まっています。特に年末年始は取り締まりを強化するそうです。

何年前か前でしたが、「野菜を漂白剤できれいに見せ、店頭へ出している人が保健所の取り締まりにあった」と報道されたことがありました。野菜には鮮度保持剤の使用は規制されていないようですが、それと漂白剤を使った場合とでどのように違うのか、見た目だけではわかりませんが、保健所の取り締まりへの期待が大きくなります。

### 消費者の良識こそ

加工食品は食生活を豊かにしてくれましたが、なぜ添加物を使った食料品が多くなってきたのでしょうか。

食料品の多くは大量生産販売

体系がとられています。そのため、遠距離輸送や海外からの輸入の際には、添加物を使用しないとならない現状にあります。特に、真空パックの加工食品などは、食中毒の原因となる細菌の発生を防ぐため、添加物の使用は不可欠のことです。

国際社会の中で暮らす私たちがすから、ある程度の添加物使用はやむを得ないと感じました。しかし、現在指定されている添加物であっても、今後使用が禁止される可能性があるという話には、かなりの不安を感じました。というのは、指定されている品目であっても、国では常に再調査を行ってその安全性を確認し、もし万一だめなものがあれば指定から除くということなのです。安全性を再確認するということは、当然のことだとは思いますがこれまで摂取した分は……。

私たちの自己防衛手段としては、食料品の表示をよく見て、同じような加工品なら添加物の少ないものを選び、保存に注意し、料理には常に解毒性のある素材食品（植物繊維、ビタミンA・Cの多いもの）を添えることなどが考えられます。

旬を大切にして、バランスのある食生活をする努力が、私たちの健康を守るための一番の方法ではないでしょうか。

## 広報市民リポーター

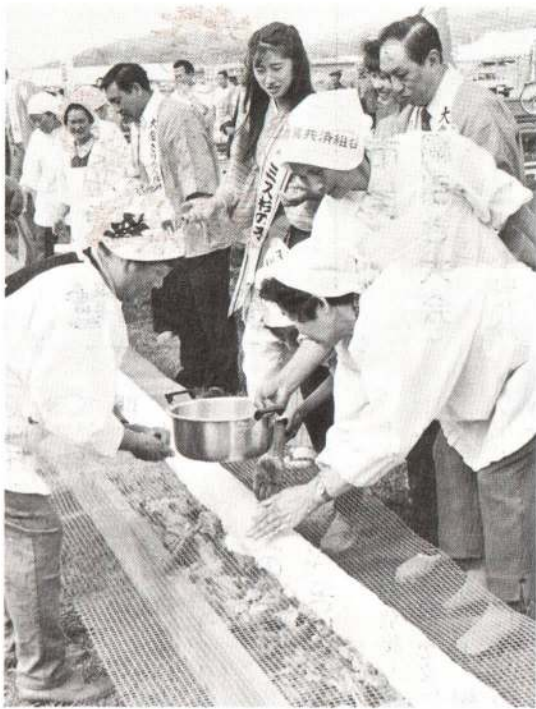
### 前沢綾子(相染沢中岱)



▲秋田谷さん(左)と田中さん(中央)から取材する前沢リポーター(右)

◇広報市民リポーターだよりは、毎月1日号で、6人のリポーターが独自に取材した記事を掲載しています。





▲昨年の記録（5 俵）を大幅に上回る、長さ 13.05 俵、直径14寸の世界一のジャンボたんぼが完成。炭火でこんがり焼き上げ、さんしょミソを付けて、みんなで味見。

# おいしい大館 きりたんぼ村大盛況

第16回本場大館きりたんぼまつりが、10月1日から31日までの1カ月間にわたって開かれました。今年は8日から10日の3日間、長木川市民広場に「きりたんぼ村」を開設。きりたんぼナベ会やジャンボタンポギネスに挑戦、きりたんぼ早づくり競争など多彩なイベントが展開され、会場は終日多くの人たちでにぎわいました。



▲他市町村からも「きりたんぼ村」へ来村。本場のきりたんぼはおいしいネ」と秋田市の渡辺さん夫妻。



▲今年初めて行われた「玉子殻早むき競争」。



▲きりたんぼ早づくり競争では、プロ顔負けの見事な手さばきに、観衆から思わず「うまい」の声。

- 火の用心7つのポイント**
- ①寝たばこや、たばこの投げ捨てをしない。
  - ②子供は、マッチやライターで遊ばせない。
  - ③風の強いときは、たき火をしない。
  - ④天ぶらを揚げるときは、その場を離れない。
  - ⑤家のまわりに燃えやすいものを置かない。
  - ⑥ふろの空たきをしない。
  - ⑦ストーブには、燃えやすいものを近づけない。

十一月六日から一週間、秋の火災予防運動が行われます。この期間中、消防署と地域の消防団では、老人世帯や寝たきり老人がいる世帯を中心に、各家庭へ防火診断に伺います。訪問の際には、皆さんのご協力をお願いいたします。

何かと火を使うことの多いこの時期ですので、つぎのことに注意して火災の発生を防ぎましょう。



秋の火災予防運動  
11月6日～12日





### 大館市民 綱引き大会

とき・11月27日(日)午前9時  
ところ・大館市民体育館  
資格・市民及び当市に職場を  
有する方

種目・男女いずれも1部、2  
部制

・1部―職場、クラブチーム等  
・2部―地区、地域単位チーム  
編成・1チーム選手8人(1  
チームは監督、コーチ  
など12人以内、うち、  
選手登録は10人以内)

参加料・1チーム500円(た  
だし傷害保険料として)

締め切り・11月18日(金) 正午  
申し込み及び問い合わせ  
市体育課 ☎42-0310

### クリ拾い大会

とき・11月3日(木)6日(日)  
午前9時〜午後3時  
ところ・大滝クリ園

入園料・100円  
※拾ったクリは一キ二百五十円  
でお分けします。  
問い合わせ  
大滝クリ生産組合(藤島方)  
☎52-2141

### 読書感想文の応募

ありがとうございます

市立中央図書館が募集した「第  
十九回大館市民読書感想文」に、  
三十七編(一般の部二十一編、  
学生の部十六編)の応募があり、  
審査の結果次の方々が優秀作に  
選ばれました。

#### 〈一般の部〉

◇或る終末観

南ヶ丘 丸屋千鶴子

◇呻吟語を読んで

花岡町 小林 治夫

#### 〈学生の部〉

◇「兎の眼」を読んで

鳳鳴高校 木村 知子

◇「モモ」を読んでの決意

鳳鳴高校 渡辺 緑

### 銅板ぶき屋根に しませんか

市

の地場産業の一つである鋳  
業を振興するため、銅の消費拡  
大を図ろうと、昭和六十年代か  
ら「屋根銅板ぶき推進補助金制  
度」が行われています。  
この制度は、市民が住宅を新

## 「福祉年金証書」を交付します

問い合わせ・市民課年金係 内線236・237

地区名	月日	会 場	時 間	備 考
花 岡	11月7日	花岡出張所	9:30~11:30	
長 木		長木公民館		
矢 立		矢立公民館		
釈迦内		釈迦内公民館	13:30~15:30	松木、上袋、沼館を除く
下川沿	8日	下川沿公民館	9:30~11:30	片山、餅田を除く
十二所		十二所公民館		
上川沿		上川沿公民館		
大 滝		大滝集会所	13:30~15:30	小館花、根下戸、舟場、萩野台を除く 大滝、道目木曲田、軽井沢
二井田	9日	二井田公民館	9:30~11:30	
真 中		真中公民館	13:30~15:30	
雪 沢	11日	雪沢簡易郵便局	9:30~11:30	
大 館	10日	市 役 所	9:30~12:00	大館地区及び 上記で除かれた 地区
	11日		13:00~15:30	

### ご存知ですか

#### 世帯番号を

市役所で各町内ごとのご家庭  
につけている番号を世帯番号と  
いいます。

この番号は、納税通知書に記  
載されているほか、国民健康保  
険被保険者証にも使われていま  
す。

市民課や税務課で証明書を申  
請するときや納税相談などの際  
世帯番号をお知らせいただけれ  
ば、時間がかからず便利です。

あなたの世帯番号は何番です  
か。証明書などでもう一度ご確  
認ください。

改築するときには屋根材に銅板を  
使用すると、補助金を交付する  
ものです。  
▽カラー鉄板ぶきと比べての利  
点  
①腐食しにくく耐用年数が長い。  
②ペンキの塗り替えがいらぬ。  
③強風や地震に強い。  
④熱の伝導率が大きいいため雪が  
早くとける。  
▽補助金の算出方法  
銅板ぶきとカラー鉄板ぶきの  
差額、一㎡当たり五千二百九円  
に、使用した銅板ぶき面積を乗  
じた額の四四%で、最高限度額  
は二十五万円です。  
申し込み及び問い合わせ  
市都市開発課(内線311)

## 新入学児童の 健康診断

来年四月、小学校へ入学する  
児童の健康診断をつぎの日程で  
行いますので必ず受診してくだ  
さい。

なお、保護者には「就学通知  
書」をお送りしていますが、届  
いていない方は市教育委員会学  
校教育課(内線253)へご連  
絡ください。



小学校	月 日	受付時間
桂 城	11月4日	12時30分~12時45分
長 木	8日	12時20分~12時50分
雪 沢		12時30分~13時10分
上川沿	9日	12時30分~13時30分
南		13時~13時30分
長 走	10日	12時~12時30分
花 岡		12時30分~13時
矢 立	10日	13時~13時20分
有 浦		12時15分~12時40分
城 西	11日	12時30分~13時
成 章		13時~13時30分
川 口	18日	13時30分~14時
城 南		12時40分~13時40分

※会場は各小学校です。



### 医療費通知書を 送ります

市では、国民健康保険加入者を対象に、六十三年七月中にかった医療費を「医療費通知書」でお知らせします。

この通知書には、加入者ごとの保険適用分医療費や診療日数が記載されています。

通知書の内容で不明な点は、市保険課国保係(内線235)へお問い合わせください。

活発なご意見をお聞かせください。  
とき・11月27日(日)  
午後2時～6時

ところ・中央公民館  
テーマ・「どうする  
大館の顔づくり」

問い合わせ

市企画調整課(内線269)

### 介護人を 派遣しています

県では、母子家庭や父子家庭または一人暮らしの寡婦で、一時的な傷病のため日常生活を営むのに支障があり、介護者を得るのが困難な世帯へ、母子寡婦福祉連合会から介護人を派遣しています。

お気軽にご相談ください。  
▽対象  
母子家庭、父子家庭、一人暮らしの寡婦で、生計中心者の前

年の所得が、児童扶養手当法に定める額未満の世帯。  
▽介護内容  
乳幼児の保育、食事、身の回りの世話、生活必需品等の買い物、医療機関等との連絡、その他必要な業務。

▽介護時間  
一回の介護は八時間以内または四時間以内。

▽申し込み及び問い合わせ  
福祉事務所児童福祉係  
内線209

または「大館市母子寡婦福祉連合会」山下千枝子会長へ  
☎49-3201

※午後1時から5時までは  
☎43-9920

### 県民手帳を ご利用ください

一九八九年用「秋田県民手帳」が発行されます。ご希望の方は、

## 保健センター だより

### 〈子宮がん検診〉

春季子宮がん検診を受けなかった方を対象に秋季子宮がん検診を実施いたします。年1回は必ず検診を受けましょう。

検診日・11月7日(月)～19日(土)  
(日曜日は除く)

受付時間・診療時間中は、いつでも受け付けます。ただし市立総合病院は、期間中水・金曜日の午後1時30分～2時30分のみです。

指定医・石塚医院、佐藤産婦人科医院、立石産婦人科医院、津嶋医院、渡辺産婦人科医院、市立総合病院

検診料・800円  
ただし、老人医療受給者証(健康手帳)をお持ちの方と、生活保護世帯の方(保健センターで無料券を発行)は無料です。

持参する物・健康保険証  
※申し込みは不要です。直接希望する指定医へおでかけください。

各町内の行政協力員に申し込むか、十一月二十一日以降に市企画調整課(内線268)へお問い合わせください。  
価格・350円

### 献血に 協力ください

▽11月7日(月)  
13時～16時50分  
いとくショッピングセンター

▽11月8日(火)  
8時30分～9時50分  
水門前 伊藤組

10時～11時30分  
有浦5丁目 千秋薬品

12時～13時 川口 秋田三誓

14時20分～16時40分  
大町 トノムラ薬局

▽11月9日(水)  
8時30分～9時50分  
花岡町 花岡鋳業

10時～12時・13時～15時  
大館工業高校

15時20分～16時20分  
獅子ヶ森 大館家具木工

▽11月11日(金)  
8時30分～12時  
中道3丁目 花岡土建

### 市民の善意

▽福祉事務所扱い  
南ヶ丘子ども会  
2万6、270円

### 文化会館主催事業

## 大阪フィル演奏会

指揮 尾高忠明

11/8(火) 午後6時30分開演

入場料・S席 3,000円  
A席 2,500円  
B席 2,000円

チケットは下記プレイガイドで発売中



ピアノ 花房晴美

### 11月の各種相談日

法律・1日、15日  
9時30分～12時30分

※事前に市民生活課(内線214)へお申し込みください。

交通事故・8日、15日、22日  
10時～15時

家庭教育・毎週月曜日  
9時～16時

社会保険・毎週水曜日  
10時～15時  
国 税・25日  
会場・市役所会議室



# 保健婦だより

糖尿病を予防しよう

⑧

「知人が糖尿病になった」という話を最近よく聞きます。日本では糖尿病が急が増えてきているのです。糖尿病そのものによる死亡率はさほど高くないのですが、怖いのは合併症です。糖尿病を放置していると、脳卒中、心臓病、腎臓病、視力障害、感染症、末梢神経障害などがやすすくなります。

## 糖尿病って？

人間は、生きるために必要な栄養素を食物から取り、血液を通じて全身に送っています。この栄養をうまく利用するために働くのがホルモンです。中でも特に重要なホルモンはインシュリンで、胃の後ろにある膵臓で作られます。これは自動車のオイルにたとえられるでしょう。ガソリンという栄養だけでは機械はスムーズに動いてくれません。人間の身体にとってのオイルは、インシュリンをはじめとするホルモンなのです。糖尿病はこのオイル＝インシュリンの作用が弱まることによって、血液中にブドウ糖があふれる病気で

す。

十一月九日から十六日までが「糖尿病週間」です。糖尿病家系の人や肥満気味の人には特に注意してください。現在の生活をほんの少し改め、糖尿病にかからないからだと作りに努めましょう。

## 警告シグナル

見逃すな！こんな前ぶれ

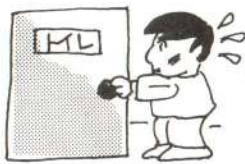
① 体重の変化、とくに急激なやせ。また中年後に発病する糖尿病では肥満も一つの危険因子となる。



② 全身がだるく(倦怠感)、元気がなくなる。疲れやすい。



③ 尿が多く出て回数も増す。一回の量もふえる。



⑥ 食欲が異常に高まり、いくら食べても足りない感じがする。とくに甘いものがほしくなる。



④ のどや口が乾き、水やお茶などをがぶ飲みするようになる。夜中に目をさまし、水を飲まずにいられない。

⑤ 皮膚がかゆくなったり、化膿しやすくなる。



## おい~いがっこ

上川沿農産加工婦人部

### ◆大根のナタ漬

- | 材                   | 料        |
|---------------------|----------|
| ・ 大根に削った大根……………10kg |          |
| ・ だしこんぶ……………2～3本    |          |
| ・ かつお節と干しいたけ…各10g   |          |
| ・ とうがらし…5本          | ・ 砂糖…60g |
| ・ こうじ…300g          | ・ 塩…400g |
| ・ 焼ちゅう……………1/2カップ   |          |

### ▷作り方

1. 大きく斜め切りした大根、水、塩 400g を入れて2～3日重石をして漬ける。
2. 1の大根をザルに上げ、水気を切る。
3. 2ℓの水で、だしこんぶ、しいたけ、かつお節のだしを取り、冷ましておく。
4. とうがらしを刻み、こうじをぬるま湯に浸してやわらかくしておく。
5. 樽に2の大根を薄く敷き、こうじ、とうがらし、砂糖、焼ちゅうを振り込み、これを繰り返して最後に3のだしを入れる。

### ▷食べごろ

・ 7～10日ぐらいて食べられる。

### ▷おいしく漬けるコツ

- ・ 季節によって菊を入れるなどの工夫をする。
- ・ かい大根は、塩漬けのとき食酢を1カップぐらい入れるとよい。

## “わがやの自慢料理”

### 募集中!

県では、家庭や地域で食べられている郷土色豊かな料理、新たに創作したアイディア料理などを募集中です。

あなたの自慢料理で、「味覚の秋田」のイメージアップ！ふるってご応募ください。

〈募集料理〉

- ・ 新たに創作したもの、すでに家庭や地域で食べられているもの、またはこれらを改良したものなど。
- ・ 主材料は県内とれるものを使用し、

材料費は一人前千円程度。

〈応募方法〉

- ・ 応募資格ならびに応募点数についての制限はなし。個人、グループ、飲食店等いずれでも、何点でもよい。
- ・ 料理方法などを応募票(市観光物産課に備え付け)に記入し、料理の写真(カラー)を添付してください。

※提出された応募票は返還しません。

〈締め切り〉

11月30日・当日消印有効

〈賞〉

- 特選1点・賞状、賞金10万円
- 入選3点・賞状、賞金3万円
- 佳作6点・賞状、賞金1万円

〈応募先及び問い合わせ〉

市観光物産課(内線283)