

広報

おおだて

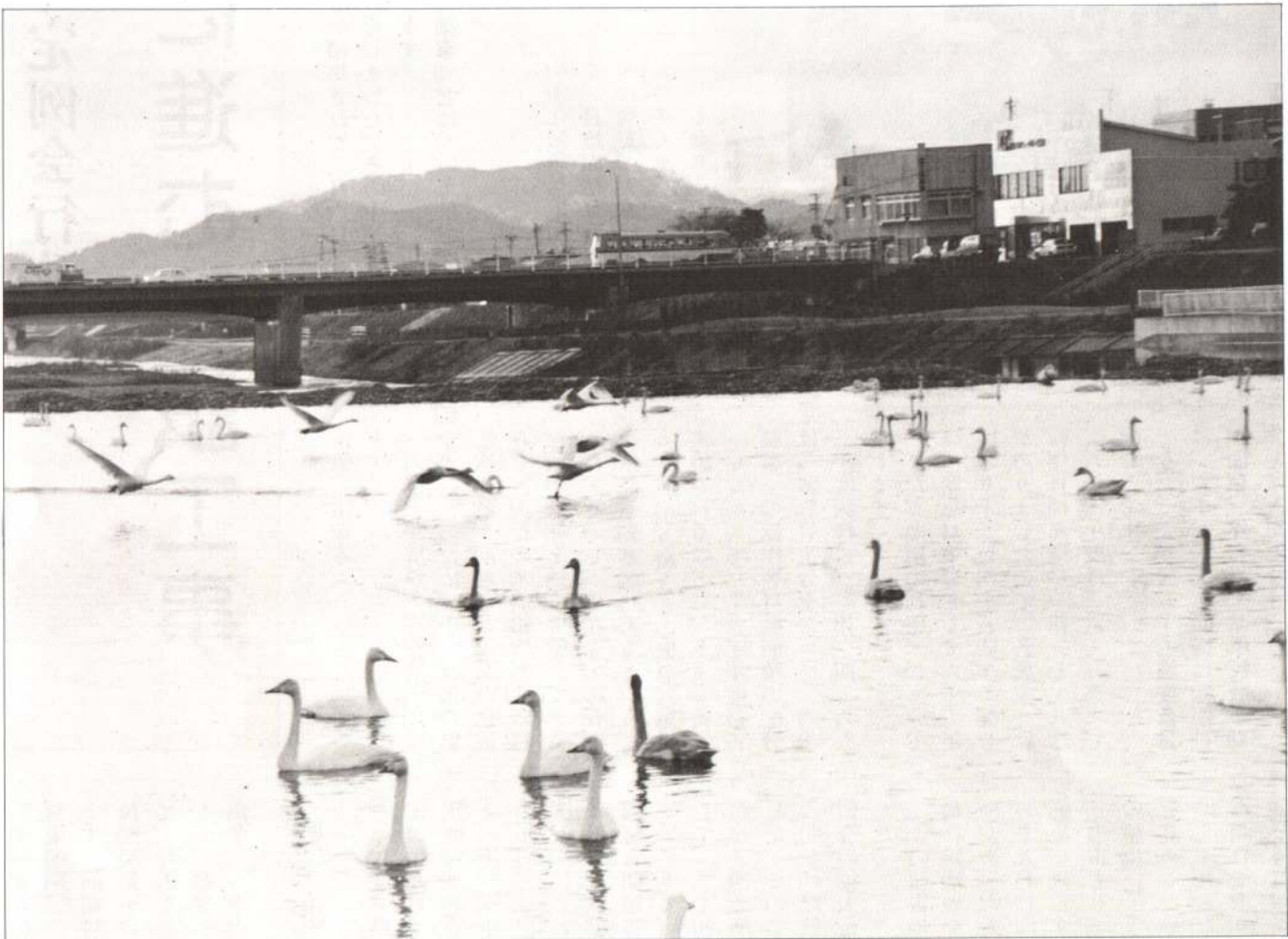
1989年 3月16日 (No.481)

編集と発行 大館市役所総務部企画調整課

— 非核・平和宣言都市 —

— 2 月 —	
交通事故・件数	13件(28)
傷者	17人(44)
死者	0人(2)
火災・件数	1件(2)
救急・回数	53回(136)
()内は1月からの累計	

市の木・秋田杉 市の花・キク



お元気で!白鳥たち

昨年10月に長木川へやってきた白鳥たち。空を舞うときの美しさと水面に揺れているときの優雅さ、そして時折見せる愛きょうのあるしぐさは私たちの心をなごませてくれます。でも、そろそろ準備を始めたみたいです。北へ旅立つ日のために。白鳥たち、お元気で。そして忘れてないで大館を!

わがまちの情報案内

市では2台の電話を使って、各施設などで行われる1週間分の行事や情報をお知らせするテレホンサービスを実施しています。どうぞご利用ください。

- ◇文化・体育情報は ☎43~2211
- ◇市の各種行事は ☎43~3300

「今年は六つも花芽をつけられました。昨年は二つだったんです。オレンジ色と青紫色の花が開くときは、まるで鳥の羽に触ったときのような音がするんですよ。花たちを見ていると時間を忘れてしまいます。」

斎藤

トミエさん
(片山二丁目)



ごくらくちょうか
極楽鳥花

「花の好きな方を募集」——広報「花歳時記」に登場していただく花の好きな方を募集しています。自薦、他薦を問いません。どうぞ広報統計係 (☎49~3111内線268) へお知らせください。

市議会3月定例会行政報告

順調に進む建設工事

市議会三月定例会が招集された三月六日、
高山市長が行政報告をしました。その中から
主なものをお伝えします。
なお、審議された議案などについては、次
号でお知らせします。

水田農業確立対策

昭和六十三年年度の転作は、水
田農業確立対策に加え、米需給



均衡化緊急対策が導入された中
で、目標面積九百八十ヘクタール
に対し、実施面積九百八十一
ヘクタールで、達成率一〇〇・
一％となりました。

売り渡し予約限
度数量は、異常低
温で作況指数九〇
「著しい不良」と
なったことにより、
限度数量二十三万
九千九百四十六俵
に対し、出荷数量
十九万四千七百四
俵で、出荷率八一・
一％。
また、他用途利
用米は、契約数量
一万五千六百六十
四俵に対し、出荷
数量一万六百六十

四俵、出荷率六八％となってい
ます。

六十三年度は全国の作況が「や
や不良」のため、市では米の第
三次過剰が回避できるとの見込
みで、現行の米需給均衡化緊急
対策の緩和を強く要望してきま
した。しかし、現在も米の在庫
は依然過剰基調にあるというこ
とから、引き続きこの緊急対策は
実施されることになりました。

したがって、平成元年度の各
農家への転作等目標面積の配分
は、緊急対策分を含めて、六十
三年度同様に、一律二四・六％
とします。

また、他用途利用米について
は、緊急対策分として六十三年
度より千二百四十八俵多く配分
がありましたので、各農家へは、
転作目標面積に一律一七・八％
(六十三年度は一六・五％)で
配分します。

なお、売り渡し予約限度数量
は、六十三年度と同様に転作目
標面積、保有米、基準反収を勘
案して配分します。

平成元年度は、水田農業確立
対策前期三年の最終年に当たり
ます。前期対策の着実な推進と
後期対策への円滑な移行に向け
て、橋渡しとなる重要な年です
から、農業の新しい展開を見い
出すよう努力します。

県北空港

今年度、県では秋田県北空港
建設に向けての基礎調査として
空港適地調査を実施しました。
その第一回中間調査結果では、
当市の二地区を含む計三十四地
区が抽出されました。

県ではその後の調査で、航空
機騒音問題等社会条件などをク
リアできる可能性の高い地区と
して、三十四地区の中から大野
台など四方所を適地と選定しま
した。このことは、今年二月末
に開かれた秋田県北空港期成同
盟会の拡大役員会に報告されま
した。

この報告の中で、今年度中に
最終候補地を決定したいとの要
望があったため、同盟会では三
月十九日に臨時総会を開き、対
応策を決定する予定です。

当市としては、高速交通体系
の整備によって、一層利便性
を高めるため、同盟会を中心に
県北一丸となって県北空港建設
に向けて取り組んでいきたいと
思います。

市長メモ



No.5

ピッカピッカの 一年生

入学おめでとうございます。
待望の新一年生、それぞれの
学校でお兄ちゃん・お姉ちゃん
が皆さんを心からお待ちしてい
ます。

ついこの前、秋田魁新報とA
BSが楽しい集いを開催してく
れました。県北明るい社会づ
くり協議会からは、交通安全の
シンボル「黄色い帽子」を一人
に一つずつ頂きました。深く感
謝申し上げます。

「約束を守り」「自分のことは
自分で出来る」「新しい良い友
達をたくさんつくり」「良く遊
び良く学び」「明るく健やかな」
子供の成長を、お父さん・お母
さんだけでなく社会が願ってい
るのです。

お父さん・お母さん、子供に
勉強を強いるよりも、勉強した
くなるような家庭環境をつくる
ために工夫しましょう。子供た
ちは必ず私たちの期待にこたえ
てくれます。小さな芽は、良い
環境下で大樹に育つのですから。

高山市教育委員会

アメッコ市

冬の風物詩アメッコ市は、例年のとおり二月十一日、十二日の二日間開催されました。

今年も記録的な暖冬少雪のため、新企画の忠犬ハチ公雪像コンクールは中止となりましたが、ジャンボアメギネスに挑戦など、観光客が参加し体験できるイベントが、各種の協賛を得て行われました。しかも、入出は事務局発表二十三万人と、昨年を六万人も上回りました。大盛況なイベントとして定着してきたことは、県内はじめ、青森、岩手両県や首都圏などへの宣伝キヤラバン派遣、ポスターによる宣伝が着実に実を結んできたものと考えています。



また、期間中の駐車場不足については、市役所・文化会館駐車場の開放と、裁判所駐車場及び長木川白鳥広場を臨時駐車場として利用できたことや、無線クラブの協力などで、だいぶ解消されたものと思っています。今後は、受け入れ態勢の点検や、来客サービスの向上など誘客促進の具体化を図り、一層の努力をしていきます。

農業集落排水事業

市街地周辺の農業集落は、混雑が急速に進展し、汚水による生産基盤の汚染などでその環境が年々悪化しています。これらの解消に向けて、六十二年度から餌釣地区を対象に三カ年継続事業として、進めてきました。

今年度で事業の進捗率は八二%となります。残る工事については平成元年度の事業内示があり次第発注し、年内には完成させたいと考えています。

除雪

除雪車八十九台を確保して、いつでも出動できる態勢を整えています。暖冬のため降雪量が少なく、これまでの出動回数は四回と例年にない少なさです。しかし一方で、スパイクタイ



ヤなどにより道路の損傷が甚だしくなっています。現在補修作業を進めています。

「大館市雪みち計画」の策定

大館市雪みち計画は、市管内の国・県及び市道における各施設の整備や、住民協力による歩道除雪などの方策を総合的に計画し、これに基づいて施設の整備や除雪を行うためのものです。この計画は市が素案をつくり、市民の代表二十一人からなる策定部に諮って、策定したものです。

建設工事関係

(1) 二ツ山総合公園

市の「緑のマスタープラン」に基づいて計画された「都市公

園二ツ山総合公園」の用地は、現在までに計画面積の約半分二万六千七百平方メートル）を取得しています。今年度は園路の築造に着手しました。市民の健康と福祉の増進を図るため、早期完成に努めていきたいと考えています。

(2) 二井田大橋橋梁整備 東バイパス狐台長根山線

二井田大橋橋梁整備工事は順調に推移しています。下部工橋脚四基の工事は二月十日に完成し、取り付け道路工事は二月末日現在で九〇%の進捗率となっています。

(3) 十二所地区上水道 拡張事業

六十三年度から三カ年継続事業として進めており、今年度は総事業費の二〇・三%（約二億四千八百万円）で工事を行いました。

平成元年度は事業費として約八億円を計画しており、工事が順調に進めば、年度内には曲田、軽井沢の一部へ給水が可能になります。

(4) 公営住宅

狐台に建設している公営住宅

は、六十三年度からの二カ年継続事業です。今年三月末で、進捗率四〇%を目標に工事を進めています。完成は今年八月三十一日の予定です。

(5) 養護老人ホーム 移転改築事業

六十三年九月から二カ年の継続事業として進められ、現在内部工事に着手しています。進捗率は二月末日現在で約七三%。竣工期限の今年六月末には予定どおり完成の見込みです。



その他の報告

- ▽ふるさとづくり特別対策事業 「秋田ふるさと村」の誘致
- ▽矢立中学校校舎改築工事
- ▽矢立小学校屋内運動場改築工事
- ▽達子森スキー場整備事業

郷土大館の発展を目指して

在京経済人懇談会

三月四日、「在京経済人懇談会」が東京で開かれました。これは、大館市企業誘致促進協議会（会長・畠山市長）が、首都圏で活躍している大館及び周辺町村出身の経済人の方々に集まっていただけで開いたものです。現在地元を離れている方々から見た「大館」について伺いました。懇談会では、熱心な意見交換が行われ、今後の企業誘致・地域活性化へ向けての指標となる貴重な意見や方策が数多く出されました。



▲熱心に意見交換が行われた懇談会

懇談会には、在京経済人四十人、市協議会から十七人が出席。畠山市長と緑川商工会議所会頭が、大館の現況報告などを交えながらあいさつしたあと、在京経済人を代表して、マツダ（株）相談役の岩澤正二さんから「大館は首都圏から遠いし、空港も無いなどいろいろなハンデキャップを背負っているのので、企業を誘致するのは大変なことですが、みんなで知恵を出し合い、良い企業を大館へ誘致しましょう。」と出席者への協力を呼びかけられました。

続いて行われた意見交換では、在京経済人の方々から、これまでの経験などに基づいた貴重なアドバイスがありました。その中から、主な内容をお送りします。

企業誘致・

地域活性化へ向けて

もっとPRを

●中央には、「大館」を知らない人が多い。高速道路のインター

チェンジから二十分の所にあるとか、有能な労働者がいる、土地が安いなど、大館を売り込むPRを大いにすべきである。

●大館（地場）をアピールするものを開発する必要がある。例えば、木材を使って「こんなものができるんだ」というような何かを技術的に開発すれば、企業誘致の際に役立つと思う。

●「ファッションのまち」を目指してファッションショーを開いているのであれば、一流デザイナーのファッションショーを開催してはどうか。そうすれば、おのずからマスコミが大館をPRしてくれる。

情報収集が大切

●東京で、企業誘致に関する最先端の情報を収集し、それを生かすことが大切である。企業がやろうとしていることは何なのか、誘致のためにはどのような条件が必要なのか等々を知り、大館がそれらを満たす受け皿をつくれれば、企業は進出する。

大館に大学を

●企業を受け入れるための環境を整備する必要がある。知識技術者の供給体制を確立するため、大学を誘致する必要がある。

●大館の新しいイメージづくりのために、大学を誘致してはどうか。大学があれば、大館の名

▲在京経済人を代表してあいさつをする岩澤さん。



前を全国的に知ってもらう手段となるし、若者が集まってくる。大館を若者のまち、文教都市に。

二次産業以外の誘致も

●今、全国の自治体が誘致を進めているのは、二次産業だが、他の産業、特に、温泉を利用したりハビリ病院やレジャー産業などの三次産業に目を向けることも必要ではないだろうか。

●今後、長寿化は一層進むと考える。そこで、別荘的な考えではなく、将来定住してもらうための「家」の誘致も進めてはどうか。幸い大館は、自然環境に恵まれており、温泉も利用できる。企業だけではなく、「家」家庭の誘致も考えてはどうか。

●最近、都会の老人ホームが地方へ進出している。大館は寒さ

下水道のはなし



シリーズ2

私たちの下水道

私たちの生活に、水は欠かせないものです。

川や湖などからくみ上げられた水は、飲料水をはじめ炊事、洗たく、清掃、風呂などの生活用水として、また、工場での生産活動のための用水としてなど、いろいろな形で使われ



ています。捨てられた水は、再び川や海に流れこみます。海の水は蒸発して雲をつくり、雲は雨を降らせませす。雨水は川や湖に流れこみ、そこから、また水がくみ上げられます。これを水の循環といえます。

下水道は、この水の循環の中で、捨てられた汚れた水を、きれいにしてから川や海へもどすという大切な役割をもっています。下水道がなければ、汚れたままの水が流れこんで、川や海は汚染され、きれいな水をつくりだすことが難しくなるのです。

水は、私たち人間だけのものではありません。自然界全ての大いなる資源であると同時に、財産でもあるのです。自然環境を守るため、私たちが使った汚れた水は、下水道を通じて、元のようにきれいに自然にかえさなければなりません。

下水道の役割



私たちの生活環境を

よく保ちます

私たちの毎日の暮らしや工場などから出された汚れた水が住宅の周りの道路側溝や水路に

たまると、ハエや蚊などが発生したり、いやなおいがしたりする原因となります。

下水道をつくることによって、汚れた水を速やかに流し、快適で衛生的な生活ができるようになります。

トイレを 水洗にします

し尿をくみ取り式トイレにためておくことは、衛生的ではなく、いやなおいがする原因ともなります。

下水道整備とともにトイレが水洗化され、し尿は他の生活排水といっしょに、下水管を通じて下水処理場に運ばれ、きれいにされるのです。

川や湖や海を きれいにします

私たちが一度使った汚れた水を、何の手だてもしないで流してしまうと、川や湖や海の水質がどんどん悪くなり、魚などの動物や植物の生態系にも影響が出てきます。

下水道は、汚れた水を下水管に集めて運び、下水処理場できれいにしますので、川や海などの水の汚染を防ぐという重要な役割をもっているのです。

※下水道についてのお問い合わせは市下水道課 49-311 (内線339)へどうぞ。

が厳しいので、その誘致は難しいかもしれないが、例えば、移動老人ホームというのはどうだろうか。冬は静岡で、夏は大館で、というような方法を考えてみてはどうか。

観光開発を

●企業が進出を決めた場合に、その企業と共に大館に来る人たちが、余暇を楽しめるようなレジャー施設や観光開発・整備が必要だと思ふ。
●現代は「遊びの時代」である。観光で人集めをすることが大切と考ふる。十和田湖の秋田県側はあまり開発されていないので、

小坂町と共に大館も十和田湖周辺の観光開発を進めるべきではないか。

以上、主な内容について紹介しました。

なお、意見交換の際、「工場進出の計画があるので、誘致の条件など、大館についての詳しい情報をお知らせください」と発言もあって、懇談会開催の効果が早くも現れていたようでした。

また、懇談会では、企業誘致は首都圏からの距離ではなく、優秀な労働者・技術者をいかに継続的に供給できるかなどの条件整備が課題であり、その解決のため、情報の提供、収集などで今後より一層の連携を深めることを誓い合いました。



▲懇談会終了後に行われた懇親会は、名刺交換をしながら情報を交換する人、大館の活性化について話し合う人、近況を報告し合う人たちが盛り上がりを見せていました。



お知らせ

「応募ください」

「日本の都市公園」〇〇選

緑の文明学会と日本公園緑地協会では、身近な公園や緑地に対する皆さんの愛護意識を培うために「日本の都市公園」〇〇選を選定します。

「募集内容」

日常生活に密着し、親しまれ誇りとされていて、国または地方公共団体が設置、管理している都市公園や緑地。

「応募方法」

はがきに都市公園名、所在県、市名、応募者の住所、氏名、年齢、性別、職業、電話番号を書いて送ってください。

「締め切り」 4月末日

「応募先」

〒102 東京都千代田区平河町

2-4-16

日本公園緑地協会内

日本の都市公園「〇〇」選事務局

☎03-2651-8551

「問い合わせ」

市都市開発課(内線312)

毎年4月は 地価公示普及月間です

4月1日に、国土庁から地価が公示されます。地価公示は、都市計画区域内の標準的な土地(標準地)の適正な土地価格を公表し、土地を売買する際の目安にしておうというものです。また、地価公示価格は、不動産鑑定士が鑑定評価を行う場合や、国、地方公共団体等が公共用地等を買う場合の基準となるほか、県知事が国土法に基づいて土地売買の届け出があった土地の取引価格の審査をするときの基準になります。

標準地の価格や、周辺の土地利用状況等を記載した地価公示の関係書類は、市都市開発課(内線313)と各出張所に備えています。

不動産鑑定士無料相談会

とき・4月1日(土) 9時~15時
ところ・市役所 第1会議室

奥の細道

三〇〇年フェスティバル

「新・奥の細道」募集

「募集内容」

(1)四季がおりなす景勝地、特色ある景観

(2)地域に根ざした文化、新たに

つくりだした文化、二十一世紀に残したい建物

(3)先端産業、伝統産業、まちおこしに寄与している地域活動

「応募方法」

はがきか封書に、具体的な個所一カ所(写真や愛称があれば参考になります)と、選んだ理由、住所、氏名、年齢、職業、電話番号を書いて送ってください。

「締め切り」

5月10日(水)当日消印有効

「問い合わせ」

5月10日(水)当日消印有効

「締め切り」

5月10日(水)当日消印有効

5月10日(水)当日消印有効

「世界俳句大会」投句募集

「応募方法」

・未発表の作品二句一組で、一人何組でもかまいません。

・二、三語詰め原稿用紙に、作品と住所、氏名、年齢、性別、電話番号を書き、投句料と一緒に送ってください。

「投句料」

一組につき千円(定額小為替か現金書留)

「締め切り」

4月20日(木)当日消印有効

「問い合わせ」

〒980 仙台市錦町1-11-1
NHK仙台放送局内

奥の細道三〇〇年フェスティバル実行委員会

☎022-2111-1016

☎022-2111-1016

☎022-2111-1016

☎022-2111-1016

☎022-2111-1016

☎022-2111-1016

児童センター

会員

募集

「スローツウクラブ」

体の丈夫でない子、運動が得意な子などを対象に、遊びや運動を通して体を鍛え、友だちづくりをします。

桂城児童センター

対象・2・3歳児と親 25組

とき・毎週火曜日

10時~11時30分

積内児童センター

対象・3・4歳児と親 25組

とき・毎週水曜日

10時~11時30分

桂城児童センター

対象・小学1~3年生 50人

とき・毎週土曜日

14時~15時30分

積内児童センター

対象・2~4歳児と親 25組

とき・毎週水曜日

10時~11時30分

桂城児童センター

対象・小学1・2年生 30人

とき・毎週木曜日

14時~15時30分

積内児童センター

対象・小学3~6年生 30人

とき・毎週土曜日

14時~15時30分

14時~15時30分

14時~15時30分

「少年少女発明クラブ」

子供たちの科学的な発想を育て、いろいろな用具の基礎的な使い方の指導などをします。

対象・小学3年生~中学2年生 50人

とき・毎週土曜日

14時~16時

ところ・桂城児童センター

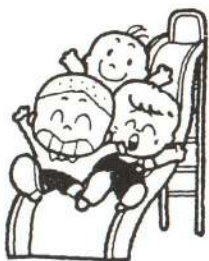
期間・4月~来年3月

参加費・年額 300円

締め切り・4月18日(火)

申し込み・各学校

問い合わせ・桂城児童センター



未納の税金は

ありませんか

三月は年度末です。市税等未納がある方は、早めに納めてください。

また、四月からは、比内町と田代町の銀行と信用組合でも、口座振替納税ができますので、ご利用ください。お申し込みは各金融機関の窓口でどうぞ。

老人ホームの名前が「成章園」に決定



市が募集していた、軽井沢で移転改築中の老人ホームの名称

が、「成章園」に決まりました。たくさんのご応募ありがとうございました。

☆入選「成章園」

十二所 滝沢 和子

・佳作「敬成園」

軽井沢 柴田 洋

・佳作「恵寿園」

川口 小林 末治

水道料金の精算を

お忘れなく

三月、四月は就職や転勤などで転出・転入の多い時期ですが、引越しをされるときは、あらかじめ電話などで水道料金精算のご連絡をお願いします。

届け出がないと、いつまでも料金を請求することになり、アパートなどでは、次に入居する方へも迷惑をかけることになり

ます。

なお、連絡をされる場合は、検針票、領収書などで「使用者番号」をお確かめください。連絡先・水道課 ☎42-4117

市民の善意

▽福祉事務所扱い

小鮎節子さん（常盤木町） 3万2、237円

▽教育委員会扱い

平成元年花岡地区合同年祝会 集会用テント

▽老人ホーム扱い

市理容組合ボランティア会員 理容奉仕

乳井順治さん（清水町） 衣類

市美容組合 美容奉仕

大館ロータリークラブ 映写会、菓子

曲田寿さん（軽井沢） 誕生菓子

住居整備資金を

ご利用ください

◆心身障害者居室整備資金

対象・心身障害者のために居室などの増改築を必要とし、自力で整備することが困難な方で、身障者手帳1〜4級または療育手帳Aを所有する本人が同居している家族

貸し出し限度額・150万円

（年利率3%）

◆高齢者住宅整備資金

対象・60歳以上の高齢者と同居または同居しようとする方

貸し出し限度額・100万円

（年利率3%）

▼償還・元利均等半年賦償還

（2年以内据置8年償還）

▼受付期間・4月15日〜28日

▼申し込み及び問い合わせ

福祉事務所

（内線205・211）

※この貸付金は国民年金還元融資資金によるものです。

融資あつせんのご案内

◆融資あつせん制度

市内に一年以上住所または事業所を有し、中小企業信用保険法に該当する事業を営む方に、融資をあっせんする制度で、保証料全額を市が負担します。

限度額・700万円

利率・年6%

返済期間・7年以内

◆機械類設備資金

市内に一年以上事業所を有し、市税等に滞納のない中小企業及び事業協同組合の方が、機械器具・装置の購入資金を必要とするときに融資をあっせんする制度で、利子の一部と保証料全額を市が負担します。

対象機械・生産または業務を営むために使用する機械器具及び装置（工事費は除きます）

限度額・500万円

利率・年6%

返済期間・5年以内

申し込み及び問い合わせ

市商工課（内線286）

〈国から臨時福祉特別給付金が支給されます〉

支給対象者と思われる方には個々に通知し、申請を受けていますが、通知がいかない方で該当と思われる方は、3月25日までに福祉事務所へ申請ください。詳しくは広報と同時配布のパンフレットをご覧ください。

大館の歴史散歩

火内の山々 ⑪

蒼杉碧樹の山と丘

一年間にわたる「山」のシリーズも最終回を迎えた。

山の歴史、山称の由来、ふもと住民との生活のかかわり、そして地域に根付いた山の信仰など、私たちが調べ得た諸事例をこれまで紹介してきたが、そこには私たちの知らない、そして見落としたことが数多くあると思う。それらについては今後も追求し続けたいと考えているし、一方このことに興味のある方々によっても、より一層広く深く探究されることを望んでいる。

これまで紹介してきた山々のほかにも、興味ある事例をもつ山が数多く存在する。大館市の場合には地勢上市域北部に片寄っているが、北から順にそれらの一端を簡単に紹介して、このシリーズの最終章としたい。

標高八二〇メートル、青森県境に位置し、市内の山の最高峰である大日影山。山称の一字が「戸」か「殿」かで話題となった縫戸山。国指定天然記念物「長走風穴高山植物群落」があり、古くは長走山とも呼ばれた国見山。

天狗伝説をもつ城ヶ倉山。平安時代の大集落である大館野遺跡と矢立廃寺の間にあつて、その山称からいかにも信仰の山であったと考えられる男神山と女神山、そして九僧堂山。昇天僧塚と赤鬼・青鬼の伝説をもつ筑紫森。相馬大作の津軽公襲撃の地と考えられている岩抜山などが矢立地区にある。

釈迦内地区には、東麓に国指定天然記念物「芝谷地湿原植物群落」を有し、近年の激しい経済活動の浮沈を象徴するかのようになり、鉱山の閉山が瞬時に起こった萩長森。西麓に米代川流域最古の先人の足跡をとどめる松木高館平田石器時代遺跡があり、大館地方では唯一の山城様式城館が占地する松木高館山がある。

長木地区には、長木沢林業の祭神を祀る羽保屋山。矢立境に広大な面積を占め、昼なお暗い大森林であったことからその名のついた黒森。鬼ヶ城山とも呼ばれ、戊辰戦争で激しい争奪戦が繰り広げられた鍋越山。四季

折々の美しい姿で人々を楽しませ、大館八景に選ばれた岩神山。日本三大シャンツェの一つに数えられ、全日本級のジャンプ大会が開かれた長根山がある。

下川沿地区には、信仰の対象であり、小規模ながらも風穴があつて、現在はその山麓の公園化事業が進められている二ツ山。川口地区住民の憩いの山である中学校裏の新道山がある。

十二所地区には、かつて女性の信仰を広く集めた淡島様が山腹に座す曲田の鞍掛山。米代川畔にあつて浅利氏との抗争に悲話を伝える額田氏の城塞、萩峠。浦山と猿間の二集落で祀り、かつては参詣人でにぎわった鬼神様の山などがある。

大館盆地をめぐる山々の中には、著しくその姿を変えられたものがある。また、山に対する意識、関心が薄れつつある現代でもある。山と丘に囲まれた盆地に生きる私たちは、めぐる蒼杉碧樹の山と丘を守り育て、親しみ、その恩恵の潤沢なることを祈り願うことを忘れてはならないであろう。



市役所史跡探訪会

「とび出すな」
ほくたちみんなの
合言葉

三月に入り暖かくなつてくると、子供たちは待ってましたとばかりに外で遊びはじめます。しかし、この時期に怖いのは子供の交通事故。「危ないよ」「気をつけてね」というような言葉だけではなく、なぜ危ないのか、何に気を付ければよいのかを、具体的に教えてあげてください。特に、入園・入学を控えたお子さんには、道路にでるときや道路を渡るときは、必ずいったん止まって右・左を確認する習慣をつけさせましょう。

私の本棚

中央図書館新着図書

『楼蘭からの手紙』

田川 一郎 著 テレビ朝日

シルクロードにおける東西交流の要衝として存在したオアシス都市楼蘭は、忽然とその姿を消滅してしまう。楼蘭の都に何が起こったのか。今わずかに残るその住居跡・城壁・仏塔など幻の王国楼蘭をたずねる探検紀行。



◇ヒトはなぜ二本足で立ち上がったか (小沢直宏) ◇ゴルバチョフ「次の手」を読む (永田実) ◇ダイヤモンドダスト (南木佳士) ◇YEN! (ダニエル・バー스타イン) ◇大江戸知る識る帳 (大西信行) ◇現代の家相 (清家清) ◇人麻呂の暗号 (藤村由加) ほか

◇公害に苦しむ野生生物 (マイケル・ブライト) ◇盲導犬の訓練士 (菅能瑛一) ◇クジラと話のできるラッパ (高橋健) ◇衣食住に見る日本の歴史 [全7巻] (あすなろ書房) ほか

3月のテーマ関連図書コーナー・『あし』

親子読み聞かせ会

毎週金曜日 午後2時30分から

中央図書館の休館日

3月19日、21日、23日、4月16日