

# 広報

# おおだて

1989年5月1日号 (No.484)

### 住民登録

(4月1日現在)

人口・69,503人(-593)

男32,914

女36,589

世帯数・22,135世帯(-102)

( )内は前月比

編集と発行 大館市役所総務部企画調整課

—非核・平和宣言都市—

市の木・秋田杉 市の花・キク



## 春風にのせて

「ワァとんだとんだ！」桂城公園の噴水の前でシャボン玉をとばす子どもたち。好天に恵まれた4月22日、お花見て春を満喫する大人たちをよそに、子どもたちは夢中でシャボン玉遊びです。風にとったシャボン玉は、青い空とピンクの桜を映してとてもきれいでした。

### もう一度火の用心

最近、山林・原野火災や建物火災などが、相次いで発生しています。

空気が乾燥しているため、ちょっとした油断が火災につながります。いま一度、火の元をお確かめください。

「例年ですと、花は二、三カ月ぐらいいしか咲いていないんですが、今年は五カ月経ったのにまだ花をつけています。室温が下がらないよう、気をつけたのがよかったのでしょうか。」

田中 アヤ子さん  
(有浦二丁目)



シクラメン

「花の好きな方を募集」——広報「花歳時記」に登場していただく花の好きな方を募集しています。自薦、他薦を問いません。どうぞ広報統計係 (☎49-3111内線268) へお知らせください。

# 大館市農作物異常気象対策協議会

## 異常気象を警戒

市では異常気象による農作物への影響に備え、四月十一日、農作物異常気象対策協議会を設置しました。これは適正な対策技術の指導体制を確立するとともに、異常気象情報を収集・伝達し、農作物の安定生産を図ろうというものです。

### ストロップ!

#### 「巳年のけちち」

昨年の夏、東北地方を襲った冷害が当市に甚大な被害を与えたことは記憶に新しいところで

す。被害額は約十二億円にもおぼり、国の天災融資法、激甚災害法が適用されるまでに至りませんでした。その傷がまだ完治していない状態の中、今年も年頭から記録的な暖冬少雪という異常気象が続き、かんがい用水の不足や、開花が早まる

であらう果樹への霜害などが心配されています。



果樹園では霜の害を防ぐために古タイヤを燃やします。

冷害は、過去の例をみると二年連続して発生することが多く、戦後だけをとってみても昭和二十八年・二十九、四十年・四十一年、五十五年・五十六年と三回もありました。「巳年のけちち」と

はへビ年に凶作が多いという言い伝えですが、このリンクスは一概に非科学的とは片付けられない気がします。昭和二十八年、四十年は巳年でした。そして今年も巳年。

これまでの教訓と現在の気象状況を考え合わせ、万一に備えて態勢を整えておかなければなりません。そのために設置されたのが農作物異常気象対策協議会です。

### 気象情報の

#### 収集がキメ手

春の農作業がピークに達する今の時期、最も心配されるのは「水」と「霜」です。暖冬で雪が極度に少なく、雪解けも例年に比べ一カ月ほど早かったため、かんがい用水の不足が懸念されますし、果樹は発芽、開花が早まることで、まだ朝晩に冷え込むこの時期に、低温に弱い状態で凍霜害に見舞われる可能性があります。また水稲は、育苗期間や



田植え前後に天候不順となる恐れがあり、苗管理には十分な注意が必要で

異常気象対策協議会では、作目ごとにその適正な技術指導にあたることを主眼とし、当面は気象情報の早期かつ適確な収集と迅速な伝達に力点を置いています。情報伝達は、市、農協、農業共済、農業改良普及所が中心となって、チラシの配布、広報車による巡回などで行うことになっています。

刻々と変化する気象状況に素早く対応するには、正確な情報をより多く把握することが一番です。農家の皆さん、今年はいつも以上にアンテナを広げ、作物のために細心のご注意を!

### 市長メモ

#### 宣伝べた



No.8

いつも言われます。「せっかく頑張っているのに真意が伝わっていない」、「大館は宣伝が下手だ」。大館だけではないかもしれませんが、だれもが思っていることでしょう。

宣伝は自己主張である。染み出る効果こそ美德である。そんな考え方が私たちには潜在していると思います。しかし、今は戦国(情報化)時代です。宣伝こそ最大の武器といえる時節です。こんなときに「過去の美德」に安んじていたのでは完全に「落ちこぼれ」になってしまいます。

何の目的で、だれを相手にした宣伝であり広告であるのか。その辺のところも定かでないため、余計に下手だということのかもしれない。内向性が強過ぎるためなのかもしれません。けれども、だからといって落ちこぼれにはなれません。思い切った外へ向かって効果的な宣伝をしていきましょう。

名と假名



シリーズ5

このコーナー、今回は、下水処理場のしくみと下水道の種類についてお送りします。

下水処理場のしくみ

① 沈砂池  
下水管やポンプ場を通して下水処理場に運び込まれた下水は、次の施設を通りぬける間に、次にきれいな水に生まれ変わっていきます。

② 最初沈でん池  
ここでは下水をゆっくりと流し、沈でんしたものを取り除きます。

③ エアレーションタンク  
ここでは下水に、バクテリアや原生動物の集まりである活性汚泥を混ぜて、空気を吹き込みます。すると、活性汚

泥と下水はよく混じり合います。活性汚泥は、吹き込まれた空気の中の酸素の助けを借りて、どんどん汚れを食べていき、しだいに大きなかたまりとなります。

④ 最終沈でん池  
エアレーションタンクで、大きな重いかたまりとなった活性汚泥は、この池で沈められます。

⑤ 消毒設備  
最終沈でん池の上ずみ水は、見た目はきれいですが、大腸菌などの細菌が含まれていますので、ここで消毒・滅菌してから川に放流します。

下水道の種類

下水道事業は、都道府県や市町村が主体となって事業を進めるもので、規模や目的によっていくつかの種類に分けられます。

◇都市下水道

主に市街地の雨水を排除するためのもので、降雨時の浸水などを防ぐ働きをします。

◇公共下水道

主に生活污水や工場などの排水を集めて、下水処理場できれいな水にし、河川や海へ放流するか、この後説明する流域下水道へ流すもので、市

町村が設置し管理します。この公共下水道にも幾つかの種類がありますが、市で計画しているものは、汚水を流域下水道へ流す「流域関連公共下水道」で、前回お知らせした分流式（雨水と汚水を別々に処理）を採用しています。

◇流域下水道

二つ以上の市町村にまたがる地域の汚水や雨水を広域的に処理するのが「流域下水道」で、都道府県が設置し管理します。規模の大きなものを「第一種」、小さいものを「第二種」と区別しており、大館市の下水を処理する流域下水道は、第二種に該当します。

公共下水道のところでもふれましたが、大館市で現在進めているものは、汚水を公共下水道へ流すというものです。この流域下水道は、大館市、比内町、田代町が一緒に計画に参加しており、正式な名称は「米代川流域下水道大館処理区」といいます。一市二町から集まった汚水は、川口地内の下水処理場（現在建設中）できれいにし、米代川へ放流します。

※下水道についてのお問い合わせは市下水道課 ☎ 3111 (内線339) へどうぞ。

市民の声

〈お尋ねします〉

水道料金についてお尋ねします。四月二十四日ころに水道課から送られてきた四月分の納付書には消費税が含まれていなかったようですが、水道料金には消費税はかからないのでしょうか。

(栄町・匿名希望)

〈水道課からお答えします〉

国が四月一日から消費税を導入したため、水道料金や水道加入金などにも三パーセント相当分の消費税が課税されることになりました。

お尋ねの四月分納付書は、三月中に使用された分の水道料です。消費税分は含まれていません。五月後半にお送りする納付書から、消費税分が含まれる

ことになりました。

水道課で徴収した消費税相当額は、今年度の決算が終るまで「預かり消費税」という項目で歳入に入れ、決算後、国へ納付することになります。つまり、市も納税義務者の立場に立つことになるのです。

問い合わせ

市水道課 (内線295)

行政に関する問題や、身の回りの出来ごとなどについてのご意見・ご質問をお寄せください。

係では、「市民の声」のコーナーでお答えします。

ご質問等はハガキか封書で、住所、氏名（匿名希望の方はその旨）、電話番号を明記のうえ、係までお送りください。

〈送り先〉

〒017 大館市字中城20番地  
市企画調整課広報統計係

◆水道料金の計算例

13<sup>号</sup>口径で20<sup>m<sup>3</sup></sup>使用の場合

・基本料金	640円
・使用料金	2,950円
(10 <sup>m<sup>3</sup></sup> まで 10 <sup>m<sup>3</sup></sup> ×140円=1,400円) (11~20 <sup>m<sup>3</sup></sup> 10 <sup>m<sup>3</sup></sup> ×155円=1,550円)	
小計	3,590円
・消費税	107円
(3,590円×3%=107.7円) 1円未満は切り捨てとなります	
水道料金	3,697円

# 安い掛け金で福利厚生の上を

## 勤労者共済会へご加入ください

大館市勤労者共済会は、市内の事業所や商店などに勤務している方と事業主の福利厚生の上を目的として、昭和五十八年三月に設立されました。現在、会員四百七十八人を有し、共済金の給付やレクリエーション事業などの共済活動を行っています。安い掛け金で福利厚生の上を。あなたも勤労者共済会へ加入しませんか。

### 〈加入できる方〉

市内の事業所や商店などに勤務している方及び事業主。ただし、入会は六十歳（事業主は六十五歳）までで、六十五歳（事業主は七十歳）になった時点で退会となります。

### 〈加入の方法〉

所定の申込書（商工課に備えて付け）に、入会金千円を添えてお申し込みください。あくまで「個人加入」ですが、事業主を通しての申し込みとすれば、担当者が伺います。

### 〈共済金給付事業〉

給付内容は、一覧表をご覧ください。

### 〈レクリエーション事業〉

- ・バス旅行……………6月
- ・ボウリング大会……………9月



▶ 昨年のバス旅行

### 共済金給付一覧表

種類	内容	金額(円)
死亡弔慰金	本 交通事故・不慮の災害	1,000,000
	人 その他	100,000
	生計同一の親族	5,000~50,000
傷害(病)見舞金など	交通事故 障害5級から1級まで	500,000~1,000,000
	その他入院・通院等1日につき	500~2,000
	不慮の災害障害5級から1級まで	500,000~1,000,000
	両親の交通事故死等の場合の遺児に対して(小学校入学2年前から高校卒業まで)	毎月 4,000
祝金	結婚	20,000
	出生、子の小学校入学・中学校卒業、年祝等	10,000
退職銭別	定年退職、自己都合退職	10,000~50,000
	退会(会員期間が3年を経過した場合その後1年ごとに1,000円加算)	3,000
住宅災害	地震、噴火を除く火災での損害	50,000~200,000
	地震、噴火による火災での損害	5,000~50,000
	火災以外の災害による損害	10,000~100,000
	交通災害などによる一部損壊	5,000

・新春パーティ……………1月  
 ・その他(希望により開催)  
**〈保養施設事業〉**  
 矢立ハイツ、峠の家、清風荘、くらかけ荘に宿泊の場合、会員千円、家族五百円を助成します。  
**〈会報発行事業〉**  
 年三回会報を発行し、会員へ送付します。  
**申し込み及び問い合わせ**  
 大館市勤労者共済会事務局  
 (市商工課商工労働係内)  
 ☎ 49-3111 内線286

### 会員同士の交流が魅力



昭和61年6月入会

貝森重明さん (桜町)

私が勤労者共済会へ入会したのは、三年前のことです。理容師仲間から勧められて入会しました。それまで、このような共済制度が大きな企業とかにあるのは知っていましたが、私のように、妻と二人で理容室を営んでいる者も入会できるとは、考えもいまませんでした。入会して驚いたことは、会員の交流の場が多いことです。共済会というのは、何かあったときに共済金をもらえるだけ、と考えていたのですが、それ以上に会員同士のつながりを大切にしているんですね。入会したおかげで、多くの人たちと知り合えましたし、安い掛け金で、何かのときも安心です。皆さんも、ぜひ入会してください。

# 年金・簡保還元融資

## □ こんな施設に利用されました □

市では大きな事業を行う際に、必要な財源を国、郵政省、銀行などから借りています。昭和63年度には、厚生年金・国民年金積立金還元融資（5億5千万円）、郵政省の簡易生命保険積立金還元融資（4億2千万円）を受けて、次のような事業が行われました。

### ◆ 厚生年金・国民年金

#### 積立金還元融資によるもの

- 沼館保育所改築事業
- 養護老人ホーム改築事業
- 高齢者及び障害者住宅整備資金貸付事業
- 市立総合病院医師住宅新築事業
- 十二所地区統合簡易水道施設整備事業

### ◆ 簡易生命保険

#### 積立金還元融資によるもの

- 公営住宅建設事業（狐台住宅、餅田住宅）
- 公園新設・整備事業  
（二ッ山総合公園、小柄沢墓地公園、長木川河川緑地、白根山児童公園）
- 橋梁整備事業（二井田大橋）
- 矢立中学校校舎改築事業
- 矢立小学校屋内運動場改築事業
- 雪沢中学校屋内運動場改築事業

# 「非核・平和」を願う

## 標語を募集

「恒久平和」——それは人類共通の願いです。しかし、この願いとは逆に世界各国では核軍備研究、兵器の開発が進められ、国際紛争も絶えません。

当市では、平和が市民生活の基本であるという理念で、昭和五十八年十二月十二日に県内で初めて「非核・平和都市」を宣言しました。そして「平和憲法集会」や「平和記念・戦没者慰霊祭」「教育の日」などの平和事業を進めてきています。

今年、皆さんから標語・キ

ャッチフレーズをお寄せいただき、市民総参加の「平和なまちづくり」をより一層推進したいと考えています。奮ってご応募ください。

### □ 募集内容 □

- ・ 非核・平和に関する標語・キ
- ・ ヤッチフレーズ
- ・ 形式は自由です。
- ・ 出品数は、個人、グループを問わず何点でも結構です。

### □ 応募資格 □

制限はありません

### □ 応募方法 □

作品の後に住所、氏名（ふりがな）、性別、年齢、職業、電話番号を明記してください。

### □ 締め切り □

5月15日（月）当日消印有効

### □ 賞 □

特選・1点賞状と賞金2万円  
入選・3点賞状と賞金1万円

### □ 注 意 □

・ 応募作品は未発表のものとし、原則として返却しません。

・ 受賞作品の著作権は大館市に帰属します。（ポスター、横断幕等に使用します）

### □ 応募先及び問い合わせ □

〒017 大館市字中城20

市総務課内「非核・平和」の標語募集係（内線257）

# 募集中!

# 並木・名園・名木

守りたい...  
残したい!

歴史を感じさせる建物、もう一度歩きたくなるような並木道、暮らして溶け込んでいる樹木など、私たちのまち大館にはどれぐらいいあるのでしょうか。

市では「ふるさと探訪並木名園名木事業」をスタートさせました。これは残っている、または今育まれている名園、名木等を保護育成し、良好な環境を次代へ保存継承しようというものです。みなさんの地域の名園名木等をお知らせください。

### ▽ 指定の要件

地域の象徴として市民に親しまれている、または由緒由来がある庭園、公園、並木、樹木等で、地域の美観風致を維持するのに必要なものとします。

### ▽ 応募方法

ハガキ等に、指定すべきだと考えるものの名称（通称でも構いません）、所在地、由緒由来、その他の理由と、差し出し人の住所、氏名、電話番号を明記してください。

### ▽ 締め切り

平成元年5月20日（土）当日消印有効

### ▽ 応募先及び問い合わせ

〒017 大館市字中城20 市企画調整課企画係

☎ 49-31111（内線269）





緑の羽根募金に

ご協力を

四月十五日から五月三十一日まで、全県一斉に緑の羽根募金運動が展開されます。

暮らしに潤いを与えてくれる花や木、そして限りある資源としての森林など、私たちは貴重な財産である「緑」を守り、育てていかななくてはなりません。市民の皆さんのご協力をよろしく願います。

5月14日～20日

行政相談週間

私たちの生活は、行政と深くかかわっています。行政に対する不満や要望などがありましたら、悩まずお気軽にご相談ください。

行政相談委員が、秋田行政事務所と協力してその解決にお手伝いします。

行政相談委員

田村 金一

芦田子字天下道上39-3

☎ 48-3182

小池 千鶴子

花岡町字猫鼻68

☎ 46-1279

※お気軽にご連絡ください。

行政相談所を開設

とき・5月15日～20日

9時～15時

(土曜日は9時～12時)

ところ・市役所第一会議室

※相談当日、市民生活課(内線206)へご連絡ください。

水難事故防止

ポスター募集

内容

水難事故防止思想の普及に適するもの

▽応募資格・制限なし

▽規格

○大きさはB判(30・4cm×51・5cm)とする

○色数、画材は自由とする

○ポスターの裏面に、住所、氏名、性別(学生の場合は学校名、学年)を明記すること

▽締め切り・5月25日(木)

▽応募及び問い合わせ

〒010 秋田市山王4丁目1-1

県生活環境部消防防災課内

(社)日本水難救済会秋田県支部

☎ 0188-601316

市税の納付を忘れていませんか

～今月は滞納整理強化月間～

〈休日、夜間もご利用になれます〉

▷今月は昭和63年度の決算期です。

大館市の市税収納率は、県内他市町村に比較して非常に低い状況で、このままでは市の財政にも影響してきます。昭和63年度以前の税の未納がある方は、早急に納付して下さるようお願いいたします。

▷仕事の都合や病気などで、納めに行けないという方は、納めていただける日時をご連絡ください。今月に限り夜間、休日でも直接ご自宅へお伺いします。

また、今月は夜間、休日でも納付できるよう市役所の窓口を開けています。持参される方は、お越しの際ガードマンに納付の旨を教えてください。

※夜間は午後8時まで、休日は午前9時から午後5時まで収納業務を行っております。

▷お問い合わせ・市税務課(内線226)

危険物取扱者

試験の講習会

秋田県危険物安全協会では、次のとおり講習会を開きます。

対象者・乙種第4類危険物取扱者試験の受験者

とき・7月10日～11日

ところ・中央公民館

受付期間・5月16日～22日

問い合わせ

広域消防署 ☎ 43-4151

申込先

〒010 秋田市山王4丁目1-1

秋田県消防防災課内 秋田県

危険物安全協会

☎ 0188-601319

※申込書は、広域消防署に備えて付けています。

クマにご注意!!

クマにご注意!!

今年は例年になく雪解けが早かったため、クマの活動も早まりそうです。山菜採りや溪流釣りのシーズンですが、クマと遭遇したり、情報を耳にしたりしたらご連絡ください。

連絡先

市農林課林務係(内線291)

献血にご協力ください



▽5月9日(火)

9時～10時

上町

10時30分～11時50分

御成町一

13時～16時50分

御成町三

▽5月10日(水)

8時30分～9時40分

10時～11時40分

13時～16時50分

▽5月11日(木)

8時40分～9時30分

9時50分～10時30分

10時50分～11時50分

12時～12時50分

14時～16時

▽5月14日(日)

11時～14時

清水二

天理教大館分教会

下代野

大館工芸社

池内

島内製菓

下代野

大館工芸社

池内

島内製菓

下代野

大館工芸社

池内

島内製菓

下代野

大館工芸社

### 金婚式のご案内



市では、結婚されて今年で満五十年を迎えるご夫婦をお招きして合同金婚式を行います。  
対象・昭和14年中に結婚された夫婦

日時・6月28日(水)  
午前11時30分  
場所・大館市民体育館  
締め切り・5月25日(木)  
申し込み・各地区の老人クラブ

会長又は、市福祉事務所(内線205)  
※お申し込みがあったご夫婦には、後日案内状をお送りします。

### 北鹿未来づくり

#### セミナー

県教育委員会や北鹿地区の教育委員会などが主催して、広域社会教育モデル事業「北鹿未来づくりセミナー」を開催します。  
第一回目は、福島大学経済学部の下平尾勲教授を講師に招き、「今・なぜ「ふるさとづくり」が問題なのか」をテーマに講演してもらいます。

みなさん誘い合わせてご参加ください。

▽日時・5月20日(土)  
14時～16時

▽会場・市立中央公民館

▽定員・110人

▽受講料・無料

▽申し込み・市教育委員会  
(内線254、5)

▽2回目以降のセミナーの日程とテーマ

▽6月17日(土)  
揺らぐ食糧制度、どうなるこれからの農業

▽7月22日(土)～23日(日)  
青年と語ろう「青年が喜んで住む町づくり」(宿泊研修)

定員・15人

▽邦楽講座 (全8回)  
とき・5月15日から毎週火曜日  
午後6時

定員・20人

▽陶芸講座 (全14回)  
とき・5月15日、27日、29日、  
6月26日までの毎週月曜日、  
8月21日から10月2日までの毎週月曜日  
午前9時

定員・10人

※全講座とも教材費は実費負担で、受講時間はおおむね2時間です。なお、申し込み締め切り日は、例会日前日です。

申し込み及び問い合わせ  
婦人会館 ☎49-7028

## おまろーります 婦人会館定期講座

おまろーります

▽保育アドバイス講座(全14回)  
育児や保育に感心のある方、  
保母の資格に挑戦してみませんか。

とき・5月17日から毎週水曜日  
昼の部 午前10時  
夜の部 午後6時

定員・24人

▽ペン習字講座 (全8回)  
とき・5月16日から毎週火曜日  
午後6時

定員・24人

▽きもの着付教室 (全8回)  
とき・5月16日から毎週火曜日

とき・5月16日から毎週火曜日

昼の部 午前10時

夜の部 午後6時

定員・15人

▽ジャズダンス教室 (全4回)  
とき・5月19日から毎週金曜日  
午前10時

定員・20人

▽ジャギードダンス教室(全4回)  
とき・5月22日から毎週月曜日  
午前10時

定員・20人

▽ワープロ講座 (全8回)  
とき・5月8日、12日、15日、  
17日、19日 午前9時

▽9月2日(土)

世界経済と地域産業の動向

▽10月7日(土)

公開シンポジウムと講演  
明日の北鹿づくりの提言

※二回目以降も会場は市立中央公民館(宿泊研修除く)です。詳しくは市教育委員会へどうぞ。

### お気軽に

#### ご相談ください

▽5月の各種相談日  
法律・1日、15日  
9時30分～12時30分

※事前に市民生活課(内線214)へお申し込みください。  
交通事故・9日、16日、23日  
10時～15時

家庭教育・毎週月曜日  
9時～16時

社会保険・10日、17日、24日、  
31日  
10時～15時

国 税・25日  
10時～16時

会場・市役所会議室か  
相談室です

### 市民の善意

▽福祉事務所扱い

大館市農協婦人部 オムツ

工藤直久さん(御成町) 10万円

▽教育委員会扱い

伊藤よしさん(部垂町)

伊藤弥太水墨画集

浅利風美子さん(神山) 図書

### ショートステイを

#### ご利用ください

在宅で寝たきり等老人を介護している家族が、病氣や冠婚葬祭、旅行等で一時的に家庭で介護することが困難になった場合に、特別養護老人ホームや養護老人ホームで保護されています。家族の負担を軽減し、寝たきり等老人及びその家族の福祉の向上を図ることを目的としている事業です。

昨年までは、私的な利用(旅行等)については一日当たり五千三百二十円となっていました。が、今年度からは、私的な利用も社会的な利用(疾病、冠婚葬祭、災害等)と同額となり、容易に利用できることになりました。

▽利用料金

1日 1,890円

▽利用期間

原則として7日以内

▽利用できる

特別養護老人ホーム

○水交苑(下代野)

○神山荘(花園)

○長慶荘(田代町岩瀬)

※養護老人ホームは8月から利用できる予定です。

▽問い合わせ

市福祉事務所高齢者福祉担当

(内線205)

# 保健婦だより

14

## ツツガムシにご用心

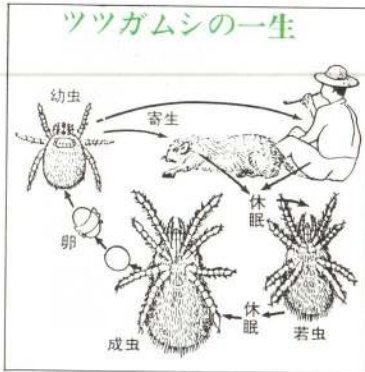
今年はや暖冬でしたので、山などの雪解けが早く、山菜採りシーズンには例年より早くなりそうです。

この時期、注意しなければいけないのが「ツツガムシ病」。今年、ツツガムシの出現も早く、当市では三月二十四日に発生しています。

これからは屋外での活動が多くなりますので、「ツツガムシ病」には十分気をつけましょう。

### 原因と病原体

ツツガムシ病の病原体は「ツツガムシ病リケツチア」と言います。親虫から受け継いだこのリケツチアを、体内にもついている「ツツガムシの幼虫」に刺さ



れた時にだけ発病します。

リケツチアは親虫から代々伝達されますが、幼虫がリケツチアを持っている割合は、千分の一から五百分の一と言われています。

### 刺されたときの症状

ツツガムシが好んで刺すのは、体の皮膚の軟らかいところ。刺し口は赤くはれ、ヒリヒリしたり、衣服でこすれた時などチカッと鋭い痛みを感じることもあります。そして刺し口は、水ぶくれ、潰瘍、かさぶたと変化していきます。

さらに、刺されて一週間くらいすると、全身のだるさ、食欲低下、頭痛、高熱などの症状が現れます。このような症状が出たなら、すぐに医師の治療を受ける必要があります。

### ツツガムシ病の予防

ツツガムシ病を予防する絶対的有効、適切な手段は今のところありません。大切なことは刺されないように注意することです。

野山に出かけるときは、次のことに気をつけましょう。  
(1) できるだけ皮膚を露出しない服装にし、長ぐつやゴム手袋を着用する。  
(2) 帰宅後は必ず入浴し、衣類を取り替える。  
(3) 脱いだ衣類は部屋に持ち込まないで、洗濯か日光消毒する。  
(4) 戸外で人の集まる場所(芝生広場など)に殺虫剤(ダニ忌避剤)を散布する。

なお、「ツツガムシ病」かどうかは、詳しい検査をしなければわかりません。ちよつとでもおかしいなと思ったら、すみやかに医療機関に相談し、早期治療を受けるようにしましょう。

## ちびっこギャラリー

### おとうさん

### 釈迦内保育園



ささき さやかちゃん  
おとうさんのかおがすきな。



すずき かずひとちゃん  
すもうをするとき、ときどきたけどボクがかつよ。



はたけやま まみちゃん  
おとうさんは、すこくちからかつよいの。

## 銅板ぶき屋根に しませんか

市の地場産業である鋳業を振興するため、鋳山から産出される銅の消費拡大を図ろうと、昭和六十年から「屋根銅板ぶき推進補助金制度」が設けられています。

- ◇銅板ぶき屋根の利点(カラー鉄板ぶきと比較して)
  - ①腐食しにくく耐用年数が長い
  - ②ペンキの塗り替えがいらない
  - ③強風や地震に強い
  - ④熱の伝導率が大きいので、雪が早くとける
- ◇補助金の算出方法
 

銅板ぶきとカラー鉄板ぶきの差額五千二百九円(一㎡当たり)に、使用した銅板ぶき面積を掛けて得た額の四四%で、最高限度額は二十五万円です。
- ◇例)銅板屋根の面積が百平方メートルのときは、二十二万九千円が補助額となります。
- ◇申し込み及び問い合わせ
 

市都市開発課(内線311)