

広報 おおだて

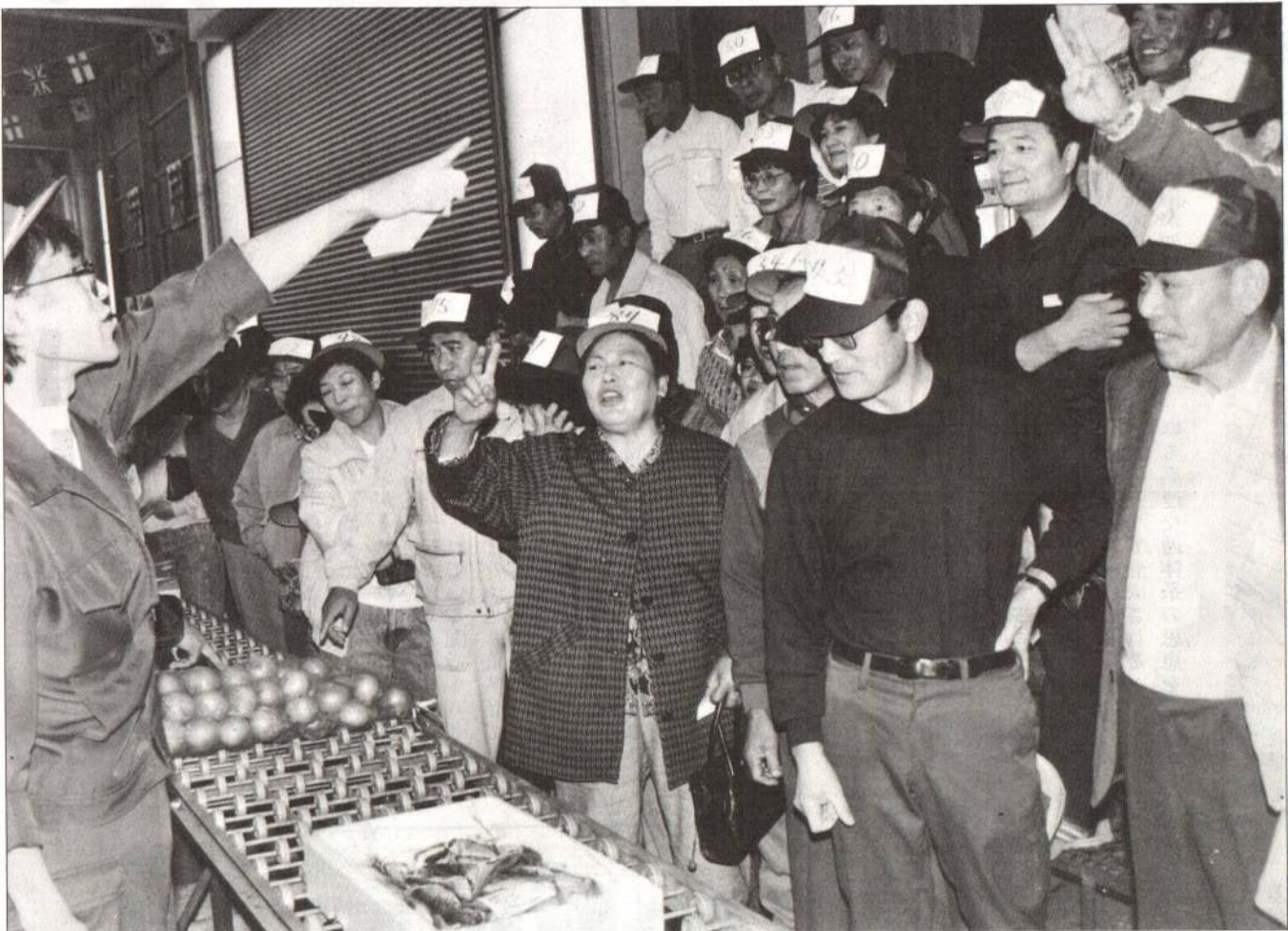
1989年 11月 16日号 (No.497)

—10 月—	
交通事故・件数	24件(205)
	傷者30人(271)
	死者0人(5)
火災・件数	1件(23)
救急・回数	88回(770)
()内は1月からの累計	

編集と発行 大館市役所総務部企画調整課

—非核・平和宣言都市—

市の木・秋田杉 市の花・キク



さあ～なんぼだ!!

11月5日、公設総合卸売市場の市場まつりで「市民参加セリ売り」が開催されました。参加者は番号札の付いた帽子をかぶり、気分はすっかり仲買人。セリ人の威勢のいい掛け声とともに、新鮮な水産物や青果が市価の半値以下で、次々とセリ落されていました。

わがまちの情報案内

市では2台の電話を使って、各施設などで行われる1週間分の行事や情報をお知らせするテレホンサービスを実施しています。どうぞご利用ください。

- ◇文化・体育情報は ☎43-2211
- ◇市の各種行事は ☎43-3300

「老人クラブの講習会に行っただけのきつかけで、七、八年前から始めたんです。農家なもので朝、夕しか手をかけられないんですが、今では四十鉢にもなりました。花が咲くと全部知人にあげているんです」。

藤原正治さん (山館)



花歳時記

キク

“花の好きな方を募集”——広報「花歳時記」に登場していただく花の好きな方を募集しています。自薦、他薦を問いません。どうぞ広報統計係 (☎49-3111内線268) へお知らせください。

いよいよよスタート

大館西道路

国道103号大館南バイパス、市道東バイパスに次いで、高規格道大館西道路の建設工事がスタートしました。根下戸新町から商人留までを結ぶ延長六・二四メートルの自動車専用道路で、将来の高速度体系の一部を担う重要路線です。

自動車専用道路に

大館西道路は、市内国道7号線の交通混雑解消、交通安全の確保のため、昭和五十七年度に大館西バイパスとして事業がスタートしました。しかし、昭和六十二年九月に日本海沿岸自動車道（新潟本荘秋田能代大館青森）が国土開発幹線自動車道の予定路線に組み入れ

られたことで、すでに事業化していた大館西バイパスは、同自動車道の早期実現を図るとともに、将来の一部として活用できるよう、高規格な自動車専用道路、大館西道路として建設することに計画変更されました。

この西道路は、起点が根下戸新町で終点は商人留。区間延長六・二四⁺、幅員二十二⁺（四車線）、設計速度は時速八十⁺です。区間には長木川橋をはじめとして八つの橋が架けられるほ

か、根下戸新町には南インタチエンジン、商人留には北インタチエンジンがそれぞれ建設され、南インタチエンジンでは昨年からの工事が進められている国道103号大館南バイパスと、商人留では現在ある国道7号線と結ばれます。また、根下戸新町から沼館間には、西道路に沿って側道が同時に建設され、総事業費はおよそ百七十億円が見込まれています。

これまでに全線の約四〇%の用地を取得し、片山、長木川間では工事用道路も完成。十一月二日には起工式が執り行われ、長木川橋の下部工から、いよいよ本格的工事がスタートします。

高速交通時代へ

今日私たちは、道路、鉄道、航空の三つで形成される、いわゆる高速交通体系の恩恵を受け



大館西道路のくわ入れ式

て生活しています。しかし、これまで当市をはじめとした県北地域は、この高速交通体系が未整備で、空白交通地域とともいうかのように取り残されていたのが実情です。東北新幹線盛岡駅までリレー特急バスで約二時間半、県都の秋田空港までは約三時間を要し、首都圏等の大都市への交通は時間的に制約されているといわざるを得ません。

県都と大館周辺の地域間格差が依然として解消さ

市長メモ



No.21

時間は平等か

過般、私の就任十周年を祝っていただきました多くの市民の方々に、厚くお礼申し上げます。ところでその十年という時間です。「人だれにでも、時間は平等に与えられている」と考えますが、果たして時間を「量」だけから考えてよいだろうか、近ごろ思うようになりました。

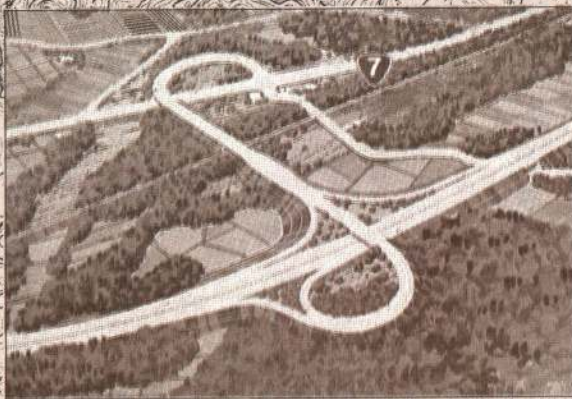
「二時間という労働量」に対して「二時間という労働の質」を問うてみなくて良いだろうか。

「時を制する（時間の節約）」、「時を動かす（二十四時間化）」、「時を重ねる（時間の複合利用）」、「時を楽しむ（余暇時間の増加）」、こんなキーワードから時間をみると、量的な見方だけではあまりにも平凡で変化がなさ過ぎ、機械的であり、人間的でなさ過ぎます。

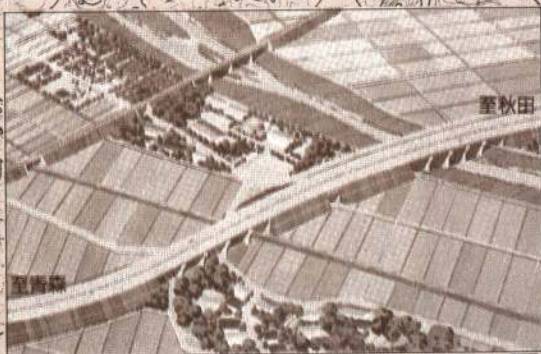
「効果」とか「質」という観点で時間を考えれば、新しい展開や活用法も開けてくるのではないのでしょうか。

あつし 眞澄

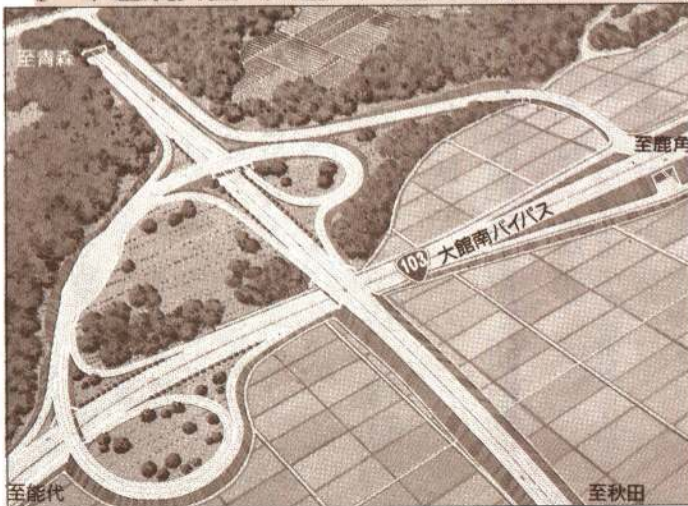




北IC完成予想図



沼館高架橋完成予想図



南IC完成予想図

れていない大きな原因の一つにも、交通網の整備の遅れが挙げられていました。

大館西道路建設は、地域の活性化、街づくりに大きく貢献するはずですが、すでに建設が進められている国道103号大館南バイパス、市道東バイパス、来年秋に開設が予定されている小坂インタチェンジ、そして鷹巣地区に計画されている県北空港。将来、日本海沿岸自動車道に組み込まれる西道路は、これらの要となるのです。早期完成はもちろん、県北部に高速交通ネットワークが実現することへ、大きな期待が寄せられています。

ドクター通信

①

前立腺肥大症について

市立総合病院泌尿器科部長 八木橋 勇 治

若いころは、あの小便小僧のように勢いよく弧を描いて放尿していたのに、最近はどうも……というお年寄りは、思いのほか多いのではないのでしょうか。

高齢化社会を迎えて、排尿困難は快適な日常生活を送るうえで大きな障害の一つであり、老人男子の前立腺肥大症はその代表的な疾患で、年々増加の傾向にあります。

前立腺肥大症とは

前立腺は男性特有の臓器で、膀胱のすぐ下に尿道を取り囲むように位置し、成人で栗の実ほど(10〜20グラム)の大きさで、精液の主要成分を分泌すると言われ、大切な役割を果たしています。

前立腺肥大症は、加齢に伴う性ホルモンのアンバランスにより、前立腺が徐々に肥大増殖したもので、二百グラムを超える巨大なものもまれに見られます。この肥大した前立腺により、膀胱の出口、尿道が圧迫されて尿が

出にくくなるのです。

症状は肥大の程度により三期に分けられます。第一期は刺激期、夜間トイレに起きる回数が増えるのが特徴で、尿の出始めまでに時間がかかり、排尿の勢いも弱くなります。第二期は残尿期、膀胱にたまった尿を全部出せなくなり、残尿感が強く、昼夜を問わず頻尿になります。この時期、飲酒や長時間の座位などの後に、尿が出なくなることがあります。第三期は尿閉期で、残尿が多くなり下腹部が膨らんで激しい苦痛を伴い、力んでもほとんど尿が出なくなります。しかし、膀胱に尿がいっぱいになると、自然に尿がにじみ出るようになります。

前立腺肥大症はゆっくり進行するため症状の悪化に気付きにくく、放置していると尿路感染症を起こしやすくなり、腎機能にも悪影響を及ぼして、尿毒症になることもあります。診断は、初診時の触診で簡単にでき、併せて行うレントゲン検査や超音波検査で、前立腺

癌との鑑別も大抵の場合可能です。治療は、初期の症状には薬物を用いますが、二、三期になると手術を必要とします。根治的には開腹手術ですが、最近はその負担が少ない内視鏡的手術が広く行われ、手術も容易にできるようになりました。

日常生活上の注意

前立腺肥大症には、これといった予防法はありませんが、次のような注意が必要です。
一、過度の飲酒、刺激物の摂取や性行為、長時間の座位は下腹部のうっ血をきたすので避ける。
二、尿は我慢しない。
三、適度に体を動かして血行を良くし、体を冷やさない。
四、夕食後はトイレの回数が增えるので、水分摂取を控える。そのほか、総合感胃薬の内服、胃腸の検査前の注射で発症・悪化することもありますので注意することが必要です。

異常に気づいたら

排尿の時、異常に気づいたら年のせいだと思ったり、恥ずかしがりやせずに医師に相談し、適切な処置を受けて、これからの老後をより快適に有意義に過ごしていただきたいと思えます。

まちづくり21世紀計画 シンポジウム'89

～今、我々は何が出来るか～

このシンポジウムは今回で四回目を数え、市と青年会議所中心の開催から、市民各層で組織する「大館まちづくり協議会」の事業の一環として行うことになりました。今回は「今、我々は何が出来るか」を主テーマに、三分科会に分かれて行います。大館の明日を語り合ひましょう。皆さん奮ってご参加ください。

11月23日(木) 13時〜18時
中央公民館
視聴覚ホール・研修室

開会式 13時〜13時30分
大館市まちづくり協議会経過報告ほか

基調講演 13時30分〜15時

演題 『高速交通体系のまちづくり』

講師 萱嶋 源一郎氏
(日本空港)

分科会 15時〜17時

第1分科会
テーマ 『県北空港誘致について』

第2分科会
テーマ 『観光大館になりえるか』

第3分科会
テーマ 『我が街の近代化』

総括 17時〜18時

分科会報告ほか

閉会式

都市大館をめぐって
大館の観光拠点づくり



昨年のシンポジウム

わが里で 生まれ育てた 郷土品 第10回大館市郷土品まつり

十一月三日から五日まで「わが里で 生まれ育てた 郷土品」をテーマに、第十回大館市郷土品まつりが開催されました。好天に恵まれたこともあって、会場となった市民体育館や城西体育館などを訪れた人は延べ四万千人。各会場には、大館の伝統工芸品や新しい感覚をとり入れた商品、品質の優れた農産物などが展示され、訪れた人たちの関心を集めていました。

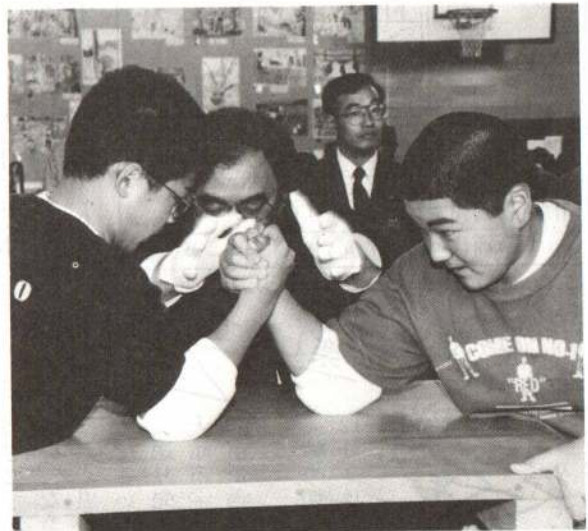
▶市民体育館で行われた商工展には、一日平均七千人もの人たちが訪れました。



▲新地場産業として売り出し中の「黄金のふるさと」コーナー。やっぱり、足を止めるのは女性が多いようでした。



◀「お父さん、これなに？」「これはね、大館特産の「山の芋」だよ。」



▲農協まつりで行われた腕相撲大会。審判の合図とともに、全身の力を振り絞って腕つぶしの強さを競い合いました。

▶婦人会館まつりの不用品バザー。良品を安く買えるとあって、開店前から待っている人もいました。





▲ 矢立峠に歓迎塔完成

市が矢立峠に建設を進めていた歓迎塔が10月31日完成しました。ハチ公が杉の切り株に腰かけ、きりたんぼを持っているというユニークなデザイン。高さ10メートル、土台の直径3.3メートルで、本体には秋田杉の小径木が使われています。市では今後も他の玄関口へ、大館をPRする歓迎塔を順次建設する計画です。

雇用保険失業給付金の不正受給はやめて!

雇用保険の失業給付金は、失業した労働者が生活を心配しないで新しい職探しに専念し、一日も早く再就職できるような支給されるものです。その財源は、労働者と事業主が納めた保険料そして皆さんが納めた税金で賄われています。

ところが、この貴重な財源から、再就職をしたとかアルバイトをしたにもかかわらず、偽りの申告をして失業給付金を受けるといった不正受給があつたを絶ちません。

雇用保険制度を健全に運営するため、失業給付金を受けている人は、働いたときや収入があつたときなどは、その事実を正しく申告しましょう。

大館公共職業安定所
問い合わせ

42-2531

献血にご協力を



▽11月20日(月)
13時30分～16時50分
大町 トノムラ薬局

▽11月21日(火)
9時～10時20分 大館警察署
10時30分～11時40分 片山3丁目 西大館病院
13時～15時 大館東高校
15時20分～16時50分 長倉 東北電力

▽11月22日(水)
8時30分～10時

中道3丁目 花岡土建

10時30分～12時30分
大滝ランドホテル

第20回市民読書感想文

ご応募ありがとうございます

ありがとうございました

市立中央図書館主催の「第二十回市民読書感想文」へのご応募、大変ありがとうございました。応募いただいた六十編を審査した結果、次の方々の作品が最優秀作・優秀作となりました。

最優秀作

◇わだつみのこえ 神山 小林 治夫

優秀作

◇『迷鳥』を読んで 十二所町 高松 イク

◇重度障害者の見た人々について考える 部垂町 達子 潤

〈学生の部〉

優秀作

◇『人間失格』を読んで 鳳鳴高校 笠井 純

◇『パパ・ユー・ア・クレイジー』を読んで 鳳鳴高校 木林由美子

◇『海と毒薬』を読んで 商業高校 三浦奈津子

◇『複合汚染』を読んで 鳳鳴高校 虹川和歌子

交通規制のお知らせ

お知らせ

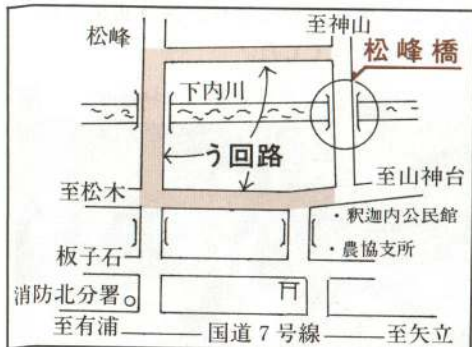
市道釈迦内花岡線の松峰橋は、補修のため次の期間車両通行止めとなります。う回路として、県道釈迦内花岡白沢線をご利用ください。

期間・11月20日(月)

～12月20日(水)

問い合わせ

市土木課維持係(内線305)



手作り年賀状を募集

広報統計係では、皆さんの楽しくてユニークな手作り年賀状を募集しています。皆さんからいただいた手作り年賀状は、来年一月一日号広報で市民の皆さんへご紹介いたしますので、奮ってご応募ください。

〈書き方〉
官製ハガキ(年賀ハガキは使わないこと)の表面に、送り先とあなたの住所、氏名、年齢、電話番号を書いてください。

裏面には、①イラストや漫画、②新しい年へやりたいことや将来への大きな夢……の二つを必ず記入してください。なお、絵や文字は太く黒一色で書いてください。

〈送り先〉
大館市字中城20番地
市企画調整課
広報統計係

〈締め切り〉
12月9日(土)消印有効

今年私の年 1989



▲64年1月号から



市立総合病院看護婦(士)採用試験のご案内

〈試験区分・採用予定人員〉

・看護婦(士)……若干名

〈受験資格〉

- ・昭和39年4月2日以降に生まれた人。
- ・看護婦(士)の免許を有する人が、来年3月施行の看護婦国家試験の受験資格がある人。

〈試験の方法〉

- ・筆記(看護学・作文)
- ・口述

〈試験日と会場〉

とき・11月28日(火) 10時から

ところ・市立総合病院会議室

〈締め切り〉

11月25日(土)正午まで、履歴書に看護婦免許証の写しか卒業見込証明書添えて申し込みのこと。

〈申し込み及び問い合わせ〉

市立総合病院総務課庶務係

☎42-5370 (内線263)

婦人会館

受講生募集

定員・20人

毎週火曜日13時～15時

・ビデオカメラ(VHS)とビデオテープを持参ください。
申し込み及び問い合わせ

婦人会館 ☎49-7028

※各教室とも受講料は無料ですが、教材費は実費負担となります。定員になり次第締め切ります。

環境衛生課から

お願い

- ▽男性の料理教室
とき・12月1日と8日の金曜日 18時～20時
- ▽老人食と病人食の作り方教室
とき・12月4日と11日の月曜日 10時～12時
- ▽羽子板作り教室(全4回)
とき・12月4日～25日 毎週月曜日13時～15時
- ▽しめ飾りづくり教室
とき・12月5日の火曜日 10時～15時
- 定員・20人
- ▽ホームビデオ撮影教室(全4回)
とき・12月5日～26日

各家庭での冬支度などで、十一月、十二月は出されるゴミの量が特に多くなります。ゴミを出すときは次のことに注意してください。
○台所から出る生ゴミはよく水切りをし、中のものがもれないようにする。
○燃えるゴミの中に、金属類や

ガラスなどが混入しないよう区別する。
○衣類などの大きい布は、三十センチ四方以下に切って、数回に分けて出す。
○雪囲い作業の際に出る木材の切れはしなどは、長さを三十センチ以下に整え、数回に分けて出す。

◆し尿くみ取りは

お早めに

例年、年末になるとし尿くみ取りの申し込みが殺到します。申し込みは余裕をもって、十一月中に済ませましょう。

○大館地区清掃センター ☎42-5550

○大館広域清掃 ☎49-4056

※ゴミの出し方等については、市環境衛生課(☎42-2169)へお問い合わせください。

県民手帳発売中!

1990年用「秋田県民手帳」が発行されました。ご希望の方は、市企画調整課(内線268)各出張所へおいでください。

価格・350円

※数に限りがありますので、お早めにどうぞ。

秋田県最低賃金が

改正

県内で働くすべての労働者に適用する「秋田県最低賃金」が次のとおり改正されました。これは十月二十六日から適用されています。

最低賃金……1日3、565円

1時間 446円

詳しくは、労働基準監督署(☎42-4033)または秋田労働基準局賃金課(☎0188-626681)までどうぞ。

市民の善意

- ▽福祉事務所扱い
- 小田衣裳店 1万3、000円
- 第一生命大館支部 6、000円
- ▽老人ホーム扱い
- 坪刈り農家 新米30kg

**園児を
受け付けします**

市立幼稚園及び保育所・児童館では、平成二年度の園児を次のとおり受け付けします。

入園ご希望の方は、直接希望する園にお申し込みください。

▽市立幼稚園

(受付期間・12月1日～21日)

桂城幼稚園 ☎42-0690

4歳児 120人

5歳児 若干名

花岡幼稚園 ☎46-1206

4歳児 80人

5歳児 若干名

白沢幼稚園 ☎46-1339

4歳児 40人

5歳児 若干名

▽保育園・児童館

(受付期間・12月1日～22日)

葛原保育所 ☎52-3283

二井田保育所 ☎49-5471

真中保育所 ☎49-6953

下川沿保育所 ☎49-6269

沼館保育所 ☎43-0458

花岡保育所 ☎46-1154

柏田保育所 ☎46-2014

矢立保育所 ☎46-1806

長木保育所 ☎48-8080

雪沢保育所 ☎50-2207

大滝児童館 ☎52-2279

山館児童館 ☎49-6137

天下町児童館 ☎48-3634

松峰児童館 ☎48-4308

大館の歴史散歩

古記録・紀行文
を歩く ⑦

古記録にあらわれた埋没家屋

江戸時代の紀行家、菅江真澄は、埋没家屋発見の珍らしい記録を、著書『贅能辞賀楽美』と『桜がり』の中に残している。

前者では、菅江真澄が享和三年

(一八〇三)六月、真中の大披から出川に向かう途中、案内人が話してくれたことを「二十年の昔になろうか、引欠川のここのはぶかけ(高い崖)が洪水のため崩れ落ち、その中から家が二、三軒出た」(大意)と記している。一方、後者には「出川を引欠川という川が流れ、安永四年(一七七五)四月某日の洪水で岸が崩れて、土中から家が三、四戸出た」(大意)と見える。

板沢村から出土した祝慶の写生

(『新古祝慶品類之図』)



前者に記されている享和三年の二十年くらい前と言うと、安

永から天明の間となり、後者に記されている年代とほぼ一致することから、同じ出土家屋について記したのではないかと推察される。

両者ともに、家屋の中から粟、稗などの穀物、机、筆、硯、板彫り又は板に墨書の仏、饗、瓶、子、小鉢、祝慶、折敷、木の鋤、長さ二間の船棹、木杵などの遺物が発見されたこと記している。

また、『桜がり』の中には、寛政五年(一七九三)ころから四年の間、毎年引欠川の岸が崩れて板沢村の市重郎の畑から五、六戸ほどの家が出た」(大意)とも記している。

菅江真澄は、『新古祝慶品類之図』に、引欠川の岸崩れにより出たという祝慶を写生しているが、その祝慶の存在については未確認のみである。

家屋が埋もれた原因については、『桜がり』の中に「天長五年(八二八)におほなるのゆりし事後記(日本後記)に見えたり」とあることから、地震が原因で埋まってしまったと言う説と、「藤の葉の散り雑り」、つ

まり家屋といっしょに藤の葉も発見されたことから、五月雨のころの洪水によって埋もれたと言う説の二つがあるが、いずれが原因なのかは分かっていない。『贅能辞賀楽美』の中の一節に、「行きかふ人のふめば、しとくと鳴りぬ。いまだ土の底には屋形どもの埋て尚あらんと、まだ家屋が埋まっているらしいと言ふことも述べている。出川から板沢までの引欠川沿いに続くはぶかけのどこかに、埋もれたままになっている家屋は、今度どのような形で、姿を現わしてくれるのであろうか。古代へのロマンを駆り立ててくれる記録である。

市役所史跡探訪会

私の本棚

中央図書館新着図書

『邪馬台国が見える!』

NHK取材班編

日本放送出版協会

女王卑弥呼が君臨した邪馬台国の所在はどこなのか? 反響を呼んだ吉野ヶ里遺跡発掘を通して、日本古代史に夢をはせる歴史ロマン。



一般書 ◇シングル・アゲイン (山下勝利) ◇向島物語 (小杉健治) ◇法廷解剖学 (和久峻三) ◇ヴィーナスのえくぼ (加賀乙彦) ◇指輪の重さ (阿木耀子) ◇目玉 (吉行淳之介) ◇ルームメイト (村田喜代子) ◇時間の砂 [上・下] (シェルダン) ◇寝そべる風 (池部良) ◇悲郷 (笹倉明) ◇眠れぬ夜の報復 (岡嶋二人) ◇君は優しい心理学 (堀田あけみ) ◇暗殺剣 [上・下] (南原幹雄) ◇武王の門 [上・下] (北方謙三) ほか

児童書 ◇犬はすてきな友だち (井上こみち) ◇こうえんのいちにち (ゾロトウ) ◇ゴロちゃんのウンチ大作戦 (原のぶ子) ほか

11月のテーマ関連図書コーナー 『金と銀』

親子読み聞かせ会

毎週金曜日 午後2時30分から

中央図書館の休館日 11月19日、22日、23日

市民文化会館主催事業ご案内

文化庁移動芸術祭

チャイコフスキー記念東京バレエ団公演

くるみ割り人形

演奏 東京シティフィルハーモニック管弦楽団

とき 11月27日(月) 午後6時30分開演

入場料 S席 4,000円 A席 3,500円 B席 1,500円

演劇の夕べ

釈迦内柩唄

出演 浅利香津代 ほか

とき 11月28日(火)

午後6時30分開演

入場料 1,500円(全席自由)



※チケットは下記のプレイガイドでどうぞ

プレイガイド

市民文化会館、秋北バス本社観光案内所(1丁目)、秋北ホテルターミナル旅行案内所、いとく大館ショッピングセンター、又久書店(大町)、大森商店(花岡)、阿部履物店(十二所)、正札竹村