

でない状況で、十一月二十八日現在の検査数量は二十一万二千五百四十一俵で、限度数量に対しての割合は八八・四％です。また、一等米比率は八七・三％と、目標の九〇％を下回る結果となりました。

### 水田農業

#### 確立対策

今年度の転作は、目標面積九百八十ヘクタールに対し、実施面積九百八十二・六ヘクタールで、達成率一〇〇・二％となる見込みです。

農林水産省では、来年度から始まる後期対策に関して、転作目標面積は米需給均衡化緊急対策分を含めた現行目標である八十三万ヘクタールに据え置くことを決め、その面積等を十一月二十一日、各都道府県へ内示しました。県への転作目標面積配分は三万二千ヘクタールで、現行とはほぼ同じです。県から市町村への配分は、十二月下旬に予定されているので、配分があり次第「大館市水田農業確立対策協議会」へ諮り、対応を考えていきたいと思っております。

### 長木ダム

長木ダムについてはこれまでに

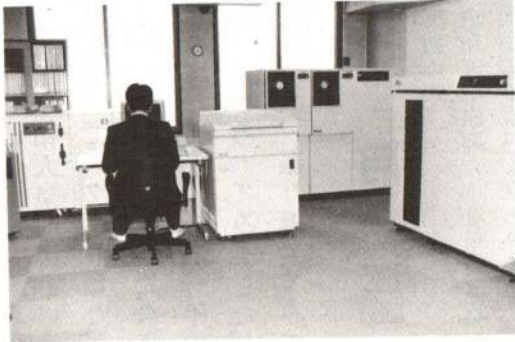
農林水産省所管事業として実施してもらおうと、国・県へ要望してきました。

しかし県では「ダムの規模が大きいくと、また河川指定区間に防災効果があることなどから、建設省補助事業として進めること」がより妥当である」との結論を出しました。そこで市でも、建設省所管の治水ダムまたは多目的ダム事業として採択してもらうよう、国・県へ要望して行くことに決定しました。

### 全庁的O.A化計画

#### 進捗状況

今年から三カ年計画で、住民記録を主体としたO.A化を進めています。この初年度計画である「市民課窓口における住民情報関係の電算化」については、



去る八月に機器搬入以来、本稼働に向けて作業を精力的に進めています。

またこれと並行して、本庁市民課と各出張所間にファクシマリの導入も計画しています。ファクシマリを設置することで、各出張所でも諸証明発行事務が可能となることから、市民サービスの向上が大幅に図られるものと考えています。

これら一連のO.A化は、当初平成二年四月実施の計画でしたが、作業が順調に進んでいるため、本庁と各出張所間におけるファクシマリ導入は平成二年二月ごろ、住民基本台帳及び印鑑登録業務の電算化は三月ごろにそれぞれ実施できる見通しとなつてきました。

なお、平成二年度以降の導入計画についても、さらに積極的に取り組む、日常事務処理の効率化と一層の市民サービス向上を図りたいと考えています。

### その他の報告

- ▽西大館道路
- ▽第十回大館市郷土品まつり
- ▽サンフランシスコ地震のお見舞い
- ▽公共事業の発注並びに進捗状況
- ▽県北空港



## ログキャビン達子森とハチ公荘間に 渡り廊下を新設

スキーを楽しんだ後は、ゆっくりと温泉につかってみませんか……。

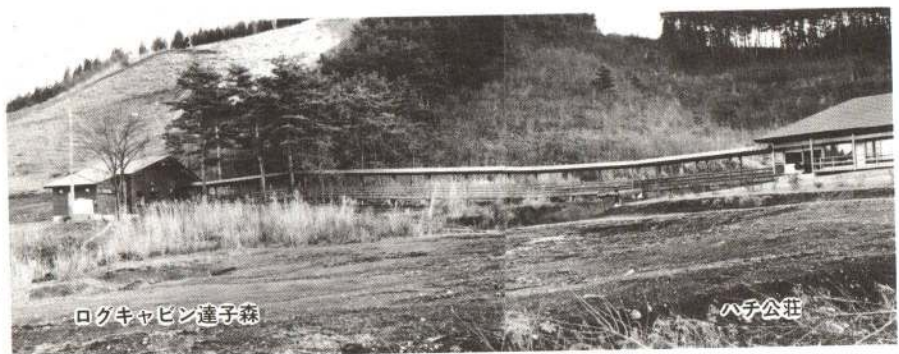
達子森スキー場のヒュッテ「ログキャビン達子森」と温泉付きの二井田市民集会所「ハチ公荘」が渡り廊下で結ばれました。

これは市が、利用目的の全く異なった施設を結び付けることで、お互いの利用価値をより高めようと建設したものです。

冬は、スキーをした後に温泉へ、夏は温泉に入った後、渡り廊下を通りながら景色を楽しみ、ヒュッテでくつろぐといった利用方法が可能になりました。

渡り廊下は幅一・八メートル、延長約六十四メートルです。九月十九日に着工し、十一月三十日に完成しました。総工費は約四百九十万円。

木造の高床式で造られている



ログキャビン達子森

ハチ公荘

この廊下は、木材をふんだんに使って造られたハチ公荘、そして山小屋風のログキャビン達子森の外観とも良くマッチしています。

市では、市民の憩いの場として達子森山その周辺整備も進めており、今年度はハチ公荘に野草園や遊びの里、駐輪場などを設置。来年度はヘルズゾーンの整備や駐車場舗装などを行う計画です。