

前月比	
人口	72,931 (-16)
男	34,834
女	38,097
世帯数	20,947 (-7)

# おおだて

4月号 (No. 273)

編集と発行 — 大館市役所

(電話) 49-3111

発行年月日 — 昭和55年4月1日

発行日 — 毎月1・15日

広報紙は、行政協力員を通じて全世帯に配布しています。届かなかったり、配布が遅いときは、総務課秘書広報係へご連絡ください。

昭和43年3月1日第3種郵便物認可 (1部5円)

## 歳時記

4月

陰曆異名・卯月 (うつき)  
 花 曆・ふじ (歓迎)  
 誕生石・ダイヤモンド (清浄)

新入学期を迎えて4月6日から10日間恒例の「春の全国交通安全運動」が行われます。今年の運動の重点は—歩行者特に新入学(園)児を中心とした子どもの事故防止、自転車の安全利用の促進、安全運転の確保とシートベルト着用の推進、飲酒運転の追放—となっています。また、4月6日からは「春の火災予防運動」も始まります。

市民の皆さんのご協力をお願いします

4日(金)・市内小、中学校入学式

6日(日)・春の火災予防運動(～12日)

・春の全国交通安全運動(～15日)

8日(火)・交通事故相談日

(15日、22日 市役所)

10日(木)・婦人週間(～16日)

18日(金)・くらしの法律相談日(市役所)

## 入学おめでとう

### 今年度新入学児童は一、〇八七人



大館市入学おめでとう大会

今年度の新入学児童は、市内十四校あわせて一千八十七人(男子五百三十四人、女子五百五十三人)で、昨年度に比べ十八人の減となっています。

入学式は各小学校一斉に、四月四日行われますが、この入学式に先立ち三月二日午前十時から、市民体育館を会場に「入学おめでとう大会」が行われました。

会場は、新入学を間近に控えた子供たちでいっぱい。器楽合奏や腹話術、それに健やかなみじょうなどを楽しみ、また交通巡視員のお姉さんによる交通安全教室で、交通ルールを身につけるなど、みんまで一足早い一年生気分を味わっていました。

健やかに、輝ける未来に向けて大きく成長することを、みんなでお祈りしています。

「入学おめでとう大会」で楽しい一日の子供たち

### 市役所の電話番号42・1212が

# 49-3111

### に変わりました

三月定例市議会が招集された三月十日、議案説明に先立ち、畠山市長から行政報告がありました。そのなかから主なものを市民の皆さんにお伝えいたします。

### 市民文化会館の建設について

去る二月六日に市民文化会館建設特別委員会が開かれ、建設敷地を旧桂高校跡地とする当局案に了承確認をいただきましたので、翌七日文部省で行われた文化庁のヒヤリングに臨んだ次第です。

昭和五十六年度の補助希望は、全国で五十館近いと言われており、その中から、書類等の審査で二十四館がヒヤリングの対象になったのですが、最終的には二十四館程度に抑えられる見込みであり、厳しい状況にあります。

特に、当市の場合には設計図等ができていない状態ではヒヤリングを受けたわけで、全く異例だと言われていますが、県の協力もあって、一応ヒヤリングを終えたわけです。

この結果、第一に資金補填など財政的に問題がないこと、第二に敷地が市有地で、用地交渉等の必要がないこと、第三に芸術文化活動が活発であることなど基本的な条件が満たされていることが認められました。ただ一つ問題とされたのは、設計図書に関連する工程に不安があるということで、次のような指示がありました。

### 行政報告



畠山市長

出することの三点でした。設計者競技会によって優秀作品を採用することなども考へていましたが、それにはかなりの期間を必要とすることもあって、物理的に困難であることから、今回は実績豊かな佐藤武夫設計事務所を選定し、契約を締結しました。

これによって、文化庁から指示された工程表、すなわち三月末まで基本設計、六月末まで実施設計、八月着工、昭和五十七年二月完成の工程計画を県を通じて、去る二月二十日に提出するとともに、この経過を議会の文化会館建設特別委員会にも申し上げてきたところです。

三月に入り、基本設計の素

案ができてきましたので、これに対する利用団体代表者や議会の特別委員会の意見も聞きまして、目下基本設計作業を急いでいるところで、なお、文化会館の建設につき、これに関連する道路の整備について、鋭意取り組んでいく所存ですのでよろしくお願いたします。

### 再編対策について

今年度の水田利用再編対策事業は、国の配分に基づき、県から四百五十六ヘクタールの仮配分面積が割当てになりました。この面積は、一期三年間転作面積を固定するという国の約束をせし守ってほしいと、あらゆる機会を通じて陳情を続けてきた市、県、農家の願いもむなし、五十四年度の二百八十三ヘクタールよりも約六十一%多い大幅な転作面積となっています。

これを各農家に配分するに当たっては、少しでも農家所得の減少を食い止めるための諸対策を講じなければならぬと考えられています。この上積みになった百七十三ヘクタールについては、集団で計画転作を実施している七十五集団を対象に、転作作目のなかで県が価格補償をし、当市の転作誘導作目中最も作付面積の大きい大豆を奨励したいと考えています。

### 国道七号西バイパス等について

市では、交通緩和と合せて輸送体系整備に際するため、これまで、国道七号西バイパス、国道一〇三号南バイパス及び大館東バイパスの早期完成を関係機関に対し、波状的に陳情を重ねてきました。

昨年大館周辺交通体系整備のため、国、県、市で協議会を開き、それぞれの路線の施行区分を協議し、国道七号西

バイパスは国で、国道一〇三号南バイパスは県で、東バイパスは都市計画事業として市で施行することを確認しました。

国道七号西バイパスについては、これまで四年にわたる基本調査を行っており、いろいろな点を考慮のうえ検討した結果、路線の線引きとして釈迦内旧国道と新国道の交差点から乱川沿いに、県道大館花岡線を横断し、板子石裏を通り、市衛生センター西側で長木川を横断し、片山地内東北製パン付近まで幅員二十八尺、四車線、延長四・五キロの新設と、現国道片山地内東北製パンから餅田橋を過ぎ立花入口まで延長二・二キロを四車線に拡幅改良する案が示されました。

国道一〇三号南バイパスについては、山館橋から北上し日吉神社付近から池内八幡神社裏を通り、花輪線を横断し舟場部落と市街地のほぼ中央を貫通し、大規模農道で平面交差し、片山地内東北製パン付近で国道七号線と結合する延長七・六キロ、幅員二十五尺の四車線となっています。

東バイパスについては、国道一〇三号バイパス日吉神社付近から分岐し、柄沢部落付近を通り、小柄沢墓園入口付近から都市計画街路豊町・東台線を通り、北上して長木川を横断し、県道大館・十和田湖線の有浦地内までの延長約四キロ、幅員二十五尺を案として考えています。

開催予定の秋田県都市計画地方審議会の議決を経て、正式決定されると伺っています。

また、東バイパスについては、市内の街路設計計画の見直しと同時に計画決定したいので、多少時間を要すると思いますが、五十五年度中には決定したいと考えています。



3月 会 議 定 例 市

新年度当初予算案など 50議案を可決して閉会

3月定例会は、3月10日から24日までの15日間にわたって開会されました。

今定例会には、55年度当初予算案をはじめ、福祉資金貸付に関する条例案や教育委員等の人事案件など合わせて52議案を提出し、慎重に審議が行われ、市税(国保税)条例の改正案及び手数料徴収条例改正案の2議案が閉会中継続審議とされたほかは、いずれも原案どおり可決されて閉会しました。

以下、今定例会から、その主なものについてお知らせいたします。

福祉資金の貸付条例を制定

大館市福祉資金貸付に関する条例が制定されました。これは、不時の出費等で資金の必要が生じた市民に対し、福祉資金を無利息で貸し付け、その世帯の福祉の増進と生活の安定を図ることを目的としたものです。

市立病院に二科を新設

大館市病院事業の設置等に関する条例の一部が改正され、四月一日から脳神経外科と泌尿器科の二科が新設されました。これは、総合病院としての機能の充実を図ることを目的としたもので、現在増築中の放射線棟も近日中に完成の予定であり市では今後、医療技術と設備の近代化に対応した病院事業を進めていく方針です。

監査委員に乳井栄治氏

監査委員(知識経験を有する者)であった黒沢宗一郎氏の任期が昨年十二月十四日で満了していったことに伴い、61年委員として乳井栄治氏(後、字一本杉)が、議会の同意を経て選任されました。

教育委員が決まる

教育委員の月居泰氏と阿部光蔵氏の任期が三月三十一日で満了すること及び同委員であった殿村碩太郎氏と武内謙三氏の辞



議案を説明する島山市長

めた場合は、一年以内の期間に限り猶予されます。

また、貸し付けを受ける場合は、市内に居住し、独立の生計を営む方一人を連帯保証人として立てることになっています。

この貸し付け業務は、事業の効果をおげるため「大館市社会福祉協議会(旧桂高跡・42-0769)」に委託しましたので、窓口は同協議会となり、貸し付け開始は四月一日からです。

尿くみ取り手数料引上げ

廃棄物の処理および清掃に関する条例の一部が改正され、尿くみ取り手数料が引き上げられました。これは、石油事情の変化による燃料価格の急騰や人件費の増加等によるもので、五月一日から次の料金となります。

- ▽尿くみ取り手数料 (一)内は旧手数料
- ▽百八十円までは七百五十円 (六百七十円)
- ▽百八十円をこえ、十八円まで
- ごとの加算額は七十五円 (六十七円)

四路線を市道に認定

次の四路線が市道として認定されました。

- ▽大館長木線延長約四・八ギ
- ▽小坂鉄道一丁目踏切りから一の渡の踏切りまでの旧県道で、大館・十和田湖線ハイパスの完成によるもの。
- ▽大入沢線(川口)延長約四百四
- ▽国道七号線秋田三善付近向いから川口・田代線へ抜ける旧県道
- ▽山館線 延長約三百
- ▽国道一〇三号線から米代北線への旧道で、山館地内のハイパス完成によるもの。
- ▽新沢二線線 延長約三百
- ▽圃場整備事業により新設された農道を認定

議案等

議事事務局から三月定例会市議会において議決された議案等や採択された請願、陳情及び一般質問などについてお伝えします。

- ▽昭和五十二年度一般会計及び特別会計決算 十三件 (昨年十二月定例会後、閉会中審査していた事件) 原案可決
- ▽昭和五十四年度一般会計、特別会計及び企業会計補正予算案 十四件 原案可決
- ▽昭和五十五年一般会計、特別会計及び企業会計当初予算案 十五件 原案可決
- ▽市職員定数条例の改正 原案可決
- ▽特別職の職員で非常勤のもの報酬、費用弁償条例の改正 原案可決
- ▽手数料徴収条例の改正 閉会中審査
- ▽用品調達基金条例の改正 原案可決
- ▽廃棄物の処理及び清掃条例の改正 原案可決
- ▽小柄沢墓園管理センター設置条例 原案可決
- ▽市税(国保税)条例の改正 閉会中審査
- ▽病院事業設置等条例の改正 原案可決
- ▽総合技能センター条例の改正 原案可決
- ▽卸売市場施設等整備基金条例 原案可決
- ▽卸売市場施設等整備基金条例 原案可決
- ▽児童会館条例 原案可決
- ▽市営住宅条例の改正 原案可決
- ▽旧債使用権の廃止及び市有土地の無償譲渡(寛原地区) 原案可決
- ▽土地の取得(釈迦内字高館) 原案可決

一般質問

会期中の三月十三、十四日の二日間にわたって一般質問が行われ、菅原治、榎庭友、佐々木文雄、斎藤芳二、工藤良一の七議員が市政をとりまく諸問題について、市の方針をたてました。その主なものは、次のとおりです。

- ▽職員給与(賃金水準)の引き上げ
- ▽市道路線の認定、変更、廃止
- ▽長木小学校校舎改築工事の請負契約締結
- ▽上川沿財産区管理委員選任
- ▽下川沿財産区管理委員選任
- ▽監査委員の選任
- ▽教育委員の選任
- ▽会期中の三月十三、十四日の二日間にわたって一般質問が行われ、菅原治、榎庭友、佐々木文雄、斎藤芳二、工藤良一の七議員が市政をとりまく諸問題について、市の方針をたてました。その主なものは、次のとおりです。
- ▽文化会館について
- ▽尿処理場、ゴミ処理場について
- ▽国民健康保険料について
- ▽土地取得(松木)について
- ▽卸売市場野菜貯蔵庫の併設について
- ▽道路行政(新興住宅地の道路網整備、改良及び舗装等)について
- ▽農政問題(農村地域定住条件の整備、水田利用再編対策と今後取り組む方、農業後継者対策、地域農業と食糧問題、土地政策、農業用水と生活汚水、の分離及び事務費の助成等、減反、転作、大豆以外の奨励作物、飼料米等)について
- ▽福祉行政(ぬくもりのある老人福祉対策、身障者就業対策、保健衛生、小柄沢墓地公園の見通し、福祉資金貸付制度等)について
- ▽観光行政、その推進と開発について
- ▽新年度予算と今後の財政運営
- ▽保健センターについて
- ▽国勢調査とブライパシ
- ▽市長の選挙政策について
- ▽市立武道館の拡充と一中の柔道場建設について
- ▽内陸工業団地(ビート工場跡)の企業に対する雇用について(地元優先)
- ▽国、県官施設の地方分散について
- ▽職業訓練校と短大誘致について
- ▽高齢者事業団育成について
- ▽除雪対策について
- ▽老人ホームへの温泉引揚について
- ▽成章中学校給水について
- ▽市役所機構(部制)について
- ▽五十五年予算の編成方針、議会と市民参加について
- ▽大館市をとりまく八十年代の展望について
- ▽スポーツ振興と施設について
- ▽市立防犯充実に
- ▽青少年非行防止運動について
- ▽市長の政治姿勢について
- ▽公共料金(手数料、汲取料、国保税)の値上げについて
- ▽市病の二科新設、要員問題、待合室(薬局前)の改善、職員保育室(所夜間救急患者の入院等)について
- ▽義務教育費の父母負担の解消について
- ▽市税賦課の再調査について
- ▽市病の二科新設、要員問題、待合室(薬局前)の改善、職員保育室(所夜間救急患者の入院等)について
- ▽義務教育費の父母負担の解消について
- ▽市税賦課の再調査について

市議会だより

三月定例会

意見書

議員提出にかかわる次の意見書は、原案どおり可決され、それぞれ関係機関に要望することになりました。

- ▽年金制度の改善等に関する意見書(提出先:総理大臣外)
- ▽失業保険制度の改善に関する意見書(提出先:総理大臣外)
- ▽失業対策事業制度の再確立と中高年齢者に対する雇用対策の技術的改善等に関する意見書(提出先:総理大臣外)
- ▽居住地域における住民のよりよい居住環境の保持改善に関する意見書(提出先:秋田県知事)
- ▽国の政策決定への自治体の参加を促進するための緊急改革に関する意見書(提出先:総理大臣外)

採択された請願・陳情

宅地造成の早期完成と分譲(根井下)

- ▽市道の舗装(宮袋地区)
- ▽市道の舗装(水門町線)
- ▽町内道路の舗装(たつみ町地区)
- ▽尿くみ取り手数料の改定
- ▽可燃産業廃棄物処理場の獅子ヶ森地区建設反対
- ▽旧住高跡地の市民文化会館建設促進
- ▽大館温泉駅待合室及びプラントホーム並びにトイレの改築
- ▽年金制度の改善等に関する意見書の提出要請
- ▽医療保険制度の改善等に関する意見書の提出要請
- ▽失業対策事業制度の再確立等に関する要請
- ▽旧住高跡地への市民文化会館早期建設
- ▽市道の舗装(長走茂茂木地区)
- ▽聴覚、言語特殊学級の充実
- ▽側溝の早期設置等(大館カトリック幼稚園裏)
- ▽公私立幼稚園の格差是正等適正措置
- ▽居住地域における住民のよりよい居住環境の保持改善

閉会中(継続)審査事件

別項の議案二件をはじめ、諸議案をあわせて四十六件は、いずれも担当委員会や閉会中に審査することになりました。

子どもと老人

これくらいと思う油断を火が狙う



# 市民の声が反映された 55年度当初予算

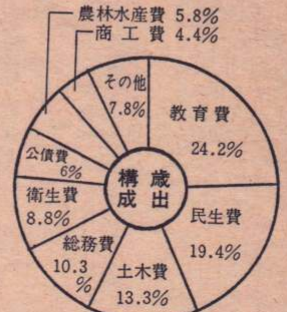
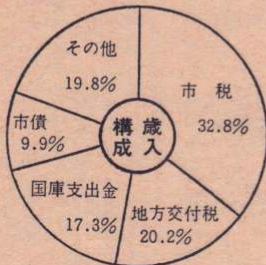
..... 一般会計は112億3,813万3千円 .....

## 各会計当初予算額 < 特別会計 >

国民健康保険特別会計	2,394,551千円
温泉開発特別会計	16,986千円
奨学資金特別会計	10,131千円
公設総合地方卸売市場特別会計	56,712千円
土地取得特別会計	280,423千円
都市計画事業特別会計	364,569千円
食肉センター特別会計	29,125千円
上川沿財産区特別会計	3,400千円
下川沿財産区特別会計	157千円
片山財産区特別会計	7,758千円
川口財産区特別会計	7,004千円
餅田財産区特別会計	5,517千円

## < 企業会計 >

水道事業会計	917,189千円
市立総合病院事業会計	3,694,580千円
合計	7,788,102千円



昭和五十五年度一般会計当初予算額は、百十二億三千八百十三万三千円で、昨年度当初予算に比べ約二十八億円の増となっております。今までのない大型予算となっております。予算の編成にあたっては、市民生活に最も大切な、生活環境の整備と文教施設の充実を重点としています。また、その特徴としては「市民と語る会」や「各種団体との懇談会」での市民の皆さんの要望が、できる限り組み入れられたこと。さらには、市職員一人ひとりの創意工夫による原案を生かして、編成されていることなどがあげられます。以下、今年度予算からその主なものをお伝えします。

歳入				歳出			
款	本年度予算額	前年度予算額	比較	款	本年度予算額	前年度予算額	比較
1 市税	3,684,177千円	3,026,916千円	657,261千円	1 議会費	166,481千円	159,557千円	6,924千円
2 地方譲与税	121,000	109,000	12,000	2 総務費	1,160,786	1,034,077	126,709
3 自動車取得税交付金	95,000	92,000	3,000	3 民生費	2,184,125	1,972,717	211,408
4 地方交付税	2,267,123	1,891,142	375,981	4 衛生費	993,012	486,937	506,075
5 交通安全対策特別交付金	11,000	11,000	0	5 労働費	109,154	103,737	5,417
6 分担金及び負担金	204,087	82,732	121,355	6 農林水産業費	626,164	479,518	146,646
7 使用料及び手数料	95,981	98,729	△ 2,748	7 商工費	491,175	518,381	△ 27,206
8 国庫支出金	1,941,850	1,593,294	348,556	8 土木費	1,490,759	1,155,802	334,957
9 県支出金	711,428	570,770	140,658	9 消費費	383,817	341,146	42,671
10 財産収入	31,196	25,990	5,206	10 教育費	2,718,738	1,479,335	1,239,403
11 寄付入金	10,164	651	9,513	11 災害復旧費	151,612	24,130	127,482
12 繰入金	448,808	52,006	396,802	12 公害復旧費	669,505	587,878	81,627
13 繰越金	1	1	0	13 諸支出金	70,385	62,949	7,436
14 諸収入	484,718	418,725	65,993	14 予備費	22,420	19,292	3,128
15 市債	1,131,600	452,500	679,100				
歳入合計	11,238,133	8,425,456	2,812,677	歳出合計	11,238,133	8,425,456	2,812,677

## 予算からみた今年の主な仕事 (一般及び特別会計)

### 生活環境の整備に

- 道路改良、補修工事 一億四〇〇万円
- 道路舗装、改良、側溝新設工事請負費 一億二〇〇万円
- 道路用地購入費 四億六、二二七万円
- 大橋橋架設工事、獅子ヶ森歩道橋架設工事費等 一億一、九〇八万円
- 都市下水路築造事業費 一億七、八五三万円
- 下代野下町線等街路築造事業 一億七、七七八万円
- 長根山運動公園、陸上競技場メインスタンド築造工事等 二億五、八三六万円
- 南ヶ丘児童公園新設 九、四八二万円
- 小柄沢公園築造工事 二、五七〇万円
- 広城組合畜場運営負担 二、五六六万円
- 広城組合ごみ処理施設運営負担 三億一、九一八万円
- ごみ収集業務委託料 一億三五一万円

### しあわせを築くために

- 高齢者祝金 七二〇万円
- 福祉バス借上へ補助 三七八万円
- 社会福祉協議会へ補助 四九九万円
- 福祉資金貸付金 一、〇〇〇万円
- 身障センター増築工事 七八〇万円
- 身体障害者への扶助 四、八二九万円
- 精神薄弱者の扶助措置事業等 一、〇六八万円
- 老人クラブへ補助 五四二万円
- 老人ホーム入所者の扶助 一億一、一三一万円
- 老人居室整備貸付金 三六〇万円
- へき地保育所設置費 七、五五八万円
- 乳児保育園の負担 四、四八二万円
- 児童手当 五、七二二万円
- 母子家庭住宅整備貸付金 六〇〇万円
- 福祉手当 一、七〇八万円
- 生活扶助 七億一、六四三万円

### 健康を守るために

- 老人医療費 三億三、七一五万円
- 乳幼児医療費 六、三九三万円
- 重度心身障害者医療費 三、七八万円

### 高齢身障者医療費

- 老人医療費所得制限者医療費 六一二万円
- 休日診療所運営へ補助 一、二七二万円
- 保健センター建設事業 一、五四四万円
- 国保療養費 一億六、九〇六万円
- 国保高額療養費 二億一、七七九万円

### 商工業振興のために

- 大館商工会議所及び花矢商工会へ補助 二七五万円
- 中小企業相談室へ補助 三〇〇万円
- 大館特産品展示会へ補助 三〇〇万円
- 中小企業融資あっせん基金預託金 二億五、〇〇〇万円
- 中小企業金融対策預託金 八、〇〇〇万円
- 秋田県労働者信用基金協会の預託金 一、〇〇〇万円
- 秋田県労働者住宅生活協会の預託金 五、〇〇〇万円
- 貸付機械購入費 一、五〇〇万円
- 卸売市場会計へ繰出 二、七六五万円

### 農林業の振興のために

- 農村集落生活環境整備事業へ補助 三三〇万円
- イモチ病防除対策へ補助 一三〇万円
- 種子団地育成事業へ補助 二、〇〇〇万円
- 水稲苗安定供給事業へ補助 一〇〇万円
- 集落農機化学業へ補助 一〇〇万円
- 畜産団地整備育成事業へ補助 一億三、八三二万円
- 肉用牛集約生産基地育成事業へ補助 四、五〇〇万円
- 自給飼料生産組合振興対策事業へ補助 六六二万円
- 片山かんがい排水事業へ補助 一、〇一〇万円
- 水田作業近代化施設事業へ補助 一、八〇〇万円
- 立花地区農道整備工事 一、八五四万円
- 水田利用再編対策へ 二、六一四万円
- 林道改良、補修工事 五、五五四万円

### 教育の充実のために

- 森林総合利用施設工事 二、五七二万円
- 森吉沢林道改良工事 四、一七〇万円
- 大館私立連合会へ補助 二、三〇〇万円
- 南小学校通学バス運行委託料 七二二万円
- 雪沢小学校プール新設事業 二、七六八万円
- 長木小学校改築事業 三億九、六四一万円
- 私立幼稚園就園奨励費補助 二、三三八万円
- 連合青年会、婦人会、若文連及び体育協会へ補助 三、七五五万円
- 文化財保護費 四八一万円
- 市民文化会館新築事業 九億七、四四八万円
- 長木公民館新築事業 六、九〇三万円
- 市民プール補修工事、花園体育館駐車場工事等 二、〇〇四万円
- 二井田運動場新設事業 一、四二五万円
- 奨学資金貸付金 一、〇〇八万円

### 生活の安全のために

- カーブミラー、ガードレール設置工事費等 九〇〇万円
- 交通災害共済加入へ補助 一六八万円
- 広城組合へ消防費負担 三億七、四四四万円
- 防火貯水槽新築工事、消防車庫新築工事等 二、八四八万円
- 消防ポンプ自動車購入費等 一、四三五万円
- 消火栓維持管理費負担 二、六五五万円

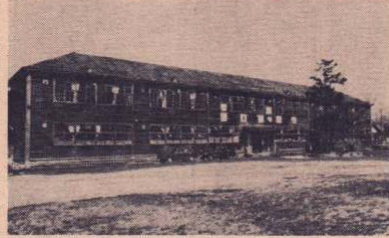
### 観光の充実のために

- 「國民の森」野外活動施設管理費等の負担金 六九〇万円
- 大館観光協会へ補助 五〇〇万円
- 大館夏まつり実行委員会へ補助 四八〇万円
- 観光施設等整備基金積立金 一、〇〇〇万円



# 長木小学校を全面改築

## 総事業費4億8,800万円で56年度完成をめざす



全面改築される長木小学校

市では、学校の改築や地区公民館の新設整備など、文教施設の充実に積極的に取り組んでいます。現在は、第一中学校の新築事業が進められていますが、今年度で全ての建物工事を完成、あとはグラウンドの整備工事を残すだけとなったことから、今年度は、校舎のいたが最も著しい長木小学校の改築工事に着手することとし、三月定例会議の議決をもって工事請負契約が結ばれ、今月から工事が開始されることになりました。

現在の長木小学校校舎は、大正十三年に建てられた本校舎、それに、昭和四十七年に第三中学校と統合して、東中学校に移転した長木中学校校舎も転用してきていますが、本校舎、転用校舎ともこれまで数回にわたり改築、改良を行ってきたものの、建築後それぞれ五十年、

# 55年度で校舎を完成 来年度は体育館を建設

三十五年以上を経過していること、三十年以上を経過していることから、そのいたが著しくなっています。

市では、昭和五十三年十一月に県の技術職員に依頼して、木造の学校の耐力度調査を行い、高かったのが長木小学校でした。これを点数で表わしますと、一万点を満点として、同校は三千七百五十七点から五千三百点という数字がでています。

四千百五十点以下が危険校舎として扱われ、この改築は国から三分の一の補助を受けることができ、昭和五十三年度から、豪雪地帯に対する特別措置として暫定的に五千五百点まで認められることになったことから、今回の改築に踏み切ったのです。

この改築事業は、総事業費が約四億八千八百万円、五十四年度から五十六年度までの三年事業となっており、五十四年度で地質調査と基本設計を終えています。

この改築事業は、総事業費が約四億八千八百万円、五十四年度から五十六年度までの三年事業となっており、五十四年度で地質調査と基本設計を終えています。

今年度で建設される校舎は、鉄筋コンクリート造三階建て、延面積千三百三十三平方メートルの普通教室棟と、千八百八十平方メートルの特別教室棟二棟です。

この建物工事は、指名競争入札の結果、二億九千六百五十万円で株式会社大成工務店（近藤専悦代表取締役）に落札、金額が九千万円を超えることから、三月定例会議の議決を経て、

五十五年度で校舎を建設、そして五十六年度には体育館の建設に取りかかる計画になっています。

今年度で建設される校舎は、鉄筋コンクリート造三階建て、延面積千三百三十三平方メートルの普通教室棟と、千八百八十平方メートルの特別教室棟二棟です。

この建物工事は、指名競争入札の結果、二億九千六百五十万円、株式会社大成工務店（近藤専悦代表取締役）に落札、金額が九千万円を超えることから、三月定例会議の議決を経て、

市役所の電話番号が  
49-3111  
に変わりました

## 大館市史のご購読を!

市では、市制施行二十周年を記念して、昭和四十五年から大館市史編さん事業をすすめていますが、これまでに全五巻のうち、第一巻「原始・古代、中世編」と第二巻「近世編」が刊行されています。

いずれも刊行と同時に、市広報や新聞などで皆さんにお知らせし、購読希望の方に頒布しましたが、現在なお若干の在庫があることから、市史編さん委員会では、皆さんへのご購入を呼びかけています。

本の内容は、第一巻は縄文・弥生時代及び古代、中世の大館地方の風土と文化について、第二巻は佐竹氏の秋田移封後の当地方の政治、産業文化などとなっています。

頒布価格は、第一巻が三千八百円、第二巻が三千四百円



刊行なった市史第一・二巻

## 24年の歴史にピリオド 上川沼中で廃校式を挙げる

### 上川沼中での廃校式を挙げる



上川沼中の廃校式

上川沼中学校の廃校式が、三月十三日に同校体育館で行われ、創立以来二十四年にわたる校史が閉じられました。

同校は、昭和三十一年四月に創立され、その後生徒数が百人を超えたこともありましたが、近年々過疎化が進み生徒数が減少してきていることから、今年一月をもって、第一中学校と統合することになったというもので、今年度卒業の十人が同校最後の卒業生となり、在校生二十人は第一中学校へ転入となったものです。

当日の廃校式は、在校生や同窓生、それに島山市長、月居教育長や関係者多数が出席して、おそかなふんぬ気の中で午前十一時に開式されました。

式は島山市長の式辞に始まり、

水田利用再編対策への  
ご理解とご協力を

秋田県知事 佐々木 喜久治

大館市の皆様、日頃県政の推進にあたっては、格別のご協力を賜わり、厚くお礼申し上げます。

さて、水田利用再編対策については、農家をはじめ関係の皆様のご協力のもと、目標を上回る実績を得られました。米の過剰は益々厳しくなっていることから、国では、五十五年度の米の需給計画を改訂し、転作等目標面積を増大しました。

本県としては、国が定めた三期三年間固定という原則のもとに、農家の皆様ともどもこれに取り組んでまいりました。したがってこの原則を変更することは、こうした信頼関係を損うこととなると考え、原則を貫くよう国に強く要請してきました。これが受け入れられなかったことは誠に残念でなりません。今後は国に対して、食糧需給の長期見通しとこれをふまえた農業の基本政策の早期確立を要望するとともに、県としても排水改良や転作条件を整備するための施策等について、さらに一層努力してまいります。

どうか農家をはじめ関係の皆様には、この間の事情をご理解いただき、水田利用再編対策にご協力賜われるようお願いいたします。

市長の  
対話  
シート

さあ、新年度、とは言っても市民のみならず、市役所もあまりピンとこないでしょう。私が、私たちがすれば正月を迎える以上重要なこと、市民生活にとっても同じで、年度が変わるとは衣替え、新しい施策と予算執行が始まるのです。

三月はそれぞれの学校の卒業式、日程の関係で限られた学校しか祝辞をさし上げるものが出来なかったことをお許しください。

それぞれ進歩又は社会に巣立つことになった皆さんに、これからお祝い申し上げます。これまでの延長ではなく、一つ

上川沼中の廃校に思う

二十四年間築き上げて来た輝かしい歴史と伝統に別れを告げることは、関係者にとつて

区切りが出来たことで新しい任務のはじまりであるのです。

ご両親の、そして先生や社会の期待に応えるべく、ベストをつくしていただきたいと存じます。

環状バイパス素案成る

交通渋滞が年々著しくなってきた。公害ともなり、交通事故の心配、災害時の不安などが大変不便をおかけしております。

一日も早くこの解決を図るべく、関係方面に働きかけ、協議を重ねてまいりました。一〇七号線西バイパスは、東バイパスは市で行い、おそくとも東北縦貫道和田インターが完成するまでに実現したいと頑張っており、市民のみならず共に頑張ってください。

春だ、いびきだ

さあ四月、じつと耐えしのんだ長い冬から植物が、春に若芽を出す時。また私たちが人間です。意志も、感情も協力も出ます。

時も八〇年代の始まり、困難も多いですが、みんな協力すれば解決が出来ないわけではないと存じます。

やりましょう!!



くるま社会での「弱者」を守る―春の交通安全運動―

四月六日～四月十五日

春の火災予防運動

四月六日～四月十二日

### 工業団地へ医療器具メーカー

## 「日本医工」の誘致決定

二井田の内陸拠点工業団地に、医療器具メーカー「日本医工」の誘致が決まりました。同工業団地は、秋田県が第三次総合開発計画により、土地の有効利用と工業振興の構想に基づき造成したもので、昭和五十一年に第一号として製袋機械と工業用ミシンを製造する「ニューロング社」が進出、以後、オイルショックを端を発した長期不況により、企業の進出が全くないまま今日に至るまでに、第二号として今回誘致される「日本医工」は大手資本による進出でもあり、今後の当市における雇用拡大と産業経済への好影響がおいに期待されています。



工業団地への進出が決まった「日本医工株式会社」は、大阪に本社がある株式会社ニッショウの現地会社として設置される。同会社は、資本金が二億五千万円で、注射針や輸液セット等の医療器具を製造するもので、投下される固定資本は、用地、建物、機械、その他を含めて約五十億円となっています。工場の建設は、今月中に着工し今年十月完成の予定で、操業開始は、十一月頃とされています。従来、従業員確保などの関係で、来年四月になることも予想されています。

（写真）奥がニューロング社工場手前の空地が「日本医工」進出地。最近の経済回復の機運と東北縦貫道の開通も迫っていることから、市では今回の日本医工の進出を契機に、さらにはCブロックやそれに隣接する未整理地への誘致企業進出を強力に働きかけていく方針です。

今月は  
固定資産税一期  
軽自動車税  
の納期です

日本刀一振を  
市の文化財に指定

市教育委員会は、出羽正近の日本刀一振を市の文化財に指定しました。

指定された刀剣は、石田達夫さん（字金坂）の所有するもので、二・四号の反り入り、長さ七十六・五センチ、文政五年（一八二二年）に作られたものです。作者の正近は、江戸で刀工の修業を重ね、のちに忠秀と改名。帰郷後は十二所城代茂木氏の抱工となったとあり、同刀剣は当地で発見されたものの中で最も古く、資料的にも貴重とされています。

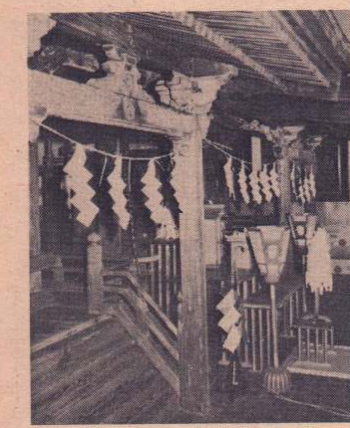


### 秋田県重要文化財 八幡神社神殿

（昭和四十三年三月十九日指定）

所在地  
市内字八幡一番地  
管理  
菅原了介

興立大館鷹鳴高校の北側に杉の木立に囲まれた八幡神社があります。この本殿には二つの神階が収められており、向って左の堂を大八幡（本宮）右側を小八幡（若宮）と呼びこの二つの堂が秋田県の重要文化財に指定されているものです。この神殿は、万治元年（一六五八年）に建てられたもので、大館城下の鎮守でした。二殿とも、建築材は杉を用い、屋根は柿葺（こけらぶき）・屋根を細長く削った木片で葺いたもの（のり）の流れ造りで、向拝（こぼい）正面階段の上に張り出したひさしの部分、付きとなつています。また、真屋（まや）は四隅に丸柱、三方に高欄付きの縁が廻され、正面には薄板造りの棧唐戸がとりつけられ、手前には六段の階段が設けられています。真屋の四柱の中心と中心を計ると、大八幡が二・〇三割×一



八幡神社神殿、手前が小八幡、奥が大八幡

◆就学児をもつお母さんへ  
「五つの提言」

新入学おめでとうございませう。友だちと打ち明けて元気よく遊べる子供は、体力がついて社会性が伸びるばかりでなく、情操の安定や粘り強さの上で最も初めたい方針を決めておきましょう。



一、交通事故に注意しよう  
最近の交通事故の統計でも子供が最高で、その中でも一年生がトップです。時間では家庭へ帰った午後の事故がほとんどです。ぜひお子さんに交通ルールを学ばせましょう。

二、集団遊びができる子に育てよう  
三、自分のことは自分で実行させよう  
一人ですることをやらせ、着たりすること、上下履のはきかえ、ツメを切る、鼻をかむことなど基本的なことを自分で出来るように実行させましょう。

## 国民年金だより

### ◆国民年金の保険料は忘れずに

去年の四月から今年の三月分までの国民年金の保険料はもう納めましたか。まだ、納めていない方は早目に納めましょう。



◆勤めをやめたら  
六十歳前に会社などを退職した人は、その翌日に、国民年金に加入してください。

国民年金加入の手続きをしましょう。それは、ご本人が印鑑と年金手帳を持って、市役所市民課年金係へおいでになれば簡単に済みます（赤い年金手帳を持たない人は、昨日まで加入していた年金の被保険者証を持参してください）。この手続きを済ませると、今年まで加入していた年金と、国民年金の加入期間とが自動的につながって多い老齢年金が受けられます。もし、この手続きを怠ると年金を受ける資格期間を満たしていない場合は、掛け保険料が掛け捨てになって老後の生活設計を大切にするために、ぜひ、この国民年金に加入しましょう。



公民館の窓



お知らせ

●老壮大学開講式
とき・4月25日 午前10時
ところ・中央公民館

●あじさいの会(生花・池坊)
とき・毎週木曜日 午後6時
ところ・大館市長島山健治郎講堂

●さだまこコース
とき・毎週水曜日
午前10時~12時

●おなじみの会(生花・池坊)
とき・毎週木曜日 午後6時
ところ・大館市長島山健治郎講堂

●おなじみの会(生花・池坊)
とき・毎週木曜日 午後6時
ところ・大館市長島山健治郎講堂

婦人ガン検診のお知らせ

対象・婦人(未婚者含む)
検診日・4月22日(火)24日(木)5月6日(火)8日(木)

場所・市立病院、石塚医院、佐藤医院、津嶋医院、立石医院、渡辺医院

人員・一人(予定)
料金・個人負担五百円
申込・4月15日までに市厚生課保健指導係へ直接、または電話かきで申し込みください

市役所厚生課保健指導係
電話四九一三一一

はり・きゆう等 施術費の一部助成

この施術費の一部助成は、高齢者の医療福祉の増進を図ることを目的として、昭和55年度から新たに実施することになりました。

対象者・市内に在住の七十歳以上の方。

施術券・施術機関で施術を受ける時、市福祉事務所に交付を受ける。

助成額・施術を受けた時、一回につき五百円とし、年四回を限度とする。

※詳細は福祉事務所福祉係まで

市職員採用資格試験のご案内

▲職種(用務員、給食員、調理士有資格者)
▲採用予定人員
いずれも若干名

▲受験資格(昭和二十年四月二日から昭和三十一年四月一日までに生まれた方)

▲受験できない方(市内に住所を有しない方)

▲試験実施日時及場所
筆記試験 4月18日(金) 午前8時30分

口頭試験 4月18日(金) 午後1時

場所 中央公民館

受付期間 4月7日(月)~12日(土)
申込手続き

市役所職員課職員係まで
電話四九一三一一

老人居室整備資金

市内に居住し、満六十歳以上の老人と同居する方で、老人の居室の整備を必要とし、自力で整備を行うことが困難な方に、次により老人居室整備資金の貸し付けを行います。

受付期間・4月10日~5月10日
限度額・一戸当たり 八十万円
申込先・福祉事務所福祉係

三ヶ月乳児健診

実施日・4月1日、15日、22日
時間・午後1時~2時
場所・大館保健所

三歳児健診

実施日・4月3日(木)
午後1時~2時
昭和52年3月1日から3月15日の間に生まれ た幼児

4月17日(木)
午後1時~2時
昭和52年3月16日から3月31日の間に生まれ た幼児

場所・大館保健所
※受診料は無料です。必ず母子手帳を持参してください。

健康相談

▲実施日
4月7日(月) 真中公民館
10日(火) 矢立公民館

15日(水) 矢立公民館
16日(木) 十二所

21日(月) 下川沿
22日(火) 二井田

25日(金) 長木
28日(月) 長木

※時間はいずれも午前10時から午後3時までです。

道路照明灯の一部 消灯について

建設者大館国道出張所では、3月末から国道の「石油消費削減対策」の一環として、国道7号線の道路照明灯の一部を消灯することにしましたので、沿道住民道路利用者の皆さんのご協力をお願いいたします。

消灯の範囲
根下戸新町 大館国道出張所前

前二灯
豊浦 大館新橋左右各二灯

有浦 東大橋下流側一灯、上流側二灯

執務時間の変更

4月1日から市役所の執務時間が次のようになります。

▲平日
午前8時~午後5時
(昼休みは正午~1時)

▲土曜日
午前8時~午後5時
午後1時~2時

※昼休み窓口事務は、従前どおり行っています。

電話局から お願い!

●電話の移転申し込みはお早め
●電話の移転の申し込みは10日前に申し出てください。

●転居の場合は営業窓口で移転請求の手続きが必要です。

●お問い合わせは、電話四二二〇〇〇へ

●夜間やお早めに

●大安吉日、土曜日は混み合いますので、10日前からうてる「配達日指定」をご利用ください。

●以前にうった場合、百五十円の割引になります。

●電話用配管をお忘れなく

●新増築の時には、電話線の配管もお忘れなく。

犬の登録及び狂犬病予防注射の実施日程

●生後3カ月以上の犬の所有者は、毎年登録を1回、狂犬病予防注射を春と秋の2回受けなければならない。
●登録手数料は2,000円、注射料金は1,200円になります

Table with columns for Date (日), Time (時), and Location (場所). It lists registration and vaccination dates from April 9th to 11th at various locations like 栄町小笠原獣医科前 and 中町児童公園.

Table with columns for Date (日), Time (時), and Location (場所). It lists registration and vaccination dates from April 12th to 18th at various locations like 大館神明社前 and 南町竹村駐車場前.

尿浄化槽についてのお知らせ

「廃棄物の処理及び清掃に関する法律施行規則」の一部改正により、昭和55年1月1日から

市民の善意

- List of donors and amounts: カンボシア 1,000円, 小林秀治さん(有浦) 4,158円, 加藤三男さん(金坂) 1,258円, etc.

福祉事務所扱い

- List of names and amounts: 蛇川恵祥さん(豊町) 1万5千円, 河合政子さん(桂城) 老人福祉へ5万円, etc.

老人ホーム扱い

- List of names and amounts: (株)東北ビル管財 みかん 2箱, 美容組合 美容奉仕 5名, etc.

Table for '予防接種' (Preventive Vaccination) with columns for 会場 (Venue), 地区 (District), 接種日 (Vaccination Date), and 対象者 (Target Audience). It lists dates for April 10th, 9th, 8th, and 15th.