

人口	72,856	前月比 (+50)
男	34,827	
女	38,029	
世帯数	21,100	(+15)

# 大 報 おおだて

11月1日号 (No.287)

編集と発行 — 大館市役所

(電話)49-3111

発行年月日 — 昭和55年11月1日

発行日 — 毎月1・16日

広報紙は、行政協力員を通じて全世帯に配布しています。届かなかったり、配布が遅いときは、総務課秘書広報係へご連絡ください。

昭和43年3月1日第3種郵便物認可 (1部5円)



## 11月

陰暦異名・霜月(しもつき)

花 暦・ツバキ(誇り)

誕生石・トパーズ(友情、和楽)

<立 冬>

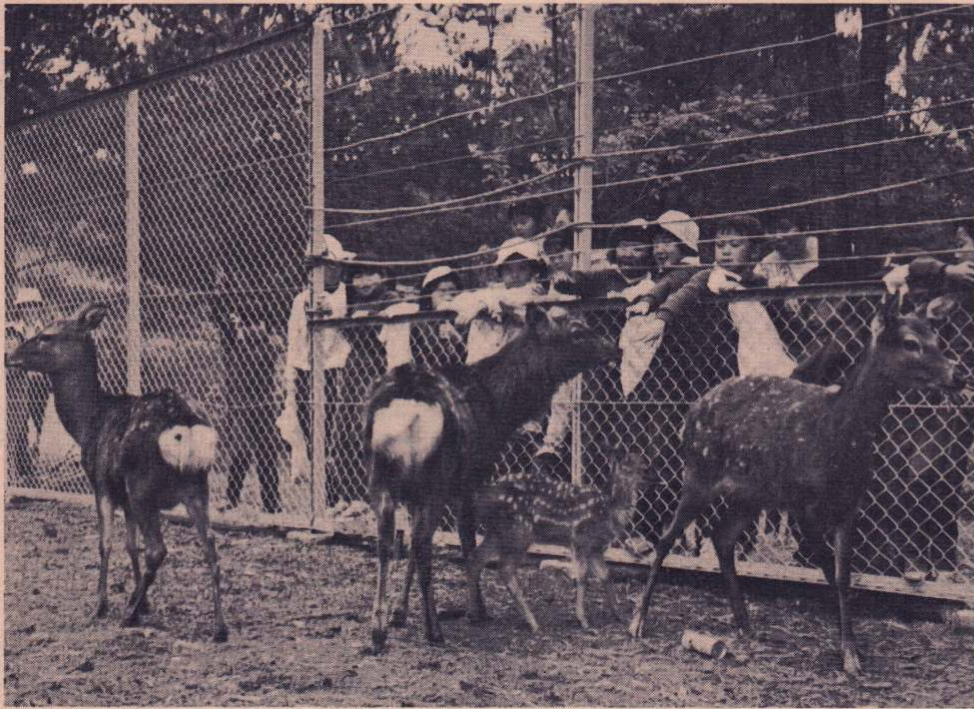
11月7日は立冬——立冬は昔から伝わる暦の上での季節の区分点で、現代の生活にはあまり関係はないようですが、最近、テレビ、ラジオの朝のあいさつや新聞の季節の話題などによく使われるので、ひところよりかえって親しまれてきています。

立冬は毎年11月7日から8日ごろで、この日から立春の前日すなわち節分までが暦の上では冬です。ただ、実際には冬の実感はありません。このあと、暦上では小雪、大雪、冬至と続いて本格的な寒さを迎えるわけです。

それにしても立冬は、当地方ではもうストーブの季節です。省エネに留意するとともに、火災はくれぐれも気をつけましょう。

### <11月上半期の主な行事>

- 1日(土)・全国青少年健全育成強調月間 (~30日、総理府)
- ・文化財保護強調週間 (~7日、文化庁)
- ・第5回市民美術展 (~3日、中央公民館)
- 3日(月)・文化の日
- 6日(木)・第1回大館市産業祭 (~10日、市民体育館ほか)
- 10日(月)・技能の日 (労働省)
- 11月(火)・税を知る週間 (~17日、国税庁)



### 市民の森に シカ園開設

市民の森にシカ園が完成し、先月十三日には仙台市の八木山動物公園からプレゼントされた本州シカ四頭が放されました。このシカ放牧計画は、国際児童年を記念して子供たちに何かプレゼントを……というところで市が昨年からいろいろ検討していたものですが、市内には生きた動物を自然の中で鑑賞できる場が少いことから、市民の森にシカ園を設置することにしました。このシカ入手のため各動物園などを視察、交渉を重ねてきたところ、島野仙台市長のご好意によりその計画が軌道にのり、今年八月から丸太小屋風のシカ舎とフェンス張りの運動場を建設していたものです。贈られたシカは、オス一頭、メス二頭の親シカと九月月上旬に生まれたばかりのオスの子シカ一頭で、到着早々は興奮とまじい様子でしたが、今では新しい環境にもすっかりなじんできたようで、フェンス越しに手をさしのべる子供たちのすぐそばまで近づくほどの人なつっこさで、訪れる人たちの人气的になっていきます。

市では今後、この四頭のシカの愛称募集を計画するなど、子供たちに夢を与えるシカ園をと考えています。

## 施設めぐり

### あなたも参加を!

市では、市民の皆さんに市で設置した施設を見学していただき、市行政に対する認識と理解をさらに深めていただくため、今年2回目の施設めぐりを次により実施します。

皆さんお誘い合せのうえ参加してください。

実施日・11月13日(木)

募集人員・新市内85名、旧市内85名

先着順で定員になり次第締切ります。

申込方法・市役所市民相談室へ直接、又は、電話でお申し込みください。

☎49-3111 内線213、214

申込受付・新市内地域は11月7日の午前9時から

旧市内地域は11月8日の午前9時から

※ なお、当日は昼食、雨具を持参のうえ、市役所正面玄関前に午前8時40分まで集合してください。

### <見学コース>

市役所前(8時50分発) → 長根山運動公園 → 小柄沢墓園・畜場 → 山館浄水場 → 曲田ハリストス教会聖堂 → 市民の森(昼食) → 広域ゴミ処理センター → 卸売市場 → 長走風穴高山植物群落 → 矢立ハイツ → 鳥島会館 → 市役所前(午後4時30分着)

## あなたです! 火を出すのも 防ぐのも

### 秋の火災予防週間—11月2日~8日

大館周辺広域消防本部では「暮しの中の防火管理と焼死事故の防止」を重点目標に秋の火災予防運動を実施します。

これから暖房器具が使用され、火災の起きやすい

季節となります。火の元には十分注意してください。また、期間中、午後9時に消防サイレンを吹鳴しますので火災と間違わないようにしてください。

### ◆ 出かせぎ前に

#### 健康診断(無料)を



市では、これから出かせぎされる皆さんを対象に就労中の疾病の防止と安全就労を図るため、市立総合病院において、日曜祭日を除いた日の午前9時から11時まで健康診断(聴打診、レントゲン検査、血圧測定、尿検査、血液検査)を無料で行っていきますので、ぜひ受診されるようおすすめします。

受診希望の方は、市役所市民相談室へ申し込み、受診カードをもらってから市立病院で受診してください。直接病院へ行っても受診できません。

※出かせぎについてのご相談は、市役所市民相談室へどうぞ! ☎49-3111内線214

### ◆ 互助会へ加入しましょう

出かせぎされる方は互助会に加入してから出かせぎしましょう。加入は市役所市民相談室へ600円を添えて申し込みしてください。

また、加入しますと次のような利点があります。

- ・死亡した場合.....50万円
  - ・不具廃疾による労働不能の場合.....20万円
  - ・傷病のため加療休業した場合
    - 1カ月以上3カ月未満.....5万円
    - 3カ月以上6カ月未満.....6万円
    - 6カ月以上.....8万円
  - ・火災の場合
    - 就労先の宿舎.....3万円
    - 留守宅.....8万円
- ただし、就労前に健康診断を受けなかった方の死亡、疾病についての見舞金は1割差引かれます。

出かせぎされる  
皆さんへ!

# 市民文化会館建設に着手



起工式でクワ入れする島山市長

## 57年2月完成めざし

市民文化会館新築工事の起工式が十月十八日に行われ、昭和五十七年二月末の完成をめざしてよい工事事が本格化します。当市では、これまで音楽や演劇などに市民体育館が主に使用されてきましたが、スポーツ施設であるため音響効果が悪いなど芸術活動の場としては不向きであるとして、芸術団体や市民の皆さんから文化会館建設の強い要望がありました。このため市では、市制三十周年記念と文化的都市としての発展に寄与するため、芸術の拠点となる総合施設として市民文化会館の建設に着手したものです。

市民文化会館は、中央公民館敷地に建設しているもので、鉄筋コンクリートづくり地上四階建て、延べ面積六千三百八十一・七平方メートルです。一階は客席敷数二百二席(身障者用客席四席)の大ホールと四百十六席(身障者用客席二席)の中ホール、それに美術展などに使われる展示室、事務室、楽屋、機械室などが配置され、さらには大、中ホールホワイエやエントランスホールなどが設けられています。二階には、練習室三室、リハーサル室、それに茶道など和室向きの利用を考えた会議室(三階は音響室や投光室など)となっています。また会館と中央公民館の間には二百九十三台収容できる大駐車場も設置されます。今後の工事予定は、今年十二

今月は  
国民健康保険税  
第三期の納期  
です  
お忘れなく！

## 臨時市議会を開会

十月十三日

### 商工費に 七、三五〇万円追加

十月十三日から十五日までの三日間にわたり、臨時市議会が開会され、今年度一般会計補正予算案について審議が行われ、原案どおり可決されて閉会しました。

今回の補正は、二井田地区にある工業団地に設置する井戸工事費の五千九百万円と電気導入費負担金の一千四百五十万円で合計七千三百五十万円となっていますが、これは、六月定例会議会で予備費として追加補正していたものを、企業誘致費として商工費に組み替えたもので、歳入歳出の総額百二十三億二千

### 冷害特別委を設置

臨時市議会が招集された十月十三日に、市議会では「冷害対策特別委員会」を設置しました。これは、今年の異常気象による農作物の現況とそれによって市の経済に及ぼす影響について調査と対策を講ずることを目的に設置されたものです。同委員会は次の十二人の議員で構成されています。

- ◎委員長 副委員長(敬称略) 重慶 黒田常人 蛭川景一 芳賀忠行 具森哲男 佐々木文雄 斎藤芳二 菅原昇 菅原一雄 佐藤芳雄

### 市長の対話ノート

No. 22

「第一回大館市産業祭」が開かれます。こんな不況時に追い打ちをかけるような冷害の景にまつり騒ぎとは……というご意見もあられます。しかし、目的は大館の産業を見直し発展させようというところにあります。多くの市民のご参加とご協力で成功させたいものです。

十一月一日、本日は前進座の「釈迦内宿願」が本市で公演される日です。これは市芸文連(菅原保会長)の大変なご努力によって公演の運びになったもので、深く感謝申し上げます。ところでこの公演の宣伝に当り「市が一劇団の公演に力を貸すとは何だ」「見る見ないは勝手だ、過剰サービスだ」というご意見もありました。私は決してそんなつもりでやっているわけではありません。私たちの社会は、経済効率、合理化だけを追い回し、人間社会の尊さ、心の豊かさをどこかに忘れてしまっているのではないのでしょうか。それをとり戻すためには、先人の創造し、継承して来た誇り高い文化を、いや、毎日の暮らしの中に生きている文化を再発見しよう。その

機会をつくらう……。それがあってこそ毎日の生活にうるおいと余裕(冷靜さ)がで、それが人間性ではないでしょうか。このようにスソ野を広め、深めて行くことこそ文化行政ではないでしょうか。

電話普及率東北で九位

先ごろの電々公社の発表によれば、当市の電話の普及率は三二・三%で東北で九位とのこと、それだけ都市機能が高まった指標の一つと存じます。しかも、昨年から大原電報電話局長さんをはじめ関係方面に陳情を重ねて来ましたが、お陰様で本年度中に二井田地区を除いて、全地域の農集電話が全部解消されることになりました。市民の皆さんと共に厚くお礼申し上げる次第です。何の気なしに使わせていただいている電話番号ですが、防災に備えた訓練や当市の農業通話解消に三十億円もの先行投資をしていただいているので、皆さんにご報告をしながら重ねてお礼を申し上げます。

島山健治郎



### 糖尿病が増えています

糖尿病が増えています。11/3~11/9は糖尿病週間です。糖質が、血液中で主としてブドウ糖となつて全身を流れます。この糖質を筋肉や内臓が利用しますが、そのためにはすい臓から出るインシュリンというホルモンが必要で、糖尿病はこのインシュリンが不足する病気で、糖尿病になると、血液中の糖分を筋肉や内臓が取り入れることができずに尿の中に糖をむだに出してしまうのです。

症状・口が渇く、尿の回数が増える、体がだるくなる、時には異常食欲

治療・医師の指示を守ることが大切。食事療法は病気の程度により決められた一日の総カロリー内で食事をとること。

糖尿病が増えている理由  
・糖質を好む、その反面やせる。  
・絶対不足にならないようにする。  
・甘いものは最大の敵。  
・糖質はゆつくりした形でとるようにする。白米より玄米、パンは黒パン、油を使った料理、繊維の多い野菜、海藻など。

### 防ごう非行、助けよう立ち直り

（有智惟志をなくす運動月間）



### 第八回 公衆電話応対 サービスコンクール全国大会 入賞 島内福美子さん(22)

財団法人日本公衆電話協会が主催した第八回公衆電話(赤電話)応対サービスコンクール全国大会で、島内福美子さん(常盤木町)がみごと第四位に入賞しました。

このコンクールは、公衆電話サービスの改善向上を図るため行われたもので、島内さんは東北地区予選、県大会、東北地区大会と勝ち進み、十月二十一日東京で行われた全国大会に出場したものです。全国大会では舞台に設けられた特設模擬店で朝刊の配達から始まり、電話の設置、掃除、電話機の作動確認、そして「〇〇番、一〇〇番」など電話の利用者との応対などが審査されました。「出場していただく方が電話交換手さんとか大きなポイントかな？」

なくそう

稲ワラは焼かずに

稲ワラスモツゲノ  
たい肥として土に還元しましょう。

# 広域ゴミ焼却場を建設

## 今年度から二カ年事業として

大館市と比内町、田代町の二町で構成する大館周辺広域圏組合では、「大館広域ゴミ焼却施設」を建設することに、五十七年三月の完成をめざしていま、盛んに工事が行われて

います。このゴミ焼却施設は、沼館道南地内にある市の衛生センター内に総工費約十七億円で建設されていくものと見られています。

現在、市のゴミ焼却場は、昭和四十二年に建設されたもので、その焼却能力は一日九十トです。新施設は、管理棟、工場棟、制御室などからなり、完成後のゴミ処理能力は、一日二百トが見込まれ、昨年沼館地内の上堤沢に完成した粗大ゴミ処理施設とゴミ埋立地とによって、一環したゴミ処理が可能となります。



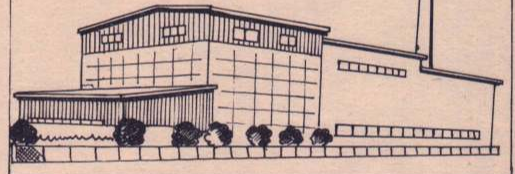
基礎工事中のゴミ焼却場

### 捨てる前に

もう一度見直しを  
ゴミの収集作業に多くを費用を必要とすることに変わりません。家庭でいらぬものが出てき

たからといってすぐに捨ててしまわないで、もう一度見直しをしてみよう。それがゴミの減量につながる早速です。ぜひご協力ください。

広域ゴミ焼却場の完成予想図



### フォトニュース

△大館コメまつり▽  
お米に対する関心を呼び戻し、おいしい秋田米を見直してもらおうと十月十八日から三日間大館コメまつりが行われました。会場では、新米の販売、お米つかみ大会、米加工品の展示などが行われ、たくさんの人でにぎわいました。



### 子ども会大会

第五回大館市子ども会大会は十月十九日、中央公民館で市内各子ども会より子たち百五十人が参加して行われました。大会では、本宮と南田代町の子ども会の体験発表や大館ばやしの鑑賞そしてゲームなどで楽しい一日を過ごしました。



### フォトニュース

## 読書の楽しさを 子供たちにも ～大館親子読書会～

## われらが町内 わがグループ

No. 18

10月27日から読書週間が始まっていますが、今回は昭和52年以来、お母さんたちを中心に熱心な読書活動を続けているグループ「大館親子読書会」を紹介します。



良い本を探すのも楽しみのひとつ

同会は、お母さんたちが小さい子供たちに良い本を教えてあげたい、読んで聞かせてやりたい、そして自分たちもたくさんの良い本にふれたいと作られたグループで、現在その会員は13名、毎月1回栗盛記念図書館2階に集い楽しい活動をしています。みなさん主婦でありお母さんでもあることから、家事や育児の余暇を割いての活動ですが、狭い家庭の中だけに閉じこもり、何もせずすると時間を過してしまうのはもったいないと、童話や絵本の類から、千ページを超える大作にまで挑戦、読破しています。また、子供たちの夏休み、冬休みには主に小学校低学年を対象にした本の朗読やカルタ取り大会を催し大変喜ばれています。今年の夏は終戦から35年ということで、子供たちに命の尊さを知ってもらおう、そして自分たちももう一度戦争の悲惨さ、なぜ起ったのかその原因を考えてみようという「ヒロシマのピカ」など戦争を題材にした幾つかの本をとりあげました。

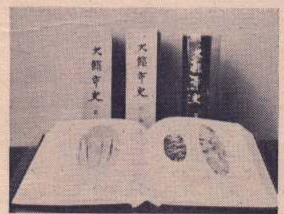
「少しでも多くの本を読み、世の中を見る確かな目を養いたい。そして子供たちにもできるだけ早く文字と出会い、親しんでもらって、本からいろいろなことを学び感動してほしい」とある会員の方が話してくれました。

一昨年は、自分たちの文集「いしげえ」を創刊、それぞれ自分と本とのかわりあい、これから子供たちへどう受け継いでいっていいのだろうか、文章化してみました。また、子供たちにも自由に作文を書いてもらい、まさに記念すべき一冊ができました。これからたくさんの良い本を読み、子供たちとも一緒に考え、感動しあっていけたらというのが会員みんなの願いです。なお、同会に入会希望の方は下記へご連絡ください。

会長 山田恵子さん(城西町) 電話 49-1009

### 大館の歴史を知る本

## 「大館市史」のご購読を!



市では、いま、大館市の歴史書「大館市史」の編纂事業をすすめています。これまでに第一巻と第二巻を刊行しました。その内容は、第一巻が原始、古代、中世の時代における風土、文化。また第二巻は佐竹氏の水戸から秋田への移封後における政治、産業、文化などとなっています。第一、二巻ともまだ在庫がありますので、ご購読希望の方は市役所内「市史編纂さん室」へおいでください。

△頒布価格▽ 第一巻三、八〇〇円  
第二巻三、四〇〇円

## 水を考える

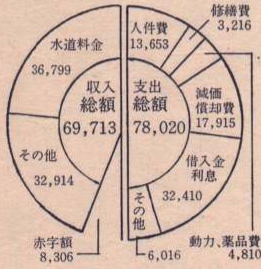
- 1 -

市では、日常生活に欠かせない水を、安全で豊富に送り続けるため、水道施設の維持管理に二十四時間体制と懸命の努力で運営しています。しかし、水道事業には莫大な経費がかかることから、水道財政は常に綱渡りの状態が続いています。そこで、その実状を今回からシリーズでお伝えし、皆さんとともに暮らしたの「水」について考えていきたいと思います。

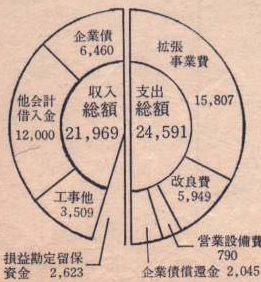
### 苦しい水道財政

水道財政は、「収益的収支」と「資本的収支」に分かれて事業が運営されています。収益的収支は、水道料金を主な収入とし、人件費や借入金利息に支出、資本的収支の収入は国からの借入金などで、そのほとんどが施設の拡張事業や改良費に使われています。左の図は五十四年度の決算ですが、収益的収支表のとおり収入に対し支出が約八千三百

### 〈収益的収支〉



### 〈資本的収支〉



こうした苦しい状態の中で水道事業が運営されています。皆さんの今後一層のご理解とご協力をお願いします。

11月には「青少年保護育成強調月間」です  
大館市青少年問題協議会

# 市民の善意

## 福祉事務所扱い

大館第一中学校生徒会 10,200円  
 児童福祉へ  
 大館商業高校3年B組 J・R・C  
 社会福祉へ 6,580円

## 社会福祉協議会扱い

天下町祭典実行委員会 2万円  
 全県O・B野球大会 56,000円  
 石川久之助さん(泉町) 30万円

## 老人ホーム扱い

北秋田福祉事務所 タオル 78本  
 (株)東北ビル管材 カステラ 85人分  
 専売社大館営業所 タタバコ 390個  
 美容組合 美容奉仕 5人  
 理容組合 理容奉仕 13人  
 小林よしえさん(川口) ミョウガ 1.2kg  
 石垣テルさん(中山) ナシ 2箱  
 ウエダ興産 電子血圧計 1台  
 伊藤利一さん(軽井沢) 誕生菓子 9人分

## 教育委員会扱い

鳳鳴高校PTA十二所支部 テント 1組  
 十二所公民館(川口) 川口小へ  
 小林三知雄さん(川口) 図書19冊  
 (9万5千円相当)

### 乳幼児健診

◆三カ月乳児健診  
 実施日・11月4日、11日、18日  
 時間・午後1時～2時  
 場所・大館保健所

### 乳幼児健診

◆六ヶ月乳児相談と  
 離乳食講習会  
 実施日・11月4日(火)  
 対象・昭和55年4月16日から  
 30日までに生まれた乳児  
 実施日・11月18日(火)  
 対象・昭和55年5月1日から  
 15日までに生まれた乳児  
 時間・午前9時30分～10時  
 場所・大館保健所

### 乳幼児健診

◆一歳半健診  
 実施日・11月27日(木)  
 時間・午後1時～2時  
 対象・昭和54年4月1日から  
 30日までに生まれた乳児  
 場所・中央公民館

### 健康相談

今月の健康相談  
 △実施日▽会場 所▽  
 11月5日(水)真 中公民館  
 〃6日(木)花岡 〃  
 〃10日(月)釈迦内 〃  
 〃10日(月)市役所保健室  
 〃17日(月)矢立公民館  
 〃17日(月)下川所 〃  
 〃20日(木)二井田 〃  
 〃25日(火)上川沿 〃  
 〃25日(火)長木 〃  
 〃26日(水)長木 〃

### 婦人がん検診

無料がん検診の開設  
 △日時▽11月4日(火)6日(木)  
 18日(木)20日(木)  
 午後1時半～3時半  
 △対象▽婦人(未婚女性含む)  
 △料金▽個人負担 五百円  
 △申込み受け付け及び問合わせ▽  
 10月13日～25日  
 ※直接、又は電話等で住所、氏名

### 婦人がん検診

△日時▽11月11日(火)13日(木)  
 午後1時～2時  
 △対象▽昭和55年4月1日から  
 15日までに生まれた乳児  
 △医師会館地区  
 接種11月12日 検診・14日  
 時間・午後1時30～2時



# お知らせ

### 所得税の予定納税 減額申請手続のお知らせ

このたびの冷害により、農作物に被害を受けた農家の方は、11月15日までに予定納税額の減額申請書を提出し、予定納税額が減額になったり、納付しなくても済むようになります。申請の手続き、及びお問い合わせは、税務署または市役所税務課に。なお、予定納税額のご相談と、印鑑を必ずご持参ください。

### 市役所執務時間変更のお知らせ

市役所では、冬期の執務時間を次のように変更いたしましたので、市民の皆さんのご協力をお願いします。

△平日▽  
 午前9時～午後5時  
 (昼休みは0時15分から1時)  
 (土曜日) 午前9時～午後0時30分  
 △期間▽昭和55年11月1日～56年3月31日

### 母子・父子家庭の医療費無料化制度のお知らせ

十月一日から市に居住地を有する母子家庭及び父子家庭で、満二歳以上、十八歳未満の子供に対する医療費の無料化制度が新設されました。

次のような母子、父子家庭で該当する子供のいる方は、受給者証の交付手続きが必要ですので、健康保険証、印鑑を持参の上、福祉事務所福祉係へ申請し、受給者の交付を受けてください。

▽現に満十八歳未満の子供を養育している配偶者のいない方  
 △配偶者が、身障手帳(二級、二級)の所持者、又は同程度の障害状態にある方  
 △父母のいない子供の家庭、ただし家族の方の所得が高額の場合、該当にならないときもありませんので、保までお問い合わせください。

福祉事務所 福祉係  
 電話4913111 内線209

### 水道管洗浄のお知らせ

秋の水道管洗浄作業を次の日程で行います。洗浄時間は午後9時頃から翌朝午前3時頃までです。なお、当日雨または強風の場合は、翌日に延期することがありますので、その際は広報車を巡回してお知らせします。

また、洗浄の際は当該区域とその周辺区域は水が濁ることがありますので、ご了承願います。

実施日	洗浄区域	実施日	洗浄区域
11月10日	東台、金坂、上町	18日	餅田、餅田団地、根下戸根下戸新町
11日	南町、田代町、曙町、桜町旭ヶ丘、谷地町、相楽町	19日	御成町2～4丁目、東有浦町、有浦1～6丁目
12日	田代町、池内、緑ヶ丘、萩野台、南ヶ丘、たつみ町	20日	中道、清水町
13日	裏町、中町、馬喰町、大町弁天町、大正町、新富町寺町、昭和町、仲見世	21日	御成町1丁目、下代野
14日	長倉、愛宕町、田町、栄町、古川町、大下町、鉄砲場通町、独鈷町、川原町	22日	板子石、松木、沼館、上袋町
15日	小館町、東新、新地、東町常盤木町、南・中・北神明町、泉町	23日	獅子ヶ森2区、天下町、農協団地、芦田子
16日	末広町、豊町、水門町	24日	獅子ヶ森1区、日景町、大通、中通、山神台、二ツ森
17日	片山、住吉町、美園町、天神緑町、御坂、城西町	25日	池内、餌釣、羽立、上代野中山、大茂内、小茂内

### 無料がん検診の開設

△日時▽11月7日(金)  
 午前9時～午後3時  
 △場所▽大町農協会館四階  
 △日時▽11月25日(火)  
 午前9時～午後3時  
 △場所▽下川沿公民館  
 △担当▽大館市人権擁護委員 秋田地方方法務局大館支局職員

### 青少年ホームだより

◆勤労青少年ホーム祭  
 余暇を利用して、学び活動している勤労青少年が、つぎのとおりホームを開催します。

また、ホームを利用してないあなたも、ぜひ一度ご覧になってください。

△期間▽11月13日～15日  
 △時間▽午後6時30分～9時  
 △場所▽青少年ホーム

### 結核検診(二次)のお知らせ

今年度まだ受診されていない方は、必ず受けるようにしてください。

△11月13日(火) 午前10時～11時40分 長面部落会館  
 〃10時40分～12時 長面部落会館  
 〃11月18日(火) 午前10時～11時40分 山神台町内会館

### 福祉年金証書交付日程

▽11月6日(雪沢地区)  
 時間・午前9時～11時半  
 場所・雪沢簡易郵便局(小雪沢より東方の地区)  
 時間・午前9時～12時  
 午後1時～3時半

▽11月19日(水)  
 午後1時10分 釈迦内公民館  
 〃2時10分 日景町木村商店  
 午前10時 商人留部落会館  
 〃10時50分 獅子ヶ森一区  
 午後1時10分 獅子ヶ森二区  
 〃11時30分 獅子ヶ森二区 町内会館  
 午後1時10分 日館獅子ヶ森集会所  
 〃11月20日(木) 午後1時10分 板子石第一板金  
 午前10時 陣場伊藤商店  
 〃11時10分 長走立石商店  
 午後1時10分 松木児童館  
 〃2時10分 沼館温泉会館

### 公民館の窓

場所・市役所市民サロン(松木、土着、沼館、片山、小館花餅田根下戸、舟場、萩野台含む)

◆老壮大学  
 日時・11月14日(金)午前10時  
 場所・中央公民館スポーツ館  
 講師・山田ミチ氏

◆中学校家庭科教育  
 日時・11月5日(水)午前10時  
 場所・中央公民館第一学習室  
 ◆袋物教室グループ募集  
 初心者を対象にグループの補充募集します。

日時・毎月第3木曜日  
 午前10時～午後3時  
 場所・中央公民館  
 会費・月五百円  
 申し込み及び問い合わせ  
 伊藤紀子 電話4313908