

前月比  
 人口 72,841 (-52)  
 { 男女 34,814 }  
 { 38,027 }  
 世帯数 21,131 (+7)

# 報 廣

# おおだて

1月1日号 (No. 290)

編集と発行 — 大館市役所 (電話) 49-3111  
 発行年月日 — 昭和56年 1月1日  
 発行日 — 毎月 1-16日  
 広報紙は、行政協力員を通じて全世帯に配布しています。届かなかったり、配布が遅いときは、総務課秘書広報係へご連絡ください。

昭和43年3月1日第3種郵便物認可 (1部5円)



## 迎春

未来に向かってトライ!

雪の中を猛練習するチビッコラガー

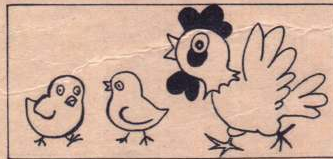
### 昭和五十六年 今年はトリ年

サル年が去って、今年はトリ年。トリ年は、十二支の中の十番目の「酉」にニワトリをあてはめたものですが、考えてみてちょっとゆかしいのは、昔、酉の刻といわれた時刻が、今の午後六時ごろとその前後約二時間で、どう考えても夜明けを告げるニワトリにはふさわしくないことです。

また、酉の方角というのは西の方だそうですがニワトリというとなんとなく日の出る方向、つまり東の方向が似合うように思えるのですが……。

それはともかく、ニワトリと人間とのつき合いはきわめて古く、インドでは紀元前一七〇〇年頃にはすでに家畜化され、その後各地に広まったといわれていますが日本には中国、朝鮮半島を経て伝わったとのこと。

有名な天の岩戸の神話で、天照大神(あまてらすおおみかみ)を岩戸から出すため、長鳴鳥を鳴かせたということで、ニワトリが登場



しています。それにしてもニワトリは、昔は暁を告げる霊鳥として宗教的に用いられたり、また、ヨーロッパやアジア各地では闘鶏として娯楽用に使われていたことが多く、どちらかというとオンドリが主役でした。もちろん、肉や卵も食べられていたようですが……。

ところが今では、多くの人にとって卵が朝食に欠かせないものになり、メンドリ主役の時代になりました。特に日本では卵とトリ肉が物価の優等生として歓迎されています。そのわりにはニワトリは、集団生活を強いられ、今ではニワにニワトリの姿を見ることがまれになり、良鶏、比内鶏、金八鶏の本場の当地方でもそのケイゴウが見られずニワトリの声をテレビやラジオでしか聞いたことのない子どもが増えているようで、ちょっとさみしい気もしますね。

ともあれ、良い年でありますように。

#### 1月

- 陰暦異名・睦月(むつき)
- 花暦・福寿草(希望)
- 誕生石・ガーネット(貞操)

#### 1月上旬期の主な行事

- 2日(金)・市民新年祝賀会(秋北ホテル)
- 6日(火)・消防出初式
- 8日(木)・交通指導隊出初式
- 13日(火)・新春市民開基大会(中央公民館)







# 新春座談会

## 市長 児童と大いに語る

新春特集「市長、児童と大いに語る」と題して、子どもたちの新しい年における抱負や、大館市の将来のまちづくりといったことなどを、率直に話し合ってきた。対談中、市長の子ども時代の成績や性格を尋ねられ、思わず苦笑する一幕も。日頃、清新と對話を掲げてきた市長も、子どもたちとの対談は初体験であり、初めは少々緊張気味だったが、およそ一時間半、なごやかなふん囲気の中に時のたつのも忘れ、最後には「大きな夢を現実のものとするために、お互いに頑張ろう」と子どもたちと約束しました。なお、出席いただいた児童は、昨年内小学校のリーダー研修会に参加された、桂城小学校六年生の皆さんです。



出席者 大館市立桂城小学校6年生  
 中屋 誠也 田中 誠也  
 山城 信真 山城 信真  
 猪又 希子 猪又 希子  
 佐藤 由紀 佐藤 由紀

司会 今日、日頃皆さんの感じていること、考えていることをどうしてお話してください。

「市長さんは勉強は良くできた方ですか？」

司会 皆さんは放課後、塾など何か習い事をしてますか？  
 猪又 以前、ピアノを習ってました。今は週一回、習字を習っています。  
 田中 日曜の午前中、ラグビー教室に通っています。



田中 くん

司会 勉強の方はどうですか  
 山城屋 僕は一時間ぐらい、でも気分が乗らない時は全然しないこともあります。  
 市長 お父さん、お母さんは勉強しろと言いませんか？  
 佐藤 宿題は済んだかと聞くくらいで、余り言いません。  
 市長 では、結構ゆとりでした毎日を送っているんですね。その方がいいですね。勉強ももちろん大事ですが、遊ぶこともとても良い友達を作るために大切なことです。私の子供の頃は学校から帰るとカバンを放り出して遊んだものです。  
 山城屋 僕はテニスが好きですが、市長さんはどんなスポーツが好きですか？  
 市長 スポーツといえばバスケは相撲と駆けっこ、冬はスキに下駄スケートくらい。大きくなってからは野球、ビンゴ、バレエ、何でもやりました。何

でもやったということ、はどれもみんな下手クソだったということですか(笑)  
 山城屋 市長さんは、勉強は良くできた方ですか？



山城屋 くん

市長 それを言われると弱いですね。(笑)私たちの頃は成績表に順番が書かれてましたね、下がるとやばいお父さん、お母さんに叱られました。否応なしに、まあ余り好きではなかったですけどやりました。  
 田中 どの子供でしたか？  
 市長 ガキ大将でした(笑)冒險が好きで、思ったことは何でも吐きだしてしまおうよ。  
 佐藤 ベットは飼ってますか？  
 市長 ジュウシマツが十数羽います。あれは、どんどん増えるんですね。  
 「博物館やプラネタリウムが  
 あればいい……」  
 司会 では少し話題を変えて今年は何がほしいかな？  
 猪又 クラブと勉強を両立させて頑張りたいと思います。  
 市長 中学へ行くけど、今まで以上に得意、不得意科目が出てくるかと思いますが、その辺は田中 苦手科目の克服に力を入れたらいいですね。  
 山城屋 理科が好きなので、理科を伸ばして将来は科学者になりたいのが夢です。  
 司会 ほかに人たちは、将来どんな道に進みたいのかな？  
 佐藤 動物が好きなので、獣医とか、動物関係の仕事に就きたいです。  
 田中 学校の先生かテレビ関係。でも、兄さんが家を継がねい時は、店をやっているので家を継ぎたいと思います。  
 市長 立派だね。田中君は、それじゃお兄さんも安心だね(笑)司会 大館に住んでいて、良い点、悪い点は何ですか？  
 山城屋 都会と比べると自然が豊富で、家の近くで釣りもできるし僕は釣りが好きです。  
 市長 不足しているものは？  
 猪又 博物館やプラネタリウムがあればいいと思います。  
 市長 それと大きなスポーツ館に温水プールも。  
 市長 成算中には天体を勉強できる施設がありますね。これから学校を作る時は何か特長のある、その学校へ行ったらあの勉強ができる、といった具合にしたいと思っています。また、博物館やスポーツ館を建てることについても検討中。温水プールについてはゴミを焼いた熱を利用しての計画があります。猪又 秋田県は出稼者が多いけど、家族の人はみんな暮らしたいと思うので、自然を壊さず公害を出さない大きな工場があればいいと思います。  
 市長 そうですね。誰も生活が楽に出稼に行くわけではなく、学校は出たが働く場所がないから都会に出て行かざるを得ないわけで、いろんな会社があるってその中から選択できるような環境になってほしいですね。

「小さい頃から市長になりましたか」  
 猪又 市長さんは、小さい頃から市長になりましたか？  
 市長 いやー、考えてみたこともありません。周りに勧められてなりましたが、今でも自分



猪又 さん

市長 私たちは「人を見たら悪人と思え」なんて教えられたものですが、それでは良くありませんね。施設を作ることも大事ですが、心の問題はもっと大事です。今日は率直な意見をたくさん出して貰い、本当にありがとうございます。夢は夢に留まらず、現実になるように努力めたいと思います。皆さんもそれぞれ自分の大きな夢の実現に向けて頑張ってください。  
 ☆ ☆ ☆  
 ※座談会中、編集の都合により一部割愛させていただきます。



佐藤 さん

司会 では最後に将来大館はどんな町になったらいいか、皆さんの夢を聞かせてください。  
 佐藤 大きな動物園がほしい。  
 山城屋 長根山に市民の森のような遊べる施設がほしい。  
 猪又 上は自動車、下は歩行者だけの二階建道路を作り、盲者の人たちが安心して歩ける道大館中に作ってほしい。  
 佐藤 山ではすれ違う入路がみんな「こんにちわ」と挨拶して気持ちいいので、大館の人もみんなそうすればいいと思います。



島山市長

### 市民の皆さんとの対話を深め

- |         |       |      |      |        |       |      |      |        |      |        |     |       |      |         |      |        |      |         |      |      |      |        |      |        |      |         |      |         |      |     |      |         |      |      |      |      |      |      |      |        |       |            |      |       |      |      |          |    |      |        |      |        |      |      |      |        |      |      |      |       |      |       |      |        |      |        |      |         |      |        |      |      |      |            |     |          |      |       |      |      |      |
|---------|-------|------|------|--------|-------|------|------|--------|------|--------|-----|-------|------|---------|------|--------|------|---------|------|------|------|--------|------|--------|------|---------|------|---------|------|-----|------|---------|------|------|------|------|------|------|------|--------|-------|------------|------|-------|------|------|----------|----|------|--------|------|--------|------|------|------|--------|------|------|------|-------|------|-------|------|--------|------|--------|------|---------|------|--------|------|------|------|------------|-----|----------|------|-------|------|------|------|
| 青年ホーム館長 | 渡辺 二郎 | 農林課長 | 濱松 和 | 都市開発課長 | 佐々木 敏 | 土木課長 | 栗盛 悦 | 環境保護課長 | 高橋 光 | 市民相談室長 | 谷 繁 | 花矢支所長 | 成田 一 | 公設卸売市場長 | 山田 勲 | 福祉事務所長 | 大川 修 | 老人ホーム所長 | 田村 昇 | 出納室長 | 田村 昇 | 議会事務局長 | 佐藤 賢 | 選挙事務局長 | 成田 正 | 農委・事務局長 | 西村 正 | 監査・事務局長 | 伊藤 三 | 教育長 | 石井 貞 | 教委・総務課長 | 芳賀 敏 | 学教課長 | 川井 美 | 社教課長 | 藤原 勝 | 水道課長 | 菅原 純 | 中央公民館長 | 伊多波 浩 | △広域市町村圏組合▽ | 消防署長 | 小笠原 正 | 消防局長 | 牧野 多 | △市立総合病院▽ | 院長 | 福井 隆 | 第一内科科長 | 根田 昌 | 第二内科科長 | 吉田 順 | 外科科長 | 山田 幸 | 泌尿器科科長 | 川内 康 | 眼科科長 | 猪野 満 | 皮膚科科長 | 千原 宏 | 小児科科長 | 藤見 洋 | 産婦人科科長 | 神部 真 | 整形外科科長 | 藤野 洋 | 神経精神科科長 | 千原 洋 | 放射線科科長 | 猪野 好 | 手術室長 | 栗野 好 | 臨床検査科科長(兼) | 林 尚 | 薬剤科科長(兼) | 山田 逸 | 総看護婦長 | 根田 昌 | 事務局長 | 猪野 泰 |
|---------|-------|------|------|--------|-------|------|------|--------|------|--------|-----|-------|------|---------|------|--------|------|---------|------|------|------|--------|------|--------|------|---------|------|---------|------|-----|------|---------|------|------|------|------|------|------|------|--------|-------|------------|------|-------|------|------|----------|----|------|--------|------|--------|------|------|------|--------|------|------|------|-------|------|-------|------|--------|------|--------|------|---------|------|--------|------|------|------|------------|-----|----------|------|-------|------|------|------|













完成した市立総合病院放射線棟と導入された最新型の医療機器



花岡体育館付属弓道場



4月1日から出産・婚姻届に祝カードをプレゼント



平和像と記念碑



勤労福祉センターハイツ



### 親子で作ろう楽しい工作

廃物利用 造形あそび

#### 筆立て風小物入れ

きれいな紙や布をはる  
接着剤でとめる  
箱のふたや木片など

#### トイレトペーパーの芯の 利用法・アイデア

##### ★貯金箱

芯の切りかた  
コンパスで切るところに線をひく  
ふた  
きれいな紙や布をはる  
お年玉

##### ★門松

芯をグリーンに包む  
紙をまきつなぐ  
めし切る  
グリーン  
白い紙  
グリーン  
ふしむく  
のりをはる  
アイスクリームなどの容器  
包装ひも  
グリーンを包装ひもを短く切り、芯にまきつけ、ひもでとめる(松のかかり)  
銀紙でまく

##### ★便利な壁かけ

きれいな紙や布をはる  
接着剤でとめる  
底のフリかた

よみがえるトイレトペーパーの芯

## コマをつくろう

### ＜用意するもの＞

- 段ボール・カッター・接着剤
- 書けななボールペン・フルペン
- 水彩えのき

### ＜作り方＞

片面段ボールをおひのようにほそく切りしんになる棒にまきつけていく

- ① 接着剤をつけよう
- ② 段ボールのおひ紙をぐるぐるまきつけていきます
- ③ さいごのところは接着剤でしっかりくっつける
- ④ 黄色と青色に色わけして水彩えのきをぬる。コマをまわすとコマはなに色になるのかな？ 色のおまわせをかみがえてみましよう

しんのまわりを上にしておけるとこんな形になります。重心のいちがうえになりふらふらします

はんたいに上から下におとせるとこんな形になります

さらに下におおせると、はじめとはんたいのような形になります。重心が下ですぐ安定します

＜段ボールの切り方いろいろ＞

- おなじはしに
- だんだんはそくに

## 「進学ローン」のご案内

新しい年の幕あけ、もうすぐ受験シーズンも訪れます。受験生をもつ父兄の皆さんにとっては気がかりのことと思います。また、入学金をはじめ進学にはいろいろなお金もかかります。こんな時に気軽に資金が借りられる「国の進学ローン」をご紹介します。

### 一般貸付

#### ▽利用できる方

次のような教育施設に進学される方の父母、又は進学される本人(勤労学生などに限る)で、年収が五百三十万円(事業所得者は三百八十万円)以内の方。

- (1)高等学校、高等専門学校、短大、大学、大学院
- (2)盲学校、聾学校、養護学校の高等部
- (3)専修学校(修了年限が高等課程で三年以上、専門課程で一年以上)
- (4)農業高等学校、水産高等学校、海技高等学校、航空高等学校、職業訓練(短期)大学校

▽融資額  
一世帯当り五十万円以内。

#### ▽融資対象

入学金、授業料、施設設備費などの学校納付金、受験料、交通費、宿泊料などの受験費用、その他教科書代など。

#### ▽融資期間

進学する学校の在学期間内、ただし四年以内。

#### ▽利率

年八・八%

#### ▽返済方法

毎月元利均等返済(ボーナス時増額返済の併用もできます)。

#### ▽取扱期間

昭和五十六年一月五日～四月三十日

#### ▽申込窓口

国民金融公庫、銀行、相互銀行、信用組合、信用金庫、労働金庫、農協で扱っています。

### 進学積立郵便局貯金預金者貸付

#### ▽利用できる方

進学積立郵便貯金の預金者で、高校・大学などの教育施設(一般貸付の場合と同じ)に進学される方の父母、又は進学される本人。

#### ▽融資額

貯金積立額の範囲(ただし最高五十四万円)

#### ▽取扱期間

昭和五十六年一月五日～四月十五日

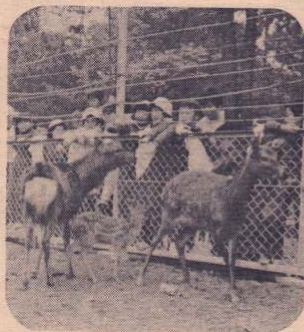
#### ▽申込窓口

郵便局



### 昨年の主なできごと

- <1 月>  
29日・桂城地下道開通
- <2 月>  
11、12日・アメッコ市
- <3 月>  
13日・上川沿中学校廃校式(一中に統合)
- <4 月>  
1日・出産、婚姻届に受理票の交付とお祝カードのプレゼントを実施  
10日・長木小学校新築事業に着手  
30日・市立総合病院放射線棟が完成
- <5 月>  
11日・花岡体育館付馬弓道場が完成
- <6 月>  
7日・花岡体育館前に平和像と記念碑が完成  
17日・長根山運動公園テニスコートがオープン  
19日・矢立ハイソオープン  
22日・衆、参両院同時選挙
- <7 月>  
1日・長根山運動公園陸上競技場建設に着手  
11日・長木公民館の新築に着手  
14日・保健センター新築に着手  
22日・雪沢小学校プールが完成
- <8 月>  
16日・夏まつり1万人踊りと大文字
- <9 月>  
9日・冷害対策本部設置  
20日・市立総合病院神経精神科棟改築に着手  
25日・広域ゴミ焼却場建設に着手
- <10 月>  
4日・第一中学校しゅん工式  
13日・市民の森にシカ園開設  
16日・大館名物曲ワッパが国の伝統工芸品に指定される  
18日・市民文化会館起工式  
30日・長木公民館新築工事成  
・十瀬野公園の墓地造成工事完了
- <11 月>  
1日・東台地区に住居表示を実施  
6~10日・第1回大館市産業祭  
30日・二井田運動場完成
- <12 月>  
12日・長木小学校完成



市民の森にシカ園開設



即売会が行われた卸売市場まつり



文化の殿堂 57年2月末完成予定  
クワ入れする島山市長



四年で全面完成 第一中学校



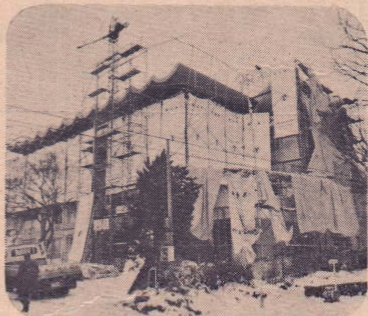
十一月一日オープンした長木公民館



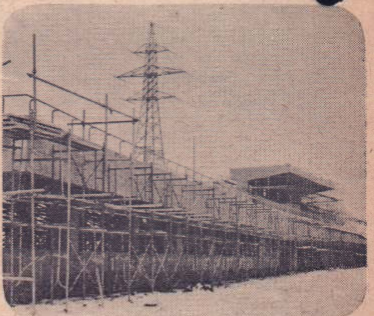
明るい校舎になった長木小学校



青立の稲を見る農家の人



保健サービスの拠点 保健センター



第2種公認の陸上競技場

### 国民年金だより

◆二十歳です成人です国民年金です

一月十五日は「成人の日」です。成人を迎えられる皆さんおめでとうございませう。

あなたも二十歳になると、成人として多くの権利と義務が生じます。国民年金に加入するのその一つです。

国民年金は、農林漁業、商工業、サービス業などの自営業者とその家族、従業員五人未満の職場で働く人びとと、その家族のために国が行っているものです。

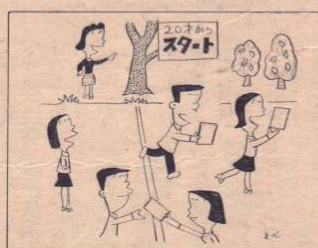
「国民年金には、老齢年金をはじめ、通算老齢年金、障害年金、母子年金、准母子年金、遺児年金、寡婦年金、それに死亡一時金と全部で八種類の年金が用意されております。

たとえば、加入して満一年保険料を全納すれば、交通事故で障害者になったり、夫に死なれて未亡人になったりしたとき、生涯を障害年金や母子年金で保障されます。職場が変われば、ほかの年金に通算されて、掛けた保険料は無駄になりません。

そして、最低二十五年の保険料を納めると、老後に老齢年金を受けて、しっかりした後半生の生活設計がなれます。

現在、国民年金には二千八百万人が加入し、六百万人近くが年金を受けており、わが国では一番大きい年金制度です。

ますます、市役所市民課年金係に、印鑑を持参して国民年金加入の手続きをしましょう。



### ◆母子加算を受ける手続きは

国民年金に加入して、決められた保険料を納めていけば、夫に先立たれたとき、十八歳未満の子供のある妻に母子年金が支給されますが、昨年の改正で、これに新しく月一万五千円の母子加算額がつくように改善されました。

しかし、国民年金以外の制度から、遺族年金を受けている妻には支給されません。また、妻が厚生年金などから老齢年金や障害年金を受けているときも、支給が停止されます。

この新しい母子加算は、母子年金を受けている人が、他の制度から遺族年金などを受けていないことを申し出て、これが受理されると支給されます。

くわしくは、市役所市民課年金係(☎49-3111 内線239)へお尋ねください。

内線239)へお尋ねください。



# 市民の善意

## 福祉事務所扱い

- 南神明町若者会 児童福祉へ 1万円
- 黒田サツさん(御成町) 電気オルガン (有)秋田測機(豊町) 婦人用自転車
- 東中学校JRC 20,213円
- 岩井博行さん(早口) 児童福祉へ3千円
- 高橋六郎さん(南神明町) 老人福祉へ 衣類と5万円
- 匿名 100本

## 社会福祉協議会扱い

- 能登屋昌三郎さん(常盤木町) 10万円
- 菅原博昭さん(松木) 10万円
- 北秋田地方労働組合協議会 1万円
- 南中学校JRC 5,435円
- 天下町祭典実行委員会 2,500円

## 老人ホーム扱い

- (株)東北ビル管財 ヤクルト180本
- 理容組合 理容奉仕 6人
- 南高校家庭クラブ みかん、お茶 1箱 歌謡慰問
- 伊藤利一さん(軽井沢) 誕生菓子7人分

### 農委選挙人名簿 申請書の提出を

昨年十二月に農事連絡員を通じて配布した農委選挙人名簿記載申請書を、今月上旬再度回収にまわります。この申請書は、毎年一月に提出していただいておりますが、特に今年は七月に農委選挙が予定されており、名簿記載もれの場合投票できません。

### 健康相談

△実施日▽会場所▽  
1月5日(月)真 中公民館  
" 6日(火)花岡 " "  
" 8日(木)釈迦内 " "

### 乳幼児健診

△三カ月児健診  
実施日・1月6日、13日、20日  
時間・午後1時〜2時  
場所・大館保健所

△六カ月児健診  
実施日・1月6日(火)  
対象・昭和55年6月16日から30日までに生まれた乳児

△一歳半児健診  
実施日・1月29日(木)  
時間・午後1時〜2時  
対象・昭和54年6月1日から30日までに生まれた幼児

△三歳児健診  
実施日・1月8日(木)  
時間・午後1時〜2時  
対象・昭和52年12月1日から15日までに生まれた幼児

△対象・昭和52年12月16日から31日までに生まれた幼児

場所・大館保健所

### 公民館の窓

◆老壮大学  
とき・1月23日(金)  
午前10時

ところ・中央公民館  
課題・世代間コミュニケーションの持ち方について  
講師・阿部光蔵氏  
(大館市教育委員)

### 収納代理金融機関 指定のお知らせ

羽後銀行大館東支店(東百二丁目一番七十七号)は、昭和五十五年十二月三日から営業を開始してありますが、市の公金収納事務の一部(市税、使用料、水道料等)を取り扱う「収納代理金融機関」の指定をしたのでお知らせします。



### 市長がテレビで 新年のあいさつ

秋田放送テレビ(ABS)  
1月1日 午前7時  
秋田テレビ(AKT)  
1月1日 午前8時

12日(月) 市役所保健室  
16日(金) 矢立公民館  
16日(金) 十二所  
20日(火) 下川沿  
22日(木) 二井田  
26日(月) 上川沿  
26日(月) 長木

### 親と子(幼児)の 体力づくり教室

とき・1月19日、21日、23日、26日、28日、30日  
午後1時30分〜3時

△ところ▽市民体育館  
△対象▽一般市民の男女  
△持ち物▽昼食、着替、防寒具、スキー、ワックス  
△申込み及び問い合わせ▽  
1月23日(金)まで  
午後1時30分〜3時

△ところ▽市民体育館  
△申込み及び問い合わせ▽  
1月16日(金)まで  
午後1時30分〜3時

教育委員会社会体育課  
スポーツ教室係  
電話03310 4300484

### 秋田心身障害者 職業センターの お知らせ

国際障害年を迎えましたが、昨年十二月三日から「秋田心身障害者職業センター」がオープンし業務を開始しています。同センターは、雇用促進事業団が設置、運営しているもので、公共職業安定所の行う職業紹介との綿密な連携のため、心身障害者の雇用促進のため、職業相談、職業に関する能力の判定など行っています。

△設置場所▽  
秋田市川尻若葉町4の48  
電話018816413608

### 宅地完成する前に 計画図面の閲覧を

市では今後、宅地開発が予想される既成市街地周辺部において、将来良好な市街地形成と居住環境確保のため、昭和五十三年度から「開発指導基本計画」を策定し、昭和五十三年度、五十四年度の策定地区については行政指導を実施しています。現在市内における宅地開発は単発的な開発がほとんどで、道路や排水施設もない、あるいはあっても不完全という状態が形成されています。このようなスプロール(虫食い)現象を阻止するため、すべての開発行為を本計画にそった形へ誘導し、環境の良い町づくりを目指しています。

なお、昭和五十三、四年度で「有浦、清水、館下、南ヶ丘」の各地区は策定済みです。また五十五年度は「釈迦内、板子石、片山、城野」地区を、五十六年度以降は「獅子ヶ森」地区ほかを計画しています。策定済みの地区については、都市開発課建築係、計画係において図面の閲覧を行っています。

### 消防出初式の お知らせ

とき・1月6日(火)  
午前9時30分

ところ・桂城公園及び市民体育館

※縦列式、横振り、分列式出初式が予定されています

### 市立保育園児を募集します

昭和56年度の市立保育園児を次のとおり募集します。

〈募集園児数〉  
(保育園名) (定員) (電話番号)  
城南保育園 200名 42-1806  
有浦 " 120 " 42-1149  
釈迦内 " 60 " 48-2231  
十二所 " 60 " 52-2172

感謝講児保育園 60名 42-5130

〈受付期間〉  
昭和56年1月5日〜31日まで

〈申請書の交付及び受け付け〉  
福祉事務所及び各保育園  
※昭和56年3月まで入園していて、4月から引き続き入園希望の場合も申請書を提出してください。

### トランポリン教室 のお知らせ

「親子の体力づくり教室」の期間中、あわせてトランポリン教室も開きます。

とき・1月19日、21日、23日、26日、28日、30日  
午後1時30分〜3時

△ところ▽市民体育館  
△対象▽一般市民男女20名  
※保険料一人60円いただきます  
申込み等は「親子の体力づくり教室」と同じです。

### 電報電話局から のお知らせ

電報電話局では、二分請求書から電報電話料金をコンピュータで計算することになりました。これにより、請求書の住所、氏名がこれまでの漢字からカナ書きになります。

また、電話料金の計算期間は次のようになります。

△地区▽旧市内、釈迦内、二井田  
△基本料等▽2月1日〜28日  
△使用料等▽1月12日〜2月8日

### 青少年ホーム だより

◆和裁教室受講生追加募集  
期間・3月31日まで  
日時・毎週水曜日午後6時  
申込・1月10日まで青少年ホーム 電話4211872

### 冬休み読書感想文 の募集

「秋田県よい本をすすめる会」では、今年度も小学生を対象に冬休み「読書感想文」を募集します。

△原稿▽小学生は四百字詰原稿用紙に四枚以内、中学生は五枚以内です。作品は一点ごとに氏名、学校名、学年、指導教員名を明記しなるべく学校または学校単位にまとめて送ってください。

△送り先及び問い合わせ▽  
秋田市御町三の九  
秋田県よい本をすすめる会  
電話018816218311  
△締切り▽2月5日

やめてください  
消防用施設付近への駐車

マイカーの増加にともない最近市内各所に空室駐車が見受けられますが、道路交通法にも定められているように消火栓、貯水槽などの公共施設付近の駐車は禁じられています。

また、路上駐車により消火活動が妨げられ火災を大きくした例もありませんので、絶対に駐車しないようご協力ください。

### 冷害対策資金の お知らせ

昨年の冷害による被災農家で災害資金を申し込んだが該当しなかった方が、災害資金に該当して借り受けたが金額が少なかつた方等で、今年の生産を維持することが困難と思われる方に「冷害対策資金」を融資する予定です。

### 市民歩くスキー の集い

とき・1月25日(日)  
午前9時〜午後3時

△ところ▽市民の森  
△対象▽一般市民の男女  
△持ち物▽昼食、着替、防寒具、スキー、ワックス  
△申込み及び問い合わせ▽  
1月23日(金)まで  
午後1時30分〜3時

教育委員会社会体育課  
スポーツ教室係  
電話4210310 4300484

### 市立病院看護学院生募集

現代国語、英語、数学I  
解剖、生理、面接、看護学  
※その他、応募資格、提出書類等、詳しいことは次へお問い合わせください。  
大館市豊町3の1  
市立総合病院付属高等看護学院  
電話42-5370内線294

### 清掃課から のお願い

年末年始のごみ収集は、一月四日まで休み、一月五日から開始しますが休業期間中のごみを一回で大量に出されますと、その日うちに処理できませんので、その次の収集日と分けて出すようにご協力をお願いします。

### 市立病院看護学院生募集

〈受付期間〉  
昭和56年1月5日〜17日

〈試験期日〉  
昭和56年1月28、29日

〈場所〉市立総合病院

〈募集人員〉30名

〈修業期限〉2カ年

〈科目〉