

大 報

おおだて

2月16日号 (No.293)

編集と発行 — 大館市役所
 (電話)49-3111
 発行年月日 — 昭和56年 2月16日
 発行日 — 毎月 1・16日
 広報紙は、行政協力員を通じて全世界に配布
 しています。届かなかったり、配布が遅いと
 きは、総務課秘書広報係へご連絡ください。
 昭和43年3月1日第3種郵便物認可 (1部5円)

<1月>

交通事故	件数	17件
	傷者	25人
	死者	0人
火災	件数	5件
救急	回数	81回



お母さんに買ってもらったアメで今年も元氣……



私の願いもかなえてね！
雪のおやしろ前で



余りの賑やかさにウマさんも興奮気味です

広報時記

2月

<春一番>

立春は過ぎたものの、雪国の春はまだだ……。それでもラジオやテレビで、「春一番」という言葉が聞かれる頃になると、春が早足で近づいてくる感じがしホッとする気分になります。

ところが、実はこの言葉、もともと九州の漁師たちの間で遣われていたというので、春一番の強風で海が荒れるから気をつけるようにという「注意信号」だったようです。

春一番とは、文字通り春の訪れを告げる強い南の風ですが、日本海の低気圧に向かって太平洋の暖気が吹き込んで起こるもので、時には初夏のような暖かさになります。

春一番の宣言を出す気象庁予報部の話では、毎年2月22日前後に吹くことが多いということです。

春一番は、一方でさまざまな災害をもたらすことが多く、日本海側ではフェーン現象が起きて火災を大きくする原因となったり、ナグレや雪だけによる洪水などをもたらしますので、スキーなどの山行きや火の元には十分注意しましょう。



<2月の下半期の主な行事>

- 19日(木)・雨 水
- 21日(土)・二の牛
 - ・第36回国民体育大会
 - スキー競技会(～24日)
- 28日(土)・春の全国火災予防運動(～3月13日、消防庁)



四百年余の歴史を誇る本市の民俗行事「アメッコ市」が、今年も二月十一・十二日の両日、大町中央通りで開催されました。この行事が復活して十年目の今年、秋田駅内に「アメッコ市コーナー」を設置して宣伝につとめるとともに、秋田・大館間に「特別臨時列車」を運行させるなど新しい企画を加えて行事を盛り上げました。

出店に並べられた色とりどりのアメの中でも、今年の干支であるトリの細工アメに人気が集まり、まさに飛ぶように売れていました。また、雪のおやしろ前に設けられた清酒やアマ酒のサービスコナーも、若いカップルや親子連れであふれ、時おり吹き荒れる天候もなんのその、会場は今までになく人出で活気を見せ、大盛況のうちにその幕を閉じました。

- 市では、観光パンフレット及び観光ポスター作成写真原版を次により一般公募します。どしどしご応募ください。
- ◆テーマ 大館市の四季の観光、年中行事に関すること
 - ◆応募条件 どなたでも応募できます
 - ◆記入事項 応募作品の裏面又はフレームマスクの余白に、住所、氏名、年齢、職業、画題を読みやすくはっきり記入すること。
 - ◆応募期限 昭和56年3月4日(水)
 - ◆送り先及びお問い合わせ先
〒017 大館市宇中城20
大館市役所商工観光課 電話49-3111 内線284
 - ◆発表 入賞者には直接通知するとともに広報、新聞紙上で発表します。

大館市四季の観光 写真作品集

- ◆賞 推せん作 1点 賞金3万円、賞状、トロフィー
- 特選作 1点 1万円相当賞品、賞状
- 入選作 5点 5千円相当賞品、賞状
- 佳作 10点 賞品(アルバム)
- 参加賞 全員 記念品
- ※ 推せん及び特選の入賞作品は6×9判以上のカラーライドのアメッコ市の風景又は大館夏まつり及び大文字焼の写真で、ポスター用として利用できるものから選定します
- また、入選作品は大館市の観光写真で、風景又は行事の写真でキャビネ判以上のカラープリント又は3.5ミリ判カラーライドで観光パンフレットに利用できるものの中から選定します。
- ◆応募作品の著作権及び返却 著作権は大館市に帰属します。

1981年
国際障害者年

みんなが参加し
みんなが平等に暮らせる
よりよい社会づくりを

〈テーマ〉 障害をもつ人の 社会への完全参加と平等

昭和五十六年—今年は何国際障害者年です。昭和五十一年の国際連合総会で決定された世界的規模の行動で、テーマは、障害をもつ人の社会への「完全参加と平等」です。障害をもつ人に対する理解と関心を深め、みんなが参加し、みんなが平等に暮らせるよりよい社会づくりをしようという年—国際障害者年に当たって、みんなでも考えよう。

障害をもつ人は
約三百五十万人

わが国には、大きく分けて身体障害者約二百十万人(市内には千六十三人)、精神薄弱者約四十万人(市内には四百三十六



車いすも軽く
バスケットボールを楽しむ

人、精神障害者約百万人(市内には八百八十五人)の障害者がいると推計されています。また、平均寿命が延び、高齢化社会が進むにつれて脳卒中の後遺症などによる障害者が増えるとともに、交通事故や労働災

「完全参加と平等」 の実現を

国際障害者年々のテーマは障害をもつ方の社会への「完全参加と平等」という目標の実現にあります。「参加」とは単なる社会生活への参加にとどまらず、さまざまな分野で社会の発展に貢献する

障害者に不利な 社会条件を見直そう

障害という問題は、その人自身にあるのではなく、障害者個人とその社会環境との関係から生まれる—という考え方に立つことが大切です。わたしたちの社会は、今なお身体的・精神的な機能を完全に備えた人々の欲求を満たす方向で動いています。したがって、障害者にとって社会的不利となるような条件がまだたくさんみられますが、障害者は、障害をもたない人とは異なった欲求を持つ特別な集団ではなく、一人の人間としての当然な欲求を満たすために特別な困難をもつ普通の市民と考えることが先決です。



今月八日、市民体育館で行われた第二十二回県北総合卓球選手権大会の一般女子の二部で、佐藤一子さん(宇谷町後)がチャンピオンに。

県北総合卓球選手権大会 一般女子二部 優勝

佐藤一子さん(36)

佐藤さんは、この大会で五十二年に優勝して以来、二度目の優勝。腰をいためて調子はあまりよくなかったそうですが、運よく決勝まで勝ち進めたとのこと。決勝戦では、同じ城南小PTA卓球部の部長でいつも練習している栗山さんと対戦。栗山さんには負けている方が多いし一セット目をとられたので簡単にやられるなと思っていました。二セット目を取ったとき「これはいける」と思ったそうです。そしてフルセットの末、みごと逆転優勝。

「適材適所」 障害者に温かい職場を

心身に障害をもつ人が、職業に就きたいという意欲を持っても雇用の場を受け入れられないとすれば、本人はもろろん社会にとっても大きな損失です。ところが、障害者の雇用状況は、いまのところ十分とはいえません。事業主は、障害者の雇用に消極的な理由として「能率が落ちる」「適した仕事がない」などをあげるのことがあります。しかし、このような理由をあげるのは、まだ障害者をよく理解していないからといえます。障害者が能力に合った仕事に就いた場合は、健全な人に優ると

文殊の知恵



「健康な生活」は市民の等しい願いです。その健康を冒すものは病気で、病気の原因は大別して三つあるとあります。一つは先天的なものであり、一つは環境、衛生的なものであり、あと一つは日常生活習慣によるものだとあります。その原因についても更に一層の医学の進歩を望むことは当然ですが、行政としても環境の保全と良い生活習慣を身につける指導を広め、深めて行かなければならないと存じます。しかし市民の皆さんにも「決め手」は毎日の自分の生活態度、習慣の中にあること、そして知識だけではなく「実行」である、これを再認識していただき、家族ぐるみで対応してほしいものです。

皆さん！ご存知ですか

書き損じたはがきは新しいのと交換できます

年賀状など官製はがきの書き損じたのを破いてしまったりしたことはありませんか。また、多く作りすぎたために残ってしまった机の中などに眠っているものはありませんか。官製はがきの場合、書き損じたものや多く印刷しすぎて余ったものは、郵便局に持っていくと新しいはがきと取り換えてくれます。交換手数料は、今年一月二十日に郵便料金改正されたので、改正以前と以後のがきがふたとおりの手数料をお知らせします(改正前) 三円 (改正後) 五円 十円 往復はがき一枚 六円



このほかカミニ・レターという愛称で呼ばれる郵便書簡も交換の対象になり、手数料は一枚につき、改正前のもは六円、改正後のもは十円です。ただし、郵便切手に相当する部分(料額印面といふ)を汚したり、傷つけたものは交換できません。はがきは、表面の半分、全体の二分の一の範囲内であれば通信文を書いたり、スタンプを押すことができます。ただし、この二分の一の範囲を超えると、手紙(第一種)扱いの料金になりますから注意してください。

毎月25日は国税相談日 時間：午前10時～午後4時

フォトニュース

第一回市民歩く スキーの集い

写真(上)



一月二十五日、第一回市民歩くスキーの集いが市民の森で行われました。



この歩くスキーの集いは、冬の体力づくりとして自然に親しみながらスキー技術を習得しようというこで行われたもので小学生から七十歳の老人まで約七十人が参加しました。

この歩くスキーの集いは、冬の体力づくりとして自然に親しみながらスキー技術を習得しようというこで行われたもので小学生から七十歳の老人まで約七十人が参加しました。

この歩くスキーの集いは、冬の体力づくりとして自然に親しみながらスキー技術を習得しようというこで行われたもので小学生から七十歳の老人まで約七十人が参加しました。

写真(中)

分

二月三日は節分、この日は、各地で除厄招福の豆まきが行われました。

花岡幼稚園では、園児たちが先生から「節分と豆まきのお話」を聞いたあと、外に出て雪でつくった大きな鬼のまわりで「鬼はそと、福はうち」と元氣よく豆まきをしました。

写真(下)

針供養

二月七日、末広町の宗福寺で一日早い針供養が行われました。この針供養には、市内の和洋裁学校の生徒や仕立屋さん、それに畳屋さんなどふだん針を使っている人たちが約百人が集まりました。

参加した人たちは、祭壇に供えられたコンニャクに日ごろ使っている針や使い損じた針を刺して供養しました。

われらが町内わがグループ

No. 22

～おらが歌コが春を呼ぶ～

大館民謡研究会

昭和30年代中頃、民謡愛好者数名が市内三の丸の「桂荘」に半ば自然発生的に集まったのが始まりという大館民謡研究会。それから20余年、現在会員の数も50人を超える大所帯になり、その間立石エミ子さんを始め5人も民謡日本一を輩出するなど、郷土民謡界の旗手としてその活躍ぶりにほめざましいものがあります。



同会の例会、いわゆる練習日は毎週月曜の夜で、同会長を務める嵯峨賢備さんが自分の経営するレストランの奥座敷を開放して行っています。

練習時間はおよそ2時間、ひとつの曲をだいたい1カ月かかって覚えます。講師には本間良蔵さんがあたっています。歌唱法はもちろんのこと、歌詞の解釈やその他民謡に関するいろいろな知識をユーモアを混じえて講義してくれますが子供たちにも大変わかり易いと好評で、民謡が「ますます好きになりました」と会員の声。また練習は主に本間さんの三味線伴奏で口伝えになることから、テープレコーダーを各自持ちこみ録音しておいて、その日のおさらいに役立っています。

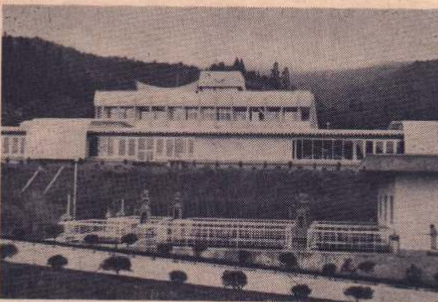
ところで同会は、民謡日本一を5人も出していることからもわかる通り、かなり水準が高く、初心者が気軽民謡を楽しむために入会するにはちょっとためらいそうですが、その辺のところを嵯峨さんは「上・中・初級コースなどを作り、実力に応じて指導するシステムをいずれ作りたいのですが、今のところまだ難しいのが現実。初心者とはとにかく熱心に練習して、一曲づつマスターしていくのが上達の近道」とのこと。

また、郷土芸能につきものの後継者の育成という問題については「若い人たちに民謡のもつ土の匂いの部分や哀愁、そして逆に歓びといった素晴らしさを膚で感じ取ってもらい、秋田民謡の芽吹きをとだえさせないためにもどしどし参加してほしい」と話してくれました。それでも会員は小学生から中高年齢層まで幅広く職種も会社員、農業、自営業、そして主婦とさまざまで、民謡を支持する層の底辺の広さをうかがわれます。

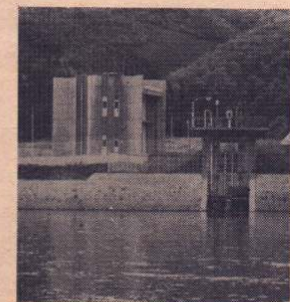
会の年間行事としては市民文化祭をはじめ、市主催各種行事(アメッコ市、夏まつりなど)、そして施設慰問などが挙げられます。個人的に依頼されることもままあるということ。しかし同会は営利を目的としたものではなくあくまでも愛好家の集まり。「お国贖りこそ民謡の真髄。秋田民謡は秋田県人だけにしか歌えないもの。これからも多くの人に民謡の良さを理解してもらうためにがんばりたい」と結んでくれました。

なお、同会入会希望の方は下記へご連絡ください。

☎42-0768 大館民謡研究会



山館浄水場



中山取水場

一連の水道施設の建設は、少なく見積もっても完成まで四年から六年の年月を必要とします。したがって、明日に水が必要だからといって、二、三日で施設を造ることはできません。しかも、建設に当たってはまた数年先の水需要を予測して造らなければなりません。そこで、本市水道の今日までの状況を見てもみましよう。

本市水道の給水開始は、大館駅前の大火があった昭和三十年十二月に一部給水したのが始まりです。その後、水の需要が増し、昭和四十一年に第一次の拡張事業(最大給水量一万二千二百五十トンの施設)を昭和五十年完成を目標に、六カ年事業で着工しました。ところが、おりしも本市一帯に高品位の黒鉱ブームが巻き起こり、鉱山従業員の増加で市は活況を呈し、人口も急増の一途をたどり、したがって昭和四十三年にこの一次拡張事業の変更を余儀なくされ、最大給水量一万四千トンに増設し、これが昭和四十七年三月に完成しました。

しかし、昭和四十年代後半からの高度経済成長と地域開発は、水需要の増大へ大きな拍車をかけ、表のとおり昭和四十九年には最大稼働率八六・九%となり、末端の地域や高台に拡張が必要のようです。したがって、今後の水需要計画を過去の実績値と現在の経済情勢の中から推計しますと、現在の施設能力は今後十数年は給水可能と思われる。

水を考える

経済の変動に左右される水

-5-

＜別表1 施設の利用状況＞

区 分 年 度	年間配水量 千 ³ m	1日平均一日最大		施設利用率 1日平均 配水量 配水能力 %	最大稼働率 1日最大 配水量 配水能力 %
		配水量 m ³	配水量 m ³		
40	1,703	4,665	7,375	97.2	153.6
43	2,513	6,885	9,240	49.2	66.0
46	2,918	7,993	10,800	57.1	77.1
49	3,360	9,206	12,160	65.8	86.9
50	3,710	10,165	12,108	72.6	86.5
53	4,186	11,470	15,820	45.2	62.3
54	4,018	11,150	15,220	43.9	59.9



お知らせ

ガラス温室内は花がいっぱい...もう春です(山館)

市民の善意

農林課扱い
▽市民の森 鹿のエサとして
大文字食品協業組合
オカラ 一缶
たけや製パン大館営業所
パンのミニ 二十キロ

福祉事務所扱い
市レクリエーション協会
児童福祉へ 一、二、三八〇円
虹川福祉へ(豊町) 二万円
老人福祉へ
老人ホーム扱い
成章中学校軽井沢地区
雪かき奉仕
城南小学校二年生一同 十二人

昭和56年度 市県民税の申告相談

各地区で申告相談の会場を開設します

期日	受付相談町内	場所
18日(水)	沼館全区、卸町、松木全区、上袋	迎館 内館
19日(木)	川口1区、2区、3区、川口4区、5区、6区	下川 沿
20日(金)	立花、西大館、横岩、大道下、赤石沢、鳴滝、山田渡	公民館
21日(土)	大滝1区、道目木、大滝2区、平内	十二所
23日(月)	軽井沢、浦山、別所、沢尻	公民館
24日(火)	曲田、猿間、葛原	公民館
25日(水)	下町、中町、上町、上新町	真公民館
26日(木)	榑崎、板沢、小橋、大波、出川、下川原	公民館
27日(金)	高戸谷、赤石、高村、下川原	二井田
28日(土)	上・下四羽原、館、小野川原	公民館
3/2日(火)	本宮、前田、太子内、中台	公民館
4日(水)	片山全区、根下戸新町、餅田全区、餅田団地	公民館
5日(木)	根下戸、舟場、天神緑町、八坂町、美園町、一中通り、住吉町、小館町	公民館
6日(金)	桂城、金坂、赤館、部重町、桜町、相築町、向町、一心院、谷地町	公民館
7日(土)	長倉、愛宕、古川町、大下町、鉄砲場、大正町、御坂、新富町、寺町、大町1区、2区、常盤木町、中道1区	公民館
9日(月)	御成町3丁目、2丁目、1丁目1区	公民館
10日(火)	中道、栄町、清水町、東成町、御成町1丁目2~4区、田町、末広町、弁天町、旭ヶ丘、御成町4丁目、5丁目、通町、川原町、独站町	公民館
11日(水)	昭和町、神明町、南神明町、東新町、中町、馬喰町、新地、南町、田代町1区	公民館
12日(木)	柄沢、東台1区、有浦1丁目アパート1号、2号、3号、中神明町、東町、東有浦、城西町、豊町、清水南町	公民館
13日(金)	長根山、有浦3丁目、水門町、仲見世、東台2~4区、有浦2・4・5丁目、三菱金属清水町住宅	公民館
14日(土)	泉町、曙町、田代町2区3区、御成町市営住宅	公民館
16日(月)	これまでの相談日に相談できなかった方	公民館

<申告時間>
午前—9時30分から正午まで
午後—1時から4時まで

○申告相談は町内単位で行っています。指定された日に申しませう。

○軽自動車(農耕用トラクター・コンバイン)を購入し、まだ未登録でナンバープレートを取っていない方は、各会場に登録を受け付けてお申し出ください。

○各申告会場では保健婦による血圧測定と健康相談を行いますのでご利用ください。

農委選挙人名簿の縦覧及び閲覧
昭和五十六年一月一日現在で調整しました農業委員会委員選挙人名簿を次のように縦覧及び閲覧に供します。
(一)二所、真中(二井田地区担当)
●虹川久男氏 宅45-2852 榑崎字大畑宅地4
●山内長夫氏 宅45-1088 榑崎字大畑宅地4

民踊指導者講習会
健全なレクリエーション活動としての日本民踊を広く普及するとともに、全国講習会の新曲を紹介しようと、次により民踊の実技講習会を開催します。
とき 3月1日(日)
午後1時~3時30分
ところ 中央公民館
内容 「秋田たんと節」ほか
講師 日本民踊連盟指導員
会費 五百円
申込 当日会場で行います
持参 上履き、扇子、てぬぐい他

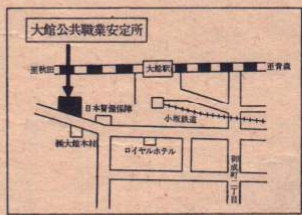
健康相談
今月の健康相談
△実施日▽会場
3月5日(木)真公民館
6日(金)花岡 所
9日(月) 祝日
10日(火) 祝日
16日(月)矢立公民館
20日(金)下川所
23日(月)二井田 所

乳幼児健診
3月25日(水)上川沿公民館
26日(木)長木 所
時間 午前10時~午後3時
場所 大館保健所

◆三力月乳児健診
実施日 3月3日(火)
時間 午後1時~2時
場所 大館保健所

◆六力月乳児健診
実施日 3月3日(火)
時間 午後1時~2時
場所 大館保健所

職業安定所庁舎 移転のお知らせ
大館市清水町一丁目地内に移転新築中の大館公共職業安定所庁舎が完成し、三月の現庁舎より移転、今月二十日より業務を開始しています。
新住所は次の通りです。
大館市清水一丁目五二〇
電話 42-253112



長木公民館電話 増設のお知らせ
長木公民館では、これまでの電話に加え事務専用電話を増設しました。
電話番号は次の通りです。
電話 48-3660

出稼ぎ家庭の皆さんへ
大館市出稼ぎ相談所(市民相談室内)では、出稼ぎに関する相談に際すため、出稼ぎ地域相談指導員を置いてあります。お気軽にご相談ください。
相談指導員は次の方です。
●島山竹治氏 宅43-1113
●小館花子氏 宅43-3333
(旧市内、上下川沿地区担当)
●島山喜一氏 宅48-2608

交通事故の相談は お気軽どうぞ
痛ましい交通事故のニュースが、毎日のように報じられています。日本損害保険協会「自動車保険相談センター」では専門の相談員が親身になって、交通事故による自賠責、任意を問わず、自動車保険の請求手続、解決方法などいろいろのご相談に応じています。また、センター

初めて印鑑 登録する方へ
市内に居住している方で、初めて印鑑登録をする場合、市は登録者が本人であるか、または

健康相談
今月の健康相談
△実施日▽会場
3月5日(木)真公民館
6日(金)花岡 所
9日(月) 祝日
10日(火) 祝日
16日(月)矢立公民館
20日(金)下川所
23日(月)二井田 所

側溝のフタは 閉めてください
連日大雪で、各家庭の除雪も大変だと思えます。家の前の側溝のフタを開けて

通信教育生を募集 NHK学園
NHK学園では、昭和五十六年度の生徒、受講生を募集しています。
▽高等学校 普通科コース
家庭にいなが、働きながら高等卒業の資格をとりた方。入学資格・卒業の方または同等以上の学力のある方。
願書受付 3月1日~4月15日
▽高等学校 一部科目復習コース
高等学校の1部科目の単位を必要とする方。入学資格、願書受付とも普通科コースと同じ。
▽高等学校 職業科コース
高等学校レベルの学力をつけたい方。
受講資格 十五歳以上の方
申込受付 3月1日~4月30日
▽社会通信講座
(10コース29講座)
余暇を利用して、実生活に役立つ教養を身につけた方
受講資格 どなたでも
申込受付 4月30日まで
なお詳細はNHK学園(東京都国立市富士見台136)へ
電話 0425-7213151

公民館の窓
◆中央公民館と利用者の語る会
日時 2月27日 午後6時
会場 中央公民館大広間
対象 中央公民館の利用者ならどなたでも
内容 中央公民館の展望ほか
◆訂正とお詫び
二月一日号掲載の消防白書の中で、救急車出動件数が減少したと伝えましたが、これは誤りで、出動件数は年々増加の一途をたどっているのが現状です。訂正してお詫びいたします。