

報 廣

おおだて

5月16日号 (No. 299)

◆ 編集と発行 — 大館市役所
(電話) 49-3111
◆ 発行年月日 — 昭和56年 5月16日
◆ 発行日 — 毎月 1・16日

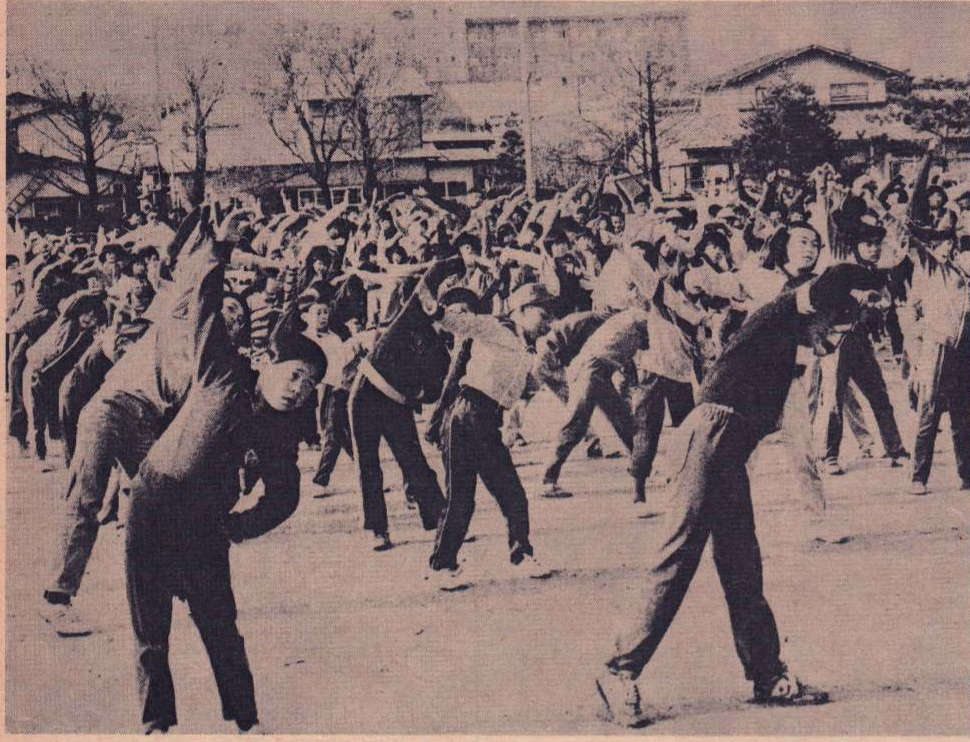
広報紙は、行政協力員を通じて全世界に配布しています。届かなかったり、配布が遅いときは、総務課秘書広報係へご連絡ください。

< 4 月 >

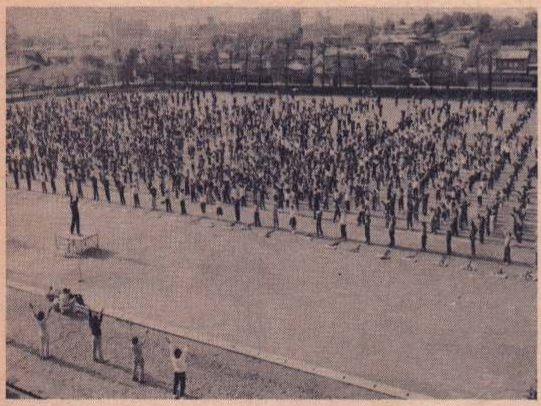
交通事故・件数 17件(69)
傷者 19人(95)
死者 0人(1)

火災・件数 4件(13)
救急・回数 68回(273)

◆昭和43年3月1日第3種郵便物認可(1部5円)



さわやかな空気を吸ってイチ、二、サン、シ…………



さわやかな五月晴れの五月五日、桂城小学校グラウンドで市内の七十九町内会から子供たちや父兄約四千人が参加してラジオ体操が行われました。

ラジオ体操



広報時記

5 月

「目に青葉 山ほととぎす 初がつお」

これは初夏の食べ物王者であるカツオのシーズン到来をうたったものでしょう。



西伊豆の漁師

たちは昔から、

このカツオのことを「松の位」と呼んでいるそうです。彼らにとってカツオが大切な生活の糧であることはもちろんですが、黒いしま模様や威勢のいい姿が、植物でいえば松のような高い気品を感じさせるからでしょう。初物ぎきの江戸っ子が初カツオを愛したのも似たような気持ちからでしょう。

また初夏の食べ物として山菜も数多く出まわっています。当地方は山菜の宝庫で、ゼンマイ、ワラビ、シドケ、ボンナウド、タラの芽、アザミ、アイコ、サシドリ、タケノコなどバラエティに富んでいます。山菜や野菜にはアクの強いものが多いので、アク抜きをした方が一般向きです。

< 5月下半期の主な行事 >

- 17日(日)・長木川クリーンアップ作戦
- 21日(木)・家内労働旬間 (~31日)
- 24日(日)・全国植樹祭 (奈良県)
- 30日(土)・消費者の日

市制30周年記念 全県中学校選抜招待野球大会



◆ 当市は、昭和二十六年四月に市制を施行してから満三十年となりました。市では、市制施行三十周年記念事業のひとつとして全県中学校選抜招待野球大会を開催します。市民の皆さんのご声援をお願いします。

◆ とき 5月23日(土) 24日(日)

◆ 開会式 8時20分

◆ ところ 市営長根山野球場

◆ 参加校 秋田外旭川中学校、琴丘中学校、湯西中学校、花輪第一中学校、比内中学校、大館第一中学校、大館東中学校、下川沿中学校

あなたも参加してみませんか

朗読・点訳奉仕者養成講座



このマークは
勇気・希望・愛
やさしさを表わ
したものです。

市教委と秋田県点字図書館との共催による、朗読・点訳奉仕者養成講座を次の日程により開設します。多数ご参加ください。

▼前半(朗読講座)
とき 5月23日、7月18日
毎月第1、3土曜日
午後1時~3時

人員 15名
会場 中央公民館
受講料 無料
申込み 5月22日まで先着順 なお電話でも申込を受け付けます

▼後半(点訳講座)
とき 9月、11月
※後半分については8月に募集予定しています。

市教育委員会社会教育課
☎49-3111 内線255

有害環境から少年を守る

環境浄化重点地区を設定

少年を有害環境から守り、非行化を防止するため、当市が五十六年度の「少年を守護する環境浄化推進重点地区」に指定されました。そして、地域住民を主体にした「少年を守る環境浄化推進協議会」が組織され、地域の実情にあった環境浄化活動を繰り広げていくこととしています。市民の皆さんのご協力をお願いします。



▶環境浄化重点地区(点線内)

少年の補導状況は

十五年の少年(十九歳以下)の補導状況は、千五百八十三人で一昨年比で減少していますが、逆に窃盗や暴行などの犯罪少年が、大幅に増加しており非行の悪質化、低年齢化が目立ってきています。

協議会の活動は

そこで少年の非行化の第一歩となる有害環境を市内からなくすため、「少年を守る環境浄化推進協議会」では、少年非行の

実態は握り非行防止活動を行う推進委員を二十三人の方に委嘱しました。推進委員は、警察署と連絡をとりながらつぎのような活動をします。

- ・重点地区内の書店、雑誌自動販売機などの有害雑誌の販売状況、有害広告物、たまり場、衛生器具自動販売機等の有害環境の実態は握
- ・関係機関へ適切な施策の要請や、業者への自主規制の申し入れなど

障害者福祉都市の指定

当市は、厚生省から障害者福祉都市の指定を受け、今年度から二年間、障害者福祉都市推進事業を実施します。

ス事業や心身障害者療育事業、身障者の生活環境整備事業などを実施するものです。市では、各種団体などで推進協議会を設置し、具体的な事業を決定してまいります。

市役所社会教育課内
清水清栄さん
49-3111

皆さんのご協力を

少年を非行から守るためには推進委員の活動だけではなく、市民の皆さんのご協力が必要です。少年に有害であると思われる場所や広告物などがありましたら協議会の事務局へご連絡ください。

「少年を守る」
環境浄化推進協議会事務局
大館警察署少年係
42-4111



「憲法と私たちの暮らし」むの氏の憲法記念講演



450人が健脚を競った全県ロードレース大会

う散歩

身近なところで花見を……花矢地区部落対抗の芸能大会



本格的な田植期に入りました。昨年のような悪夢は再び繰返さない、そんな決意も新たに、もてる技術のすべてを投入しましょう

い位になりましたが、その背景には栄養の不足が大部分でしょう。人間は見かけだけではありません。心と体のバランスが崩れて人間といえなくなります。体が勉強を比べようとする風潮があまりにも強すぎるのではないのでしょうか。豊かな心、すなわち「喜怒哀楽、豊かな情緒」を忘れてしまった感ずります。

八〇年代は不確実、不透明の時代だといわれました。はたしてそうでしょうか。少なくとも、①有資源思想、節約の方向が一層求められる②高齢化、高学歴社会が進む③その結果として高学歴化社会が進むことになるだろうと考えられます

では、心の栄養とは何でしょうか。それは体でもなく、知識以外の、人として必要なものすべてというようになります。そして、それは与えられるものでもなければ、教えられるだけのものでもない、家庭や社会、親や大人たち、そして真の友情と交際の中から得られる、それが心の栄養ではないでしょうか。次代を担う立派な子供を育てる責任を自覚したいものです。



市長の心話

「少モデル(画一型)大量生産(使い捨て)」時代から「多モデル(知能型)少量生産(選択)」時代、つまり文化の時代へと変革する方向をとることは間違いないのではないのでしょうか。先どりするように努めたいものです。

心は、世界一の長寿国になり、体格も見劣りしない

心の栄養も



一 幼児期の栄養

よく飛びまわり、すくすく育つ幼児期には質、量とも大人とは異なった食べ物の与え方が必要です。

血となり肉となる上質のタンパク質、体の複雑な生理機能をコントロールするため、ビタミン類を豊富に含んだ野菜、果物をバランスよく与えることが大切です。

- 1日のエネルギー必要量 1,500カロリー
- 1日の脂肪 カロリー中の25~30%
- 1日のタンパク質 50グラム



タンパク質 50gをとるためには

×2.5個、×2本、×1本、×1本

×2.5本、×1本、×1本

ミス観光大館決まる



ミス観光成田真理子さん

一九八一年「ミス観光大館」コンテストで、五人の観光娘（ミス一人、準ミス四人）が決まりました。この五人は今後一年間、市の各種観光行事に参加するとともに、「杉の子使節団」として、五月十一日、観光と物産のPRに出発しました。

ミス観光大館に選ばれた成田真理子さんは、柄沢在住の二十二歳、現在洋装店に勤務しています。仕事に、市の桜まつり行事にと、多忙中の真理子さんを訪ねてみました。
「ミス観光大館に選ばれたご感想は「大変うれいす。忙しいと思ひますが一生懸命がんばります」
趣味は「ニューミュージックを聴くこと。特に岸田智史、アリス、千春が好き」
「いま、やりたいことは「習いごと（華道とか）、ほかに何んにでも挑戦してみたい」
最後に、市に希望することは「商店街がもっと大きく、もっと発展するようになってほしいです」



富樫裕美さん



近藤幸子さん

準ミス観光大館



佐々木康子さん



宮崎崎文子さん



飲めや歌え……い～い気分



古武士的風格を競う……秋田犬展



空高く飛びあがれ……トランポリンで遊ぼう
「きったないなあ」東中生徒が桂城公園を清掃



ナイトフィーバー……フォークダンスのつどい



「ワイ、シャボン玉がとび」

市役所を案内します

保険年金課 (課長 渡辺二郎)

中央玄関を右に入ると市民課のわきに年金係、福祉医療係があり、東側庁舎二階には国保係があります。

保険年金課では、国民健康保険、国民年金のほか、老人や乳幼児等の医療費の受給手続きなど扱っており、いままです三つの課にまとがっていたこれらの手続きが、一つの課でできるようになりました。
それは、保険年金課ではどんな仕事をしているか、A子さんにその内容を聞いてもらいました。

△国保係の仕事

(A子さん) 国保係は、主にどんなことをしていますか。

(保険年金課長) 国保係は国民健康保険事業と高額療養費の貸付けを行っています。高額療養費は、同じ人が同じ病院で一月三万九千円を超えて支払った場合、その超えた分を約三カ月後に支給することになります。この申請は国保係で受け付けています。また、家庭の事情等で、高額療養費の額を三カ月前に支給してほしいという方には、その分を貸付けする「高額療養費貸付制度」があります。



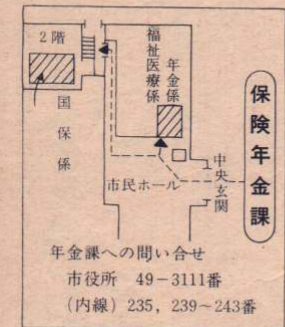
なお、国民健康保険への加入、脱退や、出産のとき、死亡したときの助産費、葬祭費の申請については、市役所市民課、花矢支所、十二所出張所で手続きをしてください。

このほかに、年金係では日雇労働者健康保険の手帳交付、それに受給資格者票の交付、確認の業務を行っています。

(A子さん) 福祉医療係では、主にどんなことをしていますか。

△福祉医療係の仕事

(保険年金課長) 福祉医療係では、老人医療費、乳幼児医療費、重度心身障害児者医療費、高齢身体障害者医療費、母子家庭・父子家庭の児童医療費の支給、それに七十歳以上の方のハリ、キユー、マッサージュ券(年二千円)の交付などが主な仕事になります。



保険年金課

年金課への問い合わせ
市役所 49-3111番
(内線) 235, 239-243番

該当される方で、病院へかかるときは、受給者証が必要ですので、健康保険証、印鑑、身障手帳を持参のうえ手続きをください。このほかに、六十五歳以上の方の老人性白内障の手術費、メガネ代等の支給も行っています。



お知らせ



田植え作業が始まりました

公民館の窓

◆民謡語り教室
日時・5月24日(日)
午後5時～7時(6回)
会場・中央公民館スポーツ館
費用・一回、五百円
講師・細谷忠一郎氏
(全国民謡普及協会会長)

◆青年テニススクール
日時・6月4日から(毎週木曜)
Aコース 午後6時～7時半
Bコース 午後7時半～9時
会場・中央公民館スポーツ館
持参・ラケット(款式用)

◆ふるさと作り
花と緑の技術講習会
日時・5月24日～6月14日
(毎週日曜日 全4回)
午前10時～12時
会場・中央公民館
内容・草花栽培、果樹園芸、菜園など

◆市民ハイキング
日時・6月7日(日)
午前8時(市役所前発)
午後5時(〃着)
場所・鎌殿山
参加費・六百元
※昼食、雨具、水などは各自持参してください
申込み及び問い合わせ
中央公民館
☎4214369・4314369

海外研修団員募集

秋田県の青年婦人、中核農業者、商工業経営者及び社会教育関係指導者を海外に派遣し、訪問先の青年婦人とその指導者等との交友交流を通して、国際的視野にわたった中核的指導者を養成する目的で、次の要綱により海外研修団体を募集します。

▼青年婦人海外研修
対象・青年 20歳以上30歳未満 婦人 20歳以上40歳未満
申込・教育委員会社会教育課
▼社会教育海外研修
対象・30歳以上56歳未満の方
申込・教育委員会社会教育課
▼中核農業者海外研修
対象・30歳以上46歳未満の方
申込・市役所農林課
▼商工業海外研修
対象・30歳以上46歳未満の方
申込・市役所商工観光課
※締切りは6月15日、申込み用紙は各担当課にあります。

年金を納められない方は免税手続を

所得が少ないなどのため保険料を納められない人は、申請してその事情が認められると、免除されます。

申請書の受付は市役所年金課で行っていますが、七月末までに申請しませんが、一年分の免除になりました。また、去年申請しなかった方も、今年も引き続き免除を希望する場合、今年と来年は申請する必要があります。去年、免除された人については、去年の免除申請に基づいて所得状況などを調査の上決定します。なお任意加入の方については、免除されません。

市政懇談会のお知らせ

市民の皆さんに水道事業の実態を知っていただくとともに、水道事業に対する皆さんのご意見、ご要望等を聞く水道座談会を、次の日程で開催します。

〆と き 〆と ころ 〆

5月20日(水) 大町商會館
21日(木) 青松苑
22日(金) 片山會館
25日(月) 神中社長床
26日(火) 相模町會館
27日(水) 東台二區會館
28日(木) 狐台會館
29日(金) 矢立會館
6月1日(月) 花岡公民館
2日(火) 釈迦内
4日(木) 水長木
5日(金) 上川沿
8日(月) 十二所

△時間 午後6時30分～8時

忘れていませんか 現況届

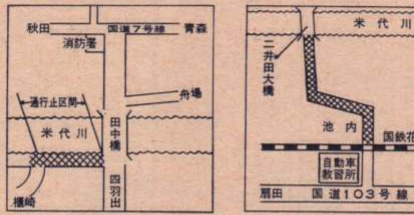
国民年金を受けている人は、年金現況届を出すことになっております。この現況届は、引き続き年金を受けるために必要なもので、障害・母子・遺児・寡婦年金の受給者は五月三十一日が期限です。近く係から連絡しますが、忘れずに出してください。また、老齢(通算)年金を受けている人は、毎年誕生月の末日が届出期限です。

現況届の用紙は、社会保険庁から直接送られますので、市役所の証明を得てからポストに投入してください。

通行止のお知らせ

六月一日から七月三十一日の間、池内部落内の踏切りから二井田大橋に至る全長四四・五メートルの区間が、電話工事のため通行止になります。ご了承くださいます。

また、県道大館、鷹巣線(新田字吉富士地内)の築堤及び路盤工事を北秋田土木事務所が施工するため、十月三十一日まで全面通行止となります。市民の皆さんのご協力をお願いします。



五月三十日は「消費者の日」

消費者保護法の制定十周年を記念して、昭和五十三年から毎年五月三十日が「消費者の日」として定められています。

この日は県内九市で街頭PRがあるほか、農協ストアを始め生協などで記念割引セールが行われます。

なお、実施店舗がはっきり判らぬよう、店頭には実施中の掲示と割引品目、値段などが表示されています。

交通安全活動中の事故に見舞金を

交通指導協力者が街頭、交通安全活動中、不幸にも交通事故を受けた場合、見舞金を交付する県の制度が、昭和五十六年四月一日にさかのぼり適用されることになりました。対象者は、交通安全協会、同母の会などの方ですが、市町村に設置されている交通指導員で報酬を受けている方には、この制度は適用されません。

詳細については市環境保護課(☎4913111 内線247)へ問い合わせください。

GO!太陽とみどりのつどい

と き 5月23日(土) 24日
と ころ 大館少年自然の家
対 象 地域の子(八年以上) 小学生と親(四十以上)

参加費・一人 千六百元
内 容 星や花の観察ほか
申込み及び問い合わせ
5月21日まで大館少年自然の家へ申し込みください。電話でも可です。☎4313174

青少年ホームだよ

◆着付教室
と き 6月11日～7月30日 (毎週木曜日)
午後6時半～8時半
講師・工藤キエ氏
受講料・無料
対 象 市内在住の方、または市内に勤務先を持つ方で二十五歳未満のホーム登録者

申込み及び問い合わせ先
6月6日午後5時まで
大館市勤労青少年ホーム
☎4210872

今月の健康カレンダー

<p>◆健康相談 △実施日△会場 所△ 6月5日(金) 真中公民館 8日(月) 花岡 8日(月) 釈迦内 10日(水) 保健センター 15日(月) 矢立公民館 16日(火) 十二所 22日(月) 下川沿 22日(月) 二井田 25日(木) 上川沿 26日(金) 長木</p>	<p>◆三歳児健診 と き 6月4日・19日 午後1時～2時 対 象 昭和53年5月1日から15日、5月16日から31日までに生まれた幼児</p>	<p>◆胃検診 5月26日・真中公民館 27日・横部部落會館 28日・下川沿公民館 29日・片山會館 30日・根下戸部落會館 6月2日・上川沿小学校前 3日・上川沿公民館 4日・新沢事務所 (個人通知でお知らせします)</p>	<p>◆六十歳誕生日 健康相談 場所 各地区定例健康相談会場 時間 午後1時～2時 対 象 大正10年6月1日～30日 (個人通知でお知らせします)</p>	<p>◆三力月児健診 と き 6月2日・9日・16日 午後1時～2時 対 象 昭和56年2月11日から20日、2月21日から28日、3月1日から10日までに生まれた乳児</p>	<p>◆六カ月児相談 と き 6月2日・9日・16日 午前9時半～11時 対 象 昭和55年11月21日から31日、12月1日から10日、12月11日から20日までに生まれた乳児</p>	<p>◆一歳半児健診 と き 6月25日 午後1時～2時 対 象 昭和54年11月1日から30日までに生まれた幼児</p>	<p>◆予防接種 △種類△三種混合1期(百日ゼキ、ジフテリア、破傷風) △と き 6月11日(木) 午後1時20分～2時 対 象 昭和53年8月以前生まれの幼児 △と き 6月16日(火) 対 象 昭和53年9月及び10月生まれの幼児 △と き 6月18日(木) 対 象 昭和53年11月及び12月生まれの幼児 △と き 6月23日(火) 対 象 昭和54年1月及び2月生まれの幼児 △と き 6月24日(水) 対 象 昭和54年3月及び4月生まれの幼児 △と き 6月10日(水) 午後1時30分～2時 △と き 6月4日(木) 午後1時30分～2時</p>
---	---	---	--	--	---	---	--

大館市保健センター
☎4219055
4914360
4914361

