



# 報 大 おおだて

3月1日号 (No. 316)

編集と発行 — 大館市役所  
(電話49-3111)  
発行年月日 — 昭和57年3月1日  
発行日 — 毎月1・16日

広報紙は、行政協力員を通じて全世界に配布しています。届かなかったり、配布が遅いときは、総務課秘書広報係へご連絡ください。

◀ 広報は早めにまわしましょう ▶

▶ 子供たちに人気のあった馬ソリ



▲今年のエト//犬//のアメッコに人気が集まりました

四百年余の歴史を誇る「アメッコ市」が、二月十一、十二の両日、大町中央通りで開かれました。今年も会場を初めて歩行者天国にして、百二十店を超える店が立ち並んだこともあり昨年を上回る人出でにぎわいました。

十一日午前十時、雪の神楽前で祈願祭が行われて開幕。露店には飾りアメや工芸アメが並べられ、親子連れでアメを買い求める姿が多く見られました。

また、白ひげ大神やミコさんが乗った馬ソリ、チンドン屋のパレードが、会場を練り歩き行事を盛り上げました。



▲家族づれでカゼをひかないようにと祈願

晴天に恵まれた  
アメッコ市



◀ アメを食べ力満々のチビッコ綱引き

### 中小企業の皆さんへ 融資と貸付のご案内

◇秋田県中小企業設備近代化資金貸付制度

貸付金額・二十万円～一千二百万円(無利子)  
 貸付期間・原則として四年半以上五年以内  
 受付期間・昭和五十七年三月一日～四月三十日  
 貸付対象・貸付対象設備を設置する事業場を県内に有し、引き続き一年以上同一事業を営んでいること。事業税を滞納していないこと。他の金融機関からその設備に要する資金の五十パーセント以上の貸付けを受けるものでないこと。

◇秋田県機械類貸付制度

貸付金額・二十万円～二千万円  
 貸付期間・二年以上四年六月以内  
 受付期間・三月一日～四月三十日  
 貸付対象・県内で一年以上事業を営む中小企業者  
 申込み及び問合せ・市役所商工観光課(☎49-3111 内線283)  
 商工会議所(☎43-3111)

### 歳時記

3月

陰曆異名・弥生(やよい)  
 花暦・さくら(潔白)  
 誕生石・ブラッドストーン(聡明)

＜3月の主な行事＞

3日(水)・耳の日、桃の節句  
 6日(土)・啓蟄  
 3月定例市議会開会  
 7日(日)・消防記念日  
 建築物防災指導週間  
 21日(日)・春分の日  
 23日(火)・身障者福祉センターしゅん工式

タンポポ

北風が吹かない陽だまりにひっそりと咲くタンポポ。あざやかな黄色の花はいかにも明るい春光を象徴しているかのようです。キク科の多年生草木でどこへ行っても見かける草花で、他にいろいろな名前があり、時の花、天気の時計、天気の花などと呼ばれたりもしたようです。英語ではダンデライオン、仏語ではダン・ド・リオンといい、いずれもライオンの歯という意味です。葉の緑がギザギザに切れ込んでいるのが、ライオンの歯の形に似ているからでしょうか。



# 56年少年非行の実態

## 遊び型非行・女高生の非行が増

昨年一年間の大館警察管内での少年非行の実態をみると、不良行為で補導された少年はここ数年横ばい状態になっていますが、一方で女子高校生を中心とした非行や遊び型非行が深刻化しています。少年たちは、ある日突然非行に走るわけではありません。注意して見ていると必ず見出し出せる「前触れ」があります。子供たちの毎日の生活をもっともよく知り、早いうちに非行の芽を摘み取るようにしたいものです。

### 喫煙・夜歩き、窃盗などで

## 一千九百人の少年を補導

昨年一年間に大館警察管内で補導された少年は、一千九百二十三人で、五十五年比べて六十一人減となりました。しかし女子高校生を中心とした不純異性交遊、家出、無断外泊、窃盗などが増加しています。

△特別法犯は百八十一人で、相変らず暴走運転による道路交通法違反がほとんどです。また毒劇物法にわたるシンナーなどを吸って補導された少年は二十一人となっており、特に中学生が増えています。この中には自転車のパンク修理に使うゴムの吸って補導された少年もいます。

△違法少年は十四歳未満の少年が万引きなどをして四十七人が補導されています。

△不良行為少年で補導された少年は下表のとおりで、このうち高校生による飲酒、無断外泊、不純異性交遊、夜歩き、家出などが目立って多くなっています。



少年補導センターで補導された少年たち。背景には「遊び型非行・女高生の非行が増」という見出しがある。



少年補導センター 所長 藤盛勝雄氏

少年非行の激増は予断を許さない状況で、低年齢化が進む。特徴としては悪質化・集団化、広域化、潜在から顕在化などが目立っています。とりわけグループによる万引きや、性の逸脱行為など、その原因は本人自身にも欠陥があることはもとより、あらゆる環境からの影響を受けて非行へと進む少年が多く見受けられるように思います。

### 地域ぐるみで非行防止を 少年補導センター

このような非行対策として、大館市少年補導センターでは非行防止活動の拠点として、街頭での補導活動、少年相談活動を充実強化し、非行の早期発見、早期補導、早期治療に努力するのほかも、児童、生徒に對しては、特に学校との密接な連絡をとり、関係機関との連携により補導の充実を図りたいと考えています。また、広域活動では補導委員の協力を得て、有害環境の浄化運動など、地域ぐるみの非行防止活動を推進していきます。

大館市少年補導センター  
大館市桜町西番地  
42-10769

不良行為少年の補導状況 (数字は人数)

学 別	職 別	無職少年				計	増減
		小 学 生	中 学 生	高 校 生	有 職 少 年		
行 為 別	飲 煙	11	34	18	18	81	19
	夜 歩 き	17	172	361	180	730	-50
	物 損				2	2	-4
	窃 盗	9	4	1	1	9	9
	家 出				1	10	7
	不 審 行	8	73	139	50	270	-7
	深 夜 出 泊	10	19	2	21	52	15
	無 断 外 泊	1	20	3	17	43	8
	不 純 異 性交 遊	1	35	16	21	72	8
	不 意 意 不 意 意	1	31	22	16	70	4
	不 意 意 不 意 意	7	7			16	-10
不 意 意 不 意 意	11	7			24	-6	
不 意 意 不 意 意	1				19	-26	
不 意 意 不 意 意	1				1	-10	
不 意 意 不 意 意	20	36	51	107	214	-19	
不 意 意 不 意 意	8	19	20	4	54	-39	
計	18	91	444	626	381	1,560	-23

### 子供の生活を

## もっと知ってほしい

少年の非行について言えることは、どんな子供でもいるのだ、然るし行動に出るものではないという事です。子供の毎日の生活を注意していれば必ず見出し出せる「前触れ」があります。子供の言葉遣いや態度、行動などの変化に注意してみてください。生活時間をキチンと守らせ、友だちつきあひについても時に、は親同士が連絡をとって確認し合うなど、子供の生活の輪郭をしっかりとつかんでおくことが大切です。

## 56年中の交通事故 件数、死者ともに増加

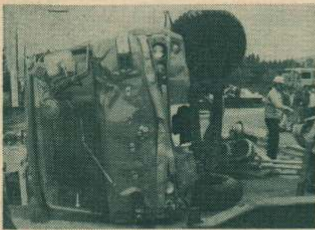
昨年は大館警察管内で酒酔い、スピードの出すぎなど基本的なマナーを欠いた無謀運転による交通事故が多発し、発生件数、死者ともに五十五年を上回りました。

△発生件数は、二百八十二件で、昨年比二十六件増え、四十五年以来減少傾向にあったものが再び増加に転じました。

△死者の数は、十一人で、一昨年比に比べ三人増えました。

△事故の発生原因は、前方不注意がトップで、スピード違反、一時不停止、酒酔い運転の順となっています。これがもとで九人の方が死亡しています。

△事故の発生時間帯は、夕方五時から七時までの一番多く、七十一人の死傷者が出ました。



交通事故の現場。救急隊員が応急処置を行っている様子。

卒業式のシーズンを迎えました。小・中・高校生の皆さん、卒業おめでとう。ご卒業おめでとう。皆さんのご苦労様でした。更に大きく飛躍されることを祈ります。

新年早々、県立大館高校スキー部の選手 諸君の各種大会での活躍は益々素晴らしいものがあります。インターハイにおける総合優勝とリレーの活躍には頭が下がるばかりで、心から労をねぎらいつつ福を申し上げます。

この輝かしい成果は日常の血と涙の程の努力はもとより、校長先生を先頭に職員が深くご理解と励まし、指導者の努力、父母の励ましや全校生徒の大きな支援の賜の結果に生まれました。



市長の 市会報告 No. 46

選手たちは私たち市民に大きな教訓を与えてくれました。それは「努力すれば出来る」ということを言葉ではなく、身を持って証明してくれたことです。

不況をはじめ、私たちの市民の前には困難という壁がたくさんあります。これを個人や集団の力、そして毎日の努力で打破しなければという発奮を与えてくれたのです。桂高校も大きな損失であります。

私たちは農業関係者と一体となり資金的、技術的に全力をあげて、この汚名返上に全力をあげて努力いたしますので、農業者の深いご理解とご協力をお願いします。

米だけでなく全体の食糧自給率を高めるために共に頑張りましょう。

## 子どものひきつけ (熱性けいれん)

1-3歳の頃は、よくひきつけを起こすことがあります。大半は急な発熱のために起こります。ひきつけだけで死ぬようなことは、まずありません。五分以上も長く続いたり、熱がなくても起こりうるような場合は、脳に病気の起こることがあります。是非精密検査が必要ですよ。



▼衣服をゆるめて顔を横に向かせて静かに寝かせる。騒いだり、名前を呼んだり、揺り動かしてはいけません。

▼舌をかんだりするおそれのある時は、ガーゼとかタオルをかませますが、無理に口をこじらないでください。

▼室温は25度前後を保ち、熱がなければ室温を冷やし体を暖めます。

▼熱性けいれんは五分くらいでおさまりますので、ひきつけがおさまったから受診しなさい、ひきつけかけたとはいけません。

▼熱性けいれんは五分くらいでおさまりますので、ひきつけがおさまったから受診しなさい、ひきつけかけたとはいけません。

## 市税の納め忘れはありませんか

市民の皆さんから納めていただいた市税は、皆さんの身近なところで使われています。この市税を滞納されると市民生活のために計画している各

## 汚名返上

スキー部に感謝し、ますますのご精進ご活躍を祈念申し上げます。

ありがたい秋田県ワースト1が、それは水田利用再編対策(コメの需給均衡を図るため水田を他に利用する)で、管理休耕つまり、何にも利用されない面積が二〇〇ヘクタールを越し、全体の三十四%に達していることす。

水田に稲がつかれないことは、例え理由がどうあれ農業者にとっては死活問題です。身を切る思いで協力したいにしていることに深く感謝を申し上げます。

それ程大切な水田が何にも利用されないことは農業者の所得を少なくするばかりか、土地の有効活用という経済活動全体の問題からも大きな損失であります。

私たちは農業関係者と一体となり資金的、技術的に全力をあげて、この汚名返上に全力をあげて努力いたしますので、農業者の深いご理解とご協力をお願いします。

米だけでなく全体の食糧自給率を高めるために共に頑張りましょう。



# われらが町内 わがグループ

## 夫婦で同じ 背番号

～本宮～

No. 37

二井田地区にある本宮は、世帯数58、人口およそ250人の四方を田畑に囲まれ葉タバコ栽培の盛んな純農村地帯です。町内活動のほとんどは青年会が中心になって行っています。ユニークな活動として「親子宿泊研修会」があります。少年自然の家で行うもので、宿泊を通じて子供たちと交流を図ると共に、夜は父兄の勉強会を開きます。



▲キャンプで親子交流

昨年、青少年の非行問題にスポットをあて「地域の子供の活動」と「親はどうすればよいか」がテーマでした。講義と討論会にどの父兄も熱心に取り組んだ研修後の成果も上々とのことです。そのほか、入学進級おめでとう大会や高校生も参加してのキャンプ、廃品回収など、子供たちと接する機会を多く持っています。また青年会ではバレーボール活動が盛んで、市の大会での上位入賞の常連です。夫婦がそれぞれ同背番号で独身者の場合は片方の番号を空けておき、結婚したら付けさせるといったアイデアもあります。こうして家

族みんなが町内活動に参加する工夫がなされています。

今、同町内にとって困った事が二つあります。ひとつは同地区に畜産施設が密集しているため、におい公害とハウスの発生に悩まされていることです。もうひとつは大規模農道の開通により交通量が急増したことで特に子供たちの通学時にはドライバーに安全を呼びかけています。

これら問題点の解決とともに、今後は地域住民の労働過重による健康管理面に気を付けて、健康で明るい町内づくりをしていきたいということです。

(町内会長 小林賢之助さん)



笑顔で生徒、市民に優勝報告する桂高校スキー部



先月九日から五日間にわたって群馬県草津町で行われた第三十一回全国高校スキー大会で、桂高校スキー部が初の総合優勝を飾りました。十四日帰郷した一行は、優勝報告並びにパレードで市民、生徒多数の歓迎を受けました。

# 桂高校スキー部初の全国制覇

いわゆるインターハイと呼ばれるこの大会、同校スキー部の活躍は目ざましく、リレー優勝をはじめ女子五キロでは出場三選手がそれぞれ一位、二位、七位という圧倒的な強さで得点を重ね、総合でも初優勝を飾りました。高校生としては小柄な選手揃いの同校スキー部員しかし昨年からは監督に就任したノルディックの日本一、石上寿子先生の指導のもとに厳しい練習の成果が一気に実を結んだといえます。この後五キロの覇者、工藤智美選手はオーストリアでのジュニア世界選手権参加が決まっております。今後に大きな期待が寄せられています。

嘉藤正スキー部長談・今回の勝利は石上さんというよき指導者に恵まれたこと、チームワークの良さによって生まれた結果だ。十八日からの団体でも選手は県代表として恥じない成績を残してくれるだろう。またジュニア世界大会派遣の工藤選手には、世界のトップランナーのスキーへの姿勢や走り方など大いに勉強させてほしいと思う。なお、この後行われた田沢湖国体では、少年女子五キロで工藤選手が一位伊藤美香選手が三位に入賞し、リレーでも長野県を破り優勝しました。

# フォトニュース



▲出稼労働者の東京集会

二月二十一日、東京の番町共済会館で、出稼労働者の集會が行われました。集會では、島田市長が、本市の近況や出稼互助会の報告をされました。その後懇親会が行われ、ふるさと大館の話に花を咲かせていました。



▲児童育成ボランティア養成講座を開講

児童の健全育成活動を推進するための指導者及びボランティアの養成講座が先月十五日から今月十二日までの全五回、青少年ホームで開かれています。今回は、二十人の参加者があり、講義と実技に熱心に取り組んでいます。

# 中役所を二階肉じます

## 都市開発課

(課長 栗盛悦美)

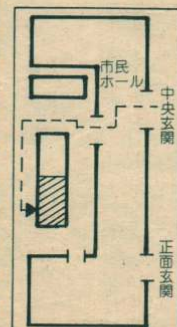
本庁舎裏に二階建ての建物があり、その一階に「都市開発課」があります。都市開発課では学校など建物工事の入札、公園の設置、市営住宅の建設などの業務を行っています。

庶務係では、どんな仕事をしていますか  
 学校や市の施設建物工事の入札、請負契約のほか、街灯の新設や修繕、市営住宅の入退居手続きなどが主な仕事です。

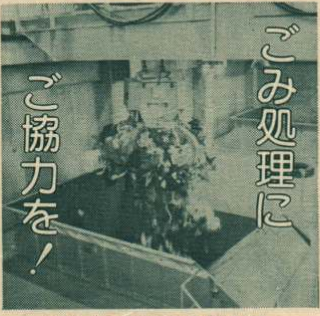
計画係では、どんな仕事をしていますか  
 都市計画事業や土地区画整理事業が主な仕事です。都市計画区域内において三千平方メートル以上の規模を開発するときや、五千平方メートル以上の土地異動があるときは、計画係に届出てください。

公園園下水道係ではどんな仕事を……  
 長根山運動公園、小柄沢墓園の設置や、桂城公園、児童公園の管理、それに昭和町、清水町、田町地区などに完成または築造中の都市下水路事業を行っています。

建築係では、どんな仕事をしていますか  
 建築係では、どんな仕事をしていますか  
 市の公共施設である市民文化会館や学校



# ごみ処理に ご協力を!



▲新ゴミ焼却場の投入口

◆「ゴミ処理費用は市民一人五千元 皆さんのご家庭から出されるゴミは、四月から新しいゴミ焼却場で処理します。

新ゴミ焼却場は、最新式の無公害焼却場です。しかし、最新式のゴミ焼却場を完備しても、焼却場の維持管理やゴミ収集に多額の費用を必要とするには変わりありません。十五年度にゴミ処理に使われた費用は市民一人当たりおよそ五千元で、年々大幅に増加しているため市民の皆さんのご協力をお願いします。

◆「ゴミは完全に区別して」  
 新焼却場は燃えるゴミを細かく砕いてから焼却する方式です。皆さんのご家庭では、燃えるゴミと燃えないゴミを完全に区別してそれぞれ収集箱に合わせ出してください。もしゴミ集荷地へ燃えるゴミに燃えないゴミを混入して出された場合は、収集しませんのでご注意ください。

燃えるゴミ：紙類、毛布・綿・布類、台所から出るゴミ、カバン・靴などの皮革類、木片・古材(10センチ角で長さ50センチのもの)など

燃えないゴミ：ふとん、たたみ、ジュエリー、家具、電化製品、自転車などの金属物、コンクリート、空き缶、空ビン、プラスチック類、トタンなど

◆「再利用できる廃品を回収しよう」  
 ゴミの排出量を少しでも減量するため、昨年から資源ゴミ回収奨励金制度を実施しています。今年にはあなたの町内や団体でも実施してみませんか。

※ゴミ処理についての問い合わせは  
 清掃課 電話 42-2169、43-4784

種事業に支障をきたすこととなります。五十六年度の市税の納期は二月で終了しましたが、お忘れの方はすぐに納付してください。納付しなさい。納期は、滞り整理の期間として納税相談に依っています。お気軽に納納課へご相談ください。



### 公民館の窓

◆「あすなる会」和裁教室員募集  
と き・毎週火曜日 午前10時～午後3時  
と ころ・中央公民館  
と 講 師・川田幸子氏  
申 込・工藤千代子まで ☎43-9577

◆老壮大学  
と き・3月18日(木) 午前10時  
と ころ・中央公民館  
講 義・修了記念講演

### 市県民税の申告相談

57年度市県民税の申告相談が2月3日から始まっています。市県民税の申告には必要な書類等を持参のうえ、正しい申告をしてください。

＜申告時間＞  
午前—9時30分から正午まで  
午後—1時から4時まで

期 日	受付相談区域 (行政区域町内別)	場 所
3/6日 (土)	午前 桂城、金坂、赤館、部垂町	中央公民館(第1学習室)
	午後 桜町、相模町、向町、 一心院、谷地町、泉町	
8日 (月)	午前 長倉、愛宕、古川町	
	午後 大正町、鉄砲場、曙町、 寺町、大町全区、 常盤木町、中道1区	
9日 (火)	午前 御成町2丁目・3丁目・1丁目 目1区、御成町市営住宅	
	午後 中道、栄町、清水町、東成町、 御成町1丁目2・4区	
10日 (水)	午前 田町、末広町、弁天町、 川原町	
	午後 田旭ヶ丘、御成町4丁目・5丁目、 通町、独鈷町	
11日 (木)	午前 昭和町、神明町、東新町、 南神明町	
	午後 新町、中町、馬喰町、新地、 南町、田代町1区・2区	
12日 (金)	午前 柄沢、東台1区、有浦1丁目 アパート1号・2号・3号	
	午後 中神明町、東町、東有浦町、 城西町、豊町、清水南町	
13日 (土)	午前 長根山、有浦3丁目、 水門町、仲見世	
	午後 東台2・4区、有浦2・3区、三菱 金屋清水町住宅	
15日 (月)	これまでの相談日に相談できな かった方(確定申告者(所得 税対象者を除く))	

※中央公民館での申告相談は、大変混雑しますので、必ず指定された日に申告して下さるようお願いいたします。

### 臨時駐在所設置のお知らせ

大館警察署では、川口警察官駐在所の新築にあたり、工事期間中次の場所に臨時駐在所を設

### 助産費の引上げ

国保では、被保険者が出産(妊娠四カ月以上)した場合、その世帯の世帯主に対して助産費として八万円を支給していましたが、三月一日以降の出産については、十万円に引き上げになりました。窓口(市民課、花矢支所十二所出張所)に出生届をした時、一緒に受け付けられ支給されます。詳細は各窓口または国保係までお問合せください。

### 都市計画施設変更案の縦覧

市では大館都市計画道路(有浦・東台線及び柄沢・傾釣線)が二路線の変更、並びに大館都市計画汚物処理場の変更について、その計画書と計画図を県と同時に縦覧に供します。期間は三月上旬から二週間を予定していますが、詳しい日程は決定次第、新聞広告等でお知らせ

### 農耕用軽油の免税証交付

場 所・市役所都市開発課 ☎49-3111

と き・4月7日～9日  
午前9時～午後3時

△申請者  
・農耕用機械の所有証明書  
・耕作面積の証明書  
・申請者の印鑑

△新規申請者  
・農耕用機械の所有証明書  
・耕作面積の証明書  
・申請者の印鑑

△継続申請者  
・耕作面積の証明書  
・申請者の印鑑

・免税軽油使用者証の有効期限が切れている場合、農耕用機械に変更がある場合は新規扱いとなります。

なお、前年に二百リットルを

### 住民登録

2月1日現在

人 口	72,941 (-35)
男	34,914
女	38,027
世帯数	21,392 (-5)

( )内は前月比

### 水道課からお願い

次のような時は、すぐに水道課までお届けください。

- ・新築などにより、新しく水道に加入するとき
- ・引越されるとき
- ・長い間、水を使わないとき
- ・使用者または所有者の名義が変わったとき
- ・その他、変更のあるとき

三月、四月は混み合いますので、引越されるときは四日前までにお届けください。届出の際は名前と住所、それに使用者番号をお知らせください。その他、お問い合わせは水道課まで。  
☎42-117

### 四季の観光写真展

前号で公募しました大館市四季の観光写真の展示会を、次により行います。どうぞご覧ください。

と き・3月9日～13日  
午前9時～午後5時

と ころ・青少年ホーム2階

### 県立秋田東高校通信制生徒募集

募集期間・3月末日まで  
募集人員・新入生 三百名  
転入生及び併修生若干名

①県内在住者で、中卒者(見込者含む)または同等以上の学力を有する方。  
②転入生は高校に在学中または過去に在籍していた方  
③併修生は、在籍校の校長より併修許可を受けた方。  
納入金額・新入生は六千六百元  
(転入生は別に定める)  
申込み及び問合せ  
県立秋田東高校通信制課程  
☎0188-3440473

### 奨学資金の貸与について

経済的理由で修学困難な方に対して次により奨学資金を貸与します。

貸与額・月2万円(卒業まで)  
条件・市民の子弟で、大学2年以上在学の方  
返済・無利子で卒業後6ヵ月据え置き8年償還  
人員・若干名  
受付・4月10日まで  
申込・教育委員会学校教育課  
☎49-3111内線253

### 図書館からのご案内

市立図書館は市民の書齋です。本のご利用はすべて無料です。どなたでも、お気軽にご利用ください。



- ☑ 図書予約(リクエスト)  
図書館では、予約制も行っています。こんな図書資料がほしい、なるべく早く読みたい見たいときには、係員または電話で申し込みますと調査のうえ、図書館より直接連絡いたしますから、比較的早くご覧になれます。誰か借りていれば予約し、図書館の蔵書としたいものは、新たに購入して提供いたします。
- ☑ 新聞・官報・雑誌  
秋田魁新報、北鹿新聞は昭和20年から、朝日新聞、県北新報は5年前、毎日新聞、読売新聞は3年前、日本経済新聞、河北新報、大館新報は2年前から、官報は昭和50年から保存しています。その他、読書新聞関係等もあります。雑誌は「暮しの手帖」は創刊号(昭和23年)からバックナンバー全部揃っています。ほかにも「旅」「太陽」「芸術新潮」「中央論」「婦人公論」「ミセス」等20数種の雑誌を保存しています。利用したい方は係員へ申し出てください。ただし、新聞は館内閲覧(コピー可能)のみです。
- ☑ 公共図書館とは  
図書館には、いつでも気軽に出かけられます。ひとりでも、連れだって、日曜日(当館では第3日曜日のみ休館)にも開いています。幼児から、杖をひくお年寄りの方まで、図書館は、すべての住民に開かれています。図書館にある資料を借り、ないものは探してもらい、どんなものでも利用できるのが、わたしたちの図書館です。  
① 図書館の費用は、すべてわたしたちの税金でまかなわれています。図書資料や施設の利用は無料公開が原則です。

市立図書館 ☎42-2525



菅原保

私の心に残る本は、余りにも多い。早熟の私は、小学校二、三年生頃から書店で売っていた立川文庫群を、五銭、十銭出しては悪かれるように読み始めた。父母にすめられたわけではない。五銭、十銭の小遣いはなかなか大金で、それだけ熱読せざるを得なかったし、友人と話し合ったり、そして感想を語り合った。父が若い時東京の本屋に勤めていたので、文壇の消息には明るく、江戸文庫その他のいろいろな全集に凝っていた。それで私の第二の熱読時代は、小学生の後半から中学の前半まで、西鶴、近松、馬琴、阿茶、秋成、京伝、一九等、字句は判らなくとも筋を追いかけていた。武家物、浄瑠璃、江戸歌文学を知った。その後東京の叔父が倒れ、遺本が千冊以上もあり(かび)臭い蔵の中で、装訂の立派な重厚な文治、大正、昭和初期の全集物から幾多の文を知った。夏目、森、芥川等の文家より、啄木の浪漫、鏡花の魔性の世界、谷崎の無抵抗主義に「出家とその弟子」「路傍の石」に強い印象を受けた。米沢の遊学時代に英語の教師に可愛いがられ、原書でハーディ、ステイヴンソンを読み、英仏、独米露等、西洋文学と軽妙さが似た仏物に特に心が惹(ひ)かれた。高校教師になってからは図書館の殆どの本を渡ったが、厳冬の深夜、通読書の中、胸病の長期療養中の読書の味はひとさわであった。見る物、聞く物の少ない時代、幼い時から読書せざるを得ない環境に育ち、読んだ総ての本が私の心に残る。現在仏典哲学、SF科学物を読み、街(てら)いと老境の矛盾にある。