

56年少年非行の実態

遊び型非行・女高生の非行が増



少年補導センター 所長 藤盛雄氏

少年非行の激増は予断を許さない状況で、低年齢化がますます進み、特徴としては悪質化・集団化・広域化・潜在化から顕在化などが目立っています。とりわけグループによる万引きや、性の逸脱行為など、その原因は本人自身にも欠陥があることはもとより、あらゆる環境からの影響を受けて非行へと進む少年が、多く見受けられるようにしたいものです。

地域ぐるみで非行防止を 少年補導センター

少年補導センターでは非行防止活動の拠点として、街頭での補導活動、少年相談活動を充実強化し、非行の早期発見、早期補導、早期治療に努力するのほかに、児童、生徒に対しては、特に学校との密接な連絡をとり、関係機関との連携により補導の充実を図りたいと考えています。また、広域活動では補導委員の協力を得て、有害環境の浄化運動など、地域ぐるみの非行防止活動を推進していきます。

大館市少年補導センター 大館市桜町南76番地 42-0769

昨年一年間の大館警察管内での少年非行の実態をみると、不良行為で補導された少年はここ数年横バイ状態になっていますが、一方で女子高校生を中心とした非行や遊び型非行が深刻化しています。少年たちは、ある日突然非行に走るわけはありません。注意して見ていると必ず見い出せる「前触れ」があります。子供たちの毎日の生活をもっとよく知り、早いうちに非行の芽を摘み取るようにしたいものです。

喫煙・夜歩き、窃盗などで 一千九百人の少年を補導

昨年一年間に大館警察管内で補導された少年は、一千九百二十三人で、五十五年比べて六十一人減となりました。しかし女子高校生を中心とした不純異性交遊、家出、無断外泊、窃盗などが増加しています。△特別法犯は百八十一人で、相変らず暴走運転による道路交通法違反がほとんどです。また毒劇物法にいわゆるシンナーなどを吸って補導された少年は二十一人となっており、特に中学生が増えています。△中学生は自給車のパンク修理に使うゴムノリを吸って補導された少年もいます。

△悪法少年 十四歳未満の少年が万引きなどをして四十七人が補導されています。△不良行為少年で補導された少年は下表のとおりで、このうち高校生による飲酒、無断外泊、不純異性交遊、夜歩き、家出などが目立って多くなっています。

不良行為少年の補導状況 (数字は人数)

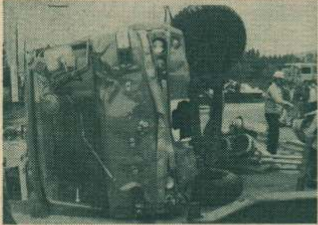
Table with columns for 学年, 性別, 行為別, and 増減. Rows include categories like 飲煙, 窃盗, 無断外泊, etc.

56年中の交通事故 件数、死者ともに増加

昨年は大館警察管内で酒酔い、スピードの出すぎなど基本的マナーを欠いた無謀運転による交通事故が多発し、発生件数、死者ともに五十五年を上回りました。

△発生件数は 二百八十二件で、昨年比に二十六件増え、四十五年以来減少傾向にあったものが再び増加に転じました。

△死者の数は 十一人で、一昨年比に比し三人増えました。△事故の発生原因は、前方不注意がトップで、スピード違反、一時停止、酒酔い運転の順となっており、これもまた九人の方が死亡しています。△事故の発生時間帯は、夕方五時から七時までが一番多く、七十一人の死傷者がありました。



卒業式のシーズンを迎えました。小・中高校生の皆さん、ご卒業おめでとうございます。皆さんのご苦労様でした。更に大きく飛躍されることをお祈りします。

新年早々、県立大館陸高スキージャンプ部の選手諸君の各種大会での活躍はめざましいものがあり、インターハイにおける総合優勝とリレーの活躍には頭が下がるばかりで、心から労をねぎらい祝福を申し上げます。



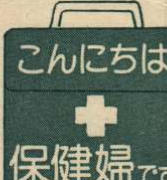
水田に稲がつくれないことは、例え理由がどうあれ農業者にとっては死活問題です。身を切る思いで協力いただいていることに深く感謝を申し上げます。それ程大切な水田が何にも利用されないことは農業者の所得を少なくするばかりか、土地の有効活用という経済活動全体の問題から大きな損失であり、私たちは農業関係者と一体となり資金的、技術的に全力をあげて、この汚名返上に全力をあげて努力いたしますので、農業者の深いご理解とご協力をお願いいたします。米だけでなく全体の食糧自給率を高めるために共に頑張りますように。

スキー部に感謝し、ますますのご精進ご活躍を祈念申し上げます。汚名返上 ありがたきい秋田県ワースト1があり、それは水田利用再編対策(コメの需給均衡を図るため水田を他に利用する)で、管理休耕つまり、何にも利用されない面積が二百ヘクタールを超し、全体の三十四%に達していることです。

子どもは私たち市民に大きな教訓を与えてくれました。それは「努力すれば出来る」ということを言葉ではなく、身を持って証明してくれたことです。不況をはじめ、私たちの市民の前には困難という壁がたくさんあります。これを個人や集団の力、そして毎日の努力で打破しなければという覚悟を与えてくれたのです。桂高校

子どものひきつけ (熱性けいれん)

一三歳の頃は、よくひきつけを起こすことがあります。大半は急な発熱のために起こります。ひきつけだけで死ぬようなことは、まずありませんが、五分以上も長く続いたり、熱がなくても起こるような場合は、脳に病変のあることがあるので、是非精密検査が必要です。



じ開けに入れる必要はありません。室温の換気と保温には十分気を付けます。体温はくりかえし計り、熱があれば頭を冷やし体を暖めます。熱性けいれんは五分くらいのおさまりますので、ひきつけがおさまってから受診しましょう。ひきつけたときいきなり抱いて医者に駆けつけたら、救急車を呼ぶこともよく落ちついて子供の様子(ひきついていた時間、ひきつけの形、熱、下痢、おう吐がないかどうか)を観察し、受診した際に医師に話すことが、正しい診断のめやすになります。ただし五分経ってもおさまらない時は、ひきつけの途中で速やかに医師を訪ねてください。

市民税の納められはありませぬ

市民の皆さんから納めていただいた市民税は、皆さんの身近なところに使われています。この市民税を滞納されますと市民生活のために計画している各