

| | |
|----------------|-------------|
| 交通事故 | ・件数32件(156) |
| | 傷者46人(198) |
| | 死者1人(4) |
| 火災 | ・件数5件(26) |
| 救急 | ・回数90件(608) |
| ()内は今年1月からの累計 | |



手話で結ぶ友情の輪

「目で見るふれあいの言葉」

手話を覚えてろうあ者と対話しようと「手話講習会」が毎週水曜日の午後6時半から青少年ホームで開かれています。この講習会は大館手話研究会ふきのとう(小林優子会長)の皆さんが中心になり、昭和51年から夏に開かれているもので、今年で8回目。初心者用のテキストを使いながら基本的な指文字や挨拶、そして室内ゲームを通しての実践形式がとられており、参加者は

若い人が多いせいもあるが失敗をおそれず和気あいあい楽しく学んでいます。豊かな表情と体全体を使っての対話のため、ちょっと控えめな性格の人には初め戸惑いもありますが、会員のやさしい指導にすぐに解け込むことができます。手話を覚えるコツは技術的なことよりも「思い遣りの心」ということ、多くの人に参加してほしいと同会では呼びかけています。お問い合わせは青少年ホームへ(☎42-0872)

距離・3キロと5キロ
申込・当日会場受付
問合せ・社会体育課☎42-0310
※スタートは午前11時55分です。

健康ジョギング

- ・小学校男女四百リレー
- ・中学校
- ・年齢別
- ・六十歳以上リレー
- ・親子四百リレー
- ・スウェーデンリレー
- ・綱引き・玉入れ競争・アメ食い競走
- ・二人三脚・婦人順送球・むかで競走
- ・幼児宝さがしほか

プログラム

市民運動会 & ジョギング大会

とき・9月23日(日)
ところ・長根山陸上競技場
開会式 午前9時
競技開始 午前10時
(朝6時半 花火で開催の
合図をします)





市立総合病院使用料改正や 補正予算など決まる

九月定例市議会が、八月二十八日から十一日間にわたって開かれました。今定例会には、「五十八年度水道、病院事業各会計の決算認定」や、「一般、特別、企業各会計の補正予算案」などが提出されました。そして慎重な審議が行われた結果、「水道、病院事業会計決算認定」が閉会中審査になったほかは、いずれも原案どおり可決されました。

「一般会計に」 四億四千万円追加

五十九年度一般会計の歳入と歳出に、それぞれ四億四千二百万四千円を追加して、予算総額百三十二億九千三百六十三万九千円となりました。

歳入の追加で主なもの、五十八年度からの繰越金二億一千五百二十九万五千円と最も多く、次いで国庫支出入金の八千八百八十一万五千円となっています。

歳出の追加では
▽財政調整基金への積立金
二、八三〇万円

▽保健指導サービスを向上させ

るためのコンピュータ導入
八一八万円

▽大館駅舎内にある青森鉄道郵便局大館分局舎跡を改装して観光案内所として活用
二四八万円

▽道路維持費（除雪車両の借上や側溝改良工事費など）
八、八四四万円

▽二ツ山周辺総合公園の基本計画作成委託料
九〇〇万円

「市立総合病院 手数料などを改正」

「市立総合病院使用料および手数料に関する条例」の一部改正案が今定例会で承認されました。改正された主な内容は次のとおりで、今年十月一日から実施されます。

▽入院特別室料
特別病室
一日一床につき 五千円

二人病室
一日一床につき 五百円

二人病室専用の場合
一日につき 千二百円

▽分べん介助料
時間内（午前8時30分から午後5時まで）
八万円
深夜（午後10時から翌日午前6時）および休日
九万円

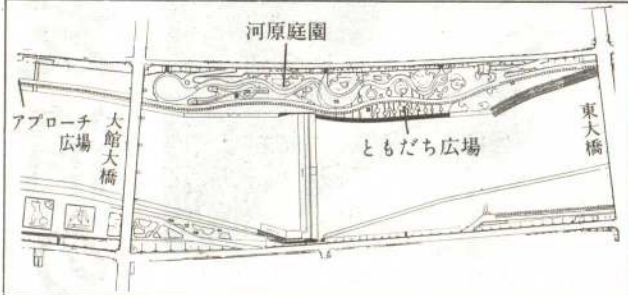
前記以外の時間
八万五千円
帝王切開時
七万円

▽妊娠の診断および検診料
初診料 三千五百円
定期検診料 二千五百円
妊婦届出料 千五百円
▽文書料
証明書 千円
規定用紙に記入した診断書 千五百円

「長木川市民ひろば」 河原庭園などを建設

長木川市民ひろばは新設工事の請負契約締結が承認されました。この工事は、長木川の東大橋から大館大橋下流約三百メートル地点までの右岸に、河原庭園やともだち広場、アプローチ広場などをつくるものです。
契約金額 一億一、二九〇万円
施工者 株式会社 伊藤組

▼長木川市民ひろば「いきいきコミュニケーション区」



行政報告

9月定例市議会が招集された8月28日
畠山市長が行政報告をしました。その中から主なものをお知らせします。

◆稲の生育状況について
今年の稲作は、5月中旬からの好天で非常に良い生育を続けています。連日の好天で、8月16日に湯水情報第1号が出されましたが、幸い大きな干ばつ被害もなく経過しているところ。しかし台風10号により稲が倒れ、約331haに被害を受けており、これに伴う減収が心配されます。

◆大型店問題について
大型店3店の進出については、3年余りにわたる商業活動調整協議会の審議にもかかわらず今年1月28日最終結審を得ないまま委員任期切れとなりました。
新しい委員の任命については、かなり時間を要したようですが、8月1日によりやく決まり、8月6日に第1回の協議

会が開かれました。この審議では、これからの審議の基本線を許容面積6,780㎡をベースとし、これに当市の都市機能、将来性、駅前再開発、長期的街づくりなどを加えて総合的な判断をし、決定することが確認されました。

市でも、国の80年代の流通ビジョンをふまえて行政指導を積極的に行い、通産省、県、商工会議所などと十分連携をとりながら一定の方向づけを出す必要があると考えています。

▼幹線都市計画街路について
国道7号線大館西バイパスは、建設省が57年度に調査を開始。その後、第1期工事の片山から沼館までの区間のうち、片山地内の地権者に対して買収単価を

表し、一部用地買収契約の段階であるということを開いています。

国道103号線南バイパスは、県が55年度から萩野台地内から山館までの延長3.5kmを一期区間として用地買収を進めています。58年度まで2億1,900万円の事業費で延長約1.3km、59年度は1億2千万円で約0.9kmを用地買収、来年度でも一部用地買収などを行うということを開いています。

市が施工する都市計画街路、東バイパスは、都市計画街路新町線から墓地公園の間、約0.7kmを今年度で用地買収を完了し、来年度から工事に着手したいと考えています。

◆その他の行政報告
・地場野菜価格補償制度について
・地域経済活性化対策会議について
・市立休日応急診療所の開設について
・59インターハイについて

健康保険制度

健康保険制度が十月一日から変わります。改正された主なものは、国民健康保険に加入している年金受給者（厚生年金保険や恩給など）とその扶養家族は、七十歳になって老人保健に移るまでの間「退職者医療制度」という新しい制度でお医者さんにかかることとなります。またサラリーマンは、病院などで医療費の一部を負担することになります。そこで今号と次号で、そのあらましをお伝えします。

退職者医療制度の生まれた理由

会社などに勤める人たちは、職場の健康保険に加入しています。そして退職したあとは国民健康保険に移ることになります。しかし、この方法では、若い元気なうちは職場の健康保険で、病気の多くなる老後は国保に移り、その医療費は国庫と国保の加入者に大きく依存しているため、かねて

生まれたい理由

てからこの不合理性が指摘されてきました。このため、今回新しく「退職者医療制度」を設けたものです。なお、退職被保険者の保険料(税)は、国保の被保険者の算定方法に準じて行われ、そして世帯単位に賦課されます。

10月1日から

変わります

退職被保険者には

通知します

「退職者医療制度」は、十月一日からスタートします。



市では、退職被保険者本人とと思われる方には通知しますので、該当する方や扶養者のいるご家庭ではお届ください。(世帯主が届出人となります)

▽受付期間

9月26日～29日
8時30分～17時

▽受付場所

(29日は12時30分まで)
市役所第四会議室

▽問合せ

市役所保険年金課 国保係
☎49-3111内線243

◆退職被保険者になる方

次の三つの条件にあてはまる方が退職被保険者となります。

①国民健康保険の加入者

②次の七つの年金制度から老齢(退職)年金の支給をうけている方
または四十歳以後の年金制度の加入期間が十年以上の通算老齢(退職)年金の支給をうけている方

③扶養家族

国民健康保険の加入者であって、退職被保険者と生活を共にして、主としてその方の収入によって生計を維持している方です。

なお、被保険者本人が七十歳になり老人保険法の適用をうけるようになったときや死亡したときは、一般の国保の被保険者になります。

市長の対話ノート



No. 97

「まごころ秋田」

まごころ秋田キャンペーンが今月一日から始まりました。全国に秋田の良さを知っていただく、またとない機会です。存分に羽ばたきハッスルしなければなりません。

よく言われ、聞かされることですが「秋田の人は商売下手だ」「宣伝下手だ」と。謙虚に受けとめなければなりませんし、実際そうかも知れません。どうしてそうだろうか。このままでは激しい競争社会に打ち勝つことが出来ませんから素直に反省し、改善して行かなければなりません。

一つは内向的だということでしょう。自分の意見や態度を率直に表現できないし、引込み思案だということだと思います。

一つには不器用だということだと思います。率直である反面、要領が悪いということでしょう。

今更急これを直せといっても無理ですから、下手は下手でも「まごころで体当たり」より他はありません。その「まごころ」も「体当たり」という積極性まで失ってしまったら、それを大変です。

市民一人ひとりが、その気になったら恐いものはありません。インターハイで高校生が「一人一役」運動で成功しました。このことに学んでキャンペーンを成功させましょう。

岡山 健治 氏

◆病院などの窓口で 支払う一部負担の額

| | いままで | 改正後 |
|----------------------|--------------------------|--------------------------|
| ①サラリーマン (給与取得者) | 外来 初診に八百円 入院 一日に付き五百円 | 診療のたびにかけた額の一割 |
| ②サラリーマンの家族 | 外来 かけた額の三割 入院 かけた額の二割 | 変わらず |
| ③自営業など国民健康保険に加入している人 | かけた額の三割 | 変わらず |
| ④退職サラリーマン | かけた額の三割 | かけた額の二割 |
| ⑤退職サラリーマンの家族 | かけた額の三割 | 外来 かけた額の三割 入院 かけた額の二割 |

市民と語る会

“あなたの声を市政に反映させよう”——市では「市民と語る会」を開催中です。最寄りの会場へおこしください。

| 〈月日〉 | 〈会場〉 |
|----------|----------|
| 9月17日(月) | 別所会館 |
| 18日(火) | 葛原集会所 |
| 20日(木) | 釈迦内公民館 |
| 25日(火) | 獅子ヶ森1区会館 |
| 26日(水) | 長面児童館 |
| 28日(金) | 商人留会館 |

時間・午後7時30分～9時30分

これ以降の日程は次号で

九月
定例会

市議会だより

一般質問

会期中の八月三十一日、九月一日の二日間にわたって一般質問が行われ、工藤良一、佐々木文雄、湯瀬勝衛、花岡有一、西村久平、佐々木鶴治の六議員が市政をとりまく諸問題について、市の方針をただしました。その主な質問と応答の概要は次のとおりです。

駅前再開発の具体化はどう進めるか

【問】計画にある道路等は別にして、構造物は現実性のないおそれがあるし、全市的な合意や局所的な食い逃げ現象をどうするのか。

【答】三十年、四十年先を見越した再開発でなければならぬ。構造物で、公共物、準公共物をのせる手だてをきちんとするのが一番大きな仕事。その見通しをたてて初めて、地権者に具体的な提起をし、一つひとつ解決しながら実施計画に結びつけていかなければならない。決して単発的な事業をしない。

審議された事項

議案等

- ・昭和59年度一般・特別会計、水道事業会計各補正予算案 9件 原案可決
- ・病院事業の設置等条例改正案 原案可決
- ・病院使用料および手数料条例の改正案 原案可決
- ・字の名称および区域の変更(比内町との境界変更に伴うもの) 原案可決
- ・市道路線の認定(陣場地区) 原案可決
- ・和解および損害賠償の額を定めること 2件 原案可決
- ・長木川市民ひろば新設工事の請負契約の締結 原案可決

意見書

- ・電気通信事業改革に関する意見書
- ・非課税貯蓄制度の改悪に反対し、現行非課税制度の擁護に関する意見書
- ・国庫補助負担率引き下げによる地方負担転嫁反対に関する意見書

採択された請願・陳情

- ・私道の市道認定と改良舗装等(曙町、象ヶ鼻町内)
- ・木造公営住宅の建設促進
- ・電気通信事業改革法案の慎重審議等に関する意見書の提出要請
- ・預貯金やマル優など非課税貯蓄制度に関する意見書の提出要請
- ・公共工事の地元企業への最優先発注
- ・地元基幹産業振興のための公営住宅の木造化並びに公共建造物への地元生産材の使用促進

閉会中(継続)審査事件

昭和58年度の水道および病院事業会計決算や請願・陳情あわせて19件は、いずれも担当委員会にて閉会中に審査することになりました。

ではなく、全体計画を作って、実施に当たってはという順序で進めるのか、相当の日時を要するが、実施態勢の整った部分から進める。一区画だけ先行させて、あとは止まってしまおうような実施計画を作るつもりはない。

清掃業務について

【問】粗大ごみ処理場の爆発事故以後の対応を含め、分別収集の徹底を図る必要がある。コンポスターや焼却炉の普及についてはどうか。

【答】二度と事故が起きないように広域事務局と検討を重ねている。分別収集の徹底、水曜日だけの収集の分散などを考えているが、一市二町なので時間がかかる。全域一回収集による増車、増員については業者とよく検討したものであり、委託契約の中で対応することになっている。

生ごみの再資源活用ということで、コンポスターについては一定の効果はあがっている。計画どおり普及して

きるよう今少し経過を見たい。清掃行政の補完部分としての焼却炉、生活排水路等やらなければならない仕事だと認識はしているが、一緒にやれるような事情にはない。

公共下水道問題について

【問】米代川流域の公共下水道について処理場の位置の選定や、市の対応についての見通しは……。

【答】県の計画によると、大館、比内田代の区域をもって大館処理区としており、主要施設である終末処理場を米代川右岸の川口地内を候補地として予定している。市としても県の考え方に同調して、土地決定に向けてこの地域の地権者、住民、土地改良区と内々の話し合いを進めている。事業主体は県だが、五十九、六十年で調査し、都市計画決定を経て六十一年度から事業着手の見込みだと聞いている。市施工の関連事業についても、五十九、六十年の二カ年で、現在ある計画の見直しをし、新しい終末処理場に接続するための面整備計画を策定したいと思っている。

中央公民館の改築事業について

【問】改築にあたって利用者、利用団体の意見や要望を聞く場をもって、予算の許す限り最大限反映させて欲しいが……。

【答】改築計画について広く市民の要望を入れたらということだが、予算上、建築面積等において制約があるので、要望は要望として承り、それを考慮に入れながら事業を進めて参りたい。しかし希望通りいかない面もあるかと思うのでご理解願いたい。

消防自動車(はしご車)について

【問】四十二番級はしご車導入で受入れ準備を始めたようだが、実際に出動できるかどうか危ぶまれているがどうか。

【答】ご指摘の通り、四十二番級はしご車で使う場合、いろんな問題があり危険がつきまとうことは間違いないと思うが、常時四十二番級で対応するわけではない。高圧線問題、道路幅員問題など含めながら、事が起きたらどう対応するか、対象建造物にどこにどう配置すればよいか、万事に備えてのはしご車である。

生涯教育の推進について

【問】生涯の各時期に対応する学習の機会を提供し拡充するとして推進本部の本来の目的効果はどうなっているのか。

【答】生涯教育推進本部を設置したのは昭和五十年七月であり、満九年を経過している。生涯教育は、人間の生涯にわたる教育であり、家庭教育、学校教育、社会教育などすべてを包含した位置づけになっているが、これだけ学習したからこれだけ成果があがったというように、すぐ目に見えるものではない。しかし一応定着してきていると受けとめており、またその活動の拠点となるのは地域公民館が主となるので、今後とも公民館活動をより充実、向上させていくつもりである。

その他の主な質問事項

▽管理職の名札着用等について▽男女雇用平等の精神をどう生かしてきたか▽大型店問題について▽国鉄の分割・民営化反対に積極的に取り組むべきだと思うがどうか▽教育問題(学区制、平和教育、教育の日の講師等)について▽農業問題(農業政策、見直し、今後の見直し等)について▽老人問題(高齢化社会、健康管理、菜園の管理等)について▽人事院勧告の実施、給与改定等について▽市道改良(葛原開拓市道等)について▽市長の政治姿勢について▽地方財政改革について▽観光事業の振興対策について▽労働会館の改築について▽総合開発計画―第四次実施計画書の現見通しについて▽長根山運動公園(テニスコートのナイター化、野球場の活用、スキー場の整備等)について▽広域体育館について▽市職員の研修と他機関、民間との交流について▽水道の行方について▽土地改良区について▽ごみ処理について▽大学誘致などその他について▽市職員の服務規律について

矢立廃寺跡 第3次発掘調査始まる

県の指定史跡である「矢立廃寺」の第三次発掘調査で、寺の総門跡の全容がほぼ明らかになりました。先月二十七日から行われていた調査は、昭和四十八年に一部発見された寺の入口にあたる総門の全容を確認するために行われたものです。発掘地からはおよそ十五本の柱の掘立柱跡や礎石の下の根石

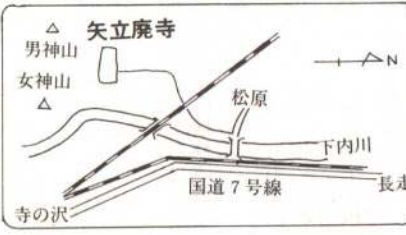
雨落ち溝などが発見され、総門の規模は横約九メートル、奥行き約五・五メートルであることがわかり、当時はかなり大きな屋根付きの門であったと推測されています。矢立廃寺は、昭和三十四年県の史跡に指定。三十九年に県教育委員会と当時の花矢町で、その後四十八年に市史編さん事業の一環と

して発掘調査が行われました。その結果、東西の中軸線上に沿って禅宗伽藍（寺院）跡と推定される三棟の建物跡（仏殿、法堂、方丈）や総門、三門などの一部が発見されました。

第三次発掘調査は、前回調査した建物跡や総門跡などをさらに詳しく調べるため、国と県からの補助を得て今年度から三カ年事業で行っているものです。矢立廃寺については、江戸時代



▲矢立廃寺の総門跡



▲桂城小が最優秀校

8月26日、秋田市で全県小学校水泳大会が行われ、本間純子さん(6年)が、女子50メートル・100メートルバタフライで1位に、また女子200メートルメドレーリレーでも優勝するなど、みごとな活躍で2回目の最優秀校となりました。

▶花岡小が全県学童相撲大会で優勝

8月19日、秋田市で行われた全県学童相撲大会で花岡小がみごと2連覇を達成しました。また、23日行われた東北大会でも阿部記久君が個人戦2位となりました。全県優勝メンバーはつぎのとおりです。

阿部記久君(6年) 成田誠玄君(5年) 阿部政寿君(6年) 白川千代樹君(6年) 松木義彦君(6年)

今年も九月二日の矢立地区を皮切りに、各地区ごとに敬老会が開かれています。今年の敬老会対象者(七十歳以上の方)は昨年を二百十五人上回る五千三百十八人。最高齢者は佐々木キヨさん(明治18年3月27日生・長木川南)で、県内でも十一番目の長寿者となります。次いで、柏田の佐藤サヨさん(明治18年12月3日生)です。

世界保健機関(WHO)が発表した今年の統計報告によれば、日本はスイスをしのいで世界一の長寿国になったとされています。また、総理府の調べでは、お年寄りの約六割の方が地域社会のためにまだまだやれると答えています。長寿国日本を誇りに、お年寄りの

9月15日は敬老の日 伝えてください「知恵と経験」

方には蓄積された「知恵と経験」をぜひとも若い世代に伝えていただきたいものです。



▶上川沿地区敬老会

ご利用ください 各種相談室

- 交通事故・9月18・25日
- 法律・9月18日
- 社会保険・毎週水曜日
- 家庭教育・毎週月曜日
- 国 税・9月25日
- 緑の相談・10月4日
- ところ・市役所会議室

市民文化会館の自主興業 9月17日から入場券を発売

ロマンチック・ミュージカル 『白曜日は、タメよ!』

入場料・S席三千円、A席二千五百円、B席二千円

演出は浅利慶太。劇団四季最高のスタッフで贈りする「日曜はタメよ!」。ギリシャ独特の楽器ブズーキの奏する美しいメロディとダイナミックな踊り、そしてホロ苦いラブロマンス。

室内楽の至宝、チエコの誇り 『スエタナ弦楽四重奏団』

とき・10月31日(水)18時30分

入場料・S席三千円、A席二千五百円、B席二千円

チエコの世界的弦楽四重奏団 四人の奏者が常に暗譜で演奏し、しつくりと一つに凝縮するみごとなアンサンブルは、弦楽四重奏の極致とさえいわれている。(講談社刊、大事典deskより)

毎日芸術賞、朝日文化賞

ゴールテンアロー賞受賞

『セールのスマンの死』

とき・11月10日(土)18時30分

入場料・S席二千五百円

A席二千円、B席千五百円

C席千円

原作・アーサー・ミラー
出演・滝沢修、奈良岡朋子



とき・10月25日(木) 午後6時30分

▷乳幼児健診

| 区分 | 月 | 日 | 受付 | 対象(誕生日) |
|------|------|-----|----------|--------------|
| 3カ月児 | 10/2 | (火) | 午後1時～2時 | 59年6月11日～20日 |
| | 9 | (火) | | 6月21日～30日 |
| | 16 | (火) | | 7月1日～10日 |
| 6カ月児 | 2 | (火) | 午前9時～30分 | 59年3月11日～20日 |
| | 9 | (火) | | 3月21日～31日 |
| | 16 | (火) | | 4月1日～10日 |
| 1歳半児 | 5 | (金) | 午後1時～2時 | 58年3月1日～15日 |
| | 25 | (木) | | 3月16日～31日 |
| 3歳児 | 4 | (木) | 午後1時～2時 | 56年9月1日～15日 |
| | 19 | (金) | | 9月16日～30日 |

場所・いずれも保健センター
※母子手帳を必ず持参願います。

▽予防接種
◇三種混合
10月16日(火) 花岡公民館
19日(金) 十二所公民館
対象・生後24カ月～48カ月
受付・午後1時30分～2時
10月17日(水) 保健センター
対象・57年5・6月生まれ
10月18日(木) 保健センター
対象・57年7・8月生まれ
受付・午後1時20分～2時
◇ツ反・BCG
9月26日(水) 保健センター
28日(金) 保健センター
対象・各年9・10月生まれ

▽歯科巡回診療
歯科巡回診療を次の日程で行います。お近くの方は直接検診会場へおいでください。
9月26日(水) 長走小学校
27日(木) 雪沢小学校
28日(金) 大館南小学校
時間・午前10時～午後2時45分
持ち物・健康保険証
料 金・無料

健康カレンダー



保健センター
☎42-9055

10月9日(火) 保健センター
11日(木) 保健センター
対象・各年11・12月生まれ
受付・午後1時20分～2時
※生後3カ月から48カ月児までがツ反を接種し、48時間後に判定を受け、陰性者はBCGを接種します。
◇二種混合(ジフテリア・破傷風) すでに百日咳にかかった幼児(生後3カ月～4歳児)に対し二種混合の個別接種をします。
希望される方は、保健センターへ申し込みください。実施日、場所は後日連絡します。なお、昨一期終了者には通知します。


▽子宮ガン検診
秋季子宮ガン検診を次のとおり実施します。春に受けなかつた方、今まで受けたことのない方はこの機会に受けましょう。
検診日・10月23・25・30日、11月1日
受付・午後1時30分～3時
指定医・石塚医院、佐藤医院、津嶋医院、立石医院、渡辺医院、市立病院(市立病院は10月25日、11月1日の2日間です)
料 金・70歳以上………無料
(老人健康手帳を病院窓

健康教室を開催
と き・10月11日(木) 午後1時30分
と ころ・保健センター
内 容・循環器疾患について
講 師・高橋彰彦氏
時 間・午前10時～午後3時
26日(金) 長木公民館
25日(木) 上川公民館
22日(月) 二井田公民館
16日(火) 下川公民館
15日(月) 十二所公民館
11日(木) 矢立公民館
8日(月) 保健センター
5日(金) 花岡公民館
10月1日(月) 真中公民館
雪沢分館

▽健康相談日
口へ提示願います
生活保護世帯………無料
(事前に保健センターへ証明書を持参願います)
その他の方………8000円
申込・9月25日～10月13日
保健センターへ電話か直接申し込んでください。
後日、受診票を送ります。
また、町内に申込用紙が回覧されているところは、その用紙で申し込みください。

▽一般健康診査
実施日・9月25日～29日
10月1日～6日
10月8日～9日
対象・大館地区に在住の40歳以上の方で職場、事業所などで検診を受けることのできる方。
検診料・無料
実施場所
阿部医院、石塚医院、石田病院、石母田医院、今井病院、大峽医院、小山内医院、神医院、神林医院、金田一医院、佐藤医院、鈴木医院、佐々木(電)医院、小松クリニック、東海林医院、城西医院、高橋医院、高瀬医院、武内医院、立石医院、津嶋医院、常盤医院、納谷医院、佐々木(内)医院、高橋彰彦医院、西大館病院、林医院、丸屋医院、渡辺医院、森川医院、渡辺(外)胃)医院

環境衛生課から
ごみは分けて
出してください



市では、ムダなく効率よくゴミを処理するため、ゴミを四種類に分別して収集しています。決められた日の決められた時間に、決められた場所へ出してください。
▽可燃ゴミ
紙類、スチロール皿、魚クズ、野菜クズ、薄手の布類(三十センチ四方に裁断のこと)、古材(五十センチ角以下で長さ五十センチまで)など
▽不燃ゴミ
空ビン、空カン、ガラス、金属類、セトモノ、ふとん、マットレス、厚手の衣類、ジュエタンほか
※ふとん、マットレスは三つ(九十センチ×六十センチぐらい)に、ジュエタンは一対四方に、厚手の衣類は五十センチ四方に裁断してください。

▽粗大ゴミ
燃えないゴミで大型のもの(冷蔵庫、テレビ、ステレオ、シン、自転車洗濯機、その他電化製品、ジュエタンなど)
▽処理困難ゴミ
水銀を含む有害ゴミで、乾電池、体温計、蛍光管など
※粗大ゴミといっしょに収集します。透明なビニール袋に入れて出してください。
ゴミのことについては、市役所環境衛生課へ
☎42-2169

婦人会館

だより



〈後期(短期)講座〉

▽フランス料理教室(全10回)
とき・11月8日毎週木曜日
午前10時～12時

定員・20名

材料費・千五百円

▽古典教室(全12回)

とき・10月2日毎週火曜日
午後1時半～3時半

定員・20名

材料費・なし

▽ステンダグラス教室(全10回)

とき・10月2日毎週火曜日
午後6時～8時

定員・20名

材料費・八千三百円

▽手芸(スリッパ作り)教室(全3回)

とき・10月1日毎週月曜日
午後1時半～3時半

定員・20名

材料費・千円

〈出張講座〉

▽健康体操教室(全10回)

とき・10月1日毎週月曜日
午前10時～12時

定員・15名

材料費・千円

▽五十歳以上健康教室(全10回)

とき・10月1日毎週月曜日
午後1時半～3時半

定員・15名

定員・20名

▽ペン習字教室(全10回)

とき・10月6日毎週土曜日
午後1時半～3時半

定員・15名

材料費・千円

▽パッチワーク教室(全5回)

とき・10月2日毎週火曜日
午前10時～12時

定員・15名

材料費・二千円

▽木目込人形教室(全5回)

とき・10月2日毎週火曜日
午後1時半～3時半

定員・15名

材料費・二千円

各教室受講希望者は、九月二十五日までに婦人会館へ申し込みください。
☎497028

青少年ホーム

講座のご案内

▽料理教室Aコース

とき・10月1日から毎週月曜日
午後6時から全20回

定員・25名

材料費・毎回五百円

▽料理教室Bコース

とき・10月4日から毎週木曜日
午後6時から全20回

定員・25名

材料費・毎回五百円

▽和裁教室

とき・10月3日から毎週水曜日
午後6時から全20回

定員・30名

材料費・なし

受講希望者は、青少年ホームへ

☎4210872

秋の全国交通安全運動

9月21日～30日

「忘れない ルールとベルトとヘルメット」

「最近、積極的シートベルト派に
転向した一人です。なぜなら、もらい事故が非常にコワイと感じるようになったからです」

「4年前のお正月、我が家の一年の目標をいろいろと立てました。その中に、シートベルトを着用しようという項目を加えました。」

ある「シートベルト着用実践者」のナマの声です…。たれのためでもありません

あなた自身のためです。「シートベルト」

市民の善意

▽婦人会館扱い

蛇の目ミシン工業大館支店

齋藤幸雄さん(根下戸) さつき 四十本

▽老人ホーム扱い

宮原文弥さん(一心院) 一万五千元ほか

▽福祉事務所扱い

石井良さん(十二所) 五万円

石田ヨシさん(下代野) 一万円

鳳鳴高校普通科27期、理科科5期
同期会一同 三万六、五七八円

国鉄大館駅でお願い求め
ください。一枚百三十円

犬の登録と予防注射



犬の登録及び狂犬病予防注射を次の日程で実施します。なお、当日できなかった方は市内の開業獣医でお受けください。

登録料・二千円 注射料・千六百元
問合せ・保健センター ☎4219055

〈10月3日〉▼9時・小笠原犬猫病院▼10時40分・中町児童公園▼11時30分・旭ヶ丘佐藤商店▼1時20分・金坂高橋商店▼2時20分・東台

簡井商店〈10月4日〉▼9時・大滝施設工業▼9時40分・片山ドライ
ブイン▼10時30分・城西町村谷商店▼11時10分・泉町小棚木商店▼1

時・南ヶ丘酒店▼2時10分・中央公民館〈10月5日〉▼9時・つばき
旅館▼10時・水門児童公園▼10時40分・大館保健所▼1時・大館葬儀

社▼1時40分・有浦スポーツ館▼2時40分・清水児童公園〈10月6日〉

▼9時30分・大館神明社▼10時50分・南町竹村駐車場▼1時・相染町

板橋商店▼2時20分・保健センター〈10月8日〉▼9時30分・二井田

公民館▼10時10分・上四羽出合館▼10時40分・本宮会館▼11時10分・

杉沢会館▼11時40分・比内前田芳賀繁一宅▼1時・樺崎会館▼1時30

分・赤石会館▼2時10分・板沢神社▼2時40分・小袴集会所〈10月

9日〉▼9時30分・上川沿公民館▼10時10分・餌釣会館▼10時40分・

羽立長内商店▼11時20分・金谷町内中央▼11時40分・中山会館▼1時

・大滝神社▼2時10分・道目木会館▼2時40分・曲田会館〈10月11日〉

▼9時30分・十二所公民館▼10時40分・別所会館▼11時10分・沢尻ボ

ンブ置場▼11時40分・葛原会館▼1時・軽井沢公衆浴場▼1時40分・

浦山佐々木定蔵宅▼2時10分・猿間集会所〈10月12日〉▼9時・餅田

会館▼9時40分・立花会館▼10時10分・下川沿公民館▼10時40分・西

大館浅川商店▼11時10分・川口会館▼11時50分・横岩集会所〈10月13

日〉▼9時30分・代野クリーニング店▼10時10分・天下町広場▼11時

10分・塞神工藤商店▼11時30分・芦田子会館▼1時・獅子ヶ森2区町

内会館▼1時40分・釈迦内体育館▼2時30分・商人留会館〈10月15日〉

▼9時20分・上代野神社▼9時50分・大茂内山内商店▼10時20分・小

茂内石垣忠義宅▼10時50分・新沢集会所▼11時20分・黒沢集会所▼11

時40分・雪沢分館〈10月16日〉▼9時20分・板子石神社▼10時・沼館

蛇川商店▼10時30分・松木榎庭昭夫宅▼10時50分・高館下町内中央▼

11時10分・松峰児童館▼11時40分・長面会館▼1時・釈迦内公民館▼

2時20分・釈迦内立石商店〈10月17日〉▼9時30分・姥沢石戸谷商店▼

10時20分・花岡体育館▼11時10分・花矢支所▼1時30分・土目内大

森商店▼2時・二井山藤盛商店▼2時30分・大森団地集会所〈10月18

日〉▼9時30分・粕田公民館▼10時・中羽立三浦丈宅▼10時30分・岩

本会館▼10時50分・矢立公民館▼11時40分・寺ノ沢若松清一宅▼1時

・松原公民館▼1時30分・長走公民館▼2時・陣場会館

図書館

コーナー

～新着図書～ 「地 籍」

(大原富枝著 文芸春秋社)

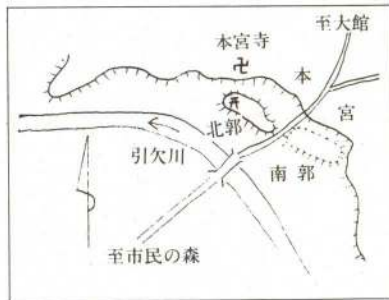
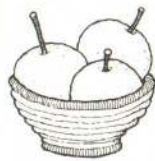
第15回大館市民読書感想文・課題図書のひとつ。夫とその愛人との奇妙な三角関係に耐えられず、自ら15年一緒に暮らした夫と別れて、主人公弥生はひっそりと生きていた。そして10数年。前夫の遺児の出現、恩師の蒸発。弥生は人生の何かを確かめるべく北海道に旅立つ。人類というものの本質の幽玄さ、生きることの貴さを追求した作品。

〈一般書〉

- ◇昭和維新試論(橋本文三著)◇ぜんぶ馬の話(木下順二著)◇恋文(連城三紀彦著)◇てんのじ村(難波利三著)◇ゴッホの眼(高階秀爾著)◇絵画の領分(芳賀徹著)◇冷い夏、熱い夏(古村昭著)◇北の時代(秦恒平著)◇蚊(椎名誠著)◇教え子物語(三好京三著)◇午後おそい客(日本エッセイストクラブ編)◇屋根裏のミニ書齋(芦原義信著)◇孫への手紙(ロード・ダグラス・ヒューム著)◇右脳と左脳のはなし(セルゲイ・エフ著)◇地下室の批評家(ジラル著)◇オリーブの森で語りあう(M・エンデ他著)ほか

〈児童書〉

- ◇宇宙・星座大図鑑(林完次著)◇坪田譲治作品の背景(坪田理基男著)◇わたしが出会ったアジアの子ども(宮崎隼著)◇はじめてのともだち(ドロシー・エドワーズ著)◇カーニバルのおくりもの(レミイ・シャーリップ作)ほか



◎目標・本宮寺、熊野神社

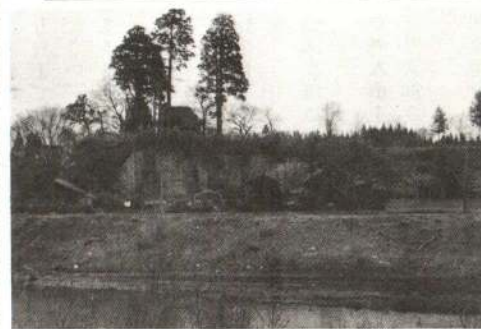
本宮館

大館の歴史散歩

⑥

市民の森へ向う途中の本宮集落内にある本宮館は南北二つの郭からなる連郭式で、北郭は南北約一五〇、東西約五〇、南郭は南北約一五〇、東西約五〇、郭上に熊

野神社が座し、東側の台地とは幅四〇～五〇ほどの空堀で画され、空堀は田畑地となっている。南郭は南北約一二五、東西二五、三〇の規模であったが、近年、土砂採取工事によって消滅した。本宮台地の側面を、引欠川が削じた湾状地形に築造されたもので、郭の斜面はシラス台地特有の急峻な崖になっている。引欠川を遡ると、当時の比内の西側の重鎮であった八木橋・笹館・中野へ連絡し、下ると大館盆地西の玄関口である岩瀬の狭隘地へ連絡する。本宮の地はこのように大館盆地麓西主要地の中間地に位置し、引欠川対岸には、比内前田・杉沢・大子内の各館跡がある。



▲本宮館北部(手前が引欠川)

『浅利興市侍分限』に「高二百石 千百刈 大番頭 本宮弥九郎 本宮村居住」とあって、本宮弥九郎(弥藏・弥与九郎)の居館跡であったことがわかる。北郭上の畑地からは土師器・須恵器・珠洲系陶器・中世陶器の破片が採集できている。
(市史編さん室)

市民の声

～演奏会ではマナーを守って～

8月26日、NHK交響楽団演奏会を聴いた一市民です。今後の演奏会のため一言。演奏中に扇子であおぐのはやめてください。それと各楽章ごとの終わりに拍手するのはやめてください。これらは音楽を聴くうえで、非常に大切なマナーです。それから各商店(プレイガイド)の方へ! S席のチケットの買だめはやめてください。顧客に配りたいことはわかりますが、S席のチケットを手に入れた音楽ファンも多くいるのです。もう少しファンのことも考えてください。小生、各地の演奏会をいろいろ聴いて回りましたが、これほど客がマナーを守らない演奏会は初めてでした。演奏会はその日の客によって成功、不成功が決まるもの。今後のためにも、マナーだけは守るようになしてください。(御成町・K)

中央公民館 第6回 秋の市民文化セミナー



- ◆戯曲を読む教室(全10回) とき・9月28日から毎週金曜日 午後6時～8時 講師・伊藤哲充さん
 - ◆近世文学鑑賞教室(全10回) とき・9月29日から毎週土曜日 午後2時～4時 講師・荒谷 浩さん
 - ◆英会話教室(全10回) とき・9月28日から毎週金曜日 午後6時半～8時 講師・松山 尚さん
 - ◆古文書教室(全10回) とき・9月27日から毎週木曜日 午前10時～12時 講師・水沢文則さん
 - ◆日本画教室(全10回) とき・9月29日から毎週土曜日 午後6時～8時 講師・成田昭夫さん
 - ◆七宝焼教室(全7回) とき・10月2日から毎週火曜日 午前9時半～12時半 講師・矢守和子さん
 - ◆手編み教室(全10回) とき・10月1日から毎週月曜日 午前9時半～12時半 講師・佐藤麗子さん
 - ◆民謡教室(全10回) とき・9月29日から毎週土曜日 午後6時～8時 講師・本間良藏さん
 - ◆料理教室(全9回) とき・10月1日から毎週月曜日 午前10時～12時 講師・田村弘子さん
- 対象・初心者に限ります。
会場・日本画と民謡が文化会館、料理は保健センター、他はいずれも青少年ホームです。
申込・9月17日から中央公民館(青少年ホーム内)へどうぞ。
☎42-4369、43-4369