

住民登録  
1月1日現在

人口	78,440	前月比	+43
男	37,733		
女	40,707		
世帯数	19,281		+36

# おおだて

編集と発行—大館市役所  
 発行年月日—昭和45年2月1日  
 発行日—毎月1日  
 定価1部5円

昭和43年3月1日第3種郵便物認可

## 市民歌 歌詞

### きまる

市制施行20年を記念して、市民歌詞を公募いたしましたところ、62編の応募をいただきました。  
 選考委員7名で、慎重に選考した結果、入選作には、湯沢市の公務員、木沢長太郎氏の歌詞が選ばれました。  
 (入選作は、選考委員会で一部補作したものです)  
 入選歌詞は郷土の誇りと、たえまなく発展しつづける本市の姿を親しみのある語句で綴ったものです  
 この入選歌詞を、今野重子さん(市職員)の筆で紹介いたします。  
 なお、作曲は近いうちに専門家をお願いする予定です

## 大館市民歌

作詞 木沢長太郎

### 鳳凰の

みどりあふれてあなたを

ほげゆく空よ

ひろけゆく都市 大館は

### 若い夢

芽ぶく並木の

色はける

わが市のすがた

たたえよう

たたえよう

のそみあかるく

### 米代の

たかめよう

穂なみの風よ 大館は

幸を生む 都市

### 生産の

こたまゆたかに

伸びてゆく

わが市のちから

たかめよう

たかめよう

明日の栄えに

### 桂城の

文化のあゆみかわるく

花咲く道よ 大館は

ひかり 呼ぶ都市

### 大文字の

虹をいろどる

わが市のほろり

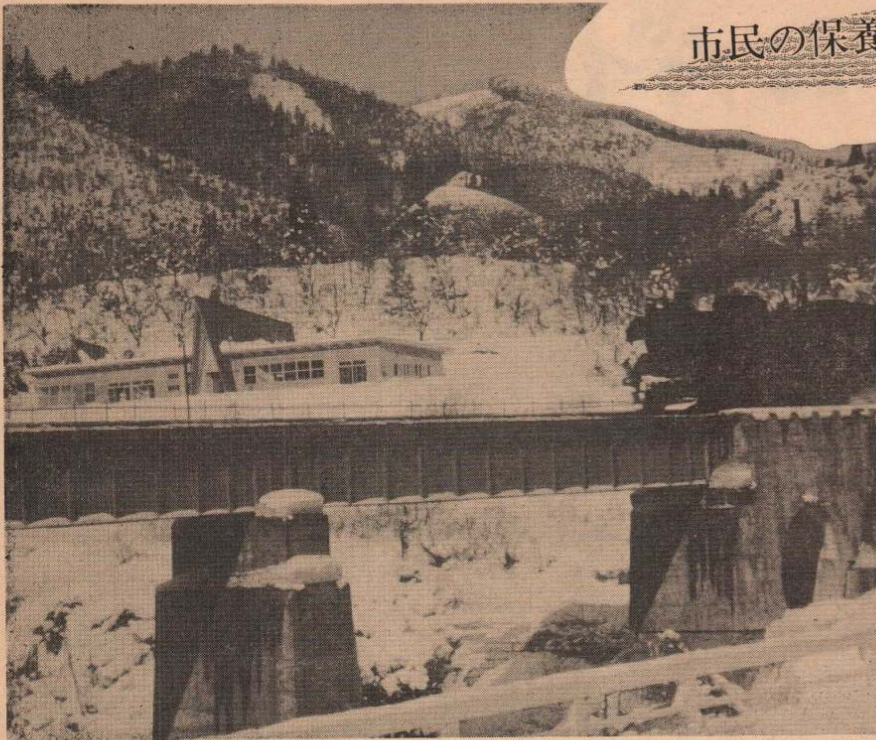
あふれる

かかげよう

かかげよう

こころあふれたに

- 佳作1席—木村和一(市内谷地町10-4)
- 佳作2席—紅川草一(北秋田郡森吉町)
- 佳作—畠山清子(市内泉町12-2)
- 紅川草一(北秋田郡森吉町)
- 越前利吉(市内美園町3-27)



### 市民の保養所

## 峠の家・4月にオープン

◆青年たちに教養の場を与えよう

◆市民が気軽に利用できる保養所をつくらう

と、昨年から工事を進めていた「峠の家」が一部の内部設備を残し、このほど完成しました。

矢立の山々を背景に、ひときわ精彩をはなつ赤い三角屋根そして、秋田杉の丸太を生かした玄関口 山の家にふさわしい2段ベッドなど、「峠の家」——その名にふさわしいりっぱなものです。(設計は建設課で担当)

開館は、内部設備をもっと充実してから、ということですが、4月早々を予定していますので、それまであと2カ月ほどお待ち願いたいと思います。

市では、峠の家そのものの設備だけでなく、大キャンブ場をこの地につくる計画をたて、市内唯一の保養地にしたい考えを持っておりますので、青年の研修、レクリエーションはもとより、市民の皆さんの保養所として大いに利用し、明るく健康な市民生活を送っていただきたいです。

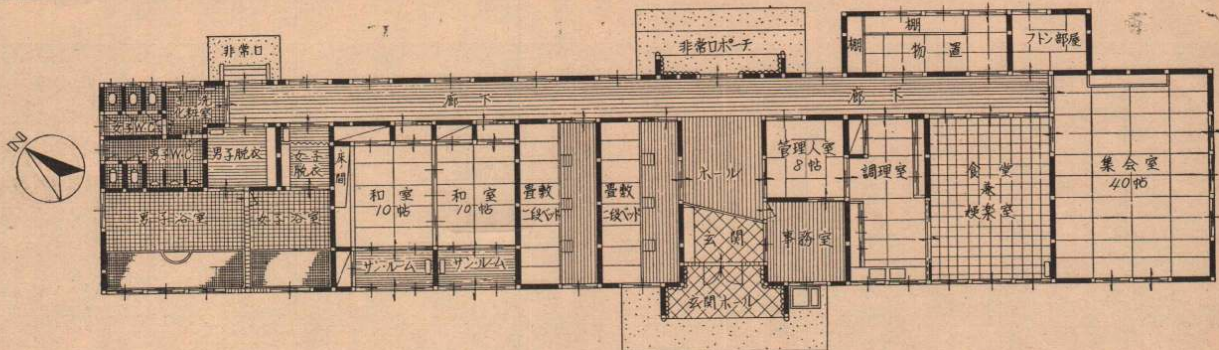
建築場所——矢立地区下内沢(日景温泉入口)

建築面積——45171㎡

敷地面積——283506㎡

建築費——2.163万1.000円

### ＜配置図＞



### ＜城南小＞

## 旧校舎(60年)にさようなら

42年12月から、総工費1億5,100万円をかけて建設中の市立城南小学校が完成(体育館は5月完成予定)し、1月21日、60年の間たくさんの思い出のある古い校舎に別れをつけました。

新校舎は、鉄筋コンクリート3階建て、普通教室29室、特別教室10室のほか、市内の学校でははじめての試みである球面黒板の使用、各階ごとにある手洗場など生徒を優先的に考慮した近代的なものばかりです。

3学期のはじまった1月21日、今日から新しい教室で勉強ということで、生徒も大はりきり、きっと、よい子になってくれることでしょう。



↑ 広びろとした玄関内部

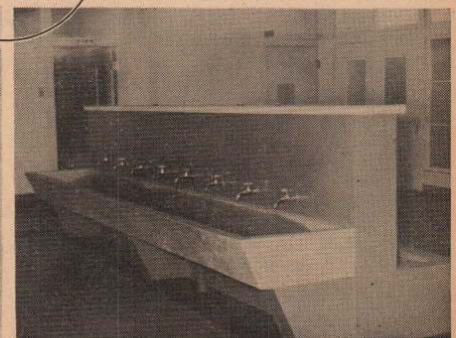


↑ 字が反射しない、じまんの球面黒板と見る教室

### 写真

#### てみる 新校舎の内部

↓ 巾広ろうかとカッコイイ階段



↓ 各階ごとに2カ所設置されている手洗場

## 議会の活動

(45.1.1 ~ 45.1.16)

#### ○市民交通対策特別委員会

1月13日 市道の交通確保のための除雪対策について、市当局の説明を受けましたほか大館警察署長より、44年中の管内交通事故、その他について説明を受け、意見の交換をしました。

#### ○議会運営委員会

1月14日 新年度の議会費見積り、その他について、委員会の意見を聴取しました。

#### ○厚生常任委員会

1月16日 下代野児童館の建設状況、その他について、市当局の報告を受けました。

《積雪1メートルになったら》

屋根の雪おろしを

- ◆木造の建物の屋根には、1メートル以上積雪しないよう、必ず雪降ろしをすること。
- ◆老朽している木造の建物では、積雪1メートル以下のときでも危険ですから、状況に応じて雪降ろしをすること。



- ◆屋根の両側の雪が、風や日当りの関係で積る厚さが不均等になった場合は、一層危険な状態にあるので両側とも同じように雪降ろしをすること。
- ◆屋根の雪がすべり落ちて、となりの建物に力を加えないようにするとともに、その落下箇所をふだんの通路にして使用させないように注意すること。
- ◆公共建物、その他、人数を収容する建築物の非常の際の非常口、非常階段、それに通じる避難、通路等は常に確保するように除雪すること。
- ◆雪降ろしは、その時期がおくると、重大な結果をまねくので、手おくれにならないように、とくに公共建物においては、降雪の状況および積雪の状況を適確にはあくし、それに伴って迅速な処置を行なうこと。

《所得税の確定申告も》

3月16日です

昭和44年分所得税の確定申告は12月16日から3月16日までの間に行なわれます。確定申告に、昨年1年間の所得と税額を納税者自身が計算して申告と納税をすることになっています。商工業、農業などの事業所得者や医師、弁護士などの自由業の人のほか、給与所得者でも給与以外に5万円以上の所得のある人は確定申告が必要です。ただし、確定申告書を提出した人は、個人事業税、市民税の申告書を提出する必要はありません。

《44年分の所得控除一覧表》

	(円)
1. 基礎控除	167,500
2. 配偶者控除	167,500
3. 扶養控除 1人につき	95,000
配偶者がいない場合の1人目	107,500
4. 生命保険料控除(最高)	37,500
5. 医療費控除(最高)	300,000
6. 損害保険料控除	
短期のものだけの場合(最高)	2,000
その他の場合(最高)	10,000
7. 障害者控除 1人につき	87,500
ただし、特別障害者に該当する場合	127,500
8. 老年人、か、勤労学生控除	87,500

(大館税務署)

5年年金にご加入を

5年年金は、明治39年4月2日から明治44年4月1日までの間に生れた者(現在58才から63才)で、いちども国民年金に加入したことがない者を対象に新たに生れた制度です。わずか、5年間保険料をかけるだけで、終身、拠出年金をたのしめるものです。該当者は右の申し込み用紙によって、厚生課年金係へ申し込んでください。◎対象者—明治39年4月2日から明治44年4月1日まで生まれた者 ◎保険料—1カ月、750円(5年間かける) ◎給付—年額30,000円(月2,500円) 将来はベースアップも期待できます。

《市民税の申告》の受付、相談はじまる

申告は3月16日まで.....

今年も市民税の申告で、市民の皆さんのご足労をわずらわす時期がやってきました。

申告は、44年中に所得のなかったもの— 税務署に確定申告を提出した人— 以外の市民は、すべて申告の義務があり、この申告をしなかった人には、いろいろな控除が認められない場合もありますので、申告は期限まで必ず提出するように心がけてください。

旧市内地域の受付、相談=3月16日まで常時、税務課(本庁舎一階)で受付しています。

《受付・相談の日程》

月日	場所	受付相談町内	月日	場所	受付相談町内
<b>2月</b>					
12日	釈迦内公民館	小釈迦内、板子石、向羽立、日景町1、2区、獅子が森	23日	餅田会館	餅田 山田渡、赤石沢、
13日	" "	大通、中通、上通、長面、長面袋、山神台	24日	下川浴出張所	川口1~6区、鳴滝
14日	" "	商人留、松峯、松木、上袋、日鉱旭が丘	25日	立花会館	立花1~2区
15日	沼館温泉会館	沼館1区、沼館2区	25日	横岩会館	横岩、大道下
15日	長走会館	長走、陣場、松原	26日	山館会館	中山、沢山、金谷、羽立
16日	白沢公民館	寺ノ沢、白沢、橋橋、岩本、清水川、中羽立、	26日	根下戸会館	根下戸、舟場
17日	花矢支所	粕田、大森、島内、土目内、繁沢、	27日	上川浴出張所	餌釣、池内、小館花、萩ノ台
18日	" "	本郷、二井山、観音堂、十三森長森	28日	二井田出張所	下村、町、館、小坪、高村
19日	" "	神山、姥沢、桜町	<b>3月</b>		
20日	" "	前田、緑園、稲荷沢、猫鼻、泉田、神社宅	1日	杉沢小学校	本宮、杉沢、前田 大子内
21日	長木出張所	上代野、大茂内、小茂内、宮袋才ノ神、芦田子、東二ツ屋	1日	四羽出会館	上、下四羽出、下川原
22日	茂内保育園	赤沢、黒沢、水沢、茂内屋敷、石瀧、二ツ屋、籠谷、幸ヶ岱、	2日	別所会館	別所
22日	新沢保育園	小雪沢、新沢、大明神、	2日	葛原会館	葛原、沢尻
23日	下代野会館	下代野、代野団地	3日	十二所支所	上町、中町、下町、上新町、猿間

※相談、受付、場所では 市の保健婦による血圧測定サービスもいたします

達子森スキー場は大繁盛

世はまさにスキーブーム時代、全国のスキー人口は1,000万人といわれ、どこのスキー場も、おすなおすなおの大盛況というところ。ところで、ブームにもかかわらず、市内はスキー場不足、ほとんどのスキーヤーは大湯とか大わにに向うといわれる。長根山スキー場だけでは—と、昨年から達子森管理運営委員会(二井田地区)がつくった「達子森スキー場」は、ブームにのって大繁盛— スロープの長さも650m、最高斜度は約25度、今年はヒュッてもできましたし車もスキー場まで行けるとあって、日曜日などはスキー場も大混雑という、うれしい悲鳴をあげている。(バス利用の方は、大館駅前発の二井田行きか赤石行きに乗り、二井田入口で下車スキー場まで徒歩15分)



国民年金高齢任意加入申出書 (5年年金)

※国民年金手帳記号番号	性別	生年月日	氏名(ふりがな)
記号	男・女	明治 年 月 日	
住所	資格取得年月日		※ 年 月 日
次の状態にあるかたが、加入できます。		昭和36年4月1日以降に他の公的年金制度に加入していた期間	
1 前に国民年金に加入したことはありません		名	称 期 間
2 現在は、どの年金制度にも加入していません			・ ~ ・
3 他の制度の老齢(又は退職)年金や通算老齢(又は退職)年金を受ける資格はありません			・ ~ ・
上記のとおり任意加入を申し出ます。		昭和 年 月 日	
大館市長 石川芳男 殿		氏名	◎

### 在宅脳卒中後遺症患者の機能訓練希望者を募集

成人病予防対策の一環として、在宅脳卒中後遺症患者およびその家族を対象とし、専門の医師による指導を行ないますので、お申し込みください。

- 対象——在宅後遺症で、1人で歩行できる人またはその家族 ※言語障害者は除く
- 募集人員——20名(定員に達しだいしめ切ります)
- 日時——2月19日(木)午後1時
- 場所——大館保健所
- 申込先——市役所厚生課衛生係(電話2-1212内線214)

### 婦人ガンの検診があります

婦人ガンの検診をつぎの日程で行ないます。ことしは昨年のように、事前申し込みの受付をとりやめ、つぎの病院(医院)を指定しましたので、希望する病院で受診するようにしてください。

- ※受付
- 1 実施月日 2月3日・2月10日・2月13日(午後1時~3時まで)
- 2 検診料 1人600円(30才以上の方には市で200円補助しますので、検診料は400円です)
- 3 指定期間 秋元医院・石塚医院・市立総合病院・佐藤産婦人科医院・佐藤医院(十二所)・津島医院・渡辺医院・立石医院
- 4 検診の結果 秋田県成人病予防協会から直接本人あてに通知します。

### 冬期間のごみ収集のお願い

- 降雪によって、ごみ収集車が通行できない地域は
- 車が通行できるまで、ごみ収集を休まざるをえませんので
- この地域の方々は、ご手数でもごみ収集車が通行できる
- もよりの集荷場所まで、ごみを出してください。

### 看護学院生を募集(市立総合病院)

- 1 募集人員——30名(ただし2年課程)
- 2 応募資格
  - ①准看護婦免許取得後3年以上業務に従事した者
  - ②高等学校を卒業している准看護婦
- 3 願書受付期限——45年2月5日まで
- 4 入学試験——45年2月19日、20日
- 5 問い合わせ先——大館市豊町3番1号  
大館市立総合病院附属高等看護学院  
電話2-5370(内線294番)

世界農林業センサス  
調査時 二月一日現在  
わが国の農林行政の最も基礎的な資料をつくる重要な調査です。調査員がお伺いしますのでご協力をお願いします。

二月の納税  
固定資産税第4期分  
二月二十八日までです  
よろしくご協力願います

### 健康相談日

市民の健康を守る市の仕事です

会場別	釈迦内出張所	長木公民館	上川沿公民館	下川沿公民館	真中公民館	二井田公民館	十二所公民館	花矢公民館	矢立診療所	摘要
国保の健康相談日	2月2日 3月2日	2月5日 3月5日	2月17日 3月17日	2月18日 3月18日	2月4日 3月4日	2月3日 3月3日	2月6日 3月6日	2月16日 3月16日	3月19日	●時間 午後1時~3時 血圧測定・育児相談、家族計画のご相談に応じます。

### 請求期限が

間近かです

終戦まで、1年以上外地に生活の本拠をもっていた者に対する特別交付金と、昭和19年以前から、昭和20年まで反復継続して北方地域(カムチャッカ)において労務に従事した者に対する交付金を支給しています。

いずれも、ことしの3月31日が請求の期限になっており、この期限を過ぎると、時効によって請求できませんので、該当者は大至急、市の福祉事務所へ申し出てください。

### 市民スキー大会

とき 二月八日(日)  
ところ 長根山スキー場

午後一時から長根山スキー場で全県選抜ジャンプ大会も開かれます。

### 住宅改良資金を貸付けします

- ◆受付期間 1月16日~2月20日(金)
- ◆受付場所 秋田銀行、羽後銀行、秋田相互銀行の各大館支店
- ◆貸付条件
  - 貸付けを受けることができる方—自分で住むための持家を改良する方。
  - 貸付けを受けることができる工事—増築、改築、修繕の工事
  - 貸付金の限度—10万円~40万円まで
  - 貸付金の利率—年6分
  - 償還方法—10年以内(当初償還元利金が1カ月3,000円以上となるように定めた期間)原則として元金均等毎月払い。
- 申込書頒布 先—住宅金融公庫仙台支所秋田、羽後、秋相大館支店の窓口

### 簡易保険

### 米寿者に金盃を贈呈

郵政省ではいま「生活設計簡易保険新加入運動」を進めています。この運動に関連して、長寿者は かって、国民皆保険時代にすべて簡易保険に加入していた人々であると考えられますので、この人々のうち、国民が祝う慣習となっている米寿者(明治14年生れ)に簡易保険事業としても感謝の意を表し、近く郵政大臣名で金盃を贈呈することになりました。

この行事を通じて老人を大切にする気風を社会的によい盛り上げることによりささかでも貢献したい、という趣旨のものです。

### 金盃が送られる、市内の米寿者(敬称省略)

- 田 町—佐藤トキ
- 幸 町—山崎キヲ
- 常盤木町—岩沢ハツ
- 常盤木町—小畑為司
- 松 木—菅原ナカ
- 高 戸 谷—石戸谷ミ子
- 杉 沢—富沢ヤシ
- 十二所—近藤ツマ
- 大 滝—藤原ミツ
- 軽井沢—福 アグ
- 花 岡—佐藤スワ

(大館郵便局)

### 花矢地区に集団電話が開通

花矢地区	528
加入数	早口地区 372
	山瀬地区 464

花矢、早口、山瀬地域集団電話の架設工事が順調にすすみ、早口、山瀬地域集団電話は1月30日、花矢地域集団電話は1月31日に開通しました。

開通に先だって、大館電報電話局では1月19日から26日にかけて、花矢公民館、白沢公民館、岩の目小学校など6カ所を会場に「かけかた説明会」を催し、加入者の皆さんには「かけかた」を十分ご理解していただきましたが、ここで、参考までに大館局から花矢集団電話に通話する場合のかけかたについて説明してみよう。

### 大館局→花矢集団電話に電話するとき

- 花岡郵便局(花岡局018658)を呼びだし、交換手がでたら相手の電話番号をお告げください。(すぐです)
- 100番の申し込み電話を利用する場合は、100番をダイヤルし、交換手がでたら相手の局名と電話番号を告げると、しばらくすると相手が必要です。(大館電報電話局)