

住 民 登 録

6月1日現在

人口	77,708	前月比	+ 8
{男}	37,326		
{女}	40,382		
世帯数	19,416		+40

おおだて

編集と発行—大館市役所  
 発行年月日—昭和45年7月1日  
 発行日—毎月1日  
 定価 1部5円

昭和43年3月1日第3種郵便物認可

市長と語る会

市民の皆さんのご意見やご要望をお聞きし、これを市政に反映させるため、今年もつぎの日程で「市長と語る会」を行ないます。あらゆる層の方々からご意見を拝聴したいと考えておりますので、とり近所の方々をおさそいのうえ、多数お集まりくださるよう、ご案内いたします。

- 7月20日(月)——十二所公民館
  - 7月21日(火)——二井田 //
  - 7月22日(水)——真 中 //
  - 7月24日(木)——上川沿 //
  - 7月27日(月)——下川沿 //
  - 7月28日(火)——長 木 //
  - 7月29日(水)——駅迎内 //
  - 7月30日(木)——花矢支所
- 時間—いづれも午後2時~5時

市民歌がきまりました

歌おう高らかに!

郷土の歌を

鳳凰のみどりあふれてあたらしく……

大館市制施行20年を記念して、一般から公募して入選作になった木沢長太郎氏の市民歌詞に、かねてから大館市出身の中川康多氏に作曲をお願いしていたところ、このほどできてきました。

曲は、他市の市民歌にはみられない現代的な行進曲風で、飛躍的な大館市の誇りをうたいあげるにふさわしいものと、作曲選考委員会の諸先生方も満足しています。

この市民歌の発表会は、10月に予定されている「市制20年記念式典」の場で披露する予定です。ピアノやオルガンなどをお持ちのご家庭の皆さんのため、楽符をのせました。私たち郷土の誇りある歌です。ひとり、ひとりが口ずさみ、声高らかに歌いつづけようではありませんか。

大 館 市 民 歌

行進曲風  $\text{♩} = 106$

作曲 中川康多

ほ う - お う の み ど り あ ふ れ - て あ  
 た - ら し く あ け ゆ く せ ら - よ お  
 う - た て は ひ ら け ゆ く ま - ち わ か  
 い ゆ め め ぶ く な み き の い - ろ は え る わ  
 が - し の す が た た た - え よ う た  
 た え よ う の - そ - み あ か - る - く

<作曲者の経歴>

中川康多氏(42才)(故達子勝蔵校長の三男)

現住所 愛知県稲沢市国林宮町中切537  
 勤務先 昭和36年より新神戸電機KK名古屋営業所(守口工場経理課)

略 歴

- 昭和15年 県立大館中学校入学
- 昭和20年 復員、大館中学校卒業
- 昭和20年 9月大館郵便局勤務
- 昭和21年 秋田師範学校に入学
- 昭和25年 矢立中学校教員
- 昭和28年 病氣退職

作 曲 歴 (県関係のみ)

- (1)東京芸大音楽学部作曲科の通信教育
- (2)県音楽コンクールの作曲部門で優賞1回受賞4回
- (3)中村小、大葛小、七座小、杉沢小学校等の校歌作曲  
昭和26年鳳鳴音楽部合唱団のため「からまつ」  
昭和38年大館商業校歌等作曲
- (4)その他中京地区で活躍している

大 館 市 民 歌

作 詞 木 沢 長 太 郎  
 市民歌選考委員会補作  
 作 曲 中 川 康 多

- 一、鳳凰のみどりあふれて  
あたらしく 明けゆく空よ  
大館は ひらけゆく都市  
若い夢 芽ぶく並木の  
色はえる わが市のすがた  
たたえよう
  - 二、米代のながれるほとり  
めぐみわく 穂なみの風よ  
大館は 幸を生む都市  
生産の こだまゆたかに  
伸びてゆく わが市のちから  
たかめよう
  - 三、桂城の文化のあゆみ  
かぐわしく 花咲く道よ  
大館は ひかり呼ぶ都市  
大文字の 虹をいろどる  
あこがれの わが市のほこり  
かかげよう
- たかめよう 明日の栄えに  
かかげよう こころあらたに

# 活気あふれる建設事業

ここのまづくりと題して、本紙153号(4月号)で、今年の数々の事業をお伝えしてきたところで、新年度がはじまって早や3カ月、市議会で議決された一般会計当初予算2億4109万2,000円も、その使用目的に向けて着々と執行されています。

すでに、城南小学の体育館が約2,500万円でついに完成しております。現在進められている諸工事は、御成町2丁目の火災復興事業の区画整理、建物の移転工事などを中心に、市民体育館裏の武道館、城西小学校のプールのほか舗装工事では、川原町線、御成町1丁目の朝市線、御成町4丁目線、そして大滝のアンホ工場までの市道など4路線の舗装工事が着々と進められています。

また、市民プールの建設地である桂城公園の堀(体育館側)の水を干し、プール建設のための調査にのりだしました

さらに、これから工事にかかろうとしているものに、峠の家のプールをはじめ、労働会館、舗装工事、道路改良、花岡中の校庭、身障者センター増築、市営住宅の建設、釈迦内公民館等があり、住みよいまづくりの建設事業も、この夏から本格的に開始されようとしています。



↑6月4日、建設地(市民体育館裏)で行われた地鎮祭でクワ入れをする石川市長。武道館は柔道場、剣道場が各1面のほか、更衣室シャワー室、節館などが完備されます。8月15日完成の予定です。



↑6コース、25mプールの建設を急ぐ城西小学校 8月15日、完成予定です。



舗装工事はまず側こうの整備から——急ピッチに進む川原町線 8月10日完成の予定です。

## 国民年金

## 年金支給額が大幅に改善

国民年金法が大巾に改善されました。すなわち、この7月からは年金額が引き上げられるのははじめ、ひとりでも多くの被保険者が年金を受けることのできるようになるための措置がとられています。

### ☆7月から年金額が上がります

国民年金の年金額が7月からつぎの表のように改正されます。また、7月1日、以前にすでに障害年金や母子年金を受けている人にも、改定後の年金額による年金が7月以降に支払われることになっています。

改善された年金額 (月額)

年金の種類	改正後	改正前
老年	10年拠出 5,000円	2,000円
合金	25年拠出 8,000円	5,000円
障害	1級 10,000円	6,000円
年金	2級 8,000円	5,000円
遺児	1人の場合 7,600円	2,000円
年金	2人の場合 8,000円	2,900円
母		
子	1人の場合 7,600円	4,600円
年金	2人の場合 8,000円	5,000円

### ☆7月から保険料は450円に

これまでの保険料の額は、35以上の人は300円でありましたが、7月分からは年金に関係なく、一律450円になります。

どうしても保険料を納められない事情があるときは、保険料の納付を免除する制度がありますので、速慮なく年金係に申し出てください。

### ☆10年年金の継続の道が開かれます

昭和36年4月の国民年金制度発足当時に、高令任意加入した人で、現在資格をそう失っている人は、この7月から9月30日の間に市の年金係に申し出ると、再び被保険者になることができます。

再び被保険者になることが認められれば、再び被保険者となる前の期間で、国民年金や厚生年金保険などに加入していなかった期間について、1月につき450円の額を納付することができます。

これを納付すると、36年4月から現在まで加入している人と同様に、46年5月から老令年金の支給を受けることができるようになります。該当する人は、明治39年4月2日から明治44年4月1日の間に生れた人です。

## 国勢調査

### ② 調査のしくみ

し、記入済みの調査票を回収します。

調査員は、さらに、この調査票に基づき「調査個票」を作成します。調査員が作ったこれらの調査書類は市町村に集められ、そこで審査された後、都道府県を通じて総理府統計局に送られます。

総理府統計局に集められる調査票は、合計約3,000

## 議会の活動

(45,5,1~45,5,31)

### ○総務財政常任委員会(5月8日)

所管にかかわる市有財産について、現地調査をしたほか、閉会中審査を付託された請願、陳情について審査し、次の事件は採択しました。

なお市長の専決処分(市税条例の一部改正)の報告も受けました。

(1) (昭44) 陳情第28号別所沢官行造林処分促進とその収益の全額交付について

(2) (昭45) 陳情10号部落取付道路工事費の援助方について(横崎部落)

### ○総務財政常任委員会(5月21日)

財団法人大館市開発公社設立の趣旨について、市当局の説明を受けたほか、専決処分(一般会計予算)等の報告も受けました。

### ○教育産業常任委員会(5月9日)

「花岡幼稚園の新築」「釈迦内公民館の新築」「大規模農道」その他について、市当局の説明を受けました。

### ○厚生常任委員会(5月12日)

「国保税」「峠の家」「ゴミ収集」「市立総合病院」について、市当局の説明を受けました。

### ○議会運営委員会(5月23日)

5月29日に招集された第2回議会臨時会の運営について協議しました。

### ○建設水道常任委員会(5月25日)

御成町に建設した災害公営住宅の火災事故について報告を受け、現地調査をしたほか、神山桜町地区(花岡)簡易水道事業の進捗状況について報告を受けました。

### ○第2回議会臨時会

2日間の会期で開会された第2回議会臨時会は、専決処分3件、条例案2件、予算案2件が付議されそれぞれ原案どおり可決、承認されました。なお、会期中に開会された会議はつぎのとおりであります

5月29日 本会議、総務財政常任委員会、厚生常任委員会、教育産業常任委員会

5月30日 本会議、議会運営委員会

## 換地登記のため

### 登記簿を閉鎖します

市では大館土地改良区が施行した区画整理地域の換地計画を申請していましたが、45年5月15日づけて、認可されました。

そのため、閉鎖地区に該当する土地については、所有権の移転、抵当権の設定、その他土地に関する登記を換地登記完了まで一時停止になります。

停止期間は、第1区は46年2月末日まで、第2区は46年9月末日の予定です。この間、閉鎖地区の権利者の方々には何かとご不便をおかけしますが、ご了承くださいようお願いいたします。

### 《登記が閉鎖される土地》

(第1区) …大字は大宇、( )内は字

大茂内(向登々目木) 東(川北) 上代野(新綱上綱、下綱、柳橋、下堰) 下代野(下代野、中道南、清水) 大館(孤川原、太田面、田中堰北、田中堰南、細田道上二ツ屋境、玉林寺袋、清水堰合、下代野道下、一本柳清水、上代野中道合、上代野道上、上代野道下、観音堂東観音堂後、有浦道上、有浦道下、二本杉前、二本杉後、二本杉下、下町渡道上、三右エ門堰添、護摩木道上、護摩木道下、通町橋上、添町橋下、堂宮)

### (第2区)

大館(石仏、石仏後、石森、石森小道下、大中道下清水田、松木道下、松木道掛上り、万吉川原、沼館道南、沼館道上、川南館下、土飛山下、水門前)

片山(片山、古片山下、浮島、家下、中道上)

0万枚、調査個票は約7,000万枚になると予想されます。

※人口の年齢構成(日本)

	44年推計	40年国調	大9年国調
15才未満	24.0%	25.6%	36.5%
15才~64才	69.1%	68.1%	58.3%
65才以上	6.9%	6.3%	5.3%

※日本人の平均寿命…男69才、女74才

(43年、)厚生省資料

国勢調査では、人口をもれなく、また、重複なく調査するために、全国にわたって約57万の調査区が設けられています。この調査区には、国勢調査員が1人ずつ配置され、調査票の配布、取り集めなど実際の調査に従事します。

調査員は10月1日の1週間前から(9月24日から30日までの間に)担当調査区内の各世帯に「調査票」をくばり、調査票の記入を依頼します。10月1日から5日までの5日間の調査員は再度各世帯を訪問

水あそび、火あそびにご注意!!

### <社会を明るくする運動>

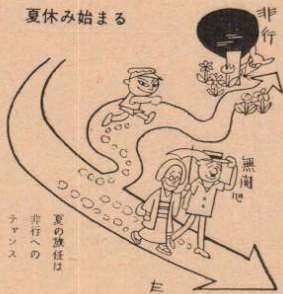
## 非行のない社会をあなたの愛の手で

20回目を迎えた「社会を明るくする運動」は、「社会的連帯の強化と青少年の非行防止」をテーマに7月1日から1カ月間、全県下一斉に展開されます。

現在、わが国の犯罪とくに青少年の非行の現況をみますと、都市集中化、広域化の傾向を加え、在学または勤労青少年の非行の増加、いわゆる中流家庭の青少年の非行化等の傾向がみられます。

これは、最近みられる社会的連帯の稀薄化と密接な関連があるものと考えられます。

このため、今回の運動は、住民各位が社会連帯意識の向上に努めつつ連帯的諸活動を強化し、とくに青少年の犯罪や非行のない明るい社会を築こうというものですから、市民の方々のあたたかいご理解と明るい社会をつくるための、力づよいご協力をお願いします。



夏休み始まる

夏の放課は  
非行への  
チャンス

### <非行防止のために>

青少年は明日の日本を担う身心ともにたくましい人間であるべきです。そのような若者が犯罪に足をふみ入れることは、だれしも大きな悲しみです。

これは勇気をもって人間として接すれば、必ずや防止できるものです。また、非行性のある青少年は事前に何らかの風潮があります。そんなときに、たと一言の理解と、愛をもって接すれば防止できるはずで

#### ※社会連帯の強化

非行少年は、一致して何か孤独感をもっています。すべての人が連帯して、あやまちのあった人たちの更生保護に力を入れ、以前の明るい人間にもどってもらうことを願おうではありませんか。



鳳凰山大文字焼き  
花火大会

とき 8月14日

### こんな場合は、ご相談を

#### ◇ 赤ちゃんや幼児では

- ◎歩行や手指の運動がおくれている
- ◎ことばの発達がおくれている
- ◎指しやぶり、つめかみ、どもり等の悪いせがある
- ◎毎日夜泣きする
- ◎何回もひきつけをおこす

#### ◇ 学童期では

- ◎学校を嫌う
- ◎知能が悪くないのに、成績が上らない
- ◎奇妙な動作や変な癖があったり、突然手足が動かなくなる
- ◎ぬすみ、うそつき、家出、火遊び等の悪いせがある

#### ◇ 思春期では

- ◎人に逢うのを嫌い、ひがみっぽく、学校をいやがる
- ◎きよくたんに親に反抗したり、乱暴する
- ◎酒やたばこをかくれてたしなむ
- ◎ぬすみ、家出、放浪、性的異常行為、その他の悪いせがある。

#### ◇ 成人では

- ◎生活がだらしく、働かなくなったり、次第に家の中に引こむようになる
- ◎ごはんも食べなくなり、無口になり、奇妙な動作、ことばを話すようになる
- ◎毎日のように酒のみ、金使いが荒く、家族に乱暴したり、近所に迷惑をかけたりする
- ◎異常に朗らかでおしゃべりになったり、あちこち歩いたり、反対に意味もなく沈んで仕事も億劫になる
- ◎舌もつれ話が下手になり、手足が不自由になって、急にぼんやりしてきた
- ◎高血圧や脳卒中後、不眠、頭痛があり物恐れの強い人

場所	大館保健所
日時	毎週木曜日 午後1時より
医師	大館保健所嘱託医 今井とよ

### <紙袋収集方式の利点>

家庭では	◎家庭に容器を持ち帰る必要がない ◎容器を洗う必要がない ◎共稼ぎや留守の時は安心してよい
衛生面では	◎敏速に積荷で交通上の支障が緩和できる ◎ホコリがでないため健康上よい。 ◎汚れた容器を取りあつたう必要がないため被服もよごれない。
街の美観上では	◎ゴミがこぼれない。 ◎汚れたからの容器が路上に放置されないためまちの美観をそこねない。
費用の面から	◎紙袋代は、ポリ容器代より、月40円位高くなりますが、節約時間を換算すると月108円位、節約になります。

## きれいなまちづくりは 清潔なゴミ処理から

#### ◎トイレにビニールなどは入れないように

トイレにビニールなど、水にとけない異物を入れると汲取作業を困難にし、屎尿処理場の機械にはさまって故障を起しますので、トイレにビニールを入れないようにしてください。

#### ◎ゴミ容器はポリから紙袋に

まちをきれいにし、ゴミ収集を清潔にそして能率的に行なうため、市では、9月から紙袋(特殊加工)に切り替えるため、目下この方法を検討しています。



## 紙上施設めぐり

### その③

#### 鳥潟会館

鳥潟会館は、花岡町の鳥潟家の第17代当主、故鳥潟隆三博士(京都帝大名誉教授)が、その晩年、心血を注いで造り上げた(新增築分)邸宅です。

敷地面積9,900㎡、建物744㎡という、重要文化財にあたいする京風づくりの広大な邸宅でもあります。昭和27年、博士が大阪で死去する前の昭和23年、郷土花岡町の町民のため、現状維持保存を条件に、末長く町民に利用されることを望んで花岡町に寄付したものです。(大館市への合併により、大館市が引きつづ)

建物は300年の歴史を持つ旧家で、昭和12年から5~6年の歳月をかけて、一部新增築したのですが、増築にあたっては、旧家の大部分をそのまま生かすことに努力し、池に面した三つの座敷、長い廊下でつないだ

化粧室、湯敷などは増築の際に付け加えたものです。(京都の大工等が設計、仕上げをしたもので能代の大工を中心に延1,000人の大工等の汗の結晶である)

玄関を入った大広間、神だな、仏間、居間などは今なお昔の面かげがしのべれます。

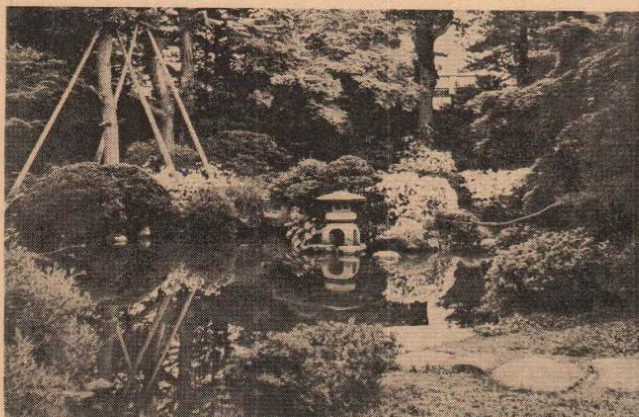
一方、新增築と同時に庭園づくりもはじまり、昔からの古木である、松、ヒバ等を背景に築山、それをたくみに配した岩石、灯ろう、そして池など建物との調和を考えたこの大庭園は、これまた京都の庭師によるもので、大館随一の名庭園であります。

また、東家も2カ所ありカヤブキ屋根の裏千家の茶室など、いかにも京都の庭園であらぶ風雅な趣があり、だれでも一度はここを見たくするような「鳥潟会館」の古き建物と庭園です。

申込は、花矢支所へ

見学は無料、部屋の使用料は1日10円です

写真は庭園の一部



(この文は、下川沿中学校長、鳥潟与一氏に書いていただいた文を一部割愛したものです)

## 夏バテ対策

7月中旬をすぎると暑さもいよいよ本格的になってとくに日本の夏は、温度と湿度が高いため、からだにこたえます。

日ごろ、健康には人一倍自信をもっていても、人はいえないだるさを自覚したら、夏バテとみていいでしょう。これは、高温多湿で体内のホルモンのバランスがくずれためだと説明されているようですが、それでは一体どうすれば夏バテを防ぐことができるか、それぞれ人によって対策を工夫なさってまいりますが、一般的にいってつぎのような点と考えられます。

まず、①ビタミン類をたっぷり摂ること、②体内の新陳代謝をよくするために、酸をとることです。

よくつかれたときに、甘いものは確にかつかれをとってくれますが、甘いものを吸収するためには多量のB1が必要なのです。

夏は、体内でB1の消費がさかんになりますから、甘いものに頼ってつかれやだるさを取ろうとするのは、回り道もいとこで、これではかえって、だるさを増す結果になります。

こういうときには、梅干しや酢をきかした野菜類をたくさんとるように心がけたいものです。でも、あまり神経質に考えることはありません。ただ暑いからといってごろごろしていることはかえってマイナスです。

要するに夏こそ積極的にからだを動かし、汗をかき、おなかをすかして食事ととり、とく眠る……これが結局いちばんの夏バテ対策といえましようか。

### 胃検診の申込受付中

8月18日から各地区ではじまる胃検診の申し込みは7月1日から受付しています。受診希望者は、電話でも結構ですので、住所、氏名、生年月日、世帯主名を厚生課（電話2-1212内線214番）へお知らせください。

各会場の定員は100名（体育館は200名）ですので、早やめにお申し込みください。  
なお、料金は1人600円ですが、40才以上の方には市で300円補助しますので、300円になります。

### 3才児検診

大館保健所で行なう3才児検診をつぎのとおり行ないますのでお知らせします  
該当者——生れて3回目の誕生日が過ぎ、4回目の誕生日前の方（日程）

場所	月日	該当地区
二井田公民館	7月1日	二井田
真中	7月2日	真中
十二所	7月3日	十二所
下川沿	7月6日	下川沿
中央公民館	7月8日	大館・上川沿
〃	7月9日	大館・上川沿
大館保健所	7月10日	御成町
白沢公民館	7月13日	矢立
花矢	7月15日	花岡
釈迦内	7月16日	釈迦内
長木	7月17日	長木

時間 午後1時～午後3時

### 健康相談日

市の保険婦による健康相談です。  
血圧測定、乳幼児の健康管理、家族計画など、お気軽にご相談ください。

#### <7月、8月の日程>

場所	7月	8月
釈迦内出張所	6日	3日
二井田公民館	7日	4日
真中	1日	5日
長木	2日	6日
十二所	3日	7日
花矢支所	20日	17日
上川沿公民館	21日	18日
下川沿	15日	19日
矢立診療所	16日	—

時間 午後1時～3時

### 成人式のご案内

とき 45年8月15日(土)  
成人される方—  
昭和24年4月2日から  
昭和25年4月1日  
までに生れた方。  
※7月15日頃までに案内状が届かない方は市の教育委員会までお知らせください。

### 引揚者特別交付金の請求は 46年3月まで

昭和20年8月15日の終戦まで、1年以上外地に生活の本拠をもっていた人に対して交付金を支給しています。  
この請求期限は、今年の3月末日でありましたが、今回請求期限が改正され、昭和46年3月31日までにになりました。まだ、この交付金（2万円から16万円までの段階がある）の請求をしていない方は、早やめに市の福祉事務所で手続きをしてください。

### <交通事故>

#### 巡回相談所開設

7月7日(火)  
8月4日(火)  
時間 午前10時～午後4時  
場所 市民相談室  
相談所では、交渉のすめ方、賠償金請求のしかたなど無料で指導助言します。

### <市民体育館>

の会と催しもの  
—7月中—

- 5日 10周年記念式典(立正育成会)
- 8日 鳳鳴高校吹奏学部定期演奏会 午後4時
- 10日 民音例会(東京凡太ショウ) 午後6時
- 11日 } 大館、北秋中学校卓球大会
- 12日 }
- 13日 大館連合婦人会バレーボール大会
- 15日 行政協力員協議会
- 18日 全県消防大会
- 19日 県北婦人会バレーボール大会
- 21日 大館工業高校吹奏楽定期演奏会
- 24日 東京歌舞伎 老人クラブ役員慰安会 午前9時
- 26日 ギター研究発表会(畠山久四郎) 午後1時
- 29日 社会保険説明会

### 環境づくり運動

#### 7月の実践項目

あなたのまち、職場、お家を  
花で、美しく  
飾りましょう

### <中小企業の皆さんへ>

#### ◎運転資金設備資金を融資します

大館市中小企業振興資金をつぎの要領で受付しておりますので、ご希望の方はいつでもお気軽にご相談ください。  
対象者—大館市に1年以上住所または事業所を有し、納期の過ぎた市税を完納している中小企業者。  
貸付枠—1億5,000万円  
取引金融機関—秋田、羽後、秋相、青森、弘相、大館信用、土崎信用の大館所在の本店  
貸付限度—100万円以内  
貸付期間—運転資金は1年以内  
設備資金は3年以内  
返済方法—一括または割賦

保証人—資力のある者1名  
貸付利率—年利率 1年以内8.4%  
1年以上8.8%  
保証料—年利率1.16%以内  
対象外業種—農林、金融、不動産、仲立、自由業とバー、キャバレーなどの遊興業  
申込期限—市役所商工課、花矢支所(申込用紙は、各金融機関、保証協会、商工会議所、商工会にあります)  
申込期限—なし  
その他—業況によっては、50万円まで無担保、無保証人扱いかいもできます。

#### ◎設備を貸与します

秋田県中小企業設備貸与公社では、つぎの要領で機械等の設備を貸与しますので、ご希望の方は申し込みください。

1. 受付期間 45年7月1日～31日
2. 申込先 市商工課を経由のうえ、2部公社へ提出すること

#### 3. 申込みの注意

- (1) 当該申請設備は当社が買取りのうえ、申込企業に貸与するものです。
- (2) 従業員50人以下であること。
- (3) 税金を完納していること。
- (4) 関係添付書類を完備すること。

### 農村婦人の

#### 健康相談室

※対象 60才未満の農村婦人  
※時間 午前10時～午後2時30分

#### 〔7月の日程〕

場所	月日
大館市農協4階ホール	7月20日
長木公民館	7月22日
下川沿公民館	7月24日
杉沢小学校	7月30日

7月の納期  
7月31日までに協力ください

所 得 税 第1期	国民健康保険税 第1期	固定資産税 第2期
--------------------	----------------	--------------

### 妊婦への牛乳支給範囲が拡大!

今年の4月1日から健康な子を産み、育てるため、県が提唱推進している「不幸な子どもを生まない運動」の一環として、妊婦に対して牛乳の無償支給を実施しておりますが、このたび支給範囲が拡大支給されることになりました。  
当初支給範囲は「昭和45年4月1日以降妊娠届を出した妊婦」だけでしたが「昭和45年3月31日以前妊娠届を出した妊婦で、出産予定が4月1日以降の方」にも支給されることになりました。  
該当者は母子健康手帳を必ずお持ちになり、市民課窓口までお越しください。支給券を交付いたします。  
なお、花矢地区の方は花矢支所、十二所地区の方は十二所出張所で、交付いたします。

### 社会保険相談日

七月二十日(火)  
場所—市民相談室  
時間—午前九時～午後三時

実施時間は毎戸に配付している

日程表のとおりです……

### 予 防 接 種

……市民の健康を守る市の仕事です

場 別	市民体育館	釈迦内公民館	長木公民館	上川沿公民館	下川沿公民館	真中公民館	二井田公民館	十二所公民館	花矢公民館	矢立診療所	摘 要
乳 児 検 診		7月23日	7月24日	7月28日	7月20日	7月21日	7月22日	7月30日	7月27日		対象—44・5・1～45・4・30 までの出生者
百日せき ジフテリア	(2回目)	7月9日	7月10日	7月10日	7月7日	7月7日	7月7日	7月8日	7月8日	7月8日	対象—44・8・1～45・2・28 までの出生者
	(3回目)	7月30日	7月31日	7月31日	7月28日	7月28日	7月28日	7月29日	7月29日	7月29日	
ツ 反 B C G 接 種 検 診	7月1日と 14日	7月15日	7月15日								対象—生後3カ月以上で 小学校入学以前の者
	7月3日と 16日	7月17日	7月17日					7月2日	7月2日	7月2日	