

住 民 登 録

6月1日現在

前月比
人 口 77,643 (+88)
{ 男 37,307 }
{ 女 40,336 }
世帯数 19,776 (+25)

お お だ て

編集と発行—大館市役所  
 発行年月日—昭和46年7月1日  
 発行日—毎月1日  
 定価1部5円

昭和43年3月1日第3種郵便物認可

この夏は青少年プールで..... 7月16日から開場

45年の8月から工事を進めていた「大館勤労青少年プール」が市民体育館のふきに完成し、7月16日から開場することになりました。

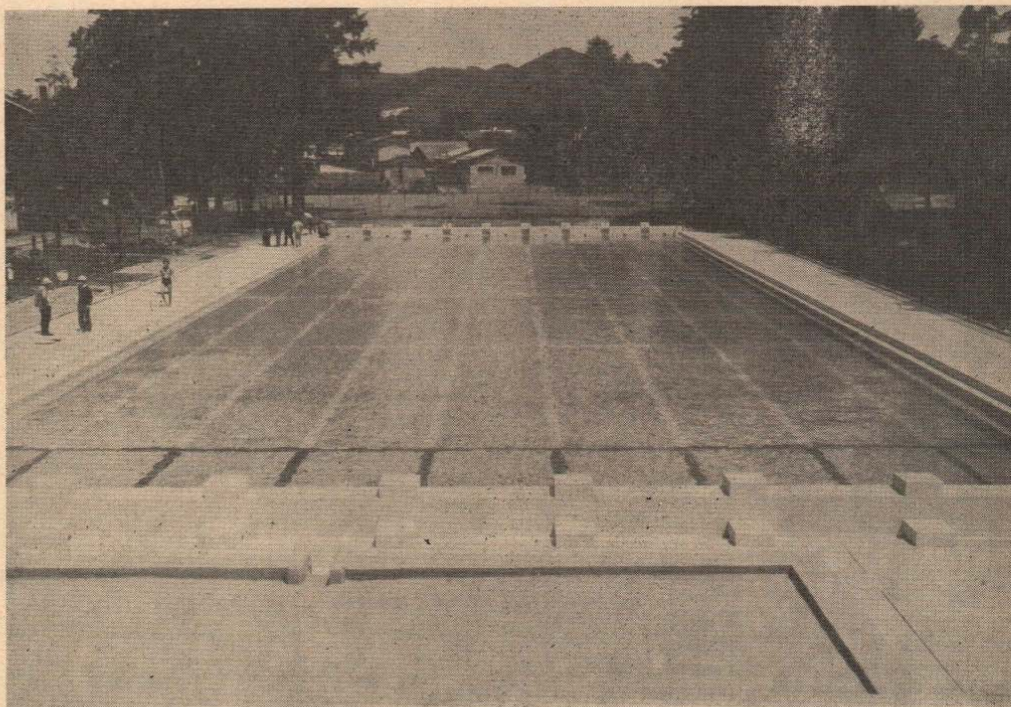
このプールは、雇用促進事業団が、勤労青少年の体位向上と健全育成をはかるため設置したもので、開場後は市役所で管理することになります。また、このプールは一般市民の方々にも利用させることにもなっておりますので、この夏はご家族そろって、プールをご利用ください。

<プールの規模>

- 長さ50m、巾18.4mの8コース
- 水の深さ1.3m~1.5m
- 管理棟内には、男女別の更衣室、便所、シャワー室などが完備されています。

<子どもプール>

管理棟(写真下)の右側に子どもプールをつくっています。7月中旬に完成の予定ですので、もう少しお待ちください。



【写真】上は完成した五十メートルプール、左は管理棟

〔プールの使用料金〕

- ◎小学校児童 1人1回 20円 (4年生以上)
- ◎中学生 " " 30円
- ◎高校生(大学生含む)" " 50円
- ◎一般 " " 100円
- ◎勤労青少年(勤労青少年ホームから利用証を交付されている者)と身体障害者は1人1回、20円です。

〔水泳時間〕

- 第1回—10時~12時
- 第2回—13時30分~15時30分
- 第3回—17時30分~19時30分

※第3回は高校生以下の人は使用できません。  
 ※一般プールは、幼児、小学3年以下は使用できません。  
 ※ロッカーの備えつけはありませんので、プールに来る時は着がえやはき物をつむビニールふろしきをお持ちください。

犬の放し飼いはやめよう

「犬のまち大館」の名は広く知れわたっているところですが、しかし、まちのいたるところに見られる犬の糞には、目をそむけたくもなるし、市民の皆さんからはもちろん、大館を訪れる旅人たちからも苦情が多くでているところですが、愛犬家の皆さん!

朝夕の運動時の犬の脱糞は、道路や公園に放置しないで、土の中に埋めるなどして処置してください。美しいまちづくりのためにも、愛犬家の皆さんのご協力をお願いします。



犬の放し飼いは危険です  
 犬は必ずつないで  
 飼いましよ

鳳凰山 大文字焼

8月15日  
 午後8時点火



### 6月定例市議会

# 公害課の設置きまる

☆☆☆☆ 6月定例会は、6月12日招集され、昭和46年度一般会計補正予算案などの議案  
 ☆☆☆☆ 20件、報告4件、認定1件を審議した結果、いずれも原案どおり可決し、6月18日、  
 ☆☆☆☆ 7日間にわたる日程を終えました。市議会の最終日には、任期満了になった助役および監  
 ☆☆☆☆ 査委員選出の案件が提出され、助役には、竹内福哉氏（再任）と収入役であった山城雄三  
 ☆☆☆☆ 郎氏の2人の助役が選任されました。また、監査委員には、田畑文治氏が選任されました  
 ☆☆☆☆ 以下、こんどの市議会できまった主なものは、つぎのとおりです。――

☆☆☆☆  
 ☆☆☆☆  
 ☆☆☆☆  
 ☆☆☆☆  
 ☆☆☆☆  
 ☆☆☆☆

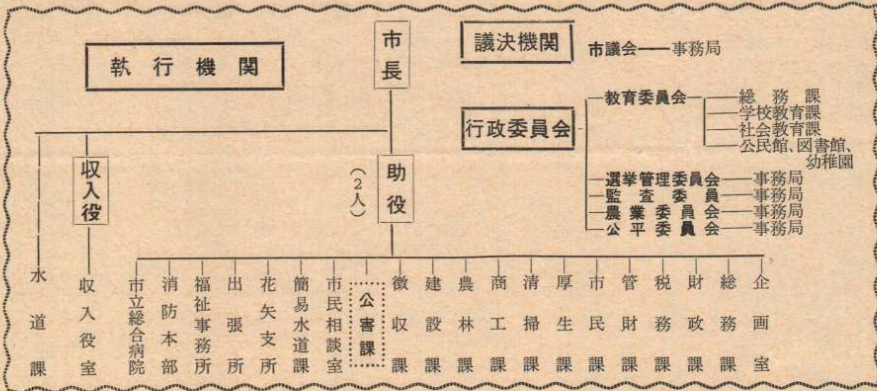
- ◎ 待望の曲田橋のかけ替えと黒沢橋、赤沢6号橋のかけ替えに着手することにした。
- ◎ 運動公園を新設する計画のもとに、その土地を購入することにした。
- ◎ 墓地公園の園路広場の工事を行なうことにした。
- ◎ 下水道の水路布を購入することにした。
- ◎ 釈迦内小学校の建設に514万円を追加した。
- ◎ 除雪ドーザーを購入することにした。
- ◎ 米代川北線の新設事業は8,480万円を追加した。

### ◇公害課の新設

(場所は別棟1階―福祉事務所の隣り)

昨年7月、企画室内に公害係が設けられ、河川汚濁の調査や家畜公害の防止などを積極的に進めてきたところです。最近の公害問題の重要性を考え、この公害係を7月1日から公害課として新設し、公館の調査や対策に力をそそぐとともに、いままでは、市民相談室の仕事であった交通安全の仕事も、この公害課で行なうことになりました。

今度の公害課の新設によって、市の機構はつぎのようになります。



### ◇印鑑条例の改正.....9月1日から

印鑑条例が全部改正され、印鑑登録のできる者の範囲や印鑑登録の変更のしかた、さらに登録できる印鑑の規模などが具体的に定められています。

また、この改正によって、登録している者が印鑑登録の証明を要する場合は、印鑑持参の必要はなくなり、印鑑登録票を電子コピーによって複写したものが交付されることになるため、窓口事務がスピード化され、さらに交付手続も簡素化されることとなります。

### 市立病院の手数料を改正...7月1日から

市立総合病院の手数料がつぎのように改正されました

- ◆ 人間ドックに2日間入院した場合の料金が2,000点になりました(7日間の場合は従来どおり4,500点)
- ◆ 死体検案料が500円から2,000円になりました

◆ 手数料

※ 証明書	300円
※ 普通診断書	
ア) 規定用紙に記入したもの	500円
イ) 各事業所の所定用紙に記入したもの	500円
ウ) 上記以外の用紙で記入事項の多いもの	700円
※ 特殊診断書	
ア) 自動車損害賠償責任保険請求診断書	1,000円
イ) " " " 明細書	500円
ウ) 恩給診断書	1,000円
エ) 厚生年金診断書	1,000円
オ) 身体障害者診断書	1,000円
カ) 国民年金障害診断書	1,000円
キ) 裁判所用診断書	2,000円
ク) 死亡診断書	1,000円
ケ) 死体検案書	1,000円
コ) 銃砲所持免許証用診断書(初診料含む)	500円
サ) 生命保険証請求書用 " "	1,000円



竹内助役



山城助役

### 監査委員に 田畑文治氏 (長木川南6番地)

46年2月2日で任期満了になった緑川大二郎氏と浅利兵治氏の後任として選出されたものです。

### ◇一般会計に3億1,823万5,000円を追加

一般会計の歳入、歳出の総額に3億1,823万5,000円がそれぞれ追加されたため一般会計の総額は29億059万6,000円になりました。

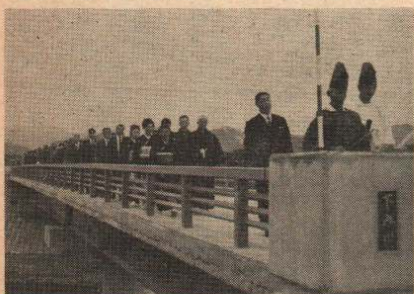
- 追加分のうち、歳入の主なものを拾ってみると、
- ◎ 45年度からの繰越金が1億1,920万円
  - ◎ 米代川北線新設事業、曲田橋かけ替え事業、公園新設事業等への国庫支出金が9,606万円
  - ◎ 道路舗装整備などの市債が7,220万円
  - ◎ 集団転換事業促進などの県支出金が2,411万円
- 歳出のうち、今度の補正予算で明らかにされた事業としては、
- ◎ 車で来庁する市民が多く、庁舎前の駐車場がいつも混雑しているため、市民の皆さんにはご迷惑をかけてきたところです。このかん和をはかるため、テニスコート附近に駐車場をつくることにした。
  - ◎ 7月オープン市民プール(50m)のそばに、子ども用のプールをつくることにした。
  - ◎ 市道11線の舗装を実現することにした
- 年度当初、粕田線、立花線、釈迦内―松木線の舗装を予算計上してあるが、今度の補正では、根下戸線などの舗装および道路の改良に7,850万円を計上した。

## 高館橋が完成

昨年9月から着工していた高館橋が完成しました。高館橋は、松木部落と釈迦内を結ぶ下内川にかけ替えられたもので、かけ替えにあたっては、高館山で黒鉱の発掘を進めている三菱金属鉱業KKの多大なご協力をいただきました。

新しくできたこの橋は、延長54m、車道幅4.5m、舗道1.5mの永久橋で、市が総工費2,000万円を投じて完成させたものです。

橋の完成式が行なわれた6月9日には、市から石川市長らが参列し、地元あげて参列した松木の方々はじめ、三菱金属、工事関係者らとともにこの完成を祝いました。松木の学童の通学、黒鉱の運搬等のかけ橋となる高館橋のはたす役割は大きいものがあり、地元の喜びようも大変なもので、この日は、松木の郷土芸能、獅子舞などの披露うなどもあり参列者のかっさいをあげました。



## 大館 花矢 農協の合併成る

45年12月25日、合併協議会を設立し、以来、数度の協議会を開くなど、大館と花矢農協の合併を両方で推進してきたところ、今年の4月8日には、市長立ち合いのうちに合併予備契約書に両組合長が調印、そして、6月10日には合併登記完了というように、早やばやと両組合の合併が実現した。

合併登記が完了した6月10日をもって、新大館農協が誕生したことになったわけですが、今度の合併方法は花矢農協は一切の財産を大館農協に引きつぎ、この日をもって花矢農協は解散する、という方法をとっているがいずれにせよ、この合併によって、大館農協は、組合員数4,967人、総代数520人、理事30人を有する県内では秋田市農協につぐマンモス農協になったわけです。

大館市農協は、昭和39年3月31日、大館、釈迦内長木、雪沢、上川沿、下川沿、真中、二井田、十二所の9つの農協(いずれも昭和23年8月の農業会の解散によって設立)によって発足したもので、今度の花矢農協との合併はこれにつぐ2度目の合併であります。

農業をめぐる経済情勢がきびしくなっている今日、農協のはたす役割は非常に大きなものがあるが、今度の合併によって、大館の農家が農協から受ける恩恵も均等化され、また市の行政と一体化のもとに農協活動が推進されることにもなり、農家の経済的、社会的地位の向上をはかる意味あいからも必要でかつ、適宜な合併であるといえると思います。

一方、合併後の組合の運営方針と事業経営方針として第1に事務分掌を明確にしながら組合員との連携を深めることを上げ、そのためには、企画会議、部落座談会の



開催と、営農と生活指導の強化を図ることになっている。

第2に、市の農林行政等との連携、農協青年部、婦人部活動の推進などによって、営農計画の樹立や農協事業推進をはかるなど適切な組合運営を図ることになっている。また、事業方針では農家の生活安定と向上をめざすため、うまい米作りの推進などの指導事業をはじめ、貯金などの信用事業、共済事業、購買事業、販売事業、倉庫事業、種子センターなどの特殊事業を強化し、農家の所得増大をはかる方針をうたっている。

とにかく、3年ごの資産を48億1,816万800円(合併時点では34億1,548万円)をメドに推進される諸事業には、農協自体の発展のため、強いては、農家や市民経済の向上のためにも一致協力し、マンモス農協その名にふさわしい充実した農協の確立が大いに期待されているところです。



私たちは、豊かなふるさとの自然美をたずねることを忘れてはならないだろうか……というこで、市では44年に市民の健全な体育レクリエーションの場としてのハイキング、登山コースを設定し、今年に入ってから16コース全部に道標（道案内）を立てました。

# は招く

ハイキングコース

## 16のハイキング、登山コースの名称

- |            |           |
|------------|-----------|
| 縫殿山登山コース   | 花越街道コース   |
| 社会科コース     | 長木川溪谷コース  |
| 釈迦湖、手代コース  | 鳳凰山大文字コース |
| 秋葉山登山コース   | 高森山登山コース  |
| 淡島丘陵、くらかけ山 | 沢尻、新沢コース  |
| 二井田・五輪台コース | 象ヶ倉コース    |
| 雪沢牧場コース    | 一本松コース    |
| 獅子ガ森コース    | 自然科学コース   |

ふるさとの山に向ひてよまふことよし  
ふるさとの山はありがたきかな  
郷土

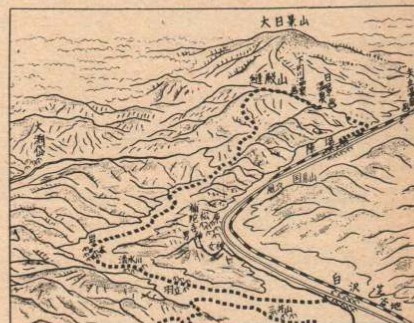
市内にも、私たちの知らない景勝地がたくさんあります。学校、職場そしてご家族のレク等にご利用し、郷土の自然美を再認識したいものです。なお、各コースの案内図は商工課で差し上げておりますので、遠慮なくお来りください。

市で作成してある案内図には、16コース全部の名称とそのコースの距離などが、石田浩川氏の書いた鳥瞰図とともに、くわしく記載されています。

例えば、下の縫殿山コースの紹介として、白沢から縫殿山頂を経て、日景温泉に至る距離と登山に要する時間が書かれています。

また、コースの特色として縫殿山は、市内で一番高い山であること（769m）や谷間ではきれいな系滝、中腹では高山植物が観賞できる。さらに、秋にはブナ林の中でキノコ取りも楽しめるなど、市の商工課が踏破して得たコースの特色が書かれています。

縫殿山登山コースの案内図



### 家庭で

### 造れる果実酒

酒税法の改正で、家庭で造ってよい果実酒は、ぶどう以外はなんでもよいことになりました（果実、野さい、木の実など）

ただし、果実等を混和後アルコール分1度以上発酵させてはいけません。

（大館税務署）

## 無謀運転を追放しよう！

酒よい運転などによる悪質な交通事故が多発しています。

6月13日（日）十二所までの取りの車が居眠り運転により松の木に衝突、同乗者1人が死亡。

同日、八幡平村ではマイクロバスが川原に転落、6人死亡、6人重傷するという事故が起っています。

7月は居眠り運転が多くなりがちです、そのため、大館市と警察などが一体となって無謀運転防止の運動をすすめているところです。

- 町内、PTA、婦人会などの会合では交通事故防止の話しあいを持つ
- 会社、商店などでは、運転者に対する酒のみ運転、無免許運転、スピード違反、過労運転防止の徹底をはかる。
- 運転者に酒をのませない運動を各家庭で徹底する。など、みんなで無謀運転の追放に協力しあいましょう

## 水魔から、子どもを守ろう

### 人工呼吸は口から口へ

水がぬるむとともに、川や池などでの水の犠牲者が多くなってきます。

昨年、県内で6月から8月までの間に水の事故で亡くなった人は28名おり、その4割までが中学生以下の子どもでした。子どもの中でも、とりわけ幼児の事故が大半を占めており、その原因もすべてが親の不注意から起っています。

いたましい幼児の水死事故を防ぐため子どもと家族との連絡を密にすると、幼児には、用水堀や川などに近寄らせないなど、十分心がけて欲しいものです。ところで、万が一、水におぼれた場合その応急処置を知っていれば助かる可能性は十分あるわけです。参考までに人工呼吸の方法を書いてみます。

それには、手のひらと腕との境にあたる、もつとも力のはいる部分を当てその上からもう片方の手を重ねて、

1分間に60回の速さで強く押す。ただし、3才～4才ぐらいまでの幼児は、あまり強く押すと骨が折れてしまう恐れがあるので、幼児には、腕の力で押さず、両手で患者の胸をつかむようにしながら、2本の親指を重ねて押します。

できれば、図Bのように、人工呼吸と心臓マッサージを併用したいものです。ただし、心臓マッサージをするときは鼻はつままないこと。

### ●水の吐かせ方

患者が水を飲んでいられると思われる場合には、図Cのように自分のひざの上に横にして、胃の上腹部を持ち上げ、首を横にして吐き出させます。

### <人工呼吸の方法>

—（マウス ツウ マウス方式）

#### ●心臓が動いていて、呼吸が止まっている場合

- ①患者の口の中に水や異物があると危険なので、口をあけて確かめ、何かあったら指にハンカチを巻いて取り出す。
- ②堅い床の上にあお向けに寝かせ、図Aのように片手であごをあげ、反対の手で鼻をつまみます。
- ③それから深呼吸をして自分の口を患者の口にぴったり当て、思いっきり息を吹き込むのです。速度は1分間に15～20回
- ④息が入ると上腹部がふくれるのでわかりますが、確かめながら患者が自分で息をするのがはつきりするまで、休みなくやります。

#### ●心臓も呼吸も止まっている場合

心臓に手を当ててみて、もし止まっていたら、まず、ミゾオチの上の方、胸骨の下部分を押し、心臓の血液を押し出させます。



【C】呼吸が止まっている場合  
【B】心臓も止まっている場合  
【A】水を吐かせる方法

## 放送と著作権

46年1月1日から、新しい著作権法が施行されました。新法も旧法も、著作権保護の目的には変わりないのですが、ここで私たちに関係の深いことについて問答式で解説してみました。

（問）音楽放送などを、家庭でテープに録音して音楽を楽しむ場合は法にふれないか？

（答）新法第30条で、私的使用のために使用者は著作物を複製（録音、録画、印刷、写真、複写を含む）することができるようになっています。

ただし、この私的使用というのは、個人的使用、家庭的使用、あるいはこれに準ずるものに限られた範囲内での使用など、非常に狭い範囲の中に限定されています。

また、使用する人だけが複製できることになっていますので、テープの交換グループのようなものをつくって、組織的に利用するようなものは許されません。

（問）学校で、学校放送番組などを録音、録画してそれを授業に利用できるか？

（答）学校の先生が自分の授業のために、放送番組を録音、録画することは、必要と認められる限度で許されます。これは、放送の録音、録画だけでなく、公表された著作物の複製や、実演、レコードの利用も認められます。

しかし、教育目的であれば、権利者の経済的利益を無視してよいということではなく、たとえば、ある学校で集録したテープを、ほかの学校に貸したりすることまでは、認めていません。

（NHKだよりから）

七月一日から一カ月間、二十回目の社会を明るくする運動がはじまっています。青少年の非行、非行防止、そして社会連帯の強化をはかるため、保護司会、BBS会などが中心となって運動を展開しています。家庭内での話し合いを深め、勇気と愛をもって非行防止に市民あげてとりくみたいものです。

## 社会を明るくする運動

### <血圧の精密検診>

7月1日から申込を受付

市では、8月26、27日の両日、市民体育館で血圧の精密検診を行ないます。この検診の申込受付は、7月1日から始まっていますので、受診希望者は、厚生課へお申し込みください。  
申込方法—ハガキ、電話など何んでも結構です。住所、氏名、生年月日、世帯主をはっきり

いて、厚生課へお申し込みください。  
料金 ひとり1,000円  
30才以上の人は500円(市で500円補助)  
受付制限 申込者300人に達するとしめ切らせていただきますのでご了承ください。

### <胃検診> は7月21日から—

6月中に受診希望者を募った胃検診の日程はつきのおりです。申込者は必ず事前に会場においでください。料金は当日会場に持参願います。

- 十二所公民館 — 7月24日
- 二井田公民館 — 7月26日
- 真中公民館 — 7月27日
- 下川沿公民館 — 7月28日
- 釈迦内公民館 — 7月29日
- 市民体育館 — 7月30日
- 上川沿公民館 — 7月31日

場所	日
白沢公民館	7月21日
花矢公民館	7月22日
長木公民館	7月23日

時間、各会場とも、午前6時30分から、8時まで受付します。

### 婦人ガンの検診

希望者は指定医へ

婦人ガンの検診があります。検診を希望する方は、直接、下記のいずれかの病院、医院で受診ください。

検診日—7月23日  
7月28日  
7月30日  
時間—午後1時30分～3時30分  
(時間はお守りください)

<指定医>  
●秋元産婦人科医院(常盤木町)

- 石塚医院 (向町)
  - 奥田産婦人科医院 (清水町)
  - 市立総合病院 (豊町)
  - 佐藤医院 (十二所)
  - 佐藤産婦人科医院 (長倉町)
  - 渡辺医院 (御成町)
  - 立石産婦人科医院 (御成町)
- 料金—ひとり900円  
30才以上の婦人には、市で300円補助しますので、600円です。

### <3才児検診>

<対象>生れて3回目の誕生日が過ぎ、4回目の誕生日前のお子さん。

場所	日	時間
十二所公民館	7月2日	13時～15時
二井田公民館	7月3日	9時～11時
下川沿公民館	7月5日	13時～15時
白沢公民館	7月12日	〃
花矢公民館	7月16日	〃
真中公民館	7月19日	〃

- 大館保健所 7月21日 〃
- 長木公民館 7月23日 〃
- 中央公民館 7月28日 〃
- 〃 7月29日 〃
- 釈迦内公民館 7月30日 〃

(注)●上川沿地区の方は、中央公民館で受診ください。  
●くわしいことは大館保健所へおたずねください。電話 2-4164

### <乳児検診>

<対象>45年5月1日から46年4月30日までの出生者

会場	日
白沢公民館	7月6日
花矢公民館	7月7日
長木公民館	7月8日
十二所公民館	7月9日

- 二井田公民館 — 7月13日
  - 真中公民館 — 7月14日
  - 下川沿公民館 — 7月15日
  - 上川沿公民館 — 7月16日
  - 釈迦内公民館 — 7月20日
- 時間 午後1時～3時

※旧市内および当日都合の悪い方は、大館保健所の育児相談日をご利用ください。

### <7月の健康教室>

市の保健係では、みなさんに病気になる正しい知識をもつていただき、健康で明るい生活ができるよう、健康教室を

開いています。7月の日程と講師の方々はこちらのとおりです。おさそい合せのうえ、おいでください。

日	場所	講師	内容
7月21日	松峰児童館	渡辺節躬先生	婦人科の病気について
7月22日	真中公民館	鈴木蔵人先生	子どもの病気について
7月27日	中央公民館	武内謙三先生	ガンの常識

時間 いずれも 午後1時から

### 成人式のご案内

日時—46年8月14日(土)午後1時より  
会場—大館市民体育館  
該当者—昭和25年4月2日から26年4月1日までの出生者

※案内状は7月中旬までに差しあげます※市内在住の方以外でも参加を希望する方は、教育委員会社会教育課、成人式係までお知らせください。

参加しよう



ことしも中央公民館主催の十和田湖畔の沢キヤンパ場が開設されます。学校、町内、職場などの参加をおすすめします。  
中学生120円  
小学生100円  
申込先—中央公民館  
申込〆切—7月10日(土)まで  
参加団体の—7月12日午後3時  
打合せ会 中央公民館で  
持ち物などくわしいことは、中央公民館へおたずねください。

### 中小企業の皆さんへ

設備と機械類を貸与

4月に発足した秋田県中小企業振興公社では、県内で中小企業を営んでいる皆さんに設備と機械類の貸与事業を行なっています。貸付の要項は下記のとおりですが貸与を希望する方は、市の商工課、商工係へご相談ください。

- 貸与条件—県内に工場または事業所を有し、引きつづき1年以上同一事業を営み、秋田県税(事業税)を滞納していない法人と個人
- 設備貸与—原則として、従業員20名以下で平均年利益300万円以下
- 機械貸与—従業員300名以下の中小企業であること。
- 貸与価格—20万円～600万円
- 貸与期間—原則として、4年6ヶ月
- 保証金—貸与機械、設備の価格×10%
- 各回復還額—貸与機械設備の価格× $\frac{1}{\text{貸与期間} \times 2 - 1}$
- 申込み期間—7月1日～7月末日  
※くわしいことは、市の商工課へおたずねください。

### 国民金融公庫で

融資相談所を開設

公庫融資は、一般に銀行等の金融機関の融資に比べると、とつきにくいといったイメージがあるようです。そのため、公庫では大館商工会議所の協力を得て、同会議所内に融資相談室を開設しました。この相談には、支店長が直接向いてお客様の声をじかに聞き取り、大館保健所との相談も兼ねておこなっていますので、遠慮なく利用いただきたいと思います。

5月27日に開設した相談日には、たくさんの方が相談に訪れ、大変好評をいただいたため、今後も毎月の第2、第4の木曜日(午後1時から午後3時まで)に定期的に開設することになりました。なお、この相談日に都合がでない方は、国民金融公庫大館支店(三の丸)に直接おいでください。  
7月融資相談日  
7月8日 7月22日  
ところ 大館商工会議所

### 行政相談員のご利用を

46年4月1日づけで、つきの方々から行政管理局長官から行政相談員に委嘱されました。役所や公団などが行なう仕事で納得のいかなない方がありましたらご相談ください。  
岡本フツ氏 桜町18-1番地  
電話 (2)1348  
竹村達朗氏 金坂21-3番地  
電話 (2)2878  
山本万助氏 花岡町アセ石  
電話(花岡)5372

### 所得税の第1期分は

7月31日までに—  
7月は所得税の予定納税第1期分の納税をする月です。納期限におけると、8月1日から8月31日までは年利7.3%、9月1日からは14.6%の割合で延滞税がかかりますから、納期限までに必ず納めるようにしてください。納税には、預金口座から自動的に振り替えて納税する振替納税制度をご利用ください。  
(大館税務署)