

住民登録

8月1日現在

前月比

人口 77,923(+262)

{男 37,458  
女 40,465}

世帯数 19,874 (+83)

# おおだて

編集と発行—大館市役所  
発行年月日—昭和46年9月1日  
発行日—毎月1日  
定価1部5円

昭和43年3月1日第3種郵便物認可

市が総事業費3億7,768万円の巨額を投じ、昨年10月から着工していた「公営卸売市場」が8月20日に完成し、8月27日から業務を始めました。

東北地方にも数多くの民営の卸売市場はあるが、公営の卸売市場としては仙台市と盛岡市の2市で設置されているにすぎないので、結局、本市の市場は東北では3番目のものになります。

(マンモス)

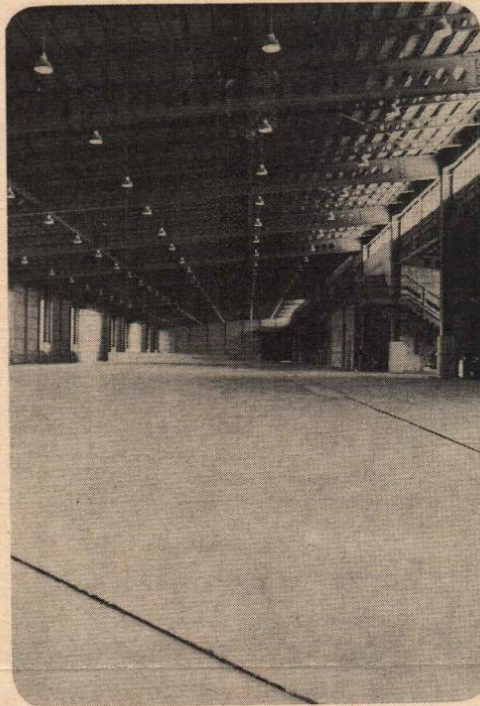
## 公営卸売市場オープンす 東北では3番目の公営市場

オープンした卸売市場は、2万8,070㎡(約8,506坪)という広大な敷地の一角に建てられ、市場棟、買荷保管所、冷蔵庫室などの面積を合わせると、5,873㎡(約1,779坪)もある広くデッカイ建物で、この規模は、全国の公営市場で中でも有数なものといわれています。

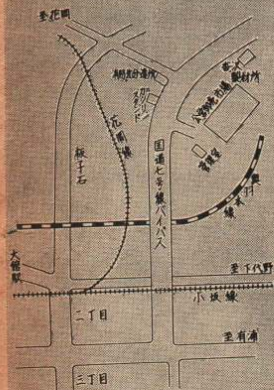
公営卸売市場は、魚、野菜、果物などの生鮮食料品の流通を円滑にしながら、新鮮な食料を安く消費者に供給することにより、ガラス張りの取り引きの内容からして、物価の上昇を抑制する大きな役割をはたすことになるわけです。

また、この市場のオープンで、生鮮食料品の取り引き経済圏は県北一帯はもちろん、岩手、青森の両県にまでおよぶとされ、広域化して大量生産と大量消費体制のもとで行なう卸売市場の役割は大きく、市民の消費生活そして物価安定にプラスされる面が著しく、私たちにとっては画期的な卸売市場のオープンといえます。

関係記事は2面に



長さ130m・幅32mもある市場の内部



卸売市場の全景

### 公営卸売市場

## ガラス張りの取り引きで物価の安定に貢献

市では、公営卸売市場の運営を「大館市青果魚類卸売K・K」に委託しました。この会社はいままで生鮮食料品の卸問屋であった三ツ倉商事、八代商店、中央青果市場、八木橋商店、芳山商店、食品デパート、大館魚市場、大館農協の7社等の卸売部門を整理統合して会社設立したもので、その豊かな経験者の集まりの運営が期待されているところで、

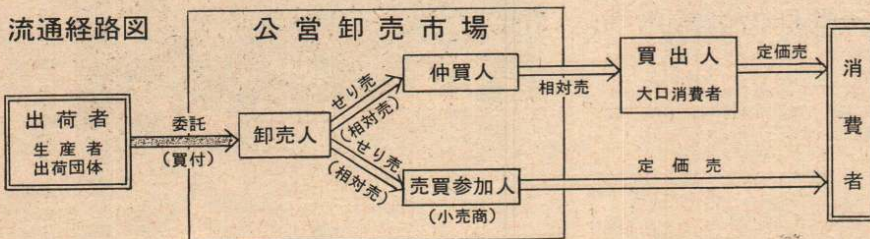
公営卸売市場の売買取り引きは、委託販売とせり売りを基本とするもので、生産者とか荷主がその生産物を卸売人に売らなく、卸売人が売買参加人に販売するもので、この卸売人の役目を新会社が担当することになるわけです。

ところで、生産物がどのような経路で消費者の手に入るかをみると、下の図のようになります。前日の夜、各生産地から市場へ運ばれてくる野菜、魚、果物などは、よき日の早朝5時から仲買人と売買参加人により「せり売り」がはじまります。

せり売りで、仲買人の買った商品は買出人を通じて消費者へ、また、売買参加人の買った商品は直接消費者の手に入るようになっています。

また、市場内では、扱っている品目ごとに、入荷先、数量、高値や安値が黒板に掲示され、毎日の卸値がはっきりわかる仕組みにもなっており、このガラス張りの取り引きは公営卸売市場の特色でもあり、物価安定にはたす役割は非常に大きいものとされています。

#### 流通経路図



#### 用語の説明

##### ●卸売人 (集荷販売代行機関)

需要を見とおし、荷引きの計画をたて出荷者に連絡する。出荷者から、その生産物販売の委託を受けるのが原則であるが、委託を受けられない場合の需要見込品については買い付けする。

販売は、場内の卸売場の上場された物品をせり売する

##### ●仲買人 (評価分荷機関)

卸売人の販売する入荷品をせりで買とり、市場内の店舗で自分の計算により、買出人、大口消費者等に分荷販売する。

##### ●売買参加人 (評価配給機関)

仲買人とともにせりに参加して、卸売人から入荷品を買いとる小売商のこと。

### 卸売市場の完成にあたって

市長 石川 芳男

昨年10月15日から建設していた、生鮮食料品の卸売市場が8月20日に完成し、8月27日からオープンいたしております。

この施設は、私たちが日常生活に欠くことのできない生鮮食料の流通を円滑にすることにより、新鮮にして低廉なる諸物資を需要者であり、消費者である皆さんに供給できる態勢を確立することによって物価高に悩む地域の方たちのお役に立ちたいとの願望をもって、設置いたしました。

総工費3億7,768万8,000円でりっぱに完成したこの施設は農林省、秋田県のご協力をはじめ、設計を担当されたKK公共建築設計事務所、工事を担当したKK伊藤組など関係各位のご尽力賜と、心からお礼を申しのべる次第であります。



公営卸売市場の運営は昔から「餅屋は餅屋」という諺にありますように、多年の経験と業界はもとより、各方面より信頼の高い当地方一流の卸屋さんとして定評ある方々が一丸となって設立されました「大館市青果魚類卸売KK」に委託いたしました。この公営卸売市場の設置で、市民の消費生活と物価の安定に潤いをもたらし、豊かな市民生活に一步をふみだすものと私は確信しております。

##### ●買付

卸売人が委託販売の方法により、取扱物品の供給を受けることが困難な場合、自分の計算によって相手方と協議のうえ物品を購入することをいう。

##### ●せり売り

せり売りとは、多数の買手に自由競争により価格を呼び上げさせて最高の値を出した者に販売することで、公営市場ではこの価格が公開される。

##### ●相対売

相対売とは、売手が自分の計算において付けた価格で販売する方法をいう。

#### 消費生活相談員に

### 小池千鶴子さん



このたび、市内花園町の小池千鶴子さんが県の消費生活相談員に委嘱され、8月1日から、相談業務を行なっています。

この消費生活相談員の業務は、地域における消費者の買物相談・苦情相談・消費者団体の育成指導など、私たち市民が日常購入している商品の品質、価格、量目、表示、サービスなどについての苦情や要望の相談にのり、一つ一つ解決してゆく、いわば私たち消費者のための相談員です相談の開設日はつきとおりですので、どうぞお気軽にご利用ください。

相談日 毎週 月・水・金曜日  
場所 二市民相談室

## 福祉年金が大巾に改善

### 寝たきり老人に福音

国民年金法の一部改正が3月30日法律第13号で公布されたことに伴い、福祉年金の制度も大幅に改善されました。改善された福祉年金の内容について説明します

#### <年金額の増額>

年金額の引き上げについては、従来まで200円または100円といった引き上げ幅が一律に300円引き上げられ、老齢福祉年金は2万7,600円、障害福祉年金は4万800円、母子・準母子福祉年金は3万4,800円となりました。

#### <支給制度の緩和>

次に所得による支給制限の緩和とありますが、特に配偶者または扶養義務者の所得による緩和率が昨年を上回る32.6%となっています。老齢福祉年金および障害福祉年金の受給権者本人の所得による支給制限の限度額は、老年者等の非課税限度額の引き上げを勘案して、32万円から35万円に引き上げられ、加算の対象となる子、孫または弟妹がいる場合の加算額が扶養控除の額を勘案して10万円から12万円に引き上げられ、ともに昭和45年以降の年の所得による支給停止について適用されることとなります。

#### <供給制限の緩和>

福祉年金と戦争公務による扶助料との供給制限の緩和

については従来は、一定の基準額を定めて公務扶助料の額がその基準額未満であるときは福祉年金の額を限度として支給してきましたが、今回の改正により政令で定める者(准士官以下の旧軍人およびこれに相当する旧軍属に係る公務扶助料を受給している者)は、昭和46年10月分から福祉年金の全額が供給されることになりました。

#### <老齢福祉年金を障害者に早期支給>

つぎの障害者に対する老齢福祉年金の支給開始年齢の引き下げですが、これは身体などに障害があって日常生活が苦しく不自由な老人は一般の健康な老人とは異なりとくに福祉の措置を必要とする特別の事情におかれているので、一般の老人より早期に老齢福祉年金を支給するというもので、拠出制の老齢年金なみの65歳から支給されることになりました。なお、この障害者の対象は日常生活の用を全く弁ずることのできない老人(1級障害者)にはこれまでも障害福祉年金を支給しているため、今回の改正の対象者は2級障害者としてされています。

この受給手続きは、老齢福祉年金裁定請求書に福祉年金診断書を添付することによりその他の添付書類は現行老齢福祉年金における取扱いと同等であります。施行期日は46年11月からです。



### ただいま

## 工事中!

8月12日入札 (業者) (完工予定期日)

○市道本郷土目内線舗装補修	桜場組	9月30日
○市道90号線側溝補修	成田組	9月5日
○比内前田側溝補修	芳賀忠建設	9月25日
○市道寺町線舗装新設 延長284m	伊藤組	9月25日
○市道新富町線舗装新設 延長631m	花岡土建	10月25日
○市道根下戸線舗装新設 延長400m	佐藤建設	10月25日
○新地線舗装新設 延長540m	花岡土建	10月25日
○芦田子線道路改良 延長373m	佐藤吉組	9月25日
○赤沢線2号橋修繕	光嶋工務店	9月30日
○赤沢線5号橋修繕	三政建設	9月15日
○大館駅一東大館線舗装新設 延長140m巾13.5m	花岡土建	10月30日

# 9月1日から 印鑑登録制度が変わります

6月定例会議会で可決された「印鑑条例」の全面改正は、9月1日から施行され新しい印鑑証明制度に変わります。主な改善点はつぎのようになっていますがこの改正によって、窓口事務のスピード化、印鑑証明書の交付手続きの簡素化が期待され、市民サービス面を考慮した改正になっています。

## <印鑑登録の手続きは>

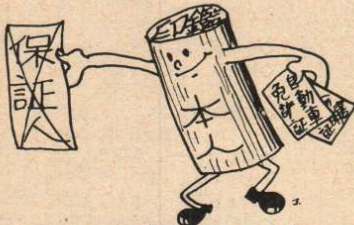
### ●新しく印鑑の登録をするには

印鑑登録をする本人であることの確認できる資料を窓口の係員に提示すれば、保証人は必要なくなりました。したがって、印鑑と、申請書に必要な事項を書いて提出するだけでよいわけです。

### ◆本人であることを確認できる資料とは

- ・自動車運転免許証
- ・身分証明書
- ・資格証明書

または、以上の証明書に準ずるものです。



本人であることを確認できれば...

### ●現在印鑑を登録している方は

つぎの一年間は登録をしたものとみなされますが、切り替えの登録は必要です。

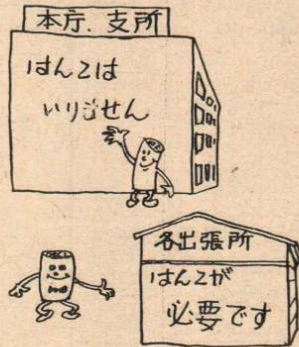
昭和46年9月1日から昭和47年8月31日までこの期間に、印鑑登録証明書の交付申請をなされたときは、新しい制度に切り替えをします。またこの期間内であればいつでも申し出によって切り替えをいたします

### ●切り替え登録をした方は

印鑑を持参しなくても、本人であることを確認のうえ印鑑登録証明書を発行することに改善をしました。

ただし、出張所においては、現行のように手書きによるため印鑑が必要です。

## 印鑑登録証明をとるとき



## <印鑑登録証明書とは>

印鑑登録証明書は、原本をコピーしたものを発行します。ただし出張所においては現行のように手書きによって発行します。

### ●印鑑登録証明書を請求するとき

<本人の場合>—申請書に所要事項を記入し、かつ、本人であることを証する資料を提示すればよい。

<代理人の場合>—夫婦、親子、兄弟姉妹であっても本人のかわりに代理人としてこれるときは、必ず本人の委任状が必要です。

### お願い

新しい印鑑登録制度のご不明の点は大館市役所市民課へお問い合わせください。

## 登記の停止が解除さる

大館土地改良区第1区(国道7号線以東、大茂内までの間)は換地計画の関係により昭和45年5月16日換地処分による登記停止上川沿土地改良区第1区(国道103号線を中心に山館地区から池内地区まで約3・5kmの間、面積約200ha)が昭和45年4月17日より換地処分による登記停止となっておりましたが、8月26日より登記受付開始となりました。

### <登記停止となった旧字名>

大館大字代野 字柳橋、下堰、上綱、下綱新綱

大字大茂内 字向登々目木

大字東 字川北、二ツ屋

大字下代野 字下代野、清水、二ツ屋境

山林寺袋、一本柳清水、田中堰、太田面、上代野、中道合、狐川原、田中堰南

代野道下、細田道上、観音堂屋、上代野道上、下町渡道上、観音堂後、有浦道上

上代野道下、通町橋上、有浦道下、堂宮、二本杉前、三右衛門堰添、護摩木道下

二本杉後、二本杉下、清水堰合

山 館 字大川添、古川添、沢口、前田、沢見、鏡の口、屋敷尻、扇田境、池内境、金谷前田、草刈道、沼添、上段八幡下、羽立、碓合

釣 字大杉、出畑、苗代尻、前田、屋敷、屋敷尻、沢、掘越、向中嶋、中嶋、沖畑、向綱、沖田、山王下、源左衛門

池 内 大出、中台、オンコ谷地、池内、砂袋台

二井田 字大向

比内町扇田 字金谷川原

<登記開始となる新字名>

新綱、下綱、二ツ屋境、代野、太田面、観音堂、有浦1丁目、有浦2丁目、有浦3丁目、有浦4丁目、有浦5丁目、有浦6丁目、御成町2丁目、御成町3丁目、御成町4丁目

山館 字大川添、八幡下、羽立、金谷前田、田尻、前田

釣 字大杉、前田、沢、山王下、神社下

池内 字大出、中台、池内、砂袋台

二井田 字大向

比内町扇田字金谷川原

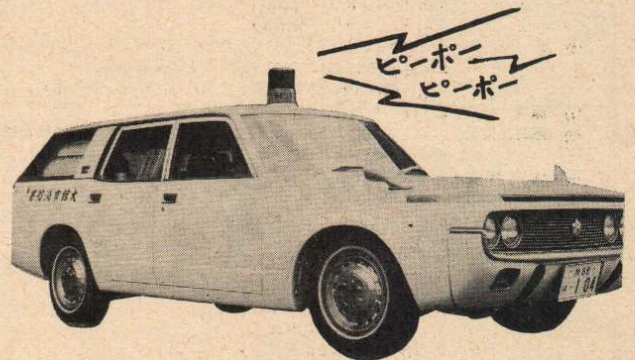
※1 登記及び謄本申請については新字地番で申請しなければ受理されませんので注意して下さい。

2 農地転用の申請については従前通り改良区に申請して転用賦課金を納付して下さい。

3 大館土地改良区につきましては、換地計画および登記済書を土地改良区(市役所水道課2階)において交付しておりますから交付を受けて下さい。

## 救急車のサイレンは

「ピーポー ピーポー」に



昭和40年、ライオンズクラブから寄贈されて、市民の救急活動をつづけてきた救急車が老朽したため、消防署では、8月10日に新しい「ピーポー」サイレンのついた救急車を買いました(220万円)。

いままでの「ウーウー」というサイレンでは、火事か、救急か、パトカーかがわかりにくいため、救急の場合でも火事と間違われる場合がありました。新しい救急車は、8月10日から活動をはじめますが、火事か、救急かとのまどいが、新車の購入で解消されたこととなります。

お願い……車を運転中の皆さんへ

「ピーポー・ピーポー」のサイレンが聞こえたら、道路を救急車にゆずり、救急車が通りやすいように道をあけてくださるよう、ご協力願います。

火事と救急車は119番へ

### 失対事業就労の皆さんに

## 就職支度金を貸しつけ

7月1日から、県および市では失業対策事業に働いている方が常用就職や自営業の開始など自立を希望される場合の援護資金として、特別に40万円の支度金の貸付けをはじめております。

この額は県から25万円、市(町)から15万円、あわせて1人当り「40万円」を貸付けます。利息はなく就職や自営業をはじめて一年以上引き続きいた場合は返済しなくてもよいことになっております。

この支度金は、今年の7月1日から9月30日までの間に常用就職や自営業をはじめた場合に限り貸付けられるもので、今回限りの取扱いです。

支度金の貸付けを希望される方は、家族の方とも十分ご相談のうえ、この機会に思い切って「自立」の道を選ばれるよう望んでいます。詳しいことは公共職業安定所または市役所土木第2係におたずね下さい。

## ゆくえ不明者をさがしてくれます

昭和26年以降、本年7月末まで県内の身元不明の死亡者は115体あり、家出人でいまだゆくえのわからない方は117名おります。全国では、約2万体の身元不明死亡者が無縁仏として扱われており、家出人、ゆくえ不明者あるいは不

幸な無縁仏の身寄りを一人でも多くさがすため、大館警察署では台帳や写真を準備し、9月6日から8日まで相談所を開設しますので、家出をし、ゆくえ不明となっている方の家族、知人の方は気軽においでください。(大館警察署)

## 母親学級

と き・9月8日(水)午後2時  
と ころ・市立病院、2階会議室  
受講料・無料  
お話し・正常なお産、妊娠中に注意することなど、市立病院の産婦人科医師が担当します  
※ 母親学級は毎月第2水曜日と きめ、今年いっぱい続けます。

### <第6回>

## 家庭バレーボール大会

と き=9月4日・5日

と ころ=市民体育館・桂高校体育館

試合開始時間 午前9時から

※ 例年どおり、PTA、地区、婦人学級の婦人対抗、男性対抗があります。

### <市立図書館で>

## 読書感想文を募集してます

昨年に引き続き今年も下記の要項で第2回大館市民読書感想文を募集いたします。私たちの読書をより深いものにするために振返ってご応募くださるようお願いいたします。

- ① 応募資格 大館市民であること。ただし、学生、生徒を除く。
- ② 課題図書と自由選択図書のいずれでもよい。課題図書は3冊とする。  
イ ところ(夏目漱石著、新潮文庫他)  
ロ 伽椰子のために(李映成著、新潮社)  
ハ われらいかに死すべきか(松田道雄著、暮らしの手帖社)
- ③ 枚数 400字詰原稿用紙で5枚以内(本文5枚以上は認めない)
- ④ 審査方法 応募作品は図書館・読書会において審査し優秀作品を決定。
- ⑤ 賞  
1 席 1名(3,000円図書券)  
2 席 1名(2,000円図書券)  
3 席 1名(1,000円図書券)  
佳作 2名(500円図書券)
- ⑥ 発表 入賞者氏名は読書週間中(10月27日~11月9日)個人に直接通知するほか、地方新聞紙上に発表する。入賞作品は「北鹿新聞」紙上に掲載し、広く一般で紹介する。
- ⑦ 原稿の切日 昭和46年9月30日(木)まで必着のこと。(厳守)
- ⑧ 原稿提出先 大館市谷地町13、市立図書館内「第2回大館市民読書感想文係」宛
- ⑨ 注意事項 作品提出の場合、下記のことを別の原稿用紙へ記入し、作品の上に貼付すること。  
(A)題名 (B)住所 (C)氏名(ふりがな) (D)性別 (E)生年月日(満年齢) (F)職業 (G)電話番号 (H)とりあげた本の名前、編著者(訳者)発行所  
そのほか、次のことに注意すること。  
① 未発表のものであること。  
② 応募作品は1人1編に限る。  
③ 応募作品は理由を問わず返却しない。  
④ 必ず原稿用紙を使用し、ペンで清書すること。

## 「敬老会」のご案内

今年の敬老会は、つぎの日程で行ないます。該当者は、明治34年12月31日以前にお生れになった方々です。

地区名	月	日	時間	場所
下川沿	9月	1日	午後1時	下川沿公民館
片山	9月	1日	午前11時	片山会館
上川沿	9月	2日	"	上川沿公民館
真中	9月	3日	"	真中公民館
十二所	9月	5日	"	成章小学校
二井田	9月	6日	"	二井田公民館
長木	9月	7日	"	大雪
花岡	9月	15日	"	花矢公民館
積内	9月	16日	"	積内公民館
矢立	9月	19日	"	矢立小学校
大館	10月	4日	"	市民体育館

## 健康相談日

場 所	9月	10月
真中公民館	1日	6日
長木公民館	2日	7日
十二所公民館	3日	1日
積内公民館	6日	4日
二井田公民館	7日	5日
農協花矢支所	16日	21日
花矢支所	20日	18日
上川沿公民館	21日	19日
下川沿公民館	休み	20日
時間	いずれも午後1時30分から	

## 市民の善意

大滝にある大館市立養護老人ホーム入所者に7月1日から8月4日までにつきのとおり善意の寄贈がありましたのでお礼を兼ねお知らせいたします。  
◇中島藤太郎氏(立花)キャベツ15K  
◇匿名者より大滝寿屋菓子店を通じて、6月、7月の誕生者5名に菓子一式  
◇近藤ミチエさん(平内)ササギ2K100g、春菊1K100g  
◇柴田チマさん(軽井沢)ササギ13K、ケウリ4K800g  
◇村上富夫氏(末広町)図書1冊  
◇日時忠雄氏(清水町)香典返し2,000円

## ごみの埋立地は南神明町へ変る

ごみの埋立地がつぎのように変更になりました。  
旧、片山埋立地を廃止  
新、南神明町(小館町との境)  
8月下旬より実施します。

### お願い

埋立地周囲は住宅街ですので、可燃物および腐敗物は捨てないでください。  
また、町内のごみ集荷場所には、日時を厳守するとともに整頓して置いてください。

### <市民体育館の>

—9月中—

- 3日 松竹歌劇団公演(商店会)
- 4日 大館市家庭バレーボール大会
- 6日 県北地区吹奏楽コンクール
- 7日 納税組合員慰安浪曲大会
- 12日 健康保険卓球大会
- 14日 三波春夫ショー
- 16日 種痘接種
- 18日 東京芸術座公演「どんぞこ」
- 19日 大館市内地区新人バレーボール大会
- 21日 大館市連青年演芸大会
- 22日 労音例会(花園計井子リサイタル)
- 23日 種痘検診
- 25日 吹奏楽コンクール秋田県大会

### <奥羽線> 秋田、青森間を電化

## 2万ボルトの架線にご注意を—

いよいよ10月から秋田・青森間に待ちに待った電車が走るようになりました。そのため8月7日から架線に電気を通して、試運転を行なっています。

架線には2万ボルトという、家庭用(100ボルト)の200倍も強い電気が流れていますから非常に危険です。直接ふれたり1メートル以内に近づいたりしないよう十分に注意しましょう。

### <注意事項>

1 つりざお、スキーなど長いものをも

- ついている時は、必ず横にして通ること
- 2 陸橋の上から、ヒモ、ナワなどをたらしさないこと。
- 3 線路の近くで、タコあげをしないこと。
- 4 踏切では積荷の高さを制限すること
- 5 架線がたれさがっていても、絶対にふれずに、駅か国鉄の職場へ知らせること。
- 6 駅ホームでの見送りに、紙テープを絶対使わないこと。

## 予 防 接 種

年間実施計画表の9月に行なう接種の日程のうち、釈内地区と矢立地区が入れ替えになり、この地区の日程は下記のように変更されました。

種 別	会 場	対 象										
		市民体育館	大館保健所	釈内公民館	長木公民館	上川沿公民館	下川沿公民館	真中公民館	二井田公民館	十二所公民館	花矢支所	矢立診療所
種 痘	接 種	9月16日	9月22日	9月14日	9月14日	9月1日	9月1日	9月1日	9月1日	9月2日	9月3日	9月6日
	検 診	9月23日	9月29日	9月21日	9月21日	9月8日	9月8日	9月8日	9月8日	9月9日	9月10日	9月13日

生後12ヵ月から24ヵ月までの出生者で初回接種のまだ終了していない者及び47年度小学校入学者