

住民登録

1月1日現在

前月比
人口 78,027 (+40)

{男 37,497
女 40,530}

世帯数 20,005 (+1)

おおだて

編集と発行—大館市役所
発行年月日—昭和47年2月1日
発行日—毎月1日
定価1部5円

昭和43年3月1日第3種郵便物認可



「聖火」無事札幌へ

1月18日、田代町から引きついで札幌オリンピックの聖火は、市内の若人221人の手でリレーされ、矢立峠で無事青森県側へと、引きわたすことができました。

聖火リレーの通過は8年ぶりであって、沿道は大観衆でうめつくされ、札幌オリンピックへの期待が一段と高まった1日でした。

3日から11日間にわたって燃えつづける聖火、この聖火には、私たち大館市民の成功と日本選手団の活やくの願いがこめられているのです。

アジアで初めての冬季オリンピック、この大会を市民の皆さんとともに注目したいと思います。



美容と若返り

おかあさんハッスル!

冬の運動不足は、美容にも、健康にもよくない……と主婦たちは体力づくりにハッスルしている。

これは、家事に追われて運動することを忘れて主婦たちにスポーツの生活化を図りたいと、中央公民館が昨年の10月から開設している「ママさん健康教室」です。

*この若さをいつまでも、をあい言葉に、発足してから4か月——美容体操、ボールあそび、フォークダンスなど、20代から50代までのお母さんたちが寒さも忘れて、いっしょうけんめいです。

- ◎どうも体がだるい、運動不足かな……
 - ◎またフトツクわ……
 - ◎とげく主婦のみなさん、一度ごらんになって、とんだり、はねたりしてみましよう。
 - <2月の予定は>
4日、11日、17日、25日
 - <3月の予定は>
2日、10日、17日、24日
- 時間は、午前10時から12時まで
場所は市民体育館を予定しています。



「汗を流さないと効果がない」といわれ、はげしい運動にもめげず、ハッスルするママさんたち。

児童手当 請求は早やめに

1月から児童手当の制度がスタートしました。

この児童手当を受けることができる人は

- ◆18才未満の児童を3人以上養育しており、そのうちの1人以上が満5才未満(47年1月1日現在)であること。(5才未満が2人おれば2人に支給)

- ◆養育者の前年の収入が一定額(扶養親族が5人の場合200万円)に満たないこと。となっており、該当者には、毎月3,000円の児童手当が支給されます。

なお、支給日は、当初の特例として1月～2月分は3月に支給、3、4、5月分は6月に支給されます。以後は、毎年2月～5月分は6月に、6～9月分は10月に、そして、10～1月分は2月に支給されます。



◇請求は早やめに福祉事務所へ

1月1日現在で該当するお子さんをお持ちの方は、おそくとも、3月末日までに請求の手続きをしないと、1月からの支給に間に合いません。

忘れていて4月以降に請求すると、さかのぼって支給しないことになっていますので、該当者はいますぐ、手続きを済ませてください。

◇手続きに必要なもの

年金の証書か健康保険証・印かん

◇1月2日以降に生れた場合

3人目のお子さんが1月2日以降に生れた場合は、2月から、また、2月中に生れた場合は3月からそれぞれ該当しますので、出生と同時に手続きが必要です。

保健婦の窓

市の厚生課では、昭和47年度もお医者さんと保健婦による健康教室を開きます。健康教室開設を希望するグループなどがありましたら、お申込みください。

記

◆開設：20人以上の希望者がある場合

◆申込方法：

①実施を希望する月

②どんな内容を希望するのか

<例>成人病、更年期、がんの常識、赤ちゃんの育て方、等について

③代表者の住所・氏名をはっきり書き「2月29日まで」厚生課保健係へ申し込んでください。なお、本年は20回予定していますので、先着順に受け付けます。

御成町2丁目 被災地域の住居表示を変更

2月1日に告示

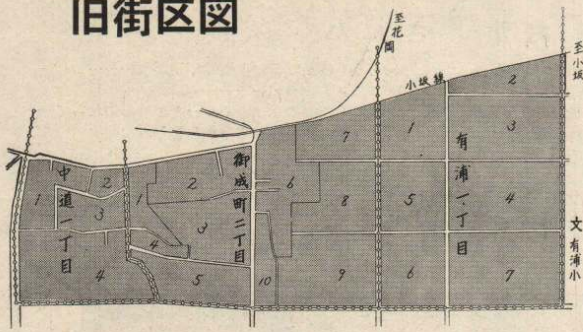
昭和43年の火災によって被災した御成町2丁目地域は、その後の復興土地区画整理事業が順調に進み、一部の町割り

りと道路の区画が全く変わり、面目を新たにしました。
その結果、従前の住居表示では実情にそぐわなくなったため、市では、関係市民の全面的なご理解とご協力を得て町割りを変更するための準備を進めてきたところ、このほど、その案(下記図参照)ができましたので、2月1日にその変更案を告示しました。

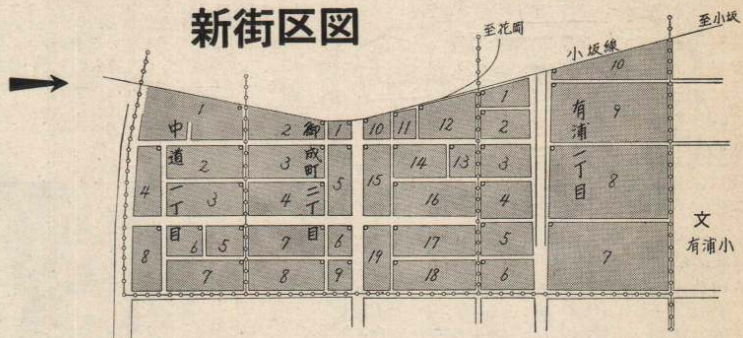
〈凡例〉

○—○—○—○ 町の境界
数字 街区番号

旧街区図



新街区図



告示後30日を経ってから

議会の議決

御成町地区の住居表示は、昭和40年7月20日に第1次住居表示として実施したもので、今度の変更理由は前述したとおりであるが、変更にあたっては、昨年の、10月1日に設置した「住居表示審議会」に審議を願ひこの答申を得たものです。

市では、2月1日の告示と同時に変更になる家庭にその旨を通知し、異議の申し立てがなければ、告示以降、30日を経過してから市議会にはかって、新しい街割りなど、今度の変更を決定することになっており、市ではこの実施を4月1日から予定しています。

「75才以上」の方々へ

医療費を支給

市役所では、75才以上の老人の皆さんに対し、心身の健康保持と明るい老後生活をおくっていただくため、お医者さんにかかった場合の医療費をお支払いしています。

この老人医療費支給の該当者は1,500人で、そのうち、支給対象者証を受けた方はわずか595人とどまっています。

いままでは、年金を受けている方や収入がたくさんある方は支給されませんが、75才になると、だれでももらえる制度に変わっています。

なお、75才以上の方でも「支給対象者証」(カード)を持っていないと支給されないことになっています。

カードは、福祉事務所に皆さんが加入している健康保険証や国民健康保険証と印かんをお持ちになれば、すぐ差し上げます。

まだカードを持っていない方は、お医者さんにかかる前にもらうようにして下さい。

「米代川」に橋二つ

いま、米代川で二つの橋づくりが盛んに行なわれています。

一つは、米代川北線と国道103号線をつなぐ曲田橋、いま一つは、大規模農道と国道7号線(片山)をつなぐ田中橋の架け替え工事です。

今冬は積雪0(1月20日現在)という好天にめぐまれ、工事も順調に進んでおり、この二つの橋の完成が待たれているところです。

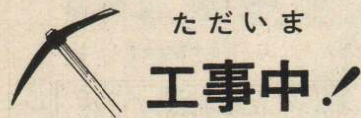
田中橋と地方道 →

延長96.6m、幅6mの新田中橋には、両側に1.5mの歩道がつく。下部工は今月中、上部工は47年度に完成する。

また、この橋と根下戸をつなぐ地方道800mの工事は、3月25日に完成予定である。



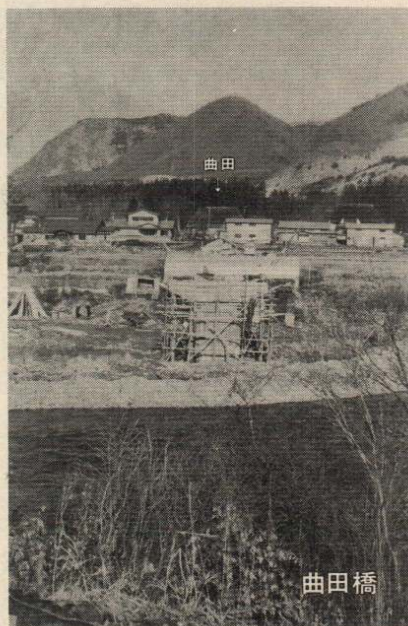
地方道改良工事



ただいま 工事中!

〈工事名〉 〈完成予定〉

- 曲田橋架替工事(下部工及び取付道路) 46・47年度
- 米代川北線道路改良工事 45~47年度
- 岩本道路改良工事 今年度中
- 赤石沢道路改良工事 "
- 市民の森造成事業駐車場新設工事 "
- 農業用施設災害復旧工事(有浦地区水路) "
- " (一の渡揚水機) "
- " (片山頭首工) "
- 小柄沢墓地公園新設工事 46年度から5カ年計画
- 舟場都市下水路築造工事 46年度から5カ年計画
- 大館駅東大館線舗装新設工事(万吉川原ほか) 今年度中
- 御成町土地区画整理事業(区画街路築造工事)44~47年度
- " (整地工事) "
- 市立東中学校第3期新築工事 47年度中
- 雪沢保養所新築工事 46・47年度
- 消防署第2分団車庫新築工事(昭和町) 今年度中
- 川口簡易水道事業 46・47年度



曲田橋

← 延長—九九・八〇m 橋
工事費—約六・〇〇万円・完工期日—四七年度中

相談所の

社会保険相談日 — 2月21日

に誘致しよう

市県民税の申告

受付と相談は「2月12日」から

ことしも下記の日程で相談所を開設し、市県民税申告の受付および指導に応じます。

当日は必ずおいでになり、昭和46年中のあなたの所得について申告を済ませるようにしてください。

なお、申告の際は、つぎのものを持参してください。

- 印鑑、医療費の領収書、身体障害者手帳、生命保険料(郵便局の簡易保険料、農協等の生命共済掛金)の領収書か支払証明書
●<税務署に申告を要する方は>損害保険料(建物更生共済を含む)の領収書
●<給与所得者は>職場から渡された源泉徴収票
●<大型農機具の購入の場合は>領収書又は、購入証明書
●<営床業の申告者は>収支計算書(決算書)を記入し、関係諸帳簿資料等を持参してください。

旧市内の申告 相談と受付

期間・2月12日~3月15日 場所・本庁税務課(1階)

相談日には市の保健婦による血圧測定 サービスがあります。ご利用下さい。

<市県民税申告の受付と相談日程>

Table with columns: 月日, 受付相談場所, 該当町内. Lists dates from Feb 12 to Mar 7 and corresponding locations like 釈迦内公民館, 沼館温泉会館, etc.

▼時間 いずれも午前9時30分から午後4時まで (ただし、片山、柄沢は午前9時から)



山と川にかこまれて

県立桂高校

山々を背景に、クリーム色の校舎が、くっきりとその容姿をあらわしている。餅田に建設中のこの校舎は、「山と川のある学校」として、スマートな校舎とその好環境を誇っている。

(写真) 榎崎地内からみた桂高校の新校舎

郷土の風物詩

あめっこ市 2月26日

<少年非行の調> 46年中:数字は人数

Table showing juvenile delinquency statistics for 46 years. Columns include behavior types (e.g., 強盗, 窃盗), counts for elementary, middle, high school, and juvenile delinquents, and a total count.

<少年非行の実態>

ふえる不健全娯楽

大館警察署と大館地区少年保護育成委員会では、昨年1年間(46年中)の管内の非行少年補導の実態をまとめました。

左に示した表は、大館警察署管内の少年非行白書ともいうべきもので、補導された少年は一昨年に比較して全般的に減少した反面、グループによる非行が増加しています。

14才未満の少年による盗みは、日曜日や祭日に近郊から市内に遊びに来た小・中学生グループの万引きが多く、このような非行は、善良な少年をグループに引き入

れていくものと、懸念されているところです。

不良行為等の少年は、非行にはしるひとつの段階であり、特に、不健全娯楽、無断外泊、怠学、怠業、薬物乱用(有機溶剤等)は、犯罪に発展する危険性が強いとしています。

このため大館警察署では、不良行為等少年に対する早期発見、早期補導を今年の重点目標としています。

少年の健全育成のため、市民の皆さんも非行防止に一体となつてご協力くださるよう、大館警察署と大館地区少年保護育成委員会では呼びかけています。

健全育成運動を進めよう!

次代をなす青少年が、心身ともにすこやかに成長し郷土大館市の発展に貢献することは、すべての市民の願いです。

大館市青少年問題協議会では、青少年に強じんな体力と、たくましい精神力をもち、連帯感と豊かな情操を養い、進展する社会に対応する能力をもつ青少年を育成するために

①よい仲間づくり②明るい家庭づくり③豊かな環境づくりの三つの基本方針にもとづいて運動を進めることになりました。

『健全育成運動は、家庭、学校、職場、町内会、青少年団体等の地域社会を一体とした総合的な運動として進めなければなりませんので、市民あげてこの運動を進めようではありませんか。』

●対策の重点

1、青少年団体への加入促進 青少年が自主性と協調性を身につけて、友情をつちかい社会連帯意識を高揚するため、青少年団体グループ等への加入をすすめよう。

2、青少年指導者の養成確保 青少年団体の充実強化ならびに加入促進を図るため、団体内の指導者の養成確保に努めよう。

3、家庭対策の充実 青少年育成の基礎をつちかう健全な家庭づくりのために一家だんらんの日を通じて「家庭の日運動」をすすめ、家庭における教育的機能をはかるため、母親は母親学級、子どもは子ども会活動に積極的に参加しよう

4、非行・事故防止対策 青少年の非行・事故防止を図るため、地域連帯意識の高揚と、地域社会の環境浄化に努めよう。

開設 交通事故相談日 2月8日・22日

新しい 民生(児童)委員きまる

去年の12月1日づつで、新しい民生委員に156人の方々任命され、それぞれの担当地区で活動をはじめるところです。

前号では、紙面の関係で旧大館、釈迦内、長木の3地区の方々のみしかお知らせできませんでしたが、今号では残りの全地区の民生委員の方々をご紹介します。

〈民生委員の仕事〉

保護が必要な人や家庭を保護や指導したり、ご家庭のいろいろな困りごとについて相談に応ずるもので、そのため、民生委員に任命された方は、社会奉仕の精神に厚く、人格的にもすぐれた方々ばかりですので、安心して諸々の相談ができます。

(※印は新任者)

〈上川川地区〉

氏名 担当区域

- ※石垣 テル 中山
- 菅原 隆二 沢山, 羽立, 金谷
- 本多 栄吉 餌釣
- ※島山 俊成 池内
- 島山 孝 小館花
- 田中 長治 根下戸
- 石戸谷永次郎 舟場
- 〈下川川地区〉
- 斎藤 成男 片山1, 2区
- ※下越 忠 片山3, 4, 5区, アパート
- ※石川 秀子 餅田1, 2区, 山田渡, 餅田団地
- 長崎 末治 赤石沢, 立花1, 2区
- 小林喜代治 川口1, 2, 3区
- ※虹川 金彦 川口4, 5, 6区, 鳴滝
- 小林 シゲ 横岩, 大道下

〈真中地区〉

- 虹川トスエ 檜崎
- 石戸谷喜郎 高戸谷
- 平泉 由松 赤石
- 五十嵐秀之進 板沢
- 佐藤 栄一 小袴
- 武田 忠信 大波
- 工藤長一郎 出川, 下川原
- ※高橋久仁男 大倉団地
- 〈二井田地区〉
- 大沢卯之助 下村, 町, 館
- ※奈良 チエ 小坪川原
- 伊藤 一男 高村
- 長崎 宇一 四羽出, 下川原
- 島山 清明 本宮
- 芳賀 末治 比内前田
- 斎藤七郎右衛門 杉沢, 大子内

〈十二所地区〉

- ※中屋 隆一 大滝1区
- 近藤 玉吉 平内
- 佐藤 チヨ 下町
- 佐谷 フサ 中町, 上町
- 奈良 基助 上新町
- 島山助左衛門 別所
- 田村キミヨ 沢尻

- 木次谷篤美 葛原
- 奈良 テル 猿岡
- 阿部 長蔵 浦山
- 柴田 政夫 軽井沢1, 2区
- ※島山 広 曲田
- 菅野元子 道目木

〈花園地区〉

- 眞谷 達 本郷下
- ※鳥淵セツ子 本郷下, 長森団地
- ※高杉 克己 繁沢
- 佐藤 芳雄 土目内
- 島沢甚十郎 二井山
- 西島 稔 観音堂
- 成田 一郎 鳥内
- 菅野ぬえ子 十三森
- 成田 雅弘 大森
- ※成田 隆 神山
- ※山本 久雄 姥沢
- 岩谷 明 桜町1, 2, 3, 4区
- 白根 士郎 猫鼻
- 木村 利直 稲荷沢
- ※加藤 昭子 泉田1区
- 佐藤与四郎 大森団地
- 伊藤 武雄 緑園
- 渡部久一郎 神山社宅, 南前田, 中前田
- 安藤千代吉 西前田
- 須田 銀蔵 東前田
- 児玉喜代治 北前田
- ※和田テルエ 白根山団地, 泉田2区

〈矢立地区〉

- 粕田1, 2区
- 佐々木八重 中羽立
- 若狭長一郎 清水川
- 佐々木悦二 岩本
- 山内 忠治 橋桁
- 長内真一郎 白沢1区
- 田山 多吉 白沢2区
- 成田 良子 白沢3区
- 福士マツエ 寺の沢
- ※若松 きみ 松原
- 山内 啓蔵 長走
- 成田健之助 陣場1区
- 阿部 篤志 陣場2区, 日景温泉
- 本多 福松

〈農業委員会〉 選挙人名簿の縦らん

選挙管理委員会では、47年1月1日現在で調整した農業委員会委員の選挙人名簿を次のとおり縦らんいたします。

なお、本年は7月に農業委員選挙を予定していますので、そのまえに名簿を見て、自分の名前をお確かめください。

縦らん場所 選挙事務局(本庁別館2階)
開らん場所 花矢支所・各出張所
日 時 2月23日～3月8日
午前8時30分～午後5時
まで
※土曜日の午後と日曜日は、市役所にかがり、当直室で見られます。

結核検診

結核検診は、結核予防法により毎年1回受診するよう義務づけられています。市では、これまで2回にわたり各町内にレントゲン車を配車し、住民検診を実施しましたが、まだ検診を受けていない方は、次の日程により3次検診を実施しますから、必ず検診するようお知らせします。

〈福祉事務所所収〉
▽小林徳夫氏(長倉町) 亡父の香典返し 児童施設へ50,000円
▽滝沢耕氏(大滝) 亡父の香典返し 児童施設へ20,000円
▽大館ライオンズクラブ 生活扶助受給 母子世帯へ、ミカン70箱
▽桜庭周吉氏(宇中城) 亡父の香典返し 老人ホームへ30,000円
▽奈良英二氏(大滝) 亡父の香典返し 大滝児童館へ50,000円
〈老人ホーム扱い〉
▽大館東中1年E組「親切と奉仕の会」 羊カン、生花持参慰問
▽蒼杉会(長山耕助会長) 絵色紙10枚 寄贈
▽成田松蔵氏(幸町) 純毛じゅうたん 6畳敷1枚寄贈
▽大館市連合婦人会(高清水直会長) 他10名 菓子, みかん持参慰問
▽御成町2丁目青年会(桜庭喬会長) 現金5,000円, 洋菓子持参 慰問
▽櫻庭マサ子さん(観音堂後) 佐藤スサさん(常盤木町)みかん, 菓子持参慰問
▽大館専売公社 ゴールデンパット 230箱寄贈
▽大館市社会福祉協議会 歳末助け合いの現金10,000円寄贈
▽金沢富蔵氏(片山大館ボール) 果物罐詰, ジュース107罐寄贈
▽ロータリークラブ(武内謙三会長) ゲームセット6種類3組寄贈
▽柴田文善氏(軽井沢) みかん, 雑詰寄贈
▽明文石番(弁天町K・K明久) すし, 吸物, 茶わんむし, 酒寄贈
▽大館理髪師会(三ツ倉会長) 青年部 15名による散髪奉仕
▽八代正敏氏(馬喰町) タオル50本を 寄贈
▽佐藤仁鳳氏(本宮) 餅14kg寄贈
▽社会福祉協議会 婦人部11名による さくら餅, みかん持参および 衣類補修慰問
▽伊藤利一氏(軽井沢) 1月誕生者に祝 菓子を寄贈

母親学級

一時とりやめ

毎月1回、第2水曜日に開講して大変好評を得ていた市立総合病院の「母親学級」は、このほど、担当の加藤先生が病気がなったため、当分の間、中止させていただきます。先生の病気が快復しだい、再講する予定です。そのときはあらためて皆さんにお知らせします。

清掃課からお願い

◆トイレの管理について

トイレに、ポリエチレン、ビニール、布などを捨てますと、収集のとき機械に故障をおこし、作業ができなくなります。絶対に入れないでください。

◆ごみの集荷場所について

- (1) カラのポリ容器がいつまでも放置されています。収集後、すぐに回収されますよう、ご協力願います。
- (2) ごみ袋のくちをかならずしばってください。
- (3) 降雪により、ごみ収集車が通れない地域は、車が通れる集荷場所まで運ぶようにしてください。

郵便局からのお知らせ

☑郵便料金の改正

2月1日から第1種(封書)、第2種(はがき)の郵便料金がつぎのように改正されます。

種類	内容	重量	料金
第1種	定形郵便物	25gまで	20円
		50gまで	25円
	定形外郵便物	50gまで	40
		50gをこえ	15円増
		200gまでは	
		50gをこえ	30円増
		200gをこえ	
		500gまでは	44
		100gをこえ	
		1kgまで	
2kgまで			
郵便書簡	市内	25gまで	16
		50gまで	20
	特別	50gまで	32
		100gまで	44
第2種	通常はがき	10	
	往復はがき	20	
	小包はがき	10	

☑学資保険を発足

郵便局では、学資金の準備にピッタリの学資保険を新しく発売しました。そのしくみは、つぎのように大変有利になっており、自信をもっておすすめできる保険です。入園、入学の記念にぜひ加入されるようおすすめします。

◎保険種類と加入年齢

- ▼18才満期(大学用) 親20才 子0~10才
- ▼15才満期(高校用) 親20才 子0~10才

◎保険金の支払い

▼進学年齢に達したとき 学資金(満期保険金+付当金)をお届けします。18才満期のものは高校進学するとき保険の1割を前払します。

◎特典

途中親が死亡したときは、その後の保険料は不要です。(学資金の完全保障)
◎傷害特約もつけられます。

かしこい消費者になるために

冷凍食品の買い方

冷凍食品とは普通には、「食べられない部分を除去、包装、凍結された規格商品で、-15℃以下で輸送・販売されるもの」をいいます。
なお、冷凍食品を買うときは、つぎの点に注意しましょう。
▲冷凍ケースが完備して、種類・量とも多い店で買う。
▲よく凍ってて包装が破れず、厚い氷や霜がついていない、製造年月日の新しいものを選ぶ。
▲包装に調理方法など、わかりやすく書いてあるものを選ぶ。
▲冷凍食品は、一度溶けると鮮度が落ちるので保存には注意する。