

住民登録

5月1日現在

前月比
 人口 77,612 (-52)
 {男 37,246
 女 40,366}
 世帯数 20,073 (+64)

おおだて

編集と発行 — 大館市役所
 (電話) 2-1212
 発行年月日 — 昭和47年6月1日
 発行日 — 毎月1日

広報紙は、行政協力員を通じて、全世帯に配布しています。届かなかつたり、配布が遅いときは、総務課庶務係へご連絡ください

昭和43年3月1日第3種郵便物認可(1部5円)

野に山に新緑を求めて……今年も行楽のシーズンがやってきました。市では、このシーズンに備え、ハイキングコースの整備を終わり、また、市民の保養所「峠の家」と「四十八滝」の設備も完備し、市民のおいでをお待ちしている。

遠く市外に行かなくとも、市内には多くの名所旧跡、行楽地があることを皆さんの足で踏破し、郷土の良さをふりかえって欲しいと思う。また、日頃のつかれをいやすとき、グループの集いなどには、安くて、気軽な市の施設の利用を進めたい。(ハイキングコースのパンフは商工課にあります)

行楽には 市の施設で……

峠の家

- <場所> 日景温泉入口
- <収容能力> 本館 30人(宿泊)
別館 200人
- <電話> 花岡-8810
- <使用料金> 本館 大人 200円
子ども 100円
別館 大人 100円
子ども 50円
- <寮泊料金> 大人 650円
子ども 330円

(食費は2食つきで570円)

プールとキャンプ場は6月20日オープンです。

四十八滝

(市立身障者センター)

- <場所> 雪沢温泉
- <収容能力> 宿泊 30人
休けい 100人
- <電話> 2-5245
- <料金> (休けい) (とまり)
- 身障者と家族 50円 350円
- 奉仕員 130円 500円
- 一般 150円 680円
- (夕食 350円
朝食 200円)



みちのくの明日をひらく、東北新幹線



東京で誘致総決起大会開く

東北新幹線秋田・津軽ルートの誘致運動を中央でも理解していただくこと、去る4月21日、東京、赤坂プリンスホテルで「秋田・津軽ルート誘致促進総決起大会」が開かれました。大会には、国会議員はじめ、秋田県知事、秋田、青森両県の関係市町村長と議員、それに、商工会頭ら120人が出席し、150万地域住民は結束して、秋田・津軽ルートの実現のために、総力を上げて運動することを誓い合いました。



決議

東北新幹線秋田、津軽ルートは距離、地質構造、人口集積、資源立地、経済性、将来性など建設上のすぐれた適正を有し、東北開発の基本構想においても東北開発上の基本的ルートとして示され、広く認識されてきた。

本ルートの実現は東北地方内陸部の地域開発、所得格差の是正に画期的意義をもたらす、また交通幹線の新骨格たる札幌—東京—福岡2000kmの大動脈、いわゆる日本列島主軸の先行的形成によって、国土の均衡ある開発をすすめるようとする国家的要請に対しても、趣旨および立地の条件に全く適合し、さらに、東北新幹線に期待する国民的要請にも十分応えるものと確信する。

よって、本期同盟会は、今後さらに結束を固め150万地域住民はもとより、全国的支持のもとに、秋田、津軽ルートの実現を一層強く要望するものである。

昭和47年4月21日
東北新幹線秋田県ルート誘致促進期成同盟会、総決起大会

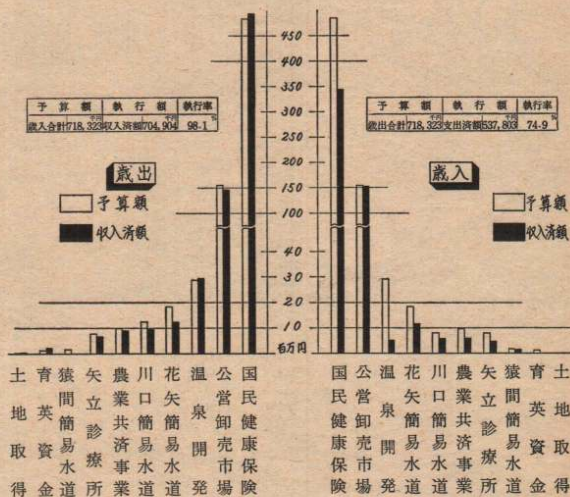
この日は、石川大館市長と藤森弘前市長を議長団とする第3回誘致期成同盟会の総会ではじまり、47年度の事業計画、予算などを承認したあと、総決起大会に移りました。

開会宣言のあと、同盟会長の小畑秋田県知事が「本運動を成功させるか、否かは、われわれの住む地方がこれ以上に衰退するか、発展するかの岐路であり、47年度こそ、まさに当地方の運命をかけた一関ヶ原である。その成否は、われわれの努力と熱意にかかっている」とあいさつし、誘致運動の意義を強調しました。

つづいて、黒石市長が「150万地域住民はもとより全国的支持のもとに、秋田、津軽ルートの実現を期す」という決議文を読みあげ、万場一致でこれを採択し、万歳を三唱して閉会、このあと、代表が5班に分かれ、国鉄や運輸省、各政党に陳情し、秋田、津軽ルートの実現を強力に訴えてきました。

このような、盛り上がりみせた総決起大会を契機に同盟会では、さらに関係住民の結束を深めることに努めこれを背景に、新幹線の秋田、津軽ルートの実現に全力投球でのぞんでいます。

昭和46年度 特別会計3月末収支状況



財政事情の公表

市の財政が、現在どのような状況にあるかを知っていただくため、毎年2回にわたって財政事情の公表を行なっています。

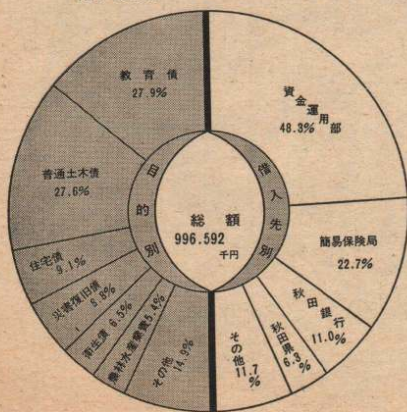
今度の公表は、昭和46年度の下半期(47年3月31日現在)の一般会計、特別会計として、市債の借入先等について、その状況を公表するものです。

〈一般会計〉の最終予算総額に対する執行状況は、表に示されているように歳入が82.35%、歳出が78.53%となっております。

とくに、歳入の面で、地方交付税が111万7,000円、使用料247万円、財産収入1,000万円などが予算額を上回る収入を示しています。

〈特別会計〉は10の会計を有し、その予算総額は、7億1,832万3,000円になり、この執行率は、歳入では98.1%、歳出は74.9%となっております。歳出の執行率が低くなっているのは、温泉開発会計のうち、雪沢保養所の建設費の一部が47年度に繰り越された関係で、温泉開発の執行率が16.8%になり、このことが特別会計を低率にしている原因の一つとなっております。このように3月31日現在では一般会計、特別会計とも、その執行率が平均81.4%にとどまっていますが5月31日の出納閉鎖時までは、いずれも予算額に一致する額で執行される見込です。

目的別借入先別 現債高



昭和46年度 一般会計3月末現在収入状況

〈歳入〉			〈歳出〉				
科目	予算額	収入済額	科目	予算額	支出済額		
地方交付税	1,045,685	1,046,802	100.2	土木費	999,831	616,738	61.7
市税	932,445	906,994	97.3	教育費	594,832	526,386	88.5
国庫支出金	816,862	511,432	62.6	総務費	544,756	366,299	67.2
市債	293,200	51,500	17.6	民生費	413,794	406,459	98.2
繰越金	198,556	198,556	100.0	衛生費	336,947	262,383	77.9
県支出金	95,398	45,302	47.5	公債費	179,934	178,830	99.4
諸収入	79,367	60,674	76.4	農林水産業費	148,021	110,620	74.7
使用料及び手数料	50,721	53,198	104.9	消防費	112,042	105,640	94.3
財産収入	47,359	57,302	121.0	商工費	95,199	94,222	99.0
自動車取得税交付金	25,326	25,873	102.2	災害復旧費	62,954	62,782	99.8
寄付金	21,584	16,587	76.8	議会費	57,750	56,708	98.2
分担金および負担金	17,781	17,000	95.6	労働費	47,658	46,082	96.7
自動車重量税	8,181	0	0.0	諸支出金	39,168	25,358	64.7
繰入金	7,832	6,763	86.4	予備費	7,062	0	0
交通安全交策特別交付金	2,651	2,651	100.0				
計	3,639,948	2,997,635	82.4	計	3,639,948	2,858,507	78.5

行政区画の新設と

新しい行政協力員

市民の皆さんへの周知事項のスピード化を図るため、新年度でつぎの行政区画(町)が誕生しています。また、4月から5月にかけて、つぎの町の行政協力員が変更されました。

この区画の新設によって、市から市民の皆さんへの連絡事項、広報紙の配付などにお手伝いしていただく、行政協力員の数は249人、行政区画(町)の数は238になります。

◆新区画

●東台1区	佐藤 鶴治	(協力員)
●東台2区	菅原 忠雄	
●東台3区	虹川末太郎	
●東台4区	三浦 英二	
●三菱金属清水町社宅	斎藤 寛夫	
●ニツ森(釈迦内)	浅井幸二郎	
●萩野台1区(上川沿)	畠山 竹治	
●萩野台2区(")	界谷 資郎	

花矢地区の「中前田」「南前田」「泉田2区」は廃止しました。

◆協力員の交代

(町名)	(新協力員名)	(前協力員名)
桜町	児玉 辰雄	保坂 恵美
末広町	四ツ谷 勇	工藤 芳雄
東新	瀬戸 宗治	阿部 秀雄
有浦3丁目	遠藤 政武	荒谷 朝三
水門町	本城谷 勇	三ツ井久良藏
泉町	伊藤 賢三	畠山 優二
山山台	小田 寿二	小松 慶隆
沼館1区	桜庭 貞夫	桜庭 甚吉
上代野	田中祐二郎	三浦 専治
下代野2区	田中 憲悦	小笠原勝衛
黒沢	斎藤修太郎	斎藤幸一郎
茂内屋敷	畠山喜三郎	熊田 喜延
餌釣	兜森 竹治	兜森 計一
小館花	松山 慶治	伊藤幸二郎
川口2区	小林 正二	小林清一郎
片山アパート	高橋 強	鎌田 アイ
大倉団地	赤石次郎	高橋久仁男
大森	成田 茂雄	成田 雅弘
稲荷沢	日沼 キミ	松崎 ミサ
"	赤坂たみえ	白根 ヨシ
泉田	丸岡仙三郎	福地美千代
"	工藤 武	山本トモ子
猫鼻	鳥潟 哲二	小畑 恵子
"	三浦 正美	白根 士郎
緑園	柴田与市郎	小松 義一
"	小林 巧	佐々木定七郎
神山社宅	伊達 二郎	高杉 竹雄
北前田	伊藤 正	
白沢1区	笹島 岩男	笹島 信男
"2区	安部 米蔵	若松 俊吉
"3区	岩谷 政蔵	笹島三初郎
松原	福士 裕	山下 仁蔵
白根山団地		
	畠山 サツ	山田ミチ子
	鬼沢 ツヨ	秋元 克子
	佐藤 洋子	藤盛ウタ子
	阿部 慶子	山本トモ子

子どもの火遊びに注意

毎年この時期には子どもの火遊びによる火災が発生していますので、下記の事項に注意しましょう。

- (1) マッチ、ライター等、火災の原因になるものは、子どもの手のとどかぬ場所におきましょう。
- (2) 家を留守にする場合は子どもを隣近所へたのみましょう。
- (3) 花火遊びは大人がついて遊ばせ、後始末を完全にしましょう。
- (4) くず焼をする場合は、あらかじめ消防署へ届け出し焼却後は完全に消えたかを確認しましょう。
- (5) 冬期使用した雪がこい等、家のまわりの燃えやすい物品は、かたづけましょう。

酒よい運転はやめよう

今年に入って酒よによる交通事故は25件起きており、酒よい運転による違反者が102名で昨年の2倍半、このうち逮捕されたもの42名で、逮捕者は昨年1年分をこえています。

●飲んだら乗らない習慣を

- 飲酒することが予想されるときは不便でも車をおいてでかける。
- 車を運転するときは、酒の席に顔をださない。
- 車を運転するときは、たとえ一ぱいでも絶対に酒は飲まない。
- もし飲んだときは車を置いて帰る。

●母さんは家庭の安全管理者

- 主人といえども安全については安全管理者のいうことを守らねばなりません
- 子ども、特に入学前の幼児の「とびだし」や「直前横断」の事故は、家族がよく見てやると防げる事故です。
- 飲酒運転も半数近くは、自宅で酒を飲んでからのものです。
- 飲酒運転は、「あなたの命」「あなた」の生活を賭けています。

●ヘルメットをかぶろう

5月1日からオートバイは「ヘルメット」をかぶらなければ、運転も、乗せてもらうことも、できなくなりました。交通事故の死者の大部分は頭を怪我したためによるものです。ヘルメットをかぶり、交通事故から自分を守りましょう



交通指導隊発足

4月1日、20人の交通指導隊員が市長から委嘱されました。隊員は、交通事故防止の調査や研究をしたり交通の安全指導を行なうなど、市民を交通事故から守るために活躍しています。

＜大館市の交通指導隊員＞

隊長	斎藤 稔	御坂町
副隊長	関 金悦	中神明町
隊員	奥田頼之	花岡町
	山田博義	御成町
	鎌田勝治	金坂
	越前 晃	長倉町
	成田正雄	長走
	石戸谷昭雄	池内
	桜庭十三雄	東台
	菅原一郎	釈迦内
	佐々木定二	花岡町
	成田幸造	花岡町
	阿部勝弘	餅田
	清野秀雄	出川
	戸田秀一	池内
	小畑正樹	二井田
	安部勝雄	茂内
	小松康三郎	釈迦内
	畠山長司	十二所
	秋山幸男	十二所

かしこい消費者になるために

＜消費者モニターを委嘱＞

市では、市民の消費生活についての苦情、意見、要望をとらえ、その効果的な解決をはかるために市内各地域に15人の消費生活モニターを配置し、その活動を進めています。つぎの方々が大館市から委嘱されました。

氏名	住 所
工藤キツ	大館市宇谷地町9
平泉テイ	" 字長倉町10-5
菅原マツ	" 字幸町10-5
佐藤エイ子	" 字長木川南1
川連ミサ	" 御成町2-7-2
高谷キエ	" 釈迦内字横堰下47-2
小池コト	" 釈迦内字土肥28
菊地福喜子	" 下代野字天下道下
戸田栄子	" 池内字池内94
石川秀子	" 餅田字中道下屋布添85
富樫知瑞	" 出川字上野31-3
武田ミツ	" 十二所字田町2
伊藤慶子	" 二井田字高村46
白根陽子	" 花岡町字アセ石135
久根木フミ	" 長走字榎下36

モニターは、商品の品質、価格、量目、サービス等の日常の買い物で気になったことを市に知らせ、その解決策につとめ、消費生活の安定を図ることを目的としています。市民の皆さんも気になったことがありましたら、各地区のモニターか、企画室の消費生活コンサルタント(相談員)にご連絡ください。



食品選択の心得

●表示に注意すること

容器にはいつていたり、包装された食品は、製造年月日、業者の住所、氏名、食品添加物の表示をよく確かめる習慣をつけましょう。

●外観にまどわされるな

食品添加物がどのように使用されているかは外から見ただけではわかりません。天然の物に比較して色の濃いもの、つやのよすぎるもの、白すぎるものは避けましょう。

●極端に安いものは避けましょう。

ミ良いものを安くミこれはすべて消費者の願いですが、ただ安ければ良いというものではありません。安い原料や悪い原料に着色料や漂白剤でごまかしたりしている食品があることを考えましょう。

●食事にもっと手をかけましょう。

ミわが家の味ミを各家庭でもつようにしましょう。消費者にとって便利な食品であればあるほど添加物が加えられているものと考えてよいでしょう。

(消費生活相談員)

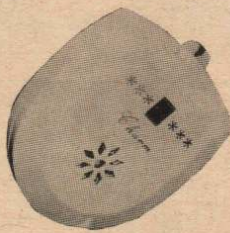
痴漢とひったくり防止に

防犯ベルをお持ちください

1ヶ 300円

防犯協会であっせんします。

＜ご希望の方は＞ 市民相談室へおいでください。



(100m離れていても聞えます)

「市民課」からのお知らせ

町名・住居表示板を交付

◎住居表示実施地域内の住居表示をより明瞭に、わかりやすくするため、とりあえず長木川以北の各戸から順次に、町名表示板を交付することになりました。これにより各戸ごとに町名、街区符号住居番号が明瞭になります。いままでの住居表示板の左側に取り付けてください。

◎住宅の新築等により、新たに住居表示板の交付を必要とするときは、市民課資料整備係に申し出てください。

※表示板は道路、通路に面して通行人から見やすい場所に表示してください。

こんなときは届け出を

- ▼転居届……市内で住所が変わったとき
 - ▼世帯変更届……その世帯、世帯主に変更があったとき
 - ▼転入届……他の市町村から住所を移したとき
- <以上の場合には14日以内に>
- ▼転出届……市の区域外に住所を移すとき
- <あらかじめ届け出ること>
 以上の場合で、正当な理由がなく届け出をしないと法律により処罰されます。忘れずに届け出てください。
- ▼国民健康保険の被保険者の資格を得たり、失ったりしたときも届け出が必要です。



町名表示板

「市民学校」が開かれます

6月6日から中央公民館主催による「市民学校」が開校されます。科目は、生花、孔版、手芸、そして、今年から新たに組み入れた生活教室の4科目です。

入校希望者は、150円をそえて、中央公民館（電話2-4369）へお申し込みください。

なお、各科目の開校日、時間など、くわしいことは中央公民館に問い合せください。

(教室名)	(講師)	(定員)
◆生花教室	吉田 春水	30人
◆孔版教室	伊藤悠之進	30人
◆手芸教室	菅原 佳子	30人
◆生活教室		
料理	田村 弘子	25人
講話	富樫 茂	
メイキャップ	鳴海真喜子外	
フラワー	佐藤 康子	

<47年度>

住民結核検診

6月12日から47年度の住民結核検診（レントゲン間接撮影）が始まります。各地区の日程は、結核予防婦人会または行政協力員を通じてみなさんにお知らせします。すんで検診を受けてください。

母親学級

とき 6月14日（水）
 じかん 午後2時から
 ところ 市立総合病院（2階会議室）

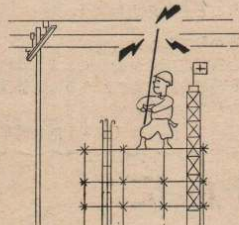
丈夫な赤ちゃんを生んでいただくための学級です。講師には市立病院の産婦人科の先生が担当し、「正常なお産」や「妊娠中に注意すること」などについてのお話しや映画があります。受講料は無料ですので多数ご聴講願います。

おわび

広報No.178（5月号）3面の「一万本桜スタート」の記事の中で、桜の贈呈者が「ロータリークラブ」とありましたが「ライオンズクラブ」の誤りでした。訂正して深くおわび申し上げます。

一建設現場の一

感電事故をなくしましょう



配電線の近くで、ビル、商店、家屋等の建設で、鉄筋、鉄パイプのような長物を扱う場合は、大変危険です。

- 足場と線は、長物を扱っても触れぬよう十分離しましょう。
- 十分離せないときは防護管を取付けてから安全に作業をしましょう

鉄筋、パイプは金属だから電気を通しやすく、100ボルトであっても、死亡又は重傷はまぬがれません。

高令者に職業紹介

46年8月1日に設立した「秋田県高令者無料職業紹介所」では、60才以上の老人のしあわせを願うため、その希望と能力に応じて仕事に従事させようと、高令者の職業紹介を行なっていますのでご利用ください。

◆職種

軽作業、雑役、事務、家事手伝い、店員、留守番、技能職。

◆相談受付と申し込み場所

秋田市中通一丁目4番19号 県立児童会館内

高令者無料職業紹介所

※北秋田福祉事務所（鷹巣）では、毎月第1水曜日に定期相談を開設しています。

保健婦の窓

毎年6月上旬になると梅雨期に入ります。毎日、雨が降りつづき非常にむしあつくて本当にいやな気候です。家の中もじめじめして、いろいろなものにカビが生えたりします。つぎのことに注意し、食中毒や伝染病にからないようにしましょう。

■大掃除

梅雨期に入らないうちに天気の良い日を選んで大掃除をおこない、曇は3時間くらい日光にあて、床板には、できたらフルートをしき、殺虫剤をまいておきましょう。

■はえ

はえは伝染病をはこびます。はえの発生しやすいトイレ、ごみ箱には、ときどき殺虫剤をまきましょう。

■食中毒

この季節は、特に新鮮なものを食べ、弁当などは、ご飯とおかずをいっしょにしないようにしましょう。

■食事前には必ず手を洗い、早寝、早起きの習慣をつけましょう。

市民の善意

養護老人ホームの入所者につぎのとおり善意の寄贈がありましたので、お礼を兼ねお知らせいたします。

- ▼大野ひろすけ氏（秋田市協働社3階）奥入瀬風景油絵10号1枚
- ▼石井進氏（大滝）香典返し3万円
- ▼大館理容師会青年部 部員7名による散髪無料奉仕
- ▼柴田イマさん（軽井沢1区）菓子50人分 香典返し3万円
- ▼渡辺一郎氏

おとうさんの健康教室

だれでも気軽に、楽しくできることをモットーに、運動する機会の少ないおとうさんを対象に、つぎの日程で健康教室を開きます。

期日 6月6日、13日、25日、29日
 時間 午後6時30分～8時30分
 場所 市民体育館
 内容 健康体操、体力テスト、卓球、バドミントン、バレーボール、ゲーム、その他。
 講師 市体育指導員
 申込み・問い合わせ先 大館市三の丸60 中央公民館（2-4369）

<お願い> 運動のできる服装で、ズック靴を持参してください。

清掃課からお願い

◎トイレにすてる「ビニール、布」等が尿の中に混入すると機械ににくいこみ、処理作業がおくれます。絶対に入れないよう注意してください。

◎ごみは収集日のみに、整として出してください。

食品貸付のご案内

国民金融公庫では日常の消費生活に密接な関係のある食料品、小売業などを営んでいる方や、これから営もうとする方のお店の近代化、合理化に必要な設備資金を有利な貸付条件で融資の相談をしています。

- <利用できる方>
 食品小売業……青果、米穀、酒類、乳類、魚介類
 製造小売業……パン、めん類、とうふ、水産練製品、漬物、菓子、そうざい
 総合食料品店……上記業種を併業しているもの

<融資の条件>
 融資額 1,000万円以内（なお普通貸付を借りている方は、これとあわせて1,000万円以内）
 利率 年8%、特定設備については年7.7%または年6.5%

期間 10年以内
 保証人 1名以上
 返済方法 割賦または一時払い。据置期間は1年以内。
 担保 必要に応じて担保を提供、原則として300万円まで無担保。

<資金の使いみち>
 営業用設備資金であればほとんど該当になります。例えば、店舗の増改築、従業員宿舎の新築、機械、什器の買入れ、防災衛生設備の新設、協業化のための設備などです。

<くわしいことは>
 大館市字三の丸13の1 国民金融公庫大館支店へ（電話）2局 3407

予防接種

時間は厳守してください。

種別	会場											対象
	市民体育館	大館保健所	釈迦内公民館	長木公民館	上川治公民館	下川治公民館	真中公民館	二井田公民館	十二所公民館	花矢公民館	矢立診療所	
百日咳・破傷風	6月8日	6月9日	6月7日	6月7日	6月2日	6月2日	6月2日	6月2日	6月1日	6月1日	6月21日	(第1期) 生後3カ月から6カ月までの該当者が3週～4週の間隔で3回接種すると完了です。 (第2期) 第1期3回目完了後12カ月から18カ月以内に1回接種すると完了です。
ジフテリアの混合	6月29日	6月30日	6月28日	6月28日	6月23日	6月23日	6月23日	6月23日	6月22日	6月22日		