

前月比
人口 75,507 (-836)
〔男 36,129〕
〔女 39,378〕
世帯数 20,026 (-31)

おおだて

5月号 (No. 190)

編集と発行 — 大館市役所
(電話) 2-1212
発行年月日 — 昭和48年5月1日
発行日 — 毎月1日

広報紙は、行政協力員を通じて全世界に配布しています。届かなかったり、配布が遅いときは、総務課庶務係へご連絡ください。

昭和43年3月1日第3種郵便物認可 (1部5円)

命運かける東北新幹線

総力を短期決戦に集中しよう

東北新幹線の秋田・津軽ルートを実現するため、去る3月27日東北新幹線誘致大館市市民議の主催による「市民大集会」が、体育館に2000人もの市民が集い、盛大に開かれたのははじめ、4月10日には秋田県ルート誘致促進期成同盟会が、東京で3回目の総決起大会を開きました。

今度の両大会は、国鉄と公団が指示されたルート調査の報告期限をこの6月にひかえている時期にタイミングを合わせて行なわれたものだけに、かつてない気迫と盛りあがりを見せ、特に市民大集会では1,000人の予想に2,000人も参加するという、終始熱気に溢れたものでした。

またこのあとをうけ継いで開かれた同盟会の総決起大会でも、秋田・津軽ルートの正当性、必然性が関係方面にかなり高い次元で浸透、理解されていることに大きな自信をもちながらも、太平洋側の反攻には余断を許さないものがあり、地域の命運をかけたこの一戦は、子々孫々への責任においても、勝たねばならない決戦であると決意を新たにしました。

大会のあと、参会の2000名が8班にわかれて、両大会の決議と要望書を、政府、国会、政党、国鉄、公団など関係方面に手渡し、ルートの実現を強く要請しました。

市民大集会



新幹線誘致大館市市民会議(市内13団体で構成、議長—伊藤商工会議所会頭)主催の「市民大集会」平日であるというのに、目標の1,000人が2,000人にふくれあがり、来賓の石田、佐藤両国會議員ほか全員がルート実現の絆巻をしめ、新幹線に寄せる爆発的な盛りあがりの輪をさらに必勝にむけて広げることになりました。

第三回東京大会



秋田県ルート誘致促進期成同盟会第3回総決起大会は、秋田津軽地域出身国會議員をはじめ、運輸政務次官、国有鉄道部長、新幹線統合計画部長、鉄道建設公団総裁、副総裁などかつてないトップメンバーの来賓、県、市町村商工団体など関係者約200名が参会してルートの実現を固く誓い合いました。

菅江真澄著作46点

秋田県指定重要文化財
昭和33年2月5日指定
所在地・市立栗盛記念図書館
管理者・大館市

菅江真澄が藩校明徳館へ献納した著書(佐竹家旧蔵、辻家現蔵)以外の日記その他は、真澄の没(文政12年、1829年)後、民間に散ってしまった。それを明治年代になって努力して集めた人が秋田市の真崎勇助氏(1841~1917年)でその蒐集物が真崎氏の没後、大館の栗盛家へ移譲され、昭和28年より市立栗盛記念図書館にたいせつに保存されている。



菅江真澄(1754~1829)
徳川中期の国学者・紀行家。一七五四年三河岡崎に生まれ、本姓、白井秀雄、名英二のちに菅江真澄と称した。二十八才の時家を出て、各地を流浪すること多年、ことに信州より奥羽・蝦夷地に足跡あまねく前後、四十八年、旅から旅に生涯を送り、數百巻におよぶ紀行と民俗観察記録を残し、文政十二年七月十九日、仙北郡角館で歿した(年七十六才)。墓は同郡旧寺内村四古王神社の附近にある。

図書館に保存されている菅江真澄の資料は46点で、これを大別すると
日記 ————— 約10冊
随筆 ————— 約8冊
草稿を綴った雑葉集 ———— 約17冊
その他、となっている。
この中で、晩年の真澄の知識が集結されている随筆集「筆のまにまに」の全9

巻5冊がもっとも価値高いものとされているが、残念ながら真筆本はすでに行方不明となつて、ここにあるのは写本であり、その他の資料はすべて真澄の自筆である。
機会がありましたらご来館のうえ、鑑賞されるよう市民の皆さんにおすすめます。

4月1日から1才未満の赤ちゃんの医療費が無料になりましたので、該当者は至急、受給者証の交付を受けてください

- 対象者 市内に住所を有する「1歳未満児」
- 受給資格 ①大館市に住民登録をされている乳児および外国人登録法により登録されている乳児 ②社会保険(健康保険、国民健康保険、日雇健康保険、船員保険、共済)に定める被扶養者
- 受給者証の交付

①お子さんが病院で診察をうける場合市で発行する受給者証を見せなければ、従来どおりお金を徴収されることとなりますので、必ず受給者証の交付をうけてください。

赤ちゃんの医療費は無料に

(1才未満)

②受給者証は「厚生課保健衛生係」と「花矢支所」「十二所出張所」で交付しています。被保険者証、母子手帳、印鑑を持

参のうえ、おいでください。
＜記載手続き中の乳児も対象＞
原則として、保険証に被扶養者として記載されている乳児でなければ発行できませんが、新生児の場合で、被扶養者として認定申請中の乳児でも

事業主の発行する被扶養者認定見込の証明書を持参しますと、受給者証を交付します。

＜異動があったとき＞
つぎのような異動があった場合は受給者証をお返しください

- ①転出するとき
 - ②現在使用している保険から他の保険へ加入するとき(例えば健康保険—国保)
 - ③お子さんが満1歳に達し、受給者証の有効期間が過ぎたとき。
- ※その他くわしいことは、厚生課保健衛生係へお問い合わせください。

市役所の新しい機構

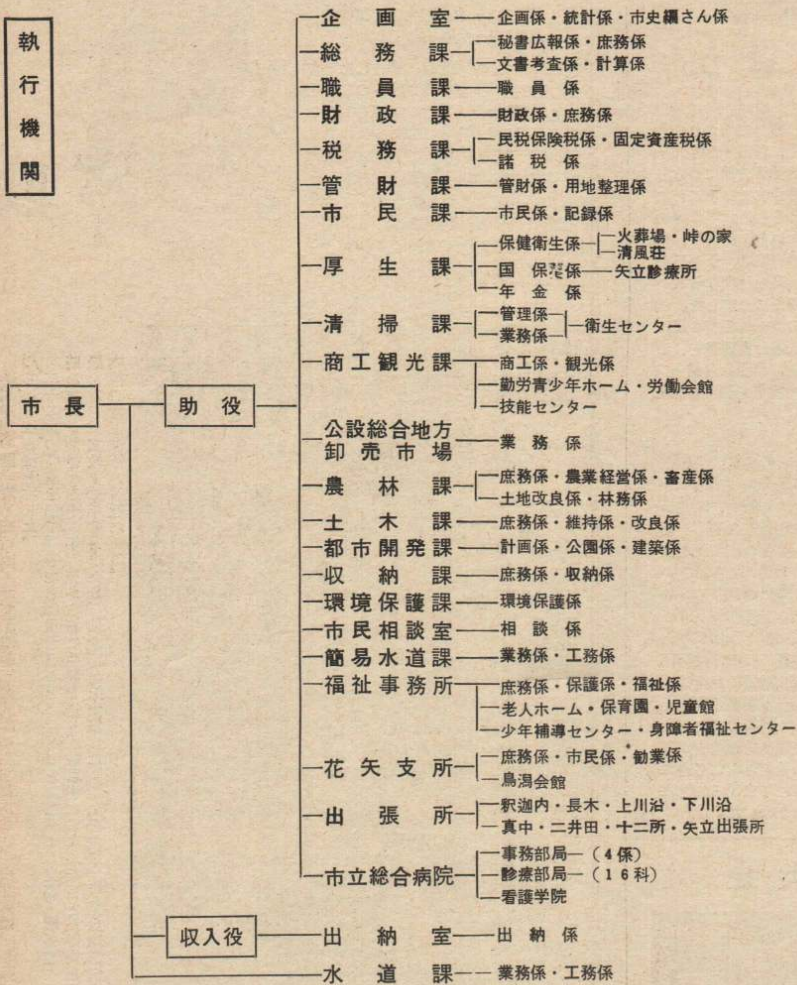
4月1日から、市役所の課、室の設置条例が一部改正になり、職員課、土木課、都市開発課などの新しい課ができるなど、効率のある事務機構に変わっています。市役所にはどんな課や係があるか、その機構図を参考にしていただくため掲載しました。

人事異動

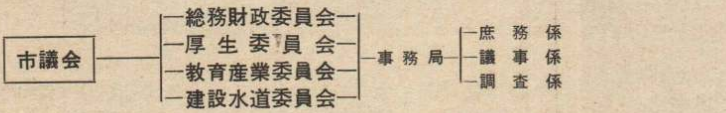
(4月1日付 係長以上)
()内は前職

- 職員課長 細田成信 (収入役室長)
- 商工観光課長 斎藤 豊 (商工課長)
- 都市開発課長 田村靖紀 (建設課長)
- 収納課長 富樫政市 (議会事務局)
- 環境保護課長 佐々木房夫 (公害課長)
- 市民相談室長 白根定雄 (企画室主査)
- 出納室長 成田伝蔵 (税務課主査)
- 土木課長 林野順一 (建設課長補佐)
- 議会事務局長 成田鉄蔵 (教委・総務課長)
- 教委・総務課長 本多恒久 (市民相談室長)
- 教委・社会教育課長 藤盛勝雄 (花矢支所市民課長)
- 中央公民館長 田面木敏夫 (教委・社教課長)
- 農委・事務局次長 渡辺利雄 (農委・事務局次長)
- 企画室主査 山田勝美 (企画室長補佐)
- 都市開発課主査 釜谷 繁 (企画室主査)
- 簡易水道課主査 田中晴一 (簡易水道課長補佐)
- 花矢支所主査 日景清悦 (花矢支所勤業課長)
- 福祉事務所主査 芳賀敏夫 (総務課長補佐)
- 教委・学校教育課主査 大川修一 (教委課長補佐)
- 総務課長補佐 藤原金三 (福祉事務所長補佐)
- 職員課長補佐 石戸谷城郎 (総務課長補佐)
- 土木課長補佐 山田 勲 (建設課長補佐)
- 都市開発課長補佐 栗盛悦美 (建設課長補佐)
- 収納課長補佐 日景賢二 (徴収課長補佐)
- 出納室長補佐 佐々木弘尚 (収入役室長補佐)
- 商工観光課長補佐 佐藤賢二 (商工課長補佐)
- 企画室長補佐 田村 晃 (財政課係長)
- 総務課長補佐 片岡俊雄 (総務課係長)
- 市民課長補佐 伊多波浩政 (市民課係長)
- 市民課長補佐 高橋光男 (市民課係長)
- 環境保護課長補佐 藤木吉雄 (公害課係長)
- 商工観光課長補佐 小林正雄 (商工課係長)
- 大館周辺広域市町村圏組合事務局次長 三ツ井孝一郎 (市民課長補佐)
- 教委・総務課長補佐 沼田 実 (教委・係長)
- 教委・社会教育課長補佐 田村常次郎 (教委・係長)
- 農委・事務局次長 伊藤健次郎 (釈迦内出張所)
- 監査委員事務局次長 三浦正考 (監査委員事務局係長)
- 総務課庶務係長 桜庭角雄 (税務課係長)
- 総務課文書考査係長 工藤友弘 (総務課係長)
- 総務課計算係長 畑井マサ (総務課係長)
- 職員課職員係長 松井勇一 (総務課係長)
- 財政課庶務係長 虹川誠造 (管財課係長)
- 税務課民税係長 越山恵造 (税務課係長)
- 税務課固定資産税係長 西村政志 (福祉事務所係長)
- 税務課諸税係長 渡辺二郎 (厚生課係長)
- 管財課用地整理係長 山本礼治 (建設課係長)
- 厚生課保健衛生係長 斎藤与四郎 (厚生課係長)
- 農林課庶務係長 石田一生 (厚生課係長)
- 農林課林務係長 虹川公昭 (下川沿出張所長)
- 土木課維持係長 山内 馨 (建設課係長)
- 都市開発課計画係長 佐藤正義 (建設課係長)
- 収納課庶務係長 明石幸蔵 (徴収課係長)
- 市民相談室相談係長 伊藤建治郎 (二井田出張所長)
- 福祉事務所福祉係長 竹村康吉 (収入役室係長)
- 農林課畜産係長 山田利一 (農林課主任)
- 土木課庶務係長 下達重吉 (建設課主任)
- 都市開発課公園係長 高畑建志 (建設課主任)
- 都市開発課建築係長 阿部信一 (建設課主任)
- 花矢支所庶務係長 田山 匡 (企画室主任)
- 花矢支所市民係長 山内義則 (税務課主任)
- 福祉事務所保護係長 阿部信直 (福祉事務所主任)
- 下川沿出張所長 石川長弘 (市民課主任)
- 釈迦内出張所長 阿部勤三郎 (農林課主任)
- 二井田出張所長 一関修也 (消防本部主事)
- 厚生課園保係長 斎藤武志 (厚生課主事)
- 企画室統計係長 伊藤松治 (厚生課主事)
- 教委・社会教育課係長 佐藤博信 (教委・主事)
- 教委・施設係長 田村金一 (福祉事務所係長)
- <市立総合病院>
- 市病・事務局次長 猪野泰郎 (市病・庶務係長)
- 市病・事務局庶務係長 樽田邦夫 (市病・主任)
- 市病・事務局出納係長 山田山治 (市病・係長)
- 総看護婦長心得 武石ミチ子 (副総看護婦長)
- 副総看護婦長心得 佐藤ユキ (婦長)
- 外来婦長 斎藤キミ (婦長)
- 中央材料室婦長 山城ミヤ (婦長)
- 第6病棟婦長 越前谷良子 (婦長)
- 第4病棟婦長 八代久子 (婦長)
- 第3病棟婦長 湯川喜美子 (婦長)
- 神経精神科病棟婦長 島内百合 (婦長)
- 結核、伝染病棟婦長 田中洋子 (看護婦)
- 養護老人ホーム 久保田トキエ (市病総看護婦長)

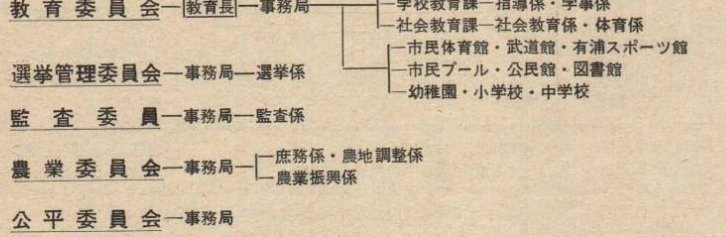
執行機関



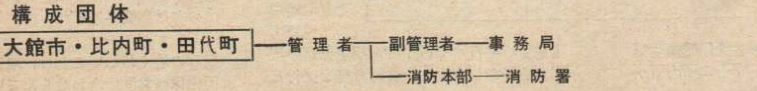
議決機関



行政委員会



広域市町村圏組合



土木課にパトロールカー配置

修路夫を乗せ 市道補修に巡回

市では、このほど土木課に市道パトロールカーを配置しました。

パトロールカーは、市道の各路線を常時パトロールして、破損個所の修理にあたるほか、道路の不法使用(占用)の取り締りのために走りまわることになっています。

このパトロールカーの配置によって、いままでも各出張所単位に配置し、市道の修理にあつたっていた修路夫を本庁に集中させ、パトロールカーに乗車させながら速やかに修理作業をすすめることになっています。

パトロールカーに修路夫を乗せて、市内を巡回しながら破損個所の発見と修理にあたらうとする今度の試みは、もちろ

ん市制はじまって以来のもので、苦情が出る前に破損個所を手直ししようとするいわゆる「道路行政の先取り」という点から考えて、このパトロールカーに寄せる当局の期待も大きく、5月1日からの巡回活動に注目していただきたいと思えます。

とにか、593.41Kmという市道延長(このうち舗装が54.3Km)を有する本市にあって、1台のパトロールカーでは……と懸念される方もおると思いますが、土木課では毎日の出勤により全市域をくまなく巡回させ、道路事情の調査と修理に活動させたい、としています。



山が狙っている

5月は山探とりの最盛期です。昨年は3人が遭難し、65名の警察官と多数の捜索隊が出動しています。つぎの事項を守り、遭難者をださないようにしよう。

- ◆春は山の天候が変わりやすいもので予天予報には十分気をつけましょう。
- ◆下界は春でも山の春は遅いもの。防寒には特に気をつけましょう。
- ◆知っている山でもひとりて入山しないこと。知らない山は、地理に詳しいリーダーと共に行動しましょう。
- ◆道に迷ったらタキ火で合図し、救援のくるのを待ちましょう。
- ◆先行、場所、同伴者、帰りの時間などを家族に知らせて出かけましょう。
- ◆遭難者が出たときは、必ず警察などに連絡して応援を待ちましょう。(大館警察署)

国民年金

国民年金証書の届け出を

市では、70歳以上のかた、重度の心身障害のかた、母子家庭のかたに福祉年金を支給しています。

今月から来年4月までの1年間、福祉年金の支給を受けるためには、6月30日までに「福祉年金所得状況」の届け出をしなければなりません。

もし、6月30日まで提出しないと、9月の支給期から、年金が受けられなくなりますので、国民年金証書を市の厚生課年金係まで提出してください。

保険料免除の申請

いろいろの事情で国民年金の保険料を納めることが困難な人は、7月31日までに、保険料納付書と印鑑をもって、厚生課年金係までおいでください。

この届け出によって、1年間の保険料が免除されます。

交通安全推進委員 決まる

家庭や地域で交通安全思想の普及をはかり、市内から交通事故を絶めつしようという方針のもとに、4月1日付でつぎの方々を交通安全推進委員として市長から委嘱されています。(敬称略)

- 山城テル(幸町) 斎藤恵子(御坂)
- 小沢スミ(鉄砲場) 佐藤イト(大町)
- 佐藤エツ(御成町) 根本ヨシエ(相模町)
- 細羽見キヌ(泉町) 伊藤栄(桂城)
- 渡辺ミヨ子(田代町) 奈良田恵子(鉄砲場)
- 浜名チヤ(中道) 中村ウタ(常盤木町)
- 小池千鶴子(花園) 白根直(花園)
- 阿部澄子(花園) 小笠原玲子(花園)
- 伊藤静子(花園) 佐藤初江(粕田)
- 若松サヨ(白沢) 新沢タミ(長走)
- 上林フヨ(長面袋) 伊藤悦子(釈迦内)
- 佐々木タマ(釈迦内) 渡辺京子(〃)
- 菅原カツ子(〃) 鳥沢公子(〃)
- 丹後タカ(松木) 高清水直子(餅田)
- 鎌田洋子(立花) 斎藤アキ(片山)
- 和田ミヨ(餅田) 鎌田桂子(川口)
- 島山テル(餅釣) 戸田ナツ(池内)
- 石垣テル(中山) 加賀谷スヱ(前田)
- 武田アヤ(杉沢) 小畑セツ(高村)
- 北川ツヤ(高戸谷) 富樫知瑞(赤石)
- 富樫チヤ(板沢) 青柳浜子(軽井沢)
- 島山ヨシ(別所) 奈良京子(十二所)
- 田村タマ(沢尻) 佐藤けい(十二所)
- 伊多波静子(宮袋) 武田キミユ(下代野)
- 松川キク(上代野)

愛鳥週間

5月10日～5月16日

全国野鳥保護のつどい

5月10日秋田市

(常陸宮殿下・同妃殿下ご臨席)
全国植樹祭は、4月8日宮崎県で行なわれましたが、市立城西小学校が環境緑化日本一となり、秋田県では初めて表彰されました。

庭に野鳥を、

野鳥が年々減少し、あの美しいさえずりが次第に聞かれなくなりました。自然が破壊され公害で汚染され、野鳥が住みにくい環境になったからです。

国に対してもっと積極的な保護行政をお願いしながら、庭に野鳥を呼んでみてはどうでしょうか……

それには野鳥に餌をやり、水浴びをさせることです。

不用品を利用した皿状の容器を餌台にし、もう一つの容器には3センチくらい水を入れておきます。餌台には雨水がたまらないよう屋根をつけたり、底に小さな穴をあけるなど工夫してください。

また、猫が狙うようになりますので、



台に1本足をつけて高くしたり、木に吊します。

餌は、ヒエ、アワ、ヒマワリやスイカの種など、穀物類、パンクズ、カキや赤い実などがよく食べられます。

最初はズメが群がってみんな食べられますが、このうち他に鳥もつられて集ってきます。餌を根気よく続けてやるのがコツです。

餌を根気よく続けてやるのがコツです。

展にはたす役割も多いとされています。

なお、この東北シンエイは、市の誘致企業としては、日本ビート(操業中止)秋酸工業KK(大茂内)、アンホ(大滝)、秋田三峯(川口)、セルコ(片山)につぐ6番目の企業になります。

誘致企業 東北シンエイが 操業開始

市の工場促進条例の適用を受け、有浦地区に建設していたKK東北シンエイ(本社東京都)の第1期工事が完成し、さる4月14日、市民体育館で完成式が行なわれました。

東北シンエイは、医療用人間工学関係のほか、脳波心電図・騒音・大気汚染の公害防止関連器などを製造する会社で、操業時は従業員数25人でスタートすることになっています。

医療電子機器という新しい分野を開拓する東北シンエイは「芽を吹く若い産業」として将来に大きな期待が寄せられているところで、この地方の医療施設の発

市民総参加で 2,000本植樹

一万本桜

1万本桜の植樹がスタートを切り、4月25日約1000人の市民参加のもとに、長根山貯水池周辺で盛大な植樹祭が行なわれました。この日は、朝から雨模様で天候が植樹が心配されたものの、午後には雨もどうにかやんで、集合場所の長根山忠魂陣前にはぞくぞくと市民が集まってきました。

植樹祭は、まず、桜植木の植え方について説明があり、石川市長が、参集した市民に感謝のべ「良い思い出にして欲しい」とあいさつしたあとさっそく全員で植樹に入り、桜苗木がすくすくと伸び可憐な花が咲きみだれるようお願いながら1本1本入念に植えました。

1万本桜の今後の計画は、49年の春には5,000本、そして50年の春には3,000本それぞれ植樹する計画で日本最大の大字と合わせ、これまた日本最大の本数になる桜名所づくりが本格的なスタートを切ったわけです。

なお、植樹が終ってからの画期的な1万本桜事業に物心両面にわたってご協力をいただいた秋田トヨタ、松前の浅利政俊氏ら8団体、3氏に市長から感謝状をおくりました。植樹に参加していただいた方々にも、この紙面を借りて厚くお礼申しあげます。

曲田橋 完成!



曲田橋(つり橋)の老朽化にとまらぬ曲田橋架替工事が行なわれていたがこのほど完成し、四月二十日に渡初めの式が行なわれました。

米代川北線と国道一〇三号を結ぶこの橋は、総事業費五千七百七十二万円、橋の長さ九九・八m、幅六・五mの半永久橋で曲田地区の方々もこれぞ安心して渡る「ことができず」と喜びの言葉をのべておりました。

保健婦の窓

目を大切に

春は突風の季節、おまけに空気が乾燥してほこりっぽい日が多く、目にゴミが入ったり、なんとなくかゆくふたりして、つい手でこすり結膜炎をおこしがちです。

つぎのことに注意しましょう。

- ▼外出するときは、脱脂綿を水でぬらしきつくしぼって4cm四方くらいの綿をつくり、持ち歩きと便利です。
- ▼暗いところや近すぎる距離で長時間にわたって読書をしたり、テレビを見たりしないこと。
- ▼「目は心の窓」というように、目の美しさを保つためには、目のことだけ考えてもだめであり、休養、睡眠、栄養を十分にとり運動不足にならないという基本的な健康生活が大事で、心身の健康があってこそ目は美しく輝きます。
- ▼目を生き生きさせるために、バランスのよい栄養が必要ですが、特にビタミンA、B2、Cがたいせつです。

問診票は家庭で

予防接種に使用する問診票をいままです接種する会場で記載していただいておりますが、会場が混雑し、皆さんに大変ご迷惑をおかけするため、今年度から会場においての前に記載していただくことになりました。

そこで、1回目の予防接種のときから問診票を配付していますが、まだ受け取っていない方は、市役所厚生課保健衛生係で配布を受け、ご協力を下さるようお願いいたします。

公民館の家

家庭教育学級生募集

期 間 49年3月まで毎月1回
開設場所 城南小学校 安保憲一先生
城西 " 藤島祥悦先生
桂城 " 河田竹治先生
有浦 " 丹後利市先生
参加申込一各学校の先生へ直接

ママさん・お父さん健康教室

1日, 8日, 15日, 22日, 29日
時 間
ママさん.....午前10時~正午
お父さん.....午後 6時~8時
場 所
いずれも市民体育館

ラジオ体操開始大会

と き 5月5日 午前7時より
と ころ 桂城小学校グラウンド
対 象 城南, 城西, 桂城, 有浦地区の少年

※打ち合わせ会を4月25日, 午後5時30分より公民館で行ないます。
参加子供会, 町内の指導者は必ず1人出席してください。

第7回市民学校

①生活コース (講話, 料理, フラワー)
②書道コース
③家庭園芸コース (草花, 花木)
④手芸コース
※受講希望および問い合わせ先
公民館④4369番, ③1528番

ホームだより

青少年ホームをはじめ利用される方へ
大館市勤労青少年ホームは、働らく青少年のために市が設置した施設です。
市内に住所または勤務先のある15才以上24才の青少年であればどなたでも無料で利用できます。

◆開館時間 午後1時から午後9時 (日曜日は午前9時~午後5時)
◆休館日 毎週火曜日, 国民の祝日 (水曜日が祝日のときは翌日も)
◆利用手続 利用証が必要です。申込用紙に勤務先の証明を記入してください。

◆主な設備 スポーツ室, 音楽室; ホール, 和室
◆できること 囲碁, 将棋, 読書, レコード鑑賞, 卓球, ピアノなどの他, グループ活動, パーティー, 講演会などの参加
※くわしいことは青少年ホーム (電話②0872番)へ直接問合わせください

交通災害共済

家族ぐるみで加入しよう

市の環境保護課では、48年度の交通災害共済の加入者を受付しています。

この共済は、県内の7市60カ町村で設立しているもので、加入している方が不幸にして交通災害を受けた場合に、みんなの掛金の中から共済金を支払いする県民一体となった相互扶助制度です。

万一の交通事故や災害に備えて、職場ぐるみ、家族ぐるみで加入しましょう。

●掛金.....1人300円
＜市の特例＞

○小学校の新入生には、掛金の全額を市が負担します。

○その他的小・中学生には、掛金のうち50円を市が負担します。

○加入申込の受付
申込書に掛金をそえて、下記へ申込んでください。

環境保護課 (別館1階)
花矢支所, 各出張所

点字通信指導

受講生を募集

国立函館視力センターでは、在宅の一般障害者に対し、自立更正の一環として通信による点字通信指導をしています。

内容及び指導コース
第14回点字通信指導 (在宅コース)

(イ)指導期間は昭和48年5月24日から10月4日までの20週とし、家庭において通信による指導をおこないます。

(ロ)点字文の読み書きを行ない、毎週1回1教材を家庭に送り、受講生から送られてきた学習結果を添削指導します。

※問い合わせ先
福祉事務所福祉係

※受講申請先
5月10まで
舟天町 笹崎アグリ苑

山火事

今年も山採取のシーズンがやってきました。山に入るときは、つぎのことをよく守りましょう。

入林者は
◆山を歩いているときは絶対に喫煙をしないこと。
◆吸殻は投げ捨てないで必ず消火する。
◆山には吸殻入れを用意していますので決ったところで喫煙すること。

危険を感じたら
◆国有林やその周辺で焚火をしているのを見た場合.....通報

◆山火事を発見した場合.....通報

通報先
大館営林署 (2-4013番)
白沢 " (6-1616番)
扇田 " (扇田5-0444番)
代野担当区 (2-4095番)
新沢 " (3-8294番)
茂内第一 " (3-8221番)
茂内第二 " (3-8218番)
二ツ屋治山事業所 (3-8151番)
代野貯木場 (2-2126番)

中小企業の皆さんへ

⑤融資・保証料の利子が引下げ
市が中小企業の皆さんにあっせんしている融資の銀行借入利子および秋田県信用保証協会の保証料が4月1日からつぎのとおり引下げされました。

借入利子...年7.7% (現行7.9%)
保証料...年1.12% (1.16%)

※なお、この融資制度は、市内で1年以上事業を行ない、市税を完納している中小企業者はほとんど対象になります。

くわしいことは、市の商工観光課へお問い合わせください。



ハム・ソーセージの選び方

同類の加工製品もいろいろ出ているが、JASマークと製造年月日を確認し善し悪しを見わけて買しましょう。

①直接中味を包んでいる羊の腸またはビニールにきざり切れ目のないものを選びましょう。

②張りがあって、しわのないものを選びましょう。

古いものは弾力性がありません。

③特に結び目のところから細菌が入りやすいので、ぶよぶよしていたり、水分がたまっているのはさげましょう。

④自然の色で、うす赤い肉色のものを選び、赤く着色しているものは注意しましょう。

⑤香りのよいものを選び、アンモニアのにおいや酸のようなにおいするのは腐敗している証拠です。

無料法律相談所開設
5月7日 午前9時~午後4時
大館裁判所 合同庁舎

火葬場からお願い

最近、市営火葬場の火葬炉の故障が多くなっています。

その原因は、寝棺の中に入っている不燃物が火葬炉を破損したり、煙道の障害になっているためです。

自分の不注意から、他の利用者に迷惑をかけることのないよう、つぎの事項を必ず守るようにしてください。

記
寝棺の中に不燃物等を入れないこと。

①ビン、茶わん等は火葬炉を破損する原因になります。

②造花等ビニール、ナイロン製品は、炉の内部に付着し、煙道の障害になります。

市民の善き

＜福祉事務所扱い＞

佐々木和男氏 (中神明町)
児童福祉施設へ10,000円
伊藤忠氏 (花岡町神山社宅)
児童福祉施設へ3,000円

＜老人ホーム扱い＞

大館緑の会・ボランティア・青年会議所
12名, 菓子50人分持参慰問
佐藤佐一夫妻 (大滝駐在署警察官) 生花
大館理容師会 (13名) 散髪無料奉仕
伊藤利一氏 (鮎井沢)
2月, 3月誕生者に祝菓子9人分
村上富夫氏 (末広町) 図書10冊

精神衛生相談

私達が毎日生活をしていくために最も大切なことは、からだと心の健康です。誰でも心配事があると、からだの調子が悪くなり、病気になると思いが沈んだりイライラしたりします。

保健所では精神障害者の予防、早期発見とともに、心の健康を保ち、生きがいのある明るい生活を楽しむため、精神衛生相談を行なっています。

気軽に誰でもおいでください。

記
日時 毎週水曜日 午後1時より
場所 大館保健所
医師 大館保健所嘱託医
精神科医 今井とよ

春の防犯運動

—5月10日まで—

今年も花見シーズンを迎えて、大館警察署では、防犯協会や少年保護育成団体に協力して、つぎの4つをスローガンに春の防犯運動を行なっています。

市民の皆さんのご協力をお願いします

- ＜必ず守る事項＞
◆盗難防止
おでかけは、一声かけてカギかけて
◆交通事故防止
ゆっくり待つてサッサと渡る
◆少年非行防止
誘惑に負けない勇気, 強い意志
◆暴力追放
暴力を恐れず迷わず110番

ギャンブルに税金

競馬や競輪の払いもどし金やクイズの賞金などは、一時所得となり所得税の課税対象になります。

＜算出方法＞
払いもどし金
(収入-心要とした費用)-40万円
この計算で出された金額の2分の1に税金がかかります。

クイズ等の賞金
その品物によって一定の方法で評価した評価額を収入とみて計算します。

※一時所得があった場合は、他の所得と合算して、翌年の2月26日から3月15日までの間に確定申告をしなければなりません。(大館税務署)

予 防 接 種

種 別	会 場	市民体育館	釈迦内公民館	長木公民館	上川沿公民館	下川沿公民館	真中公民館	二井田公民館	十二所公民館	花矢公民館	矢立診療所	対 象
小児 マヒ生ワク		5月24日	5月25日	5月11日	5月11日	5月10日	5月10日	5月10日	5月10日	5月8日	5月9日	生後3ヵ月から18ヵ月までの出生者に投与します。これは2回投与を受けることと完了です。