

住民登録

5月1日現在

前月比
人口 75,344 (-163)
[男 36,030
女 39,314]
世帯数 20,061 (+35)

編集と発行 — 大館市役所

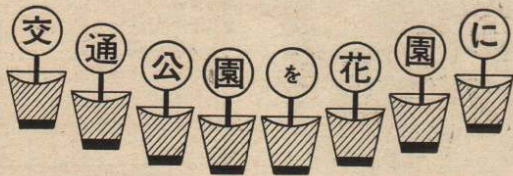
(電話) 2-1212

発行年月日 — 昭和48年6月1日

発行日 — 毎月1日

広報紙は、行政協力員を通じて全世帯に配布しています。届かなかったり、配布が遅いときは、総務課庶務係へご連絡ください。

昭和43年3月1日第3種郵便物認可 (1部5円)



遊びながら正しい交通ルールを身につけ、交通に関する認識を深めていただこうと、44年10月6日にオープンした交通公園(面積1.12ヘクタール)は子どもたちの絶好の遊び場として連日にぎわいを呈しています。

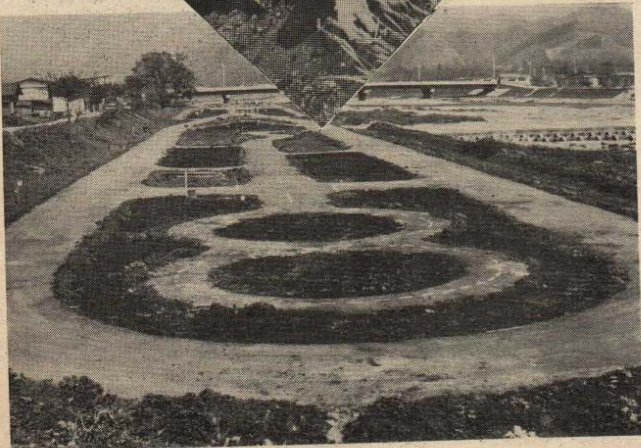
この交通公園を美しい花で飾ろうと、市の環境保護課では、このほど赤と黄色のカナナの球根を1,000本植えました。

環境保護課の計画によるとこんど植えたカナナのほかにサルビヤとさくら草を植えることにし、花壇のつくり方としてカナナを真中にして、そのまわりを比較的背たけが低いサルビヤとさくら草でかこむ、いわゆるピラミット型の花壇づくりを計画しています。

カナナは今年の8月ごろに咲く予定で秋は紅紫色のさくら草や真赤な花を穂のように開くサルビヤが咲き、交通公園は花いっぱいになることでしょ。自転車

の練習、交通ルールの勉強におとずれる子どもたちにとっても交通公園は、すばらしい環境に生まれ変わろうとしています。一方、最近の自転車ブームは、運動不足からくる体力づくりのため、また、車の公害防止面でも大変喜んでいいと思います。しかし、自転車乗りの交通事故が急激に増えてきていることは心配されているところです。そのため先月から自転車の酒酔い、無灯、右側通行などの違反の取りしまりが厳しくなっており、自転車乗りも、自動車運転なみの交通ルールの知識が必要とされる時代になってきています。

市の交通公園は、自転車乗りの練習はもちろん、交通ルールの修得のためにつくられたものですから、大いに利用していただきたいと思います。そして、花いっぱいになる秋には、市民のいこいの場としても利用していただければ幸いです。



国指定・昭和12年12月21日指定

所在地 秋田県北部
管理者 秋田県

天然記念物

① 声良鶏



大館の声良鶏(こえよしどり)は、四国の東天紅(とうてんこう)、新潟県の唐丸(とまる)とともにわが国の三大長鳴鶏に数えられているもので、その鳴き声は、太く長く、壮厳、優雅な音律で三大長鳴鶏のうちで最もすぐれている。

声良鶏は今から240年前ごろ、越後から船で能代に運ばれた唐丸が、川舟で米代川を往復する人たちによってこの地方に運ばれ、この地方の地鳥との交配によって繁殖したものといわれているが、明治14、5年ごろ、洋種のブラマが移入し始め、明治20年ごろから鳴声を太くするためにブラマの血を入れたので体軀も大きくなり、現在のように古武土的な男性美を発揮した威風堂々たる長鳴鶏

に成長した。雄鶏は早晩から語はじめるが、その語方は「出し」「張り」「引き」の三調子に分れていて、太い澄んだ低音で、静かにゴッコー、ゴオーと、緩やかな一つの山を描くように語って静かに終わるのである。

時間は11秒から15秒くらいで、まれに20秒も語う鶏もある。

新地の山田定治氏宅にふ化場ができてから9年になるが、愛好家の増も手伝って声良鶏も年々ふえ、現在市内には、おす、めす合わせて約150羽も飼われており、年1回の展覧会(今年で29回目)で声をきそいあいながら、市民の目と耳を楽しませている。

<第29回>

「全国日本鶏展覧会」のご案内

日程・6月2日~4日

時間・午前9時~午後4時

場所・市民体育館

この展覧会は全国の日本鶏愛好者が東天紅をはじめ、唐丸、声良鶏、比内鶏など2000羽以上の日本鶏を持ち寄って、声や形、色の良さなど20項目について競うもので、天然記念物日

本鶏の改良、繁殖、資質の向上に役立てることを目的として開かれます。

日本鶏の全国展が東北で開かれるのははじめてのことであり、市の教育委員会は、とくに小学生、中学生、高校生の方々が多数ご観覧くださるよう望んでいます。

なお、展覧会開催中、毎日午前9時から午後4時まで、日本鶏の相談所を開設しますのでご利用ください。

「少年自然の家」整地工事に着手

～ 建物は今年度中に完成～

昨年6月、本市が秋田県に誘致を陳情していました県立の「少年自然の家」が本市に建設されることに決まり（県内では大館市だけ）さる、5月10日、建設地の長根山で地鎮祭を行いました。

秋田県が第3次総合開発計画の主要課題に「生涯教育の推進と人間能力の開発」をとりあげ、全国にさがかけて生涯教育を推進しているところですが、少年自然の家は、この主要課題の一環として建設されるもので、本市はもちろん県内の学校教育と社会教育の調和をはかる面からも、この建設は非常に意義深いものです。

(写真)

地鎮祭で鉄
入れをする
石川市長



子どもたちが主人公

少年自然の家は、都市化、工業化のすむ中で育ちつつある学童を、清い空気と豊かな緑と恵まれた自然に接して生活させようとするものです。

そして、めぐまれた建物と施設の中で

共同宿泊生活や自然探究、野外体育を通じて学校教育と社会教育の調和をはかりながら、心身ともに健全な人間の育成につとめ、子どもたちの自主活動ができる、いわば、子どもたちが主人公の施設です。

場所は長根山

「少年自然の家」は緑の家、といわれるように、恵まれた環境にあるのが必要です。そのため、市では、建設場所としていろいろ検討したところ、自然環境と市街地の展望の良さ、そして距離的な面から、長根山が最適地であるという観点にたつてこの地に決めました。

建設地は、長根山ジャンプ台の山頂になり、この山頂を6mほど削って、10000平方メートル（約3、000坪）の敷地を造成、この工事がいま盛んとすすまれています。

建設費は2億円

本市が土地を提供し、2、000万円の市費ですすめている整地工事は、6月末には完成の予定で、この整地工事ができると、さっそく建築工事にとりかかり県では今年度中に完成させたいといっています。

建物は、鉄筋コンクリートの2階建て面積2、500平方メートルの規模になる見込みで、建設費として2億円（国が4、000万円、秋田県が1億6、000万円）が県の予算に計上されております。

恵まれた自然と建物の中で、共同生活を通じて少年たちの健やかな育成をはかろうとするこの「少年自然の家」は、人づくりの場として、その完成が待たれているところです。

市役所の仕事

その1. 企画室

(室長・伊藤清治)

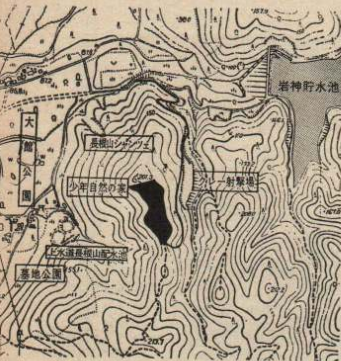
- ◆行政組織（定数を含む）および事務の総合調整に関すること。
- ◆事務改善および事務効率に関すること
- ◆課長会議、出張所長会議に関すること
- ◆運輸、通信対策に関すること。
- ◆広域行政に関すること。
- ◆国、県その他団体等の施設等、誘致の統括に関すること。
- ◆室内の庶務および室内で使用中の物品管理ならびにこれらの統括に関すること。

統計係

- ◆指定統計調査に関すること。
- ◆市勢統計調査に関すること。
- ◆その他統計に関すること。

市史編さん係

- ◆市史の編さんに関すること。
- ◆市史編さん委員会に関すること。
- ◆市史刊行会に関すること。



農用地区域の転用は やめましょう

本市農業の振興をはかるため、農業振興地域内の整備計画を策定し、県知事へ許可申請をいたしました。3月16日づけで認可されております。

このため、農地が転用できる区域は、農用地除外区域（原則として都市計画区域内）に限定され、農用地区域（原則としてほ場整備を終えている田畑）の宅地等の転用は制限されることになりました。転用許可申請にあたっては、つぎの点に十分ご注意ください。

なお、農用地区域、農用地除外区域を設定した図面は農林課にありますので、速慮なくご覧ください。

記

- ①農用地区域内の農地等は優良な農地として将来に保全すべきものであるため無断転用のないよう、十分留意すること。
- ②農用地区域内の転用はつとめてさけるようし、交換等により除外区域の農地を利用するようにしてください。
- ③当事者が、住宅建築等のために農地転用許可申請を要するものについて売買契約を締結する場合は、できるだけ事前に農業委員会、または、農林課へ問い合わせのうえ、手続きをするようにおすすめます。

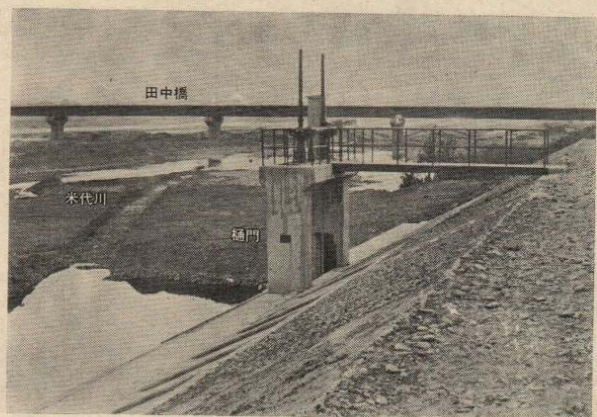
舟場都市下水路

排水樋管など完成

舟場下水路事業が順調にすすんでいます。46年度から50年度までの5カ年継続事業として計画したこの下水路事業は、46年度では210mの開渠（カイキョ・上部をあげはなした水路）が完成になっています。そして、47年度事業として工費約3、300万円を投じてすすめていた排水樋管（下水路の終点個所で、米代川から下水路に水が逆流するのを防ぐ役目をするもの）、サイフォン、68mの開渠などが5月末日で完成しました。

いわゆる都市下水路事業のねらいは、降雨時の排水を速やかに解消させるために築造されるもので、本市の場合、このねらいにそって、昭和町（児童公園）を基点に舟場（米代川）までの間に下水路の布設を計画したもので、この総延長は1、990mになり、これに要する総事業費は約1億5、000万円になる見込です。

昭和50年度を完成のメドにすすめられるこの下水路は、完成と同時に火災復興事業の際布設していた下水路（秋北ビルわき→鍛冶町→昭和町間）に直結されることになり、降雨時における市街地の排水がよくなるものと、この事業の完成



が待たれているところです。

なお、48年度においては、3、300万円の事業費のもとに、舟場地区から昭和町に向けて531mの開渠が布設されることとなっております。

また、下水路はその字のイメージから

汚水を流すものと解されがちですが、前述したように都市下水路は、降雨時の排水解消をねらいとしたものであるため、市ではこの事業が完成するまでには、家庭からの汚水流出を規制する何らかの方法をとる予定です。

行政相談員に3氏

4月1日づけで行政監察局から3人の方が行政相談員に委嘱されました。この行政相談員は、行政監察局で選考したうえで決定されたものです。

- 岡本フツ氏 宇桜町南18-1
- 轟山俊朗氏 釈迦内宇台野道上86-1
- 前田嘉太郎氏 宇中城5-8

相談の内容は、国の行政機関の範囲と公社、公団、公庫、事業団のように国の委任を受けている市町村の事務なども含まれますので、どんなこまかい問題でも、お気軽にご相談ください。

大館・津軽ルートを實現しよう

昭和48年6月1日 (No.191)

一万本桜

すくすく育つ

4月25日、岩神貯水池の周辺に植えた2,000本の桜苗木は、市民の皆さんが、心をこめて植えてくださったかいあって、すくすく育っています。

これらの苗木は、まだ支柱にオンプレしている状態ですが、植えて1カ月を過ぎたいま、5つ、6つとかわいい花を咲かせており、若い芽が、青い湖水にはえて1万本桜達成の日を待ち望んでいます。

1万本桜のこれからの計画は、49年に5,000本、50年に3,000本を植樹し、長根山一帯を桜でうめつくすというものです。

市民の皆さんの手で植えた桜が、鳳凰山の「大文字」とならんで、1日もやく「日本一の桜名所」になるよう、見まもっていきましょう。なお、らい年の植樹には、今回にまし



て市民の皆さんが参加してくださるようお願いいたします。

宅地購入の際は水道を確かめて

宅地を購入されるときは、その付近に水道管が布設されているかを必ず確かめてください。

掘れば良い水が出るとか、近くに水道が布設されているという話を「うのみにして」宅地を購入し、あとで水が出ないとか、出た水が悪くて飲めないから水道を引いてほしいなどという苦情が増えていきます。

水道の布設は、新設路線については、将来需要の予想されることを調査して現有施設の能力、水圧を計って実施されるもので、「家が建った。団地ができたソラ水道」という訳にはいきません。

特に高台にあつては、水圧が一番問題になりますので、宅地を購入するときは水道課に電話してください。

水道課 2局-4117番

選挙の知識

選挙はなぜたいせつなのか

国の政治に国民が参加して、国民の意思によって政治が行なわれることを民主主義といいます。

これは、主権が国民に存するというところで、国の政治を決定する最高の権力が国民にあるということです。わが国の憲法では、この民主主義の原則である国民主権を明確に定めております。

民主政治の基本的形態は、古代都市国家のように、主権者である国民が直接政治に参加する直接民主政治にあつたのですが、近代国家においては人口の増大をはじめ、社会的分業の発達、地域文化社会の拡大、政治の高度化などによって、直接民主政治は事実上困難になり、現在ではほとんどの国が直接民主政治をとっておらず、わが国でも議会を通じて政治に参加する間接民主政治をとっています。

間接民主政治とは、選挙によって代表者を選出し、その代表者が政治に参加することであり、ここに選挙の重要性があるのです。したがって、選挙が正当に行なわれ、代表者として最もふさわしい者が選出されることが民主政治を発達させるのなかめであるのです。

とくと、わが国においては、国では議院内閣制をとっており、選挙によって立法府、行政府が形成され、さらに、地方公共団体では、住民が直接、立法府、行政府の代表者を選出するわけですから、選挙の意義は特に重大なものとなつていきます。

そして、わが国の憲法では、つぎの原則を設けることにより、民主主義の精神を選挙において実現することとしてしています。

●普通選挙主義……一定の年令に達したすべての人に平等に選挙権を与えること。

●平等主義……選挙人が各人平等に1人1票であり、性別、財産、教育程度などで差別をつけないこと。

●秘密投票主義……選挙人が投票した者を第三者が知ることのできない方法であること。

<点火時期調整済>

ステッカー貼付けはすみしましたか?

自動車の交通量激増によって排気ガスによる大気汚染がますます深刻化し重大な社会問題になっていきます。

そのため、昭和48年1月8日に道路運送車両の保安基準の一部が改正になりガソリンまたは液化石油ガスを燃料とするすべての自動車は、排気管から出る炭化水素・窒素酸化物を減少させるために点火時期を調整し、調整済のステッカーを貼りつけなければ運行できません。

警察署では、点火時期が調整されているかを調べるために取締りを行なっています。いままぐ調整してください。くわしいことは、最寄りの自動車整備工場、または市役所環境保護課にお問い合わせください。

警察署では、点火時期が調整されているかを調べるために取締りを行なっています。いままぐ調整してください。くわしいことは、最寄りの自動車整備工場、または市役所環境保護課にお問い合わせください。

国民年金

国民年金では、明治39年4月2日から明治44年4月1日までに生まれた方で、国民年金に任意加入していない方のために再加入の道がひらかれました。加入を希望する方は、昭和45年6月にさかのぼって加入できます。

加入申込期間 48年6月1日～49年3月31日

申込先 厚生課年金係 保険料 月額900円を昭和45年6月にさかのぼって納付することになり、分割払も認めます。

5年年金再開す

年金額 月額8,000円、年額9万6,000円が支給されます。

給付 5年間、保険料を納めた方が65才に達したとき支給されます。ただし、65才を過ぎている方は、5年間保険料を納付した翌日から支給が開始されます。

加入できない方 恩給の受給者および10年年金の資格を取得している方は加入できません。

加入する方 加入を希望する方は、下記の申込書に必要事項をご記入のうえ、切り取って厚生課へお出しください。

国民年金 5年年金加入申出書

氏名	世帯主	生年月日	
		年	月 日
住所			
5年年金に加入することを申し出ます。			
昭和48年 月 日			
		大館市長 石川 芳 男 殿	

<転出した際は>

受給者証の返還を

4月1日から1歳未満の赤ちゃんの医療費は無料になりましたが、つぎのような場合は必ず受給者証をお返しください

◆転出するとき

大館市から転出するときは、市で発行した受給者証をお返しください。転出先が県内であると、転出先の市町村より新たに受給者証を発行していただくこととなります(ただし、県外の場合は受給の資格がなくなります)。

◆加入している保険が変わったとき

保護者(被保険者)が職場を変えた場合は、加入している健康保険証の記号や番号が変わります。

また、職場をやめた場合は、国民健康保険に入らなければなりません。そのときは、前に発行した赤ちゃんの受給者証を必ずお返しください。

変更後の新しい健康保険証を持って来ますと、受給者証を再発行いたします。

◆市内転居のとき

住所変更の手続きをしなければならぬので、受給者証を提出してください。

◆有効期限が過ぎたとき

満1歳になった月の末日で受給者証の有効期限が切れますのでお返しください

◆提出先

市役所厚生課国保係

<消費生活>

モニターを委嘱

市では、市民の消費生活についての苦情、意見、要望をとらえ、その効果的な解決をはかるために市内各地域に20人の消費生活モニターを配置し、その活動を進めています。

つぎの方々が市から委嘱されました。

氏名	住所
高橋キヨ子	八幡沢 3-4-5
鶴沼正子	裏町 1-1
戸田ミサ	三の丸 6
斎藤恵子	御坂 5-1-1
桑山フサ子	寺町
桜庭トヨ	釈迦内字台野道下 4-2
菅原ミユ	釈迦内字板子石
芳賀ミチ	比内前田字前田 4-1
中嶋礼子	川口字十三森 1-0-2
虹川イソ	川口字稲荷堂 1-5
佐々木紀子	花岡町白根山 1-4-2
阿部澄子	花岡町白根山 2
佐藤キク	粕田西 8-7-2
田村きみ	十二所字川端 4-0-1
佐藤けい	十二所字上町
石戸谷チヨノ	榎崎字沢端 5-4
本多みち子	餌釣字数 5-3
石垣ウメ	中山字中山 6-7
佐々木たい	上代野字上代野 1-5
山内キヌ	下代野字家後 4-1

商品の品質、価格、量目、サービス等で、気のついたことがありましたら各市区のモニターか、市民相談室にご連絡ください。

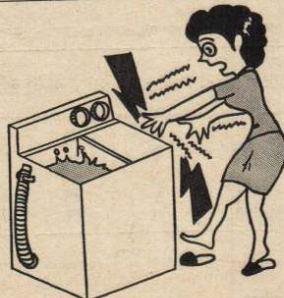
なお、48年度から、消費者保護に関する事務が、企画室より市民相談室にかわっています。

相談日は、毎週、月、水、金、土となっていますので、気がるにご利用ください。

感電事故・火災をなくしましょう!!

電気器具の使用

- 使用後の電気器具は、必ずプラグ(差込)をコンセント(受口)から抜いておきましょう。
- 電気器具は、必ずコンセントから使用しましょう。
- コンセントからコードを抜くときは、プラグを持って抜きましょう。(コードを引っぱると接続部分が切れやすく、故障の原因になります)
- 電気洗たく機には、アースを取り付けておきましょう。(東北電力)



軽經由

みちのくのあすを開く「東北新幹線」

消防署職員を募集

大館周辺広域市町村圏組合では、消防職員を募集しています。

●募集人員

消防士 若干名

●受験資格

- (1)昭和23年4月2日から昭和30年4月1日生まれの子
- (2)高等学校卒業またはこれと同等以上の学力を有する方
- (3)日本の国籍を有し、大館市、比内町、田代町に住所を有する方

●試験日時

6月17日(日) 午前10時より

試験場 市立城南小学校体育館

●合格発表

6月25日
大館周辺広域市町村圏組合事務局前、市役所前、比内町役場前、田代町役場前の掲示板に掲示するほか、合格者に通知する。

●受付期間

6月9日、正午まで。郵送による場合は、6月9日消印まで有効

●受験申込書の請求・提出先

消防本部総務係
※受験要項その他の手続については消防本部総務係(電話2-0438番)へお問い合わせください。

おわび

5月号(No.190)の4ページに掲載した「ホームだより」の記事に一部誤りがありましたので、つぎのとおり訂正しておわびいたします。

記

- ①休館日が毎週火曜日、国民の祝日とあるのは「毎週水曜日、国民の祝日」の誤りです。
- ②(水曜日が祝日のときは翌日も)とあるのは「水曜日が祝日や、日曜日が祝日のときでも翌日は休館しません」と訂正します。

少年防犯の作品募集

大館地区少年保護育成委員会では、少年補導活動にあわせて、少年の非行化防止と健全育成を押しすすめるために少年防犯に関する作品を募集しています。

記

●応募資格

小・中学校・高校・各種学校生徒 勤労青少年

●作品種目

作文・標語
少年の非行化防止ならびに各種事故防止(水の事故、火災予防) 善行の推進などについて。

●締め切り

6月30日

●提出先

大館警察署少年係

●表彰

応募作品は、審査のうえ表彰し、作品集「和気3号」に掲載、配布する。

※くわしいことは、大館警察署少年係、電話2-4111番にお問い合わせください。

技術講習会

(ビーズ刺しゅう) 毛糸かぎ針編み

内職相談所では、内職の技術を身につけたい方々のために講習会を開きます。お気軽においでください。

記

期日 6月25日
時間 午前9時～午後4時
場所 中央公民館(三の丸)

受講料 無料
講師 山田和子(ビーズ刺しゅう) 佐藤悦子(かぎ針編み)

持参するもの
小バサミ、目打(刺しゅう) 3号・5号かぎ針(かぎ針編み)
申込先 内職相談所(市商工観光課内)
※なお、内職の相談を毎週、月、木曜日 午前10時から午後3時まで行なっていますので、ご利用ください。

保健婦の窓

健康相談の場所変更

毎月10日、中央公民館で行っていた健康相談の場所を6月1日から市役所保健婦室(一階消防事務室となり)に変更になりました。おさそいあわせのうえ、お気軽においでください。

問診票は家庭で記入

予防接種の問診票は、自宅で記入して会場へおいでください。いままで予防接種を受けるときに会場で記入していただいていたのですが、会場が大変混みあいますので、必要事項をご記入になり、会場へおいでください。なお、問診票は、市役所厚生課保健衛生係で配布しています。

政府貸金を融資します

金融引締め時期になり、事業資金が銀行等の借入だけでは不足する方、借入できない方のために、国民金融公庫では政府資金を融資しています。

◆資本金1,000万円以下、または従業員100人以下の事業者であれば、金融業、投機的な事業など一部の業種を除き、どなたでも利用できます。

◆一般の事業資金貸付(800万円以内)のほか、食品、環境衛生、市街地、公害などの貸付(1,000万円～1,500万円以内)もあります。

◆300万円までは保証人だけで融資します。300万円以上でも担保のない方にはご相談に応じます。

◆返済は、運転資金5年、設備資金7～10年以内の長期月払いです。

◆利息は、年7.7%、業種・用途により7.5%、6.5%のものもあり、拘束預金がないので実質金利です。

◆くわしい融資の内容、利用手続きについては、国民金融公庫大館支店(御成町2丁目・電話2-3407)または商工会議所、商工会にお問い合わせください。

自然観察会

参加者受付中

県内の植物・動物・地質・地形などのすぐれた自然を観察し、自然保護知識をたかめ、自然保護思想の普及をはかるために自然観察会を行ないます。

●観察地区

田代岳……7月30日(月)

大館駅 午前8時出発

北八幡平……7月26日(木)

大館駅 午前8時出発

轟吉山……8月9日(木)

鷹巣駅 午前7時30分出発

●参加対象

小学生(4年生以上)、中学生 高校生、一般

●申込期限

6月30日まで

●申込先

秋田県環境保健部自然保護課 (010)秋田山王四丁目1-1 電話62-1111(内線288)

●申込方法

はがきに、希望の観察地名、参加者の住所、氏名、年令、電話番号を記入のうえ申込むこと。

●経費 無料

●服装・その他

山野を歩けるよう軽装のこと 昼食・飲物は各自持参のこと

サラリーマンの 税負担が軽減なる

給料ボーナスにかかる税金

サラリーマンの所得税は、1年間に支給された給料やボーナスの収入額から給与所得控除額を差し引いて所得を算出し、これから基礎控除、配偶者控除、扶養控除などの所得控除を差し引いた課税所得に税率をかけて算出します。

ことしの税制改正で、給与所得控除額などの諸控除が引き上げられ、妻と子ども2人で、年収200万円のサラリーマンの場合、年間1万3,000円の所得税が軽減されます。

退職金にかかる税金

退職金にかかる所得税は、支給された退職金の収入金額から勤続年数に応じて定められている退職所得控除額を差し引き、その残額の2分の1に税率をかけて算出します。

この控除額も、ことしの改正で大幅に引き上げられ、勤続年数35年の場合、改正前は退職金500万円までが非課税となっていたものが、昭和48年から退職金800万円までが非課税となりました。(大館税務署)

市民の善意

＜福祉事務所扱い＞

近江美代子さん(有浦カトリック教会) 寝たきり老人へオシメ90枚
若松長市郎氏(白沢) 老人福祉施設へ10,000円
桑かつ子さん(十二所) 老人福祉施設へ15,000円
＜老人ホーム扱い＞

伊藤利一氏(梶井沢) 誕生祝菓子12人分
大館生協(理事長高橋茂) 全自動洗濯機
乾燥機、サンボットスドニブ各1台
飯塚豊氏(アセ石) 甘寿司62人分
大館理容師会15名 散髪無料奉仕
見上信男氏(弁天町むらさき) 甘寿司63人分
渡部つやさん(御成町) 餅米5.7kg
佐藤佐一夫妻(大滝警察官駐在所) 生花

公民館の窓

ママさん・お父さん健康教室

6日、14日、19日、27日

時間

ママさん……午前10時～正午
お父さん……午後6時～8時
場所……いづれも市民体育館

●家庭教育学級

期 間 49年3月まで毎月1回
開設場所 城南小学校 安保憲一先生
城西 " 藤島祥悦先生
桂城 " 河田竹治先生
有浦 " 丹後利市先生
参加申込 各学校の先生へ直接

●婦人教養講座

第1期 7月中旬～9月中旬
参加者受付中

●青年ゼミの日程

6月3日、13日、20日
内容 たけのこ取り、講話、討論会

●老壮大学

6月中旬に開校

●第7回市民学校

書道教室……毎週水・金 午後6時～8時
生花教室……毎週月・木 午後6時～8時
手芸教室……毎週月・木 午後6時～8時
茶道教室……毎週月・木 午前10時～正午
家庭園芸教室…6月10日 午前10時～正午
受講資料代 各教室とも150円

●申込み・問い合わせ

以上の参加を希望する方、くわしいことを知りたい方は中央公民館にお問い合わせください。

中央公民館(三の丸60) 電話 ④4369、⑤1528

予防接種

子どもを病気から守り、健康なからだをつくるために、必ず接種を受けてください。

種 別	会 場	対 象										
		十二所公民館	失立診療所	花矢公民館	上川治公民館	下川治公民館	真中公民館	二井田公民館	駅通内公民館	長木公民館	市民体育館	
百日咳・ジフテリア		6月5日	6月6日	6月6日	6月7日	6月7日	6月7日	6月7日	6月8日	6月8日	6月12日	6月12日
破傷風 混合												

(第1期)生後3カ月から6カ月までの該当者が3～4週の間隔で3回接種すると完了です。
(第2期)第1期3回目終了後12カ月から18カ月以内に1回接種すると完了です。