

住民登録

5月1日現在

前月比
人口 75,344 (-163)
[男 36,030
女 39,314]
世帯数 20,061 (+35)

編集と発行 — 大館市役所
(電話) 2-1212
発行年月日 — 昭和48年6月1日
発行日 — 毎月1日

広報紙は、行政協力員を通じて全世帯に配布しています。届かなかったり、配布が遅いときは、総務課庶務係へご連絡ください。

昭和43年3月1日第3種郵便物認可 (1部5円)



遊びながら正しい交通ルールを身につけ、交通に関する認識を深めていただこうと、44年10月6日にオープンした交通公園(面積1.12ヘクタール)は子どもたちの絶好の遊び場として連日にぎわいを呈しています。

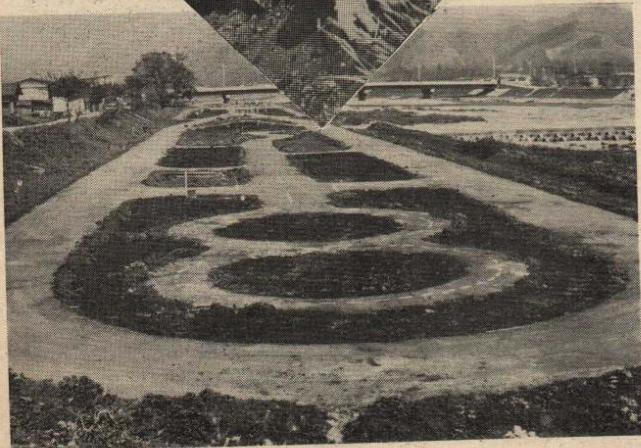
この交通公園を美しい花で飾ろうと、市の環境保護課では、このほど赤と黄色のカンナの球根を1,000本植えました。

環境保護課の計画によるとこんど植えたカンナのほかにサルビアとさくら草を植えることにし、花壇のつくり方としてカンナを真中にして、そのまわりを比較的背たけが低いサルビアとさくら草でかこむ、いわゆるピラミット型の花壇づくりを計画しています。

カンナは今年の8月ごろに咲く予定で秋は紅紫色のさくら草や真赤な花を穂のように開くサルビアが咲き、交通公園は花いっぱいになることでしょ。自転車

の練習、交通ルールの勉強におとずれる子どもたちにとっても交通公園は、すばらしい環境に生れ変わろうとしています。一方、最近の自転車ブームは、運動不足からくる体力づくりのため、また、車の公害防止面でも大変喜んでいいと思います。しかし、自転車乗りの交通事故が急激に増えてきていることは心配されているところ。そのため先月から自転車の酒酔い、無灯、右側通行などの違反の取りしまりが厳しくなっており、自転車乗りも、自動車運転なみの交通ルールの知識が必要とされる時代になってきています。

市の交通公園は、自転車乗りの練習はもちろん、交通ルールの修得のためにつくられたものですから、大いに利用していただきたいと思います。そして、花いっぱいになる秋には、市民のいこいの場としても利用していただければ幸いです。



国指定・昭和12年12月21日指定

所在地 秋田県北部
管理者 秋田県

天然記念物

① 声良鶏



大館の声良鶏(こえよしどり)は、四国の東天紅(とうてんこう)、新潟県の唐丸(とまる)とともにわが国の三大長鳴鶏に数えられているもので、その鳴き声は、太く長く、壮厳、優雅な音律で三大長鳴鶏のうちで最もすぐれている。

声良鶏は今から240年前ごろ、越後から船で能代に運ばれた唐丸が、川舟で米代川を往復する人たちによってこの地方に運ばれ、この地方の地鳥との交配によって繁殖したものとされているが、明治14、5年ごろ、洋種のブラマが移入し始め、明治20年ごろから鳴声を太くするためにブラマの血を入れたので体軀も大きくなり、現在のように古武土的な男性美を発揮した威風堂々たる長鳴鶏

に成長した。

雄鶏は早晩から語はじめるが、その語方は「出し」「張り」「引き」の三調子に分れていて、太い澄んだ低音で、静かにゴッコー、ゴオーと、緩やかな一つの山を描くように語って静かに終わるのである。

時間は11秒から15秒くらいで、まれに20秒も語う鶏もある。

新地の山田定治氏宅にふ化場ができてから9年になるが、愛好家の増も手伝って声良鶏も年々ふえ、現在市内には、おす、めす合わせて約150羽も飼われており、年1回の展覧会(今年で29回目)で声をきそいあいながら、市民の目と耳を楽しませている。

<第29回>

「全国日本鶏展覧会」のご案内

日程・6月2日~4日

時間・午前9時~午後4時

場所・市民体育館

この展覧会は全国の日本鶏愛好者が東天紅をはじめ、唐丸、声良鶏、比内鶏など2000羽以上の日本鶏を持ち寄って、声や形、色の良さなど20項目について競うもので、天然記念物日

本鶏の改良、繁殖、資質の向上に役立てることを目的として開かれます。

日本鶏の全国展が東北で開かれるのははじめてのことであり、市の教育委員会は、とくに小学生、中学生、高校生の方々が多数ご観覧くださるよう望んでいます。

なお、展覧会開催中、毎日午前9時から午後4時まで、日本鶏の相談所を開設しますのでご利用ください。