

前月比	(-93)
人口	74,458
男	35,607
女	38,851
世帯数	19,966 (-14)

おおだて

4月号 (No. 201)

編集と発行 — 大館市役所
(電話) 2-1212
発行年月日 — 昭和49年4月1日
発行日 — 毎月1日

広報紙は、行政協力員を通じて全世界に配布
しています。届かなかったり、配布が遅い
ときは、総務課秘書広報係へご連絡ください。

昭和43年3月1日第3種郵便物認可 (1部5円)

各会計総額

69億7,311万の予算決まる

新年度の予算などを決める大館市定例市議会は、3月11日に招集され提案された49年度の各会計の予算案；市役所の課および室設置条例の一部を改正する条例案など59件に及び議案を審議し、3月24日会期を1日延長し、提案された議案を可決して、14日間にわたる日程を終えました。

48年度一般会計補正予算には、3億2,608万5,000円が追加され、補正後の予算には総額は歳入歳出とも、44億993万4,000円になりました。

補正の主なものとしては、広域営農団地施設整備事業や集落農場化機械導入費の補助、さらに、除雪費用と融雪時の路面補修材料などの豪雪対策費の不足分。そして、南小学校の用地取得 (1万坪, 3,480万円) などです。

なお、新年度予算からみた今年の事業などについては、2・3面に具体的に掲載してありますので、よくご覧いただき、住民福祉を主眼とする新年度事業にご理解とご協力を得たいと思います

3月定例市議会が招集された3月22日、議案説明に先立ち、石川市長から当面する市政問題の報告を行ないましたので、その内容を市民の皆さんにお伝えします。

当面する市政に関係のある国、県の事業についてご報告申し上げます。

●国の事業

まず、国の直轄事業では、市がかねてから地域の皆さんとともに強力な運動を展開していた市道米代川北線は「国道103号線のバイパス」として採択され、東北縦貫道の鹿角市松木インターチェンジに連結されることがきまり、建設省直轄改良工事として、49年度から、着工されることになりました (全国では唯一の新規道路事業として認定される)

また、国道7号線の餅田橋より川口間の歩道設置ならびに餅田橋の補強に約9,000万円の国の予算獲得が見込まれたという朗報も得ております。

●県事業

次に県事業関係ですが、大館、小坂のうち、御成町と長木地区を結ぶバイパスは、鉱石運搬や事故防止の面からも急務を痛感し、道路改良事業の早期着工を県に要請していましたが、これも49年度から着工するということが承っております。

また、砂防関係では、小雪沢と長木沢の2カ所の事業がきまり、小雪沢の事業費は3,400万円、長木沢2,000万円の予算のもとに2カ年継続事業としてすすめられることになりました。

改修工事関係では、大森川の用地先行取得として、300万円、引欠川改修に6,000万円それぞれ予算が計上されたこと承っております。

さらに、かねてから関係者とともに、働きながら勉学に励んでいる定時制課程の高校生のために、独立校舎の建設をすすめてきましたところ、ようやくその実を結び、49年度から、工業高校と南高校の両定時制が名目統合し、名称も「東高校」と改め、50年度から校舎の設置を図ろうという内報があり、関係者とともにこの運動の成果を喜ぶとともに、生徒諸君のため、1日も早く、立派な校舎を建築していただくよう、さらに、運動をすすめて参りたいと考えています。

農政部関係では、老朽溜池事業として別所地区に3,230万円、鮎釣地区に8,350万円の予算がついたと聞いております。

また、中山地区灌漑排水施設整備には5,380万円計上されるなど、これら一連の予算計上は、地域の農業振興に大きな福音をもたらすものであり、真にご同慶にたえない次第であります。

●水道、病院会計の

再建債解消を喜ぶ

新年度の投資的業務については、2面をご覧くださいことにして、この際、とくに、つぎの2点について報告いたします。

昭和41年度以降、市政財に大きな負担となっていた水道事業と病院事業会計は、ともに、ばく大な不良債務を抱え、再建整備法の適用を受けるといって極めて不名誉な事態となり、再建計画を忠実に遂行しなければならぬという至上命令的制約に縛られながらも水道会計では、8カ年で再建債元本9,855万3,000円を返済のため、一般会計から繰入額総計1億970万1,000円を投入して、48年度でようやく解消を成し遂げることができました。

また、市立総合病院の場合は日本一の不良債務を持つ病院として自治省省議にはかられる事態となり、赤字総額は、3億9,206万3,000円という、当時病院再建では最大のものとなり、期間も9カ

年で、これを解消しなければならぬため再建団体に定指され、法を適用受けました。

このこととの関連で、42年2月には病院職員43人の行政整理を行うという非常の事態があったことは、忘れ得ぬところであります。

この再建も、49年度をもって解消になるわけですが、この間、一般会計よりの繰入総額は8億2,827万2,000円におよびます。

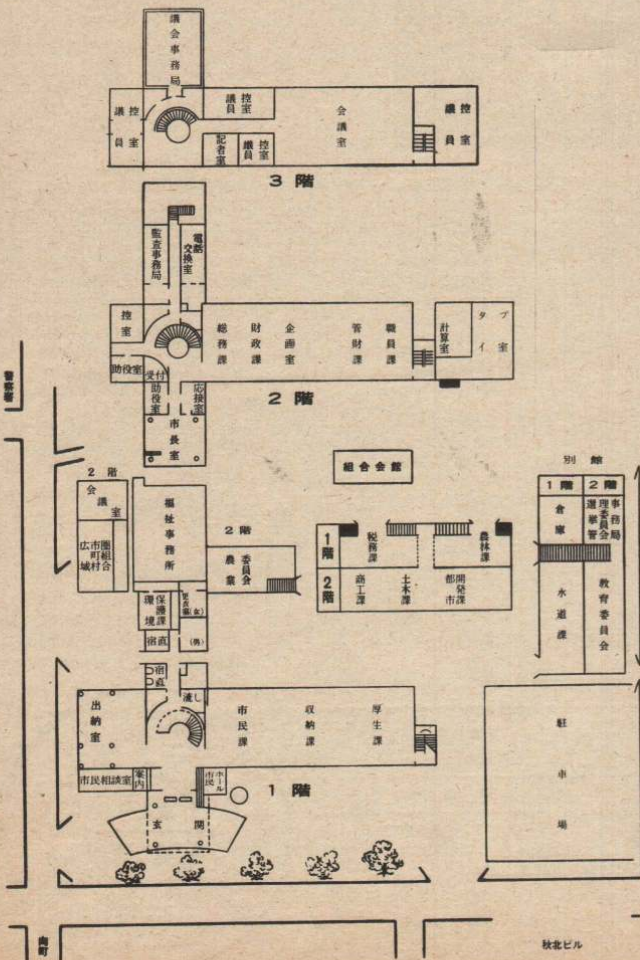
この解消は、願ひて真に感慨無量なるものがありますとともに、関係者の努力に対して深く敬意を表したいと思ひます。私は、再びこのような事態を惹起せぬよう、一層の努力を傾注し、地域住民の健康保持のため、崇高なる使命感と、企業としての健全経営にも万全を期し、地域の皆さんの負託に応えたいと思ひます。



市政報告

福祉事務所を消防署跡に配置

消防署が移転するのに伴って、4月1日から市役所内の配置が下図のように変更になりましたのでお知らせします。



予算内容は2・3ページに

一般会計

新年度の一般会計予算のうち、投資的経費すなわち建設事業に投資される経費は10億2,419万2,000円で、予算総額の25%を占めています

＜投資的経費の内訳＞

普通建設事業	8億8,286万3,000円
災害復旧事業	7,697万5,000円
失却事業	6,435万4,000円

◆普通事業

◆補助事業

(4億4,448万2,000円)

- 道路新設改良(3,000万円)
黒沢・葛原線、鳴滝線、麓西線
- 公園新設事業
(6,223万6,000円)
長根山運動公園用地購入、御成児童公園新設など
- 墓地公園事業
(1,302万8,000円)
墓地公園築造工事費、調査委託料
- 下水道事業(5,208万3,000円)
舟場下水道築造工事費など
- 都市計画街路事業
(5,403万5,000円)
沼館線街路築造・用地買収など
- 公営住宅建設事業
(4,186万6,000円)
第2種簡易耐火平家建20戸建設場所・花園町観音堂
- 消防施設整備(546万円)
防火水そう3基新設、小型動力ポンプ3台購入
- 南小学校新築事業
(1億0,231万6,000円)
第1期校舎工事費9,000万円、附帯工事費800万円など
- 第一中プール建設事業
(1,742万7,000円)
幅15m、長さ25mのプール建築工事費、附帯工事費など
- 桂城幼稚園改築事業
(6,602万9,000円)
園舎工事費6,000万円、附帯工事費325万円ほか

◆単独事業

(4億3,838万1,000円)

- 旧保健所内部改造事業(300万円)
- 公益事業交付金(389万円)
片山、軽井沢、餅田、道目木部落へ
- 庁舎管理費(530万円)
電気工事費など。
- 交通安全施設整備費
(381万5,000円)
カーブミラー15カ所設置、ガードレール、市道のセンターライン引き(20,000m)分など。
- 市有林造成事業
(314万2,000円)
下刈、除伐、防火線補修工事など
- 鳥潟会館補修事業
(107万3,000円)
会館補修工事費、屋根塗装工事費など
- 財産管理費
(410万6,000円)
測量委託料、人夫賃など

- 庁用備品購入費(535万円)
電子計算機購入費(継続最終分)
- 老人住宅整備貸付金
(1,000万円)
20世帯分(限度額50万円)

- 児童遊園地整備事業
(60万円)
遊具購入(岩本、幸町)
- 保育園施設事業
(32万,9000円)
十二所、花園、有浦保育園の補修、塗装工事など。
- 児童館建設事業
(682万1,000円)
小型児童館建設(姥沢)
- 墓地整備事業
(102万2,000円)
十瀬野墓地公園墓地増設工事など

- 清掃車購入事業(208万円)
ごみ焼却場灰捨用トラック購入費
- 農業振興費(65万円)
葉タバコ、ホップの機械導入の補助
- 農業構造改善対策費
(255万9,000円)
農構推協、集落農機化対策事業などの補助金
- 畜産振興費
(2,173万2,000円)
種豚導入事業補助、畜産公社貸付牛償還金

- 道路新設改良事業
(1億9,268万9,000円)

＜道路改良＞

横町一心院・商人留・本郷・繁沢・上谷地・大明神・道目木味増内の各線

＜舗装＞

南神明町小館花線・二番町南新道線・変電所線・相染町線・片町南畑町・1丁目1.2.6.7号線・古川町鉄砲場線・中神明町1号線・板子石東線・根下戸餅田線・出川三浦線・赤石高戸谷線・平内線・石淵線・根井下唐松線・

投資的経費は 10億2,419万円

- 農業基盤整備費(1,100万円)
小規模土地改良事業などの補助

- 山腹畜産施設整備事業
(660万4,000円)
公共牧場運営資金貸付金など

- 山村振興費
(975万8,000円)
山村振興事業の補助金など

- 農道整備事業
(4,638万7,000円)
二井田農道橋の工事費・板子石、沼館間の農道舗装(647m)など

- 広域事業負担金
(1,367万9,000円)
国民の森野外活動施設造成事業

- 林業構造改善対策費
(1,365万4,000円)
木材集出荷施設造成事業の補助など

- 市民の森造成費(315万円)
造成用地購入など

- 飼料対策費(83万3,000円)
作付面積増加補助(10ha分)

- 貸付機械購入費(800万円)
中小企業者への貸付機械購入分

- 芦田子線・岩本線・餅田住宅線・中城上町線・二井田地区道路

- 橋梁新設改良事業費
(206万4,000円)
小茂内橋架替工事費など

- 街灯新設工事費(250万円)
街灯新設と切替工事費

- 駅前火災復興土地区画整理事業
(76万7,000円)

- 大館火災復興土地
(1,893万4,000円)
区画整理事業
区画整理換地設計委託料など

- 長里後土地区画整理事業
(188万円)
区画整理換地設計委託料など

- 御成町火災復興土地
区画整理事業
(13万8,000円)

- 観光植樹事業
(594万1,000円)
1万本桜植樹(5,000本)ほか

- 消防施設整備費
(932万2,000円)
打込鉄管井戸式消火栓新設工事、消防器具置場改築、消防団ホース乾燥塔新設、消防ポンプ自動車購入など

- 大館周辺広域市町村圏組合
消防費負担金
(873万2,000円)

- 水防施設整備費
(182万2,000円)
大館水防倉庫増築工事費

- 消防林造成費
(15万2,000円)
消防林下刈工事費など

- へき地地域共同視聴聴施設
整備事業(121万8,000円)
テレビ難視聴地域解消工事費、新沢大明神集落、龍谷集落
- 市有林造成費(368万円)
下刈、除伐工事費など。

◆災害事業

◆補助事業(7697万5,000円)

- 過年発生公共土木施設
災害復旧事業(1,672万円)
尻合川、寺の沢、花岡川などの災害復旧工事費

- 過年発生農業施設災害
復旧事業(5,875万5,000円)
向石淵地区水路ほか28カ所

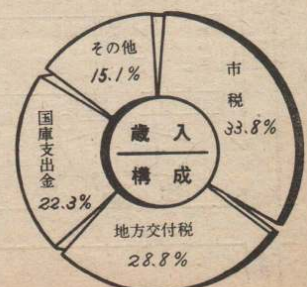
- 過年発生林業施設災害
復旧事業(150万円)
平内沢、上提沢、小陣場林道の災害復旧工事費

◆失業対策事業

補助事業(6,435万4,000円)

就労者、副監督の賃金など

款		本年度予算額	前年度予算額	比
1	市 税	1,382,768千円	1,107,271千円	275.49%
2	地方譲与税	28,812	25,255	3.55%
3	自動車取得税交付金	39,760	31,655	8.10%
4	地方交付税	1,176,553	1,059,194	117.35%
5	交通安全対策特別交付金	8,230	8,987	△75%
6	分担金及び負担金	31,293	26,669	4.62%
7	使用料及び手数料	47,504	51,363	△3.89%
8	国庫支出金	909,386	711,860	197.52%
9	県支出金	169,223	148,757	20.46%
10	財産収入	22,377	21,676	70%
11	寄附金	10,140	2,642	7.49%
12	繰入金	33,128	9,485	23.64%
13	繰越金	1	1	0%
14	諸収入	122,395	59,465	62.93%
15	市債	105,900	118,700	△12.80%
歳入合計		4,087,470	3,382,980	704.49%



予算総括表

(歳出)

款	本年度予算額	前年度予算額	比較
1 議会費	93,313千円	71,461千円	21,852千円
2 総務費	547,820	449,006	98,814
3 民生費	948,461	743,317	205,144
4 衛生費	268,542	280,687	△12,145
5 労働費	64,354	48,684	15,670
6 農林水産業費	209,234	175,069	34,165
7 商工費	125,428	99,212	26,216
8 土木費	811,455	383,406	428,049
9 消防費	178,459	185,649	△7,190
10 教育費	645,779	527,722	118,057
11 災害復旧費	76,975	98,242	△21,267
12 公債費	241,256	250,319	△9,063
13 諸支出金	59,456	55,943	3,513
14 予備費	16,938	14,263	2,675
歳出合計	4,087,470	3,382,980	704,490

新年度の予算の中でも、福祉対策を最重点に予算措置されています。福祉関係の予算総額は、9億4,846万1,000円で、予算の示める割合は、23.2%となっており、歳出の款別では最高の割合を示しています。福祉関係の主な予算としては

福祉予算 9億4,846万円

◆社会福祉費

- ◆老人対策 (千円単位は切り捨て)
- 高齢者への税金 207万円
 - 歌老会等の報償費 18万円
 - 老人家庭奉仕員報酬 129万円
 - 老人福祉施設設置協力謝礼 2万円
 - 老人福祉電話購入 6万円
 - 老人クラブ連合会補助 20万円
 - 老人クラブへの補助 342万円
 - 老人医療費扶助 1億3,545万円
 - 老人ホーム入所者扶助 3,139万円
 - 老人性白内障医療扶助 25万円
 - 老人住宅貸付金 1,000万円
 - 老人ホームの事務費 生活費 3,529万円

◆身障者対策

- 身障者家庭奉仕員報酬 64万円
- 身障者センター委託料 60万円
- 身障者温泉使用料 10万円
- 身障者福祉大会 体育大会などの補助 20万円
- 身障者更正医療費 960万円

- 身障者補装具給付費 295万円
- 身障者在宅重度障害者生活環境改善事業費 63万円
- 高令身障者医療費 216万円

◆精神薄弱者対策

- 大館圏域精神者施設建設地整地委託料 135万円
- 手をつなぐ親の会補助 5万円
- 扶助費 2,467万円

◆生活保護費

生活保護費の総予算は、4億5,572万円で、前年度に比べ、2,591万6000円の増になっています。

◆児童福祉費

- ◆児童対策
- 家庭相談員報酬 96万円
 - 簡易保育所委託料 72万円
 - 児童遊園地遊具購入 60万円
 - 保育園の備品購入 81万円
 - 十二所、有浦、花岡保育園の補修に 33万円
 - へき地保育所関係 870万円
 - 心身障害児童家庭奉仕員の報酬 64万円
 - 母子寮入所者、乳児保育園措置費 3歳未満児保母助手賃補助などに 3,090万円
 - 助産施設入所者医療費 162万円
 - 児童手当分 5,530万円
 - 児童館の運営に 239万円
 - 児童館の建設に 682万円

各会計予算額

<会計別>	(予算額)
一般会計	4,087,470千円
国民健康保険特別会計	951,009千円
矢立診療所特別会計	7,464千円
温泉開発特別会計	16,937千円
簡易水道事業特別会計	29,025千円
奨学資金特別会計	4,531千円
農業共済事業特別会計	11,090千円
公設総合地方卸売市場特別会計	52,695千円
上川治財産区特別会計	1,942千円
下川治財産区特別会計	396千円
片山財産区特別会計	8,376千円
川口財産区特別会計	92千円
餅田財産区特別会計	5,770千円
土地取得特別会計	151,724千円
食肉センター特別会計	11,957千円
市立総合病院事業会計	1,472,424千円
水道事業特別会計	160,211千円
合計	6,973,113千円

4月から実施です

◆国民年金の仕事は市民課で

厚生課に所属していた国民年金係は、4月から市民課に移されます。これは、窓口事務の一本化をはかることによって市民サービスの向上をはかるために移管したものです。

◆国保の助産費が2万円に

国保に加入している人が子どもを生んだ場合支給されるもので、いままでは1人につき1万円でありましたが、4月からは2万円という大幅な額に引き上げされます。育児手当金の1,800円と葬祭費の1万円はいままでどおりの額です。

◆廃棄物の手数料変わる

個人等で、市のごみ捨て場にごみを捨てる場合とし尿くみ取りの手数料がつきのように改正されます。

(ごみ)

- ◇0.1トン 100円→150円
- ◇0.1トンを単位として0.1トンをこえるごとに 100円→150円

(し尿)

- ◇180ℓまで 320円→430円
- ◇180ℓをこえ 18ℓまでごとに 32円→45円

◆資産証明等は

税務課で交付

税務課が4月1日から、別館に移転したため、いままで、市民課の窓口申請していた所得証明や資産証明などは、直接、税務課で交付することになりました。<税務課で交付する証明は>資産証明、評価証明、課税証明、所得証明、無職証明、建物証明、扶養証明、営業証明、納税義務者証明、公課証明なお、納税証明は収納課(市民課のと)で交付することになりました。

◇2才児未満の医療費が無料に

4月1日から2才未満の赤ちゃんの医療費を無料にすることにしましたので該当者は至急、受給者証の交付を受けてください。

◆対象者

市内に住所を有する「2才未満児」

◆受給資格

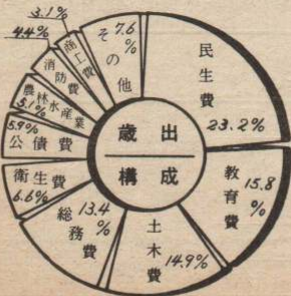
- ①大館市に住民登録をされている乳児および外国人登録法により登録されている乳児。
- ②社会保険(健康保険、国民健康保険、日産健康保険、船員保険、共済)に定める被扶養者。

◆受給者証の交付

- ①お子さんが病院で診察をうける場合、市で発行する受給者証を見せなければ、従来どおりお金を徴収されますので、必ず受給者証の交付を受けてください。
- ②受給者証は、市民課「花矢支所」「十二所出張所」で交付しています。被保険者証、印鑑を持参のうえおいでください。

その他

- ◆公害防止設備資金利子補給金として 41万円
- ◆大館北秋田医師会健康センターの建設補助として 1,000万円
- ◆0歳児医療費無料化の補助として 1,415万円
- ◆中小企業への予託金 7,850万円
- ◆私学連合会への補助 110万円
- ◆小学校創立100周年記念事業として 143万円



福祉・首各々を重点に

保健婦の窓

— 49年度の保健婦活動 —

長い冬から開放されて、また農作業のいそがしい季節になりました。今年も健康に気をつけてがんばりましょう。

大館市では今年度の保健婦活動としてつぎのことに重点をおいて実施しますので、お気軽にご利用ください。

定例健康相談日

毎月、同じ日に市役所および各地区公民館で健康相談を実施します。定例日が日曜日・祭日の場合は前日になります。

なお、毎月、市の広報に相談日を掲載していますので、ご覧のうえ、お気軽においでください。

母子保健対策

つぎの世代になう子どもの健全な育成をはかるため、乳幼児の保健指導をとりあげ、対象児の家庭訪問を行います

なお、異常児の出生率が高い下川沿地区については、検診や離乳食講習会等を重点的に実施します。

高血圧精密検診

成人病の死亡率が最も高い上川沿地区で、30歳以上の全住民を対象に高血圧の精密検診を無料で実施します。この検診では、心電図、眼底検査、血圧測定、尿検査等を行なうため、思わぬ欠かんと発見することがあります。

健康で明るい家庭をきずくため、もれなく検診を受けるようにおすすめます

3才児検診

とき 4月12日(金)
じかん 午後1時～2時
ところ 大館保健所
対象者 3月1日から3月31日の期間に満3才になった幼児。ハガキで通知を受け幼児。

※検診料は無料です。必ず母子健康手帳を持参ください。

赤ちゃんの健康相談

とき 4月2日 (旧市内で長木川以南の方)
4月9日 (旧市内で長木川以北の方)
4月16日 (新市内の方)

ところ 大館保健所2階

じかん 3カ月児 午後1時～2時 (49年1月生まれの方)
5カ月児 午前9時～10時 (48年11月生まれの方)

※相談料は無料です。個人あての通知はしていません。母子健康手帳を必ず持参ください。

選管だより

投票区の新設・町内の変更

投票区の新設および投票区の所属町内の一部をつぎのとおり変更しました。

◆南が丘投票区を新設

所属町内は、南が丘、たつみ団地。雇用促進住宅の3町内。投票所に大館南高校を予定。

◆中道1丁目町内を変更

中道1丁目町内を有浦投票区から御成投票区へ変更。

◆花岡の3町内を変更

花岡町桜町1～4区、神山社宅、緑園の各町内を花矢第2投票区へ変更。第2投票所は、従前の花岡保育園。

◆花矢第3投票所

花矢第3投票区の投票所に、大館工業高校を予定。

※上記の新設および変更は、今回の参議院議員通常選挙から実施します。

4月の健康相談

(日程)	(場所)
4月 5日	真中公民館
6日	花矢公民館
8日	釈迦内公民館
10日	市役所当直室
15日	矢立診療所
16日	十二所公民館
20日	下川沿公民館
22日	二井田公民館
25日	上川沿公民館
26日	長木公民館

<時間>

いずれも午前10時～午後3時

公民館の窓

……新入生を募集……

老壮大学

資格…60才以上の男女
定員…100名
毎月1回の学習で一般教養、バス旅行などを行います。

第9回市民学校<家庭園芸教室>

草花コース……定員50名
4月の日曜日に3回、春の種まきから花だんの手入れまで。

菊造りコース……定員50名
4月14日、10時から毎月1回で6回にわたって、株分けから鉢植え仕立てまで。

バラ造りコース……定員50名
4月7日、10時から年4回

◆申込先

大館市三の丸60 中央公民館
(電)2-4369, 3-1528

<商業統計調査>

5月1日現在で実施

5月1日現在の商業の概況を知るために、商業統計調査を行ないます。

この調査は、昭和27年以降2年ごとに実施しており、全国の卸売業、小売業飲食店についての分布状況ならびに商業活動の実態を明らかにし、中小企業振興対策、商品流通対策などの基礎資料とするものです。

個々の調査票については統計法で秘密の保護、統計目的以外の使用を禁止されていますので、この点をご理解のうえ、調査員が伺いたときは、よろしくご協力願います。

<49年度の固定資産>

縦覧・納期を延長

地方税法の改正に伴い、昭和49年度の固定資産税の台帳縦覧は、4月11日より4月30日まで、また納期限も第1期についてのみ延長され、5月1日より5月31日までになります。

なお、台帳の縦覧は、旧市内、釈迦内長木、上川沿、下川沿地区について上記の日程で縦覧しますが、その他の地区はつぎの日程で行います。

真中出張所—22日、23日
二井田出張所—23日、24日
十二所出張所—24日、25日
矢立出張所—25日、26日
花矢支所—26日、27日

「緑の羽根」を胸に

大館市国土緑化推進委員会では、4月11日より5月10日までの1カ月間、緑の羽根募金運動を実施します。

全市民が積極的にこの運動に参加して郷土の緑化、自然破壊と公害を防止し、住みよい環境づくりに努力しましょう。

また、市内の小・中・高校では、校庭緑化のため、街頭募金を行ないますのでご協力をお願いします。

なお、苗木、緑化についてのご相談は農林課内、国土緑化推進委員会へおたずねください。

春の交通安全運動

4月6日から15日まで、春の交通安全運動が実施されます。

この運動は、歩行者、特にこどもと老人および自転車利用車の交通事故を防止するため、正しい交通ルールの実践を習慣づけ、市民総ぐるみ運動による交通事故防止の徹底をはかろうというものです。

つぎのことを守り、交通事故の防止につとめましょう。

- ◆右側通行を励行する。
- ◆曲角では、必ず安全を確かめる。
- ◆道路の横断は、歩道橋か横断歩道で。
- ◆車の直前直後の横断はしない。

市民の善意

<福祉事務所扱い>

嶋津妙子さん(味の天平)
身体障害者施設へ10,200円

渡辺利雄氏(大茂内)
老人福祉施設へ50,000円

木村富之氏(御成町1丁目)
老人ホームへ20,000円

仲谷フサ子さん(相染町)
老人ホームへ20,000円

乳井省衛氏(旧代町)
身体障害者施設へ30,000円

<老人ホーム扱い>

大館市観光協会 アメ72人分
伊藤利一氏(軽井沢) 誕生祝菓子17人分

釈迦内鉱山婦人部10名
舞踊、和菓子80個、敷布35枚

大館理容師会14名 散髪無料奉仕

金沢美保さん(大滝) りんご3箱

佐藤佐一氏夫妻(大滝荘在所) いけ花

大館美容組合5名 パーマ無料奉仕

全林野秋田地方本部民謡サークル代表
(市川耕作氏ほか15名) 民謡慰問

<社会福祉協議会扱い>

軍人恩給連盟協会(支部長斎藤芳二氏)
協議会運営費として50,000円

消費者コーナー

～標準価格は最高価格～

標準価格がトイレットペーパーとちり紙について指定され、2月1日から実施されています。

これまで指定された灯油とプロパンは品質の差がほとんど考えられない物質であり、価格だけを注意すればよかったが標準価格が指定されたときこそ、いっそう品質に注意して、よい品物を選ぶようにしましょう。

また、標準価格は最高価格を示しているもので、これより安く売れる店が必ずあるはず。標準価格どおりだからと安心せずに、少しでも安い、良心的な店を選び、消費者みんなが育てるようにしたいものです。

トイレットペーパー(4ロール入)
パルプ原料 60m……240円
古紙原料 55m……220円
65m……240円

- ・パルプ原料のものは「パルプ原料」と外装に表示があります。
- ・正味量は、パルプ原料で540g、古紙原料の55mで500g、65mで580gです。
- ・ソフト加工(やわらかく2枚かさねのものは、この価格に8円プラスちり紙(白ちり))
800枚……235円……700g
- ・ソフト加工は245円

青少年ホームだより

青少年ホームでは、お茶のサークル(千寿会)を毎週金曜日、午後6時から行なっています。お茶をたたい人は、いつでも気軽においでください。

なお、流派は裏千家で、年齢制限は男女25歳まで、現在の会員は15人です

予防接種

問診票は必ず接種前に自宅で記入のうえ受付へ提出してください。

問診票は市役所厚生課、支所および各出張所にあります。間隔をずらさないで接種を受けてください。

会場 種別	十二所公民館	市民体育館										
		花岡	矢立	上川沿	下川沿	二井田	真中	釈迦内	長木	田町以北	大町以南	
種痘	接種	4月4日	4月5日	4月5日	4月16日	4月16日	4月16日	4月16日	4月16日	4月16日	4月17日	4月18日
	検診	4月11日	4月12日	4月12日	4月23日	4月23日	4月23日	4月23日	4月23日	4月23日	4月24日	4月25日

対象生後12カ月から24カ月までの出生者で初回接種のまだ終了していない者。接種後1週間目に必ず検診を受けること。初回接種は24カ月以内に実施のこと。