

住民登録

1月1日現在

前月比  
人口 72,839 (-33)  
〔男 34,731〕  
〔女 38,108〕  
世帯数 19,871 (+18)

# 報 廣

# おおだて

2月号 (No. 211)

編集と発行 — 大館市役所  
(電話) 42-1212  
発行年月日 — 昭和50年2月1日  
発行日 — 毎月1日

広報紙は、行政協力員を通じて全世帯に配布  
しています。届かなかったり、配布が遅い  
ときは、総務課秘書広報係へご連絡ください。

昭和43年3月1日第3種郵便物認可 (1部5円)

## 和の結集で力作でそろろう

札幌の雪まつり、とはいかないまでも、中央公民館が同館前で開催した「市民雪まつり」は予想を上まわる人気のうちに終わりました。

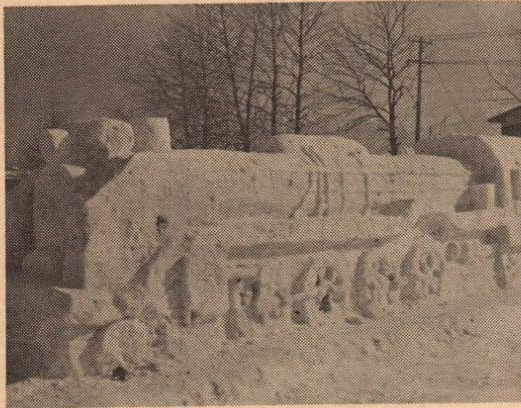
1月15日からはじまった雪まつりには、6町内が参加、いずれも町内で十分思案しただけあって出展物はアイデアに富んだものばかり、18日までの3日間、約800人におよぶ老若男女の創作活動の結果は、審査員を手こずらせるほどのなかなかの出来ばえでした。

結局、優秀作には部垂町の南極風景と桜町の蒸気機関車が選ばれ、馬喰町、相染町、萩の台、谷地町の各町内が佳作になりました。

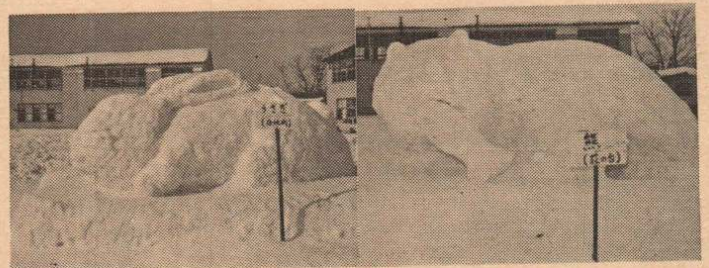
市民総参加による創作活動を通じて、市民相互の心のふれ合いを大切にしよう、ということから初めて試みた雪まつりも、最初としては参加町内が少なかったものの皆んなが力を合せば、こんなに立派にできるという教訓が貴重な体験として残されたようです。



優秀作・部垂町の南極風景の一部



優秀作・桜町の蒸気機関車



谷地町のうさぎ [佳作] 萩の台の熊

## <市県民税の申告>

# 各地区で相談所を開設

旧市内の申告の受付と相談

2月28日～3月15日

本庁税務課 (本庁舎裏の別館1階) において、随時、受付と相談に応じます。

ことしも下記の日程で相談所を開設し、申告の受付と指導相談に応じます、当日は必ずおいでになり、49年中のあなたの所得について申告を済ませるようにしてください。なお、申告の際はつぎのものを持参してください。

印鑑、生命保険料 (郵便局の簡易保険料、農協等の生命共済掛金) の領収書または支払証明書、医療費の領収書、身体障害者手帳

<税務署に申告する方>は損害保険料 (建物更生共済を含む) の領収書

<給与所得者>は職場から渡された源泉徴収票

<大型農機具購入の場合>は領収書または購入証明書

<営業業の申告者>は収支計算書を作製し、関係諸帳簿、資料等を持参ください。

## 日 程

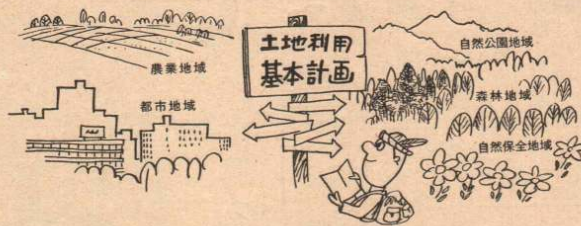
月 日	場 所	該 当 区 域
2月3日		粕田、大森、大森団地、鳥内
4日		土目内、繁沢、本郷、観音堂、十三森
5日	花矢支所	長森、前田、泉田、白根山団地、神山
6日		姥沢、桜町、稲荷沢、猫鼻、緑園、神山社宅二井山
7日	農協花矢支所	白沢、寺の沢
8日		岩本、清水川、中羽立、橋桁
9日	長走会館 山館児童館	長走、陣場、松原 中山、沢山、金谷、羽立
10日	茂内会館 新沢会館	茂内屋敷、水沢、赤沢、黒沢、石淵、二ツ屋、籠谷、幸ヶ岱 小雪沢、大明神、新沢
11日	長木公民館	上代野、大茂内、小茂内、宮袋、オノ神、東二ツ屋、芦田子
12日	下代野会館 片山会館 餅田会館	下代野、天下町 片山全区 餅田、山田渡、赤石沢、餅田団地
13日	立花会館	立花全区
14日	下川公民館	川口全区、鳴滝
15日	樺崎会館	樺崎

月 日	場 所	該 当 区 域
15日	板沢会館	板沢
16日	真中公民館	赤石、高戸谷、小袴、出川、大披、下川原
17日	上川沿公民館	鯨釣、池内、小館花、萩ノ台
18日	根下戸会館 横岩会館	根下戸町、舟場 横岩、大道下
19日	十二所公民館	上新町、上、中、下町、猿間
20日	大滝組合会館 沼館温泉会館	大滝、平内 沼館全区
21日	軽井沢会館	軽井沢全区、浦山
22日	曲田会館 二井田公民館	曲田、道目木 下村、館、町、小坪川原、高村
23日	杉沢小学校 四ノ羽出会館	本宮、杉沢、前田、大子内 上、下四羽出、下川原
24日		小釈迦内、板子石、向羽立、日景町、獅子ヶ森
25日	釈迦内公民館	大通、中通、上通、山神台、長面、長面袋
26日		商人留、松峰、松木、御町、上袋、日鉦、二ツ森
27日	葛原会館 別所会館	葛原、沢尻 別所

時間………いずれも午前9時30分から午後4時まで

# 「国土利用計画法」のあらまし

国土利用計画法が昨年12月24日から施行され、この法律のねらいについては先月号でお伝えしておりますが、今月号では、土地の取引に伴う許可の区域や、届け出の方法等についてお伝えします。



## 農業委員会 (局長・芳賀敏夫)

- 庶務係
  - ◆委員会の総会に関すること
  - ◆規則、規程の制定、改廃に関すること
  - ◆人事および給与に関すること
  - ◆公印の保管に関すること
  - ◆文書收受、発送および整理保存に関すること



- ◆委員会予算および経理に関すること
- ◆事務局の庶務に関すること
- 農地調整係
  - ◆農地法、土地

- 改良法に関すること
- ◆自作農維持創設に関すること
- ◆農地等に関する啓蒙宣伝に関すること
- 農業振興係
  - ◆農業および農家に関する振興計画の樹立および実施に関すること
  - ◆農業生産および経営改善に関すること
  - ◆農業改良普及事業の推進に関すること
  - ◆部落農業団体の育成強化に関すること
  - ◆農業振興に関する啓蒙宣伝に関すること
- ◆自作農維持資金、農地等取得資金貸付ならびに指導に関すること
- ◆自作農協会の育成指導に関すること

## すべての土地取引に許可が必要な区域

果知事が一定地域を「規制区域」として期間を定めて指定すると、その地域の土地取引はすべて知事の許可が必要になります。

## 土地取引に届出が必要な場合

一定規模以上の土地の売買等をするときは、売買予定価格や利用目的等を書いた届出書を市長を経由して知事に提出しなければなりません。

- ◆届出が必要な基準面積
  - ①都市計画法に規定する市街化区域内

- 2,000㎡ (605坪) 以上
  - ②市街化区域を除く都市計画区域内
    - 5,000㎡ (1,512坪) 以上
  - ③都市計画区域以外の区域
    - 10,000㎡ (3,025坪) 以上
- このほかに、一つ一つの取引が基準面積以下であっても、まとめるとこの基準に達する場合には、届出が必要です。
- なお、当事者は届出後6週間以内は契約をしなければならないことになります。
- しかし、法施行時の空白をなくすため事前協議制などの経過措置がとられる見込みです。

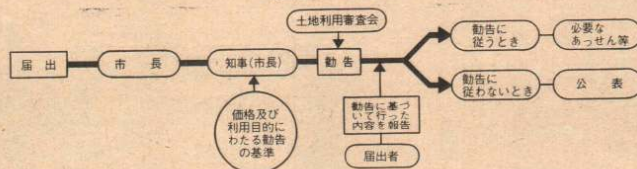
## 規制区域とは

- ◆都市計画区域内では………
 

自らその土地を利用する考えがないのに、将来の値上りだけを期待して土地取引が盛んに行われるとか、地価の値上りが激しくなるとか、または、危険性があるような地域。
- ◆その他の地域では………
 

上と同じ状態が生ずると認められ、またそのような状態をなくしなければ、正しく望ましい土地の利用が妨げられると考えられる地域。

## 〈届出のしくみ〉



## 罰則

この法律には、許可申請や届出を守ってもらわぬため、つぎのような罰則が定められています。

- ①許可を受けないうちで契約した者
  - 3年以下の懲役または100万円以下の罰金
- ②届出をしないで契約した者
  - 遊休土地の利用処分計画を届出しない者
  - いつわりの届出をした者
  - 以上、いずれも6ヵ月以下の懲役または、30万円以下の罰金
- ③届出後6週間以内に契約した者
  - 20万円以下の罰金

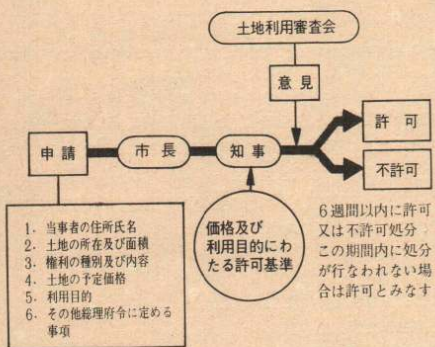
## 遊休土地は

遊休土地(使われないうちで遊んでいる土地)とは、許可または届出をして土地取引が行われた後、所有者が取得後3年以上経過しても未利用のままになっている土地で、定められた広さ(届出の場合と同じ広さ)以上の規模を有し、有効適切な利用をとくに促進する必要がある土地をいいます。

遊休土地と認定されると、所有者は通知を受けた日から6週間以内に、利用または処分計画を届出なければならないことになっています。

なお、昭和44年1月1日以降に取得した土地についても、施行後2年以内に限り、遊休土地の認定ができることになっています。

## 〈規制区域内での、土地売買許可のしくみ〉



## 窓口は企画室

国土利用計画法による土地取引や届出の事務は、企画室が窓口となっております。

この法律のくわしいこと、届出の方法等は企画室におたずねください。

## 国民年金

明治39年4月2日から明治44年4月1日までに生れた人のために、昭和45年までに「5年年金」は、名前のとおり5年間だけ掛金を納めれば年金をもらえ

## 「5年年金」の支給始まる

という制度です。この制度ができたとき加入した人は、49年12月で掛金が終わりましたが、このうち、50年1月末までに満65才になっている人(明治43年2月1日までに生れた人)は、2月分から年金をもら

らうことができます。また、残りの加入者も、満65才になれば年金をもらうことができますが、5年年金の場合には、1ヵ月でも掛金を未納していれば、年金をもらうことができません。

したがって、掛金を未納している方は今すぐ納めるようにしてください。年金をもらえる方には、市役所の市民課から個人あてにお知らせしておりますが、年金の支払いを受ける窓口(郵便局か銀行)を決め、印鑑をもって市民課年金係におたずねください。

## 〈国保の給付〉

- 医療費の7割を負担します。
  - 被保険者が病気やケガで医師の診療を受けたとき窓口で医療費の3割を支払いますが、残りの7割は国保で負担します
  - 老人や乳幼児医療の無料化によって、該当者は窓口での支払いがなくなりましたが、この分についても国保で7割を負担し残りの3割を国や県、市で負担するため無料になるものです。
  - 一部負担金が3万円をこえたときも、こえた分を国保で負担します。
  - 旅行中に急病になり、医療費の全部を支払ったときも払い戻しになります。
  - 輸血代やコルセット代も保険給付の対象になります。

## 国保情報

No. 3

- 被保険者が出産、死亡のさいの給付金
  - 被保険者が出産したときや死亡したときは、出生届、死亡届のさいに次の金額を支給します。
  - ・助産費(出産したとき) 20,000円
  - ・育児手当金 1,800円
  - ・葬祭費(死亡したとき) 10,000円
  - 医療費の払い戻しが認められない場合(1)国保を扱う医師がいるのに保険のきかない医師にかかったとき。
  - (2)保険証を持たないで診療を受け全額負担したとき。
  - (3)国保加入の届出が遅れて保険証を使うことができず医療費を負担したとき。



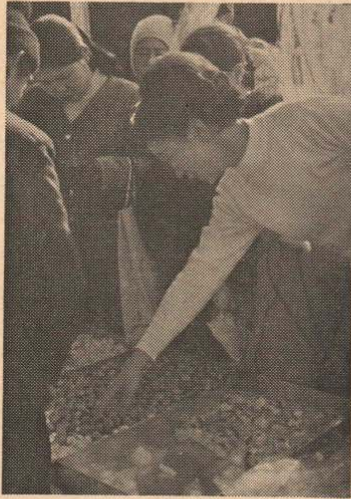
固定資産税  
今月末日まで  
これで市役  
所は全部終  
納の方は、今  
付してくだ

# アメッコ市 2月11、12日

～今年も大町通りで～

この日「アメを食べないとウジになる、とか、アメを食べるとカゼをひかない」といわれ、すっかり冬の風俗行事として定着した「アメッコ市」は天正16年(西歴1588年)ごろから始まったというから今年で、388年になる。

旧正月にちなんだ行事もいまではほとんどみられなくなったこのごろだが、大館に残る唯一の「アメッコ市」だけは永遠に残したい風俗行事です。



48年から、場所を寺町から大町中央通りに移す一方、期日も2日間にした関係で、最近のアメッコ市は観光行事としても大いに盛り上がりを見せるようになって保存に役かっているが、今年は、諸物価値上げの折、アメッコも昨年より2～3割高となるもようとかしかし、今年も形や色とりどりのアメが出店を飾り、これを買う人見る人で賑わいを呈することでしょう。

## 明るい選挙を決議

(明るい選挙友の会)

大館市明るい選挙友の会では、今月の4月に執行される統一地方選挙において違反のない明るい選挙のまちにするため次の事項を決議して、市民の協力を求めることにしました。

- 1、金や物をもらわない。
- 2、金や物をもとめない。
- 3、金や物をおくらない。
- 4、選挙にきけんしない。

## 死亡事故防止

### スノー作戦実施中!

実施期間・1月1日～3月31日

積雪時には、正しい歩行、安全な運転を励行し重大事故の抑止につとめましょう。

<スリップ事故を防止するには>

- ◆スパイクタイヤ、スノータイヤ、チェーンだから安全だと過信しないこと。
- ◆絶対にスピードを出し過ぎないこと。
- ◆急発進、急ハンドル、急ブレーキ、急加速はさけること。
- ◆車間距離は十分とること。

## 婦人会が「市長と語る会」開く

さる1月20日、中央公民館で市の連合婦人会(会長高清水直さん)が主催する「市長と語る会」が開れました。

この市長と語る会は、連合婦人会が会員の市政に対する知識の向上を図るため毎年催している恒例のものです。

今回の市長と語る会にはおよそ60人のご婦人たちが集まり、石川市長をかきながら婦人会の要望など2時間にわたって話し合いが行われました。

婦人会から提起された要望等は、

◎連合婦人会に対する補助金の増額

◎軽費老人ホームの建設について

◎健康センターについて

◎急救患者等のベット不足について

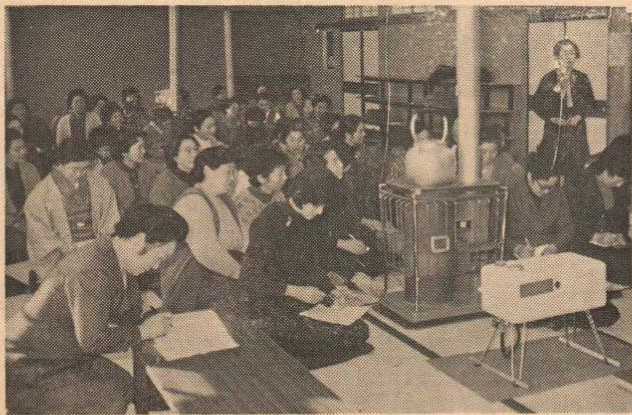
◎十二所地区の上水道について

◎下水道の完備について

◎餅田団地の汚水について

◎山田川の改修について

などですが、これに対して、石川市長からそれぞれ具体的な説明があり、今度の婦人会の「市長と語る会」も和気あいまいのうちに終わりました。



## 新しい 民生(児童)委員

### 民生委員とは

保護が必要な人を適切に指導したり、家庭のいろいろな困りごとなどの相談に応じて、社会福祉の増進につとめる方々です。そのため、民生委員は社会奉仕の精神と人格識見の高い人が委嘱されています。ご家庭の悩みごとなど、遠慮なく相談してください。

※氏名の敬称は省略します

<二井田地区>

<釈迦内地区>

(氏名)	(担当区域)
猪又 栄治	小釈迦内
菅原 勇	板子石1区, 上袋町
菅原 清一	板子石2区
小池 コト	日景町1・2区, 向羽立
日景浅太郎	獅子ヶ森1区, 日鏡日向台
猪又 次郎	獅子ヶ森2区
木村 与勝	大通, 中通, 上通
日景重之助	山神台
渡部 米松	長面
上村 セツ	長面袋
三浦 卯一	商人留
渡部 憲吉	松峰
菅原キミエ	松木1, 2区
桜庭 ヒサ	沼館1, 2区
中西 茂	日鏡旭ヶ丘, ニツ森 日鏡獅子ヶ森

<十二所地区>

(氏名)	(担当区域)
大沢卯之助	下村, 町, 館
奈良 チヨ	小坪川原
伊藤 一男	高村
長崎 宇一	四羽出, 下川原
畠山 清明	本宮
芳賀 末治	前田
斎藤七郎右衛門	杉沢
中屋 隆一	大滝1区
滝沢 清	大滝2区
近藤 玉吉	平内
佐藤 昭子	下町
佐谷 フサ	中町, 上町
木次谷三五郎	上新町
畠山助左衛門	別所
田村キミヨ	沢尻
木次谷篤美	葛原
奈良 テル	猿間
阿部 長蔵	浦山
柴田 直治	軽井沢1区
畠山 広	曲田
奈良喜一郎	道目木
鈴木 安幸	軽井沢2区

<長木地区>

(氏名)	(担当区域)
柏田恵美子	上代野
斎藤 イマ	下代野1, 2, 3, 4区
田中 和子	東二ツ屋, 宮袋
中村 末蔵	大茂内
石垣 定雄	小茂内
近藤 金治	芦田子
近藤 淑	才の神
田畑助五郎	小雪沢, 大明神
岩根重太郎	新沢
石田 忠市	赤沢, 黒沢
安部 福治	茂内屋布, 水沢, いもが岱
岩間 善作	龍谷
石川 忠	石淵, ニツ屋
中山 清	天下町1, 2, 3区

<上川川地区>

(氏名)	(担当区域)
石垣 テル	中山
菅原 隆二	沢山, 羽立, 金谷
本多 栄吉	餌釣
戸田 ミヨ	池内
畠山 孝	小館花, 萩ノ台1, 2区
田中 長治	根下戸
石戸谷永次郎	舟場

<下川川地区>

(氏名)	(担当区域)
斎藤 威男	片山1区, 2区
下総 忠	片山3区, 4区
石川 秀子	餅田2区, 山田渡
長崎 祥悦	赤石沢, 立花1, 2区
田中 トヨ	川口1, 2, 3区
虻川 金彦	川口4, 5, 6区, 鳴滝
小林 シゲ	横岩, 大道下
浅利 今勝	片山5区, 片山三丁目
藤原 正三	天神緑町
	餅田団地

<真中地区>

(氏名)	(担当区域)
虻川トスエ	檜崎
石戸谷喜郎	高戸谷
平泉 由松	赤石
五十嵐秀之進	板沢
佐藤 栄一	小袴
武田 愛子	大坂
工藤与四三	出川, 下川原, 大倉団地

<花岡地区>

(氏名)	(担当区域)
阿部 ミヨ	本郷下
鳥淵セツ子	本郷上
高杉 克己	繁沢
佐藤 芳雄	土目内
畠沢 甚十郎	二井山
西島 稔	観音堂
成田 一郎	鳥内
渡部久一郎	十三森
成田 雅弘	大森
成田 隆雄	神山
山本 久雄	姥沢
岩谷 明	桜町1, 2, 3, 4区
白根 士郎	猫鼻
渡辺美津子	長森団地
加藤 昭子	神山社宅
佐藤与四郎	大森団地
山下千枝子	泉田2区, 白根山団地
畠山 ユキ	泉田1区
伊藤フサ子	東前田, 西前田
児玉喜代治	北前田
小野 昭一	白根山団地

<矢立地区>

(氏名)	(担当区域)
佐々木八重	粕田1, 2区
若狭長一郎	中羽立
佐々木悦二	清水川
山内 忠治	岩本
長内真一郎	橋桁
田山 多吉	白沢1区
佐々木末蔵	白沢2区
福士マツエ	白沢3区
若松 きみ	寺の沢
五十嵐秀之進	松原
成田健之助	長走
成田 富雄	陣場1区
本多 孝一	陣場2区, 日景温泉

### 職員募集

市の教育委員会では、職員を募集します。

- ◆職種
    - 幼稚園教諭 1名(女性)
    - 労働員 若干名(男性)
  - ◆資格 大館市に居住する方  
(幼稚園の場合、教諭の免許を有する方)
  - ◆年令 昭和20年4月2日～昭和32年4月1日までに生まれた方。
  - ◆選考 書類、面接、作文等による。
  - ◆申込先 教育委員会総務課
  - ◆申込期間 2月17日～28日
- ※なお、応募にさいしては、家族構成、上半身の写真を貼った履歴書と申込用紙(教育委員会総務課にあり)により申込んでください。

### 大館スキー場行きのバス案内

運行期限	3月10日まで
運行日	日曜日、祝祭日
＜運行時間＞	
大館駅発	ターミナル発
9:00	9:11
13:00	13:11
15:30	15:41
	スキー場発
	9:30
	13:30
	16:00

### 高年令者の

#### 求職求人相談に 気軽においでください。

市役所市民相談室内  
電話41-1212内線228  
大館市高年令者職業相談室

### ＜2月の健康相談＞

(日程)	(場所)
2月 5日	真中公民館
6日	花矢公民館
8日	釈迦内公民館
10日	市役所当直室
15日	矢立診療所
15日	十二所公民館
20日	下川沿公民館
22日	二井田公民館
25日	上川沿公民館
26日	長木公民館
時間	午前10時～午後3時

### ＜3才児検診＞

とき・2月14日(金)  
じかん・午後1時～2時  
ところ・大館保健所2階  
対象者・1月1日～1月31日までの間に満3才になった幼児とハガキで通知を受けた幼児。  
※検診料は無料です。必ず母子健康手帳を持参ください。

### おわび

1月号の広報でつぎのとおり記事のミスがあり、大変ごめいわくをおかけしております。訂正して深くおわびします。

#### 記

- P2 病院使用料の単位を円から点に訂正します。
- P2～3, 市の課長等の中に、勤労青少年ホームの館長、石戸谷紀三男が脱けておりますので、お知らせします。
- P4, 保育園児募集のうち、城南保育園で募集する児童は、3才以下となっておりますが、これは、3才以上の誤りです。
- P4, 市民の善意の中で、老人ホームへ甘寿司80人分、新町かつら寿司とあるのは、上町のかつら甘寿司(荘司キヨミさん)の誤りです。

### ＜掲載されているか確認を＞ 農業委員 選挙人名簿

縦覧期間・2月23日～3月9日  
時間・午前8時30分～午後5時  
縦覧場所・市役所選挙管理委員会  
※今年、7月に農業委員会委員の選挙が予定されており、この選挙人名簿に登録されていないと投票することができませんので、登録されているか確認ください。

### 思い出の名画を観る会

とき・2月22日(土)  
1回目 午後1時30分  
2回目 午後5時30分  
ところ・中央公民館 第1学習室  
題名・鉄道員 115分  
白い馬 45分  
主催・教育委員会  
※ 入場は無料です。

### ＜所得税の申告は早めに＞

49年分の所得金額の合計額が、基礎控除、配偶者控除、扶養控除、社会保険料控除など、所得控除の合計額より多い人は、2月16日から3月15日までの間に確定申告をしなければなりません。また源泉徴収された税金や予定納税をした税金が納め過ぎになっている人は、確定申告をして、税金の還付が受けられます。この申告は、2月15日以前でも受け付けていますから、なるべく早めに申告して還付を受けてください。

### ＜赤ちゃんの健康相談＞

とき・2月4日(火)  
(旧市内の方)  
2月18日(火)  
(新市内の方)  
ところ・大館保健所2階  
じかん・3カ月児 午後1時～2時  
(49年1月1日生まれの者)  
5カ月児 午前9時～10時  
(49年9月生まれの者)  
※相談料は無料です。個人あての通知はしておりません。母子健康手帳を必ず持参ください。

## 公民館の窓

### ＜老壮大学＞

とき・2月17日(月)  
じかん・午前10時～12時  
ところ・中央公民館 第1学習室  
課題・「外来語と生活」  
講師・秋田魁新報大館支局長 森可昭氏  
※午後からはクラブ活動を行いますので、昼食を持参のこと。

### ＜青年団体交流バレー大会＞

とき・2月16日(日)  
じかん・午前9時  
ところ・市民体育館  
参加資格・市内で結成しているサークル  
チーム構成・1チーム6人(女子1人以内)  
上入る)で、9人制ルールでおこないます。メンバーは、補欠、監督を含めて9人以内。  
申込期間・2月6日(木)までに公民館青少年ホームに1チーム500円を添えて申込みください

### 毎月10日は 「防火の日」です

市民の皆さんに警火心を喚起していただくため午後9時にサイレンを30秒間2回鳴らします。  
防火について家族で話し合いをし、火災を無くしましょう。

### ＜スキーレクリエーション＞ 参加募集

とき 2月23日(日)  
ところ 八甲田スキー場  
定員 45名  
会費 1,000円  
出発 青少年ホーム 午前7時  
申込期間 2月20日(木) 午後5時までに現金を添えて青少年ホームに申込みください。  
※定員になり次第、締め切ります。

### 「わが家の家計簿」

#### 体験談募集

- ◆内容
  - ・家計簿をつけ始めた動機、苦心談や、家計簿で発見したムリやムダなど。
- ◆原稿
  - ・400字詰原稿用紙5枚以内、本文のほか、月別・項目別支出一覧表を添付してください。
  - ・原稿には、応募者の住所、氏名、職業年令、家族名(応募者との続柄、年令職業)、家計簿記帳年数および連絡電話番号を記してください。
- ◆しめ切 2月28日
- ◆入選
  - 特選 5編 賞金 各5万円
  - 秀作 10編 賞金 各3万円
  - 佳作 35編 賞金 各1万円
- ◆入選発表
  - 6月中旬、入選者に直接通知するほかNHK放送などで発表します。
- ◆送り先
  - 秋田市大町 日本銀行秋田支店内
  - 秋田県貯蓄推進委員会

### 貯金通帳の盗難にご用心

郵便貯金通帳が盗まれて、預金者の知らない間に払いもどされる事件が多発しております。  
49年度の4月から9月までの半年間における秋田県の被害状況をみると、事件発生件数は13件、被害金額は65万円にのぼっております。  
貯金通帳の盗難を防止するために次のことに注意しましょう。  
◆通帳と印鑑は別の場所に保管  
◆盗難届はすぐに郵便局へ  
◆心にも鍵を  
最近では犯人も利口になって、勝手に払いもどしたあとで、もともと通帳を返しておくという巧妙な手口を使っているものもあるので、住まいの戸締りとともに心の備えも大切であります

### 保健婦の窓

#### ＜妊婦の貧血を防ぎましょう＞

妊婦中の貧血は、お腹の中の赤ちゃんの発育をおくらせたり、妊娠中毒症や流産の原因になります。丈夫でかわいい赤ちゃんを生み育てるため、つぎのことに注意しましょう。  
◎妊婦の貧血はなぜ起るでしょうか  
妊娠中はからだに水分がたまり、血液がうすくなって貧血になりやすいが子宮では赤ちゃんを発育させるため血液を多く必要とします。血液は鉄分とたんぱく質から作られるが、これが不足すると貧血をおこします。妊婦貧血の95%は鉄分欠乏性貧血です。

### 市民の善意

#### 老人ホーム扱い

- 斎藤長一氏(片山) みかん 15kg
- 山内福蔵氏(柏田) こうじ 20kg
- 御成町2丁目青年会 30,000円
- 代表 滝等氏
- 大館桂高校家庭クラブ 菓子 83人分
- 大館理容師組合 17名 散髪奉仕
- 轟山ツヤさん(金谷) みかん 30kg
- 日本専売公社大館出張所  
しんせい185個、ハイライト190個
- 大館市社会福祉協議会 40,000円
- 大館市地方共同基金  
扇田小学校JRC 餅7・8kg
- 秋田労災病院有志 30,000円
- 代表 野々村是哉氏
- 佐藤佐一氏夫妻(大滝駐在署) 生花
- 秋田労災病院内科医 小林義典氏  
清酒3升、みかん15kg、新巻鮭1本
- 大館美容師組合 3名 美容奉仕
- 大川修司氏(中道) 鶏卵168個
- 渡辺勇二郎氏(比内町) みかん15kg
- 佐藤仁鳳氏(本宮) 餅20kg
- 黒豆2・7kg、砂糖7kg、小豆2・3kg
- 大腰ヤスさん(有浦) 襟巻 15枚
- 伊藤利一氏(軽井沢) 誕生祝菓子9人分
- 大館連合婦人会 20名  
タオル90本、みかん30kg

#### 福祉事務所扱い

- 松下定治氏(川崎市)  
災害遭児へ 10,000円
- 松下鮎子さん(川崎市)  
災害遭児へ 10,000円
- 秋田テレビ大館支局 ケーキ56世帯分  
災害遭児へ おもちや 93人分
- 大館ライオンズクラブ  
災害遭児へ 図書券 74人分
- 秋田三郷社員一同  
災害遭児へ 14,867円
- 徳山金佐氏(片町)  
身障福祉へ 10,000円
- 伊藤勇一氏(桜町)  
児童福祉施設へ 20,000円
- 山本萬助氏(花岡町)  
老人福祉施設へ 15,000円

#### 教育委員会扱い

- 佐藤敬治氏(水戸町)  
香典返しとして 栗盛図書館へ  
コーリアズ・エンサイクロペディア 全24巻(200,000円相当)
- 小林三知雄氏(川口)  
川口小学校へ 大型電気時計  
下川沿公民館へ 新漢和辞典(115,300円相当)
- 貝森久一氏(日景町)  
香典返しとして釈迦内公民館へ  
白黒幕4枚 クリーナー1台(100,000円相当)
- 白沢幼稚園PTA 代表 佐々木彦光氏  
白沢幼稚園へ カラーテレビ1台(158,600円相当)
- 工藤藤隆氏(花岡町)  
花岡小学校へ 森永マミー-1,236本  
花岡中学校へ 421本

#### ◎貧血を防ぐには……

偏食、少食などの人に貧血が多いようです。妊娠に気づいて急に食生活を変えることは、食欲不振などまねきますから栄養の重要性を十分考え妊娠計画と同時にバランスのとれた食事を考えることが妊婦貧血を防ぐ第一歩です。  
鉄分とたんぱく質が多く含まれている食品としては、卵類、牛乳、チーズ、豆類、干魚、海藻類、濃緑野菜などがあります。  
◎鉄分の吸収をよくするために……  
鉄分は腸の中で吸収されるが、血液を作る働きに利用されるが、この働きをよくするためビタミンCが重要な役割を果たすので、生野菜、果物もかかさじとりましょう。