

住民登録
4月1日現在

前月比
人口 72,629(-282)
男 34,614
女 38,015
世帯数 19,917(-5)

大 報 お お だ て

5月号 (No. 214)

編集と発行 — 大館市役所
(電話) 42-1212
発行年月日 — 昭和50年3月1日
発行日 — 毎月 1日

広報紙は、行政協力員を通じて全世帯に配布しています。届かなかったり、配布が遅いときは、総務課秘書広報係へご連絡ください。

昭和43年3月1日第3種郵便物認可(1部5円)

見直そう市内の行楽地

〈身障福祉センター〉

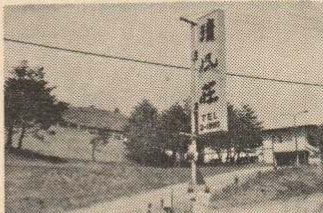
電話48-3247



- 収容人員
休けい 100人
宿泊 30人
- 宿泊料(一般)
大人 1,840円
子ども 960円
- 休けい料(一般)(個室)(広間)
大人 340円 240円
子ども 100円 100円

〈清風荘〉

電話48-3055



- 収容人員
休けい 150人
宿泊 36人
- 宿泊料
大人 2,000円
子ども 1,500円
- 休けい料(個室)(広間)
大人 200円
子ども 1,200円 100円

市民の森に「水車小屋」

行楽シーズンがやってきた。雪消えとともに若者たちは待ちかねたように野や山に緑と澄んだ空気を求めてたむろする。そこには、友情と歌とダンスがあり春の到来を私たちにつけてくれる。これは「市民の森」で青春を謳歌する若者たちの一コマであるが、この市民の森に新たな名物「水車小屋」が完成し人気をあつめている。カヤぶきの屋根と直径2mもある水車は、苦心作とあって出来ばえもりっぱなもの、広大な森の片すみにできた水車小屋は、森の情緒を一層豊かなものになっている。

ところで、春のおとずれとともに市民は行楽を求めて野山に、温泉地へと出向う。ここで足をとめて市内の行楽地をふりかえてみよう。温泉地は大滝、雪沢、日景、矢立、沼館、長瀬は他におとらないし、桜もまた、桂城公園、長根山の1万本桜、曲田、大滝と名所が多く、わざわざ遠くに出かける必要もないくらいだ。これらの行楽地には、ごらんの市の保養所もあって、市民の利用を待っている。「デスカパー大館」とでもいおうか、数多い市内の行楽地を改めて見直そうではありませんか。



(写真) 駐車場わきに完成した「水車小屋」
小屋の中は休けい室になっています

〈峠の家〉

電話46-1810



- 収容人員
休けい 別館 200人
宿泊 本館 30人
- 宿泊料
大人 2,000円
子ども 1,500円
- 休けい料
本館個室 1,200円
本館広間 大人 200円
子ども 100円
別館 大人 150円
子ども 50円
- プール使用料
大人 80円
中学生 50円
小学生 20円
- キャンプ場使用料
大人 50円
子ども 30円

〈老人センター〉

電話48-3368



- 収容人員
休けい 100人
宿泊 50人
- 宿泊料
大人 2,020円
老人、子ども 1,200円
- 休けい料
大人 340円
老人 100円
子ども 60円

「老人居室整備資金」を貸付します

～ 申込は 5月15日までに ～

老人居室整備資金を貸付します。
次の日程で、申し込みの受け付けおよび説明会を行います。

● 受付期間 5月1日～15日
● 説明会

とき・5月15日(木)
ところ・中央公民館(第1学習室)
じかん・午後1時30分

● 貸付けの対象者
大館市内に居住し、60才以上の老人と同居する者で老人の居室の整備を必要とし自力で整備を行うことが困難な方

● 貸付けの限度額 1戸当り 50万円

● 貸付の条件
・利率……………年2%
・償還期間……1年据置後9年以内
・償還方法………元利均等年賦償還

● 貸付の手続
申請書(福祉事務所にあり)に次の書類をそえて申込んでください。
・保証人の所得、資産証明
・工事見積書
・老人居室整備計画平面図
・既存の建物平面図
● 申込の受付先……………福祉事務所

緑のプレゼント

大館市国土緑化推進委員会では、緑の羽根募金に協力していただいた皆様に感謝すると共に、私達の周囲に緑をふやそうと、植樹運動をすすめています。今年も緑の週間が実施されていますが、この週間に際して皆さんの庭にもすばらしい桜を植えていただき、緑と桜で大館市をつつむため、「八重桜」「モミ」などの庭園用苗木をつぎの日に無料で差上げます。

とき・5月7日(水)
じかん・午後1時
ところ・桂城公園広場

※1人、1組(3本以内)を先着順で差しあげますが苗木がなくなると終了しますのでご了承ください。

高令者雇用の事業主に奨励金を支給

公共職業安定所の紹介で、高令者(55才以上65才未満)を雇用した事業主に対し雇用奨励金が支給されます。奨励金の額は、高令者1人について9,000円ですが、雇用保険の被保険者として取扱われない場合や定年に達した者を退職させ、再び事業主が常用労働者として雇われた場合などには支給されません。

くわしいことは、職業安定所か市役所の高令者職業相談室(市民相談室)におたねください。

高令者職業相談室をご利用ください。高令者の求職、求人相談に応じます。場所は市民相談室内です。



〔石川市長の経歴〕

明治45年7月4日生れ、昭和5年県立大館中学校卒業。

町議1期、市議4期のあと、昭和42年市長に当選、今回で3期目。

現在、県都市計画協会会長、日赤秋田県支部副支部長、県鉱山所在地市町村協議会会長、大館感恩講理事長等の要職にある。

趣味・バラ造り、読書。

統一地方選終わる
市長に石川芳男が3選

.....4月13日の知事・県議選そして、27日の市長、市議選とつづいた今年の統一地方選挙は、身近か.....
.....な人を選ぶ関係から、かつてない盛り上りの中で終止符をうち、市民の厳正な審判が下されました。.....
.....今年の地方選挙は、知事、県議、市長、市議選とも何かと話題が多かっただけにいずれも投票者の出.....
.....足がよく、知事選が前回より0.35%上まわる86.32%、県議選は0.34%上まわって86.....
.....30%の投票率を示しました。一方、最も関心があつた市長選においては、92.18%（前回よ.....
.....り1.15%高）、市議選は92.19%（前回より1.15%高）の高い投票率になり、結局、市長.....
.....には石川芳男が3選されるとともに、36人の新しい市民の代表が決まりました。.....
.....以下は選挙の最終結果です。.....

市長選挙

当選・石川芳男 (無現) 23,614票

次点・釜谷義雄 (無新) 21,484票

知事・県議選挙

4月13日執行

(大館市での得票数)

〔知事選〕 投票率 86.32%

小畑勇二郎 (無現) 26,549 (当選)
鈴木 一 (無新) 15,193 (次点)
田島 正 (諸新) 124

〔県議選〕 投票率 86.30%

当 田中 昌 (自現) 14,268
当 藤島米太郎 (社現) 13,481
当 島沢 義一 (無現) 11,532
次 信田 宏 (共新) 2,372

市議選挙

当 鳥潟与四左衛門 (無新) 1,643.125票
当 芳賀 忠行 (無新) 1,628 票
当 西村 久平 (無現) 1,378 票
当 虻川 景一 (無新) 1,367 票
当 上村 清 (無現) 1,352 票
当 奈良 友二 (自現) 1,318 票
当 成田 松太郎 (自新) 1,296.696票
当 黒田 常人 (無新) 1,266 票
当 安達 友一 (無現) 1,235 票
当 菅原 勇治 (民現) 1,232.558票
当 湯瀬 勝衛 (公現) 1,193 票
当 日景 助次 (無現) 1,179 票
当 遠藤 徳一 (無新) 1,172 票
当 佐藤 一男 (無現) 1,169.371票
当 伊藤 武吉 (社現) 1,165.712票
当 田中国 司 (社現) 1,155 票
当 鳥潟 哲治 (無現) 1,123.874票
当 斎藤 芳二 (公現) 1,091 票
当 築館 米三郎 (無現) 1,084 票
当 谷地田 一雄 (社現) 1,076 票
当 石田 寛 (社新) 1,064.196票

当 菅原 一雄 (無現) 1,052.809票
当 島山 勝蔵 (社現) 1,050.441票
当 若松 清一 (無現) 1,047 票
当 佐々木 正治 (無現) 1,045.311票
当 貝森 哲男 (共新) 1,028 票
当 石垣 輝光 (無新) 1,014 票
当 柳館 邦男 (社現) 1,010 票
当 佐々木 文雄 (社現) 989.743票
当 大坂谷 征志 (社新) 984 票
当 伊藤 悦二 (無現) 950.287票
当 島山 広清 (無現) 940.558票
当 戸田 竹雄 (無現) 925.944票
当 石田 徳太郎 (自現) 918.803票
当 成田 耕三 (無現) 912.303票
当 桜庭 末吉 (無現) 865 票
次 松崎 重蔵 (無元) 805 票
工藤 良一 (共現) 788 票
花田 清美 (共新) 751 票
岩沢 運三 (無現) 730 票
高橋 善三 (無現) 692 票
佐藤 康雄 (無新) 564.259票

舗装工事など発注

今年の市の諸事業は、生活環境の整備を重点的に「早期発注、早期完成」をめざしています。

この方針により、新年度に入って早々市道舗装等の工事を発注(入札)しました。以下は4月9日と11日土木課で発注した工事です。

(舗装)

市道橋桁線舗装新設工事

- // 鳥内線 //
- // 釈迦内花岡線 //
- // 釈迦内粕田線 //
- // 同和小坂線 //
- // 有浦区画18-1号線 //
- // 有浦区画9号線 //
- // 有浦区画1号線 //
- // 5丁目線 //
- // 立花準人岱線 //
- // 長木川鉄砲場線 //
- // 通町鉄砲場線 //
- // 十二所曲田線 //
- // 羽立線 //

(市道改良等)

市道松原線側溝改良工事

- // 有浦区画2号線側溝改良工事 //
- // 弁天町、馬喰町側溝改良工事 //
- // 中城西線改良工事 //
- // 神明町1号線側溝工事 //
- // 猿間線路肩補強工事 //
- // 川口中央線側溝改良工事 //
- // 陣場線暗渠改良工事 //
- // 松原2号線道路改良工事 //
- // 商人留道路改良工事 //

事業所統計調査にご協力を

5月15日から全国いっせいに事業所統計調査が実施されます。この調査はすべての事業所の状態を調査して、産業別、組織別、従業者規模別の構成を明らかにし、国、県、市町村の行政や経済政策に役立てる資料とすると同時に、都市計画、雇用、交通、公害対策、国から市町村に交付される地方交付金の算定基礎となる重要な調査でありますので、調査員がお伺いした際は、ご協力ください。

行政相談員が決まりました

4月1日付で次の方がたが行政管理庁長官から行政相談委員に委嘱されました。行政相談員は国の仕事や国鉄、電々公社、専売公社、公庫事業団などのように国から特別の監督を受けている法人などに対する苦情、要望、などを解決してくれます。お気軽にご相談ください。

行政相談委員

- 米沢潤次郎氏 (古川町43)
TEL (42)-3496
- 工藤淳豊氏 (上町6)
TEL (42)-3178
- 小池千鶴子さん (花岡町猫鼻68)
TEL (46)-1279

注) ご相談は自宅訪問か電話により相談してください。

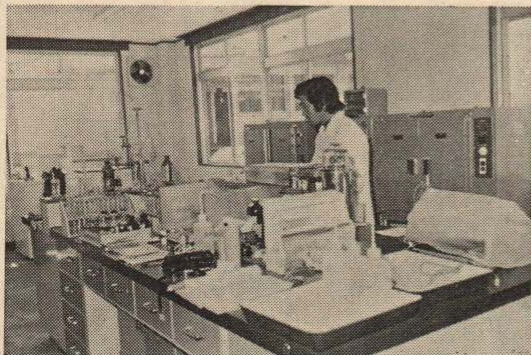
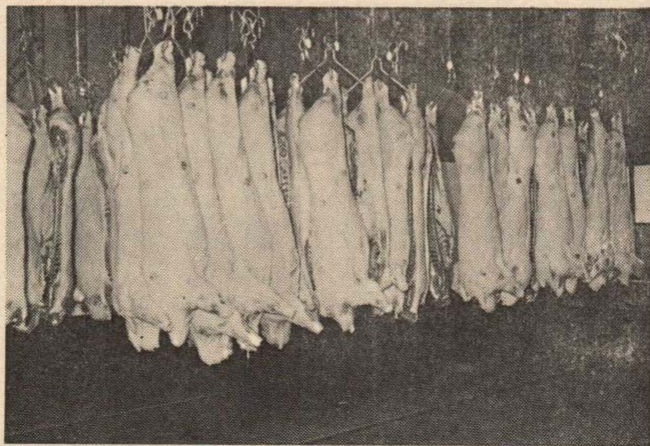
食肉センター

快調なスタート

3月25日に食肉センターがオープンして以来、近代施設の備ったもので操業は順調におこなわれております。

市民のみなさんに「清潔でおいしい肉の供給」をモットーに、1日平均、豚50頭、牛0.7頭、馬0.6頭を処理していますが、と殺処理に慣れるに従い6月からは、市民の需要に対処できるように処理頭数も増やしていくことにしています。

衛生管理面では、食用肉の安全には万全な検査のうえ処理しております。電殺器処理から枝肉になるまではオートメーション式で処理する一方、安全衛生を保つため、豚換算で115頭を収容できる冷蔵庫にいったん保管するなど、市民の食生活向上を願いながら操業しているところで。



(写真) 懸肉状況(上)と精肉検査室(左)と

「交通災害共済」へ 加入しましょう

交通災害共済への加入者を受付しております。

◆掛金

ひとり	300円
小・中学生	250円
75才以上の方	無料

◆申込み方法

環境保護課または出張所、支所に申込書がありますので、この申込書に掛金を添えて申込んでください。

政府資金の ご利用を

4月1日から国民金融公庫の貸付限度額がつぎのように改正になりました。
中小企業者の皆さんのご利用をおすすめします。

一般貸付	1,000万円まで
経営改善貸付	200万円まで
食品貸付	1,800万円まで
安全貸付	1,800万円まで
公害貸付	1,800万円まで
環境貸付	一般貸付 1,800万円まで
	防火貸付 300万円まで
	汚水処理貸付 300万円まで

(国民金融公庫大館支店)

人事異動

(4月1日付)

- ◆課長以上の異動
 - 兼・市立総合病院事務長・助役 竹内福藏
 - 兼・出納室長 細田成信(総務課長)
 - 収納課長 成田伝蔵(出納室長)
 - 学校教育課長 月居泰(成章小校長)
- ◆新採用
 - 福祉事務所
 - 藤島 正行
 - 花田 鉄男
 - 武田 浩
 - 丸屋 義明
 - 佐々木 稔
 - 山本 貴司
 - 近藤 充
 - 佐々木 昇
 - 工藤 裕子
 - 若松 俊一
 - 職員課
 - 佐藤登美子
 - 佐藤 忠博
 - 斎藤 博樹
 - 渡辺 清美
 - 日景恵美子
 - 原田 幹子
 - 野呂てい子
 - 佐藤理智子
 - 小笠原恵美子
 - 桜庭由美子
 - 西村 恵子
 - 成田 次男
 - 山田 力子
 - 木村 スエ
 - 奈良 京子
 - 金田キミエ
 - 木村 克子
 - 中村よ志み
 - 都市開発課
 - 栄養士
 - 労働員
 - 給食婦
 - 教育委員会
 - 給食婦
 - 監査事務局
 - 給食婦
 - 税務課
 - 給食婦
 - 商工観光課
 - 給食婦
 - 総務課
 - 給食婦
 - 職員課
 - 給食婦
 - 市立総合病院
 - 給食婦
 - 市民課
 - 給食婦
 - 栗盛記念図書館
 - 給食婦
 - 城南保育園
 - 給食婦
 - 有浦保育園
 - 給食婦
 - 筑紫保育園
 - 給食婦
 - 花岡保育園
 - 給食婦
 - 桂城幼稚園
 - 給食婦

山火事にご注意

雪消えとともに山菜とりのシーズンに入りますが、この時期は毎年、入山者のタバコの不始末による山火事が多発していますので、

- ・野山、畑には火を入れない
 - ・子どもには絶対マッチを持たせない
- など、山火事防止にご協力ください。
山火事を発見したら下記の所に連絡ください。

消防署 電話 119

〈統一標語〉

「また来ると山に誓って火の始末」

全国交通安全運動

—5月12日～21日—

〈市民総ぐるみで運動を盛りあげよう〉

- 〈運転者〉
 - ・いつも安全速度、制限速度を守る
 - ・無理な追越しは絶対やめる
- 〈自転車乗り〉
 - ・酒を飲んで乗らない
 - ・右左折は早目に合図をしよう
- 〈歩行者〉
 - ・子どもの「飛び出し」事故がふえています。「車は急に止まらない」ことをくり返し教えよう。
 - ・車の直前・直後の横断はやめよう

保健婦の窓

ふとった人、糖尿病の ある人の食事

ふとった人、特に糖尿病の人の治療は以前、食事療法による糖分の制限に重点がおかれていました。
酒類もビールや日本酒よりも、ウィスキーのほうが適しているといわれてきましたが、これは過去のことです。今日ではふとった人、糖尿病のある人の治療としては、一日の必要総カロリーを制限することがもっとも重要です。
酒類も糖分の有無にかかわらず、食事の一部としてカロリーを基準に当日の献立計算に入れる必要があります。

酒類のカロリーを中心に考えると

ごはん1ばいで160カロリーですから、それに比較すると
清酒(2級) 1合で160カロリー
ウィスキー 70ccで160
ビール 430ccで160
になりますので、ビール1本飲んだらごはんは、1ばい減らすようにすることです。

「税の知識」

〈税金はみんなのため〉

国や地方公共団体は、私たち国民の幸福と繁栄のために幅広い活動を行っています。税金は、このような活動の大切な財源となり、私たちの生活の向上と安定のために使われています。私たちが、この社会で共同生活をしていく場合、個人の力、民間の自由任せに任せておいたのではうまくいかない部分を受け持つのが国や地方公共団体の役割です。

その活動を支えているのが私たちの納める税金です。(大館税務署)

国保と交通事故

◎国保で治療を受けられる

病気やけがをしたとき、治療費がかかりすぎて生活に困ってしまうことのないようにという目的でできたのが医療保険制度です。

交通事故でけがをした場合には、賠償問題の解決が長びくことが多く、この間の治療費の金額を自費でまかなうとなると生活そのものが危機に直面することになりかねません。このようなときは、交通事故によるけがや病気で医療診療を受けられます。

◎治療費は国保で一時たてかえるだけ
保険診療を受けられるということは、被害者の生活困きゆうを救うため、治療費を国保で一時たてかえておくというこ

◎保険診療には許可が必要です

国保で診療を受けるときは、市役所の許可を受けなければなりません。届出用紙は厚生課国保係にあります。この届けは国保でたてかえた治療費を加害者から返してもらおうための大切な資料となります。

◎交通事故についての相談は

最近、悪質な示談屋が横行しております。これらの示談屋は自分のもうけのためにやるため、保険金をだまし取られた例も多いので警察の困りごと相談所、法務局の法律相談所や市役所の交通事故相談所など信用のあるところに相談するようにしましょう。

国保情報

No. 6

とです。そして、国保でたてかえた治療費はあとで加害者から返してもらおうことになります。

<消防職員>

採用試験のお知らせ

- 採用予定人員 消防士 3名
 - 受験資格
 - ◆昭和25年6月2日から昭和32年4月1日までに出生した男子
 - ◆高校卒業者またはこれと同等以上の学力を有する者。
 - ◆身体の基準
 - 身長1・60m以上、体重53kg以上、胸囲は身長2分の1以上、両眼の視力1・0以上で色力が完全であること。聴力は2mの距離において低語で聴取できること。
 - ◆大館市、比内町、田代町に住所を有する者。
 - 第1次試験
 - ◆方法 高辛程度の教養試験
 - ◆試験日 5月15日
 - ◆場所 根下戸新町の消防本部庁舎
 - 第2次試験
 - ◆第1次試験合格者について、5月24日消防本部で行う。
 - 最終合格発表 5月27日
 - 申込期限 5月10日、正午まで。郵送の場合は5月10日の消印があるもの。
 - 申込手続 市販の履歴書に記入し、写真を添付して消防本部庶務係へ提出すること。
- ※くわしいことは、「大館市根下戸新町1番1号、大館周辺広域市町村圏組合消防本部（電話43-4151）」へお問い合わせください。

<5月の健康相談>

(日程)	(場所)
5月 6日	真中公民館
6日	花矢公民館
8日	釈迦内公民館
10日	市役所当直室
15日	矢立診療所
16日	十二所公民館
20日	下川沿公民館
22日	二井田公民館
24日	上川沿公民館
26日	長木公民館
(時間) 午前10時~午後3時	

婦人がん検診

検診期日 7月15, 16, 17日
 時間 午後1時30分~3時30分
 料金 1,300円
 ※30才以上の受診者には市で700円補助します。

申込期間 5月1日~31日
 申込先 市役所厚生課 保健衛生係
 検診できる病院
 石塚医院(向町)
 奥田産科婦人科医院(清水町)
 大館市立総合病院(豊町)
 佐藤産婦人科医院(長倉町)
 立石産婦人科医院(御成町)
 津島医院(長倉町)
 渡辺医院(御成町)

※検診は従来通り直接、市の指定医へおいでください。

出稼ぎされる皆さんへ

●健康診断を受けてから……
 これから出稼ぎに行く人たちに、体力に応じた業務に就労させるとともに、就労中における疾病の防止と安全就労を図るため、市では次の日程で就労前の健康診断を実施しております。

場所 ・大館市立総合病院
 受診日 ・毎週火・水・金曜日
 時間 ・午前9時~11時
 受診内容 ・血圧測定、血液型、血液比重尿検査、レントゲン、聴診
 受診料 ・無料

●秋田県出稼ぎ互助会に加入を<利点>

- 見舞金の給付
 - ・負傷、疾病の場合
 - 1ヶ月以上~3ヶ月未満 3万円
 - 3ヶ月以上~6ヶ月未満 4万円
 - 6ヶ月以上 5万円
 - ・死亡の場合 30万円
 - ・不具腐疾による労働不能の場合 10万円
- 火災の場合
 - 留守宅 5万円
 - 宿舍 4万円
- 就労先の巡回相談
- 就労先への郷土通信 (無料)
 - 1ヶ所5名以上就労の場合
- 賞金不払の一部立替え

※互助会に加入する方は、加入金200円必要です。くわしいことは市民相談室におたずねください。

重度心身障害児(者)の医療費

身障手帳が3級まで無料

4月1日から福祉医療費の重度心身障害者の医療費は、身体障害者手帳の3級所持者まで無料になります。65才未満で該当する方は福祉事務所までおいでください。(家庭のかたならどなたでもよい)

<持参するもの>

- ・身体障害者手帳
- ・保険者証
- ・印かん

東北電力のお知らせ

—鯉のぼりも感電します—

最近、鯉のぼり用のポールにアルミ製の金属パイプが使われています。そのため、各地で鯉のぼりを立てるときや降すときに配電線に接触する感電事故が増加しています。このような事故を防止するために、配電線や電柱から十分な距離をとり、ポールが倒れても電線に接触しない場所を選んで立ててください。

2~3才未満の入院費 4月から無料

—入院する時は市民課の窓口へ—
 4月1日から福祉医療費の支給が2~3才未満の入院費まで拡大されます。そのため、4月1日以降で満2才から3才未満までのつぎに掲げる乳幼児が入院する場合は
 ※印かんと保険証をもって市民課の窓口で受給者証の交付申請をしてください。なお、従来の受給者証はそのままでは使用できません。

- ・大館市に住所を有していること。
- ・満2才から3才未満であること。
- ・医療保険の加入者であること。

公民館の窓

●市民サイクリング
 とき 5月18日(日)
 ところ 市民の森
 じかん 午前9時 中央公民館前出発
 参加料 200円
 申込み 中央公民館へ参加料をそえて申し込みください。

●老壮大学
 とき 5月16日(金)
 ところ 中央公民館 和室
 じかん 午前10時
 課題 時事問題「ベトナム問題と世界の状況」
 講師 秋田魁新報社編集局次長 森 可昭氏

※午後からクラブ活動をおこないますので、昼食を持参ください。

●青年学級生募集
 とき 5月14日から毎週水曜日
 ところ 中央公民館
 じかん 午後6時30分~8時30分
 学習内容 社会と自分、家庭生活の知識、人生問題、スポーツ
 ※申込用紙は、中央公民館、青少年ホーム、有浦スポーツ館、桂城スポーツ館にあります。

●ラジオ体操、開始大会
 とき 5月5日(月)
 ところ 桂城小学校グラウンド
 じかん 午前7時
 対象 桂城小、有浦小、城南小、城西小学区の少年と一般市民

●第11回市民学校
 開設教室
 午前の部 (午前10時~12時)
 料理、着付、洋裁、詩吟
 夜の部 (午後6時~8時)
 料理、書道、盆栽、英会話、絵画、民謡

とき 5月下旬より10回
 ところ 中央公民館
 申込期間 5月10日より
 資料代 200円

●婦人学級
 とき 5月15日(木)
 ところ 中央公民館
 じかん 午前10時~12時
 学習内容 「婦人の社会を参加を考える」
 講師 秋田婦人少年室長 増川 静子さん

市民の善意

- <福祉事務所扱い>
 工藤トミさん(松木) 老人福祉へ 20,000円
 猪股啓治氏(中城) 老人福祉へ 20,000円
 渡部金一郎氏(御成町) 老人福祉へ 50,000円
 芳賀忠司氏(比内前田) 児童福祉へ 20,000円
 <老人ホーム扱い>
 伊藤利一氏(軽井沢) 3,4月誕生菓子 14人分
 大館生活協同組合 理事長 富樫 茂氏 ニシシ 16kg
 大館理容師組合 20名 散髪奉仕
 佐藤一二三氏(御成町) 障子張替一式 (10万円相当)
 佐藤佐一氏夫妻(大滝駐在所) 生花 <教育委員会扱い>
 白沢幼稚園PTA 会長 佐々木彦光氏
 白沢幼稚園へ 石油ストーブ 1台 (40,000円相当)
 葛原部落会 会長 木次谷篤美氏
 葛原分校へ 40,000円
 新沢テレビ共同受信施設組合
 組合長 浪岡喜助氏
 へき地地域共同視聴施設
 整備寄付金として 367,000円
 白沢幼稚園卒園児PTA
 代表 長内有喜子さん
 卒園記念として テープオーディオ 1台 (35,000円相当)
 下川沿中学校PTA 会長 虹川重雄氏
 下川沿中学校へ 国旗掲揚棒 1基 (900,000円相当)
 花岡幼稚園PTA 代表 梅原欣夫氏
 花岡幼稚園へ 飼育小屋 1舎 (80,000円相当)

国鉄からのお知らせ

<踏切事故を防止しましょう>

踏切での事故のほとんどは、警報の無視、一時不停止が原因です。踏切事故を防止するために下記のことにご注意しましょう。

- ・踏切では一時停止をして自分の目と耳で左右の安全を確かめましょう。
- ・警報機が鳴っているとき、しゃ断機が降り始めているときは踏切に入らない。
- ・踏切内で車が動かなくなったときは、非常ボタン、発煙筒、赤ランプ、赤い旗で事故防止のための処置をとりましょう。

<ビニール飛散を防止にご協力>

春の訪れとともに、農作業のさいに多くのビニールを使用する季節となりましたが、毎年古ビニールの飛散により国鉄沿線の電気設備にビニールが巻きつき、停電したり、断線したりする事故が毎年発生し、列車が停められることがしばしばあります。このような事故を防止するため、古ビニールは焼却するか土に穴を掘って埋め、ビニール飛散の防止にご協力ください。

予防接種

・問診票は必ず接種前に自宅で記入のうえ受付へ提出してください。
 ・予防接種を受けるときは、必ず母子手帳を持参ください。
 ・問診票は市役所厚生課、支所および各出張所にあります。間隔をずらさないで接種を受けてください。

種別	会場	地区	市民体育館							健康センター	対象者	
			花矢公民館	花岡	矢立	上(舟下)川(舟場)除根	二井田	真中	釈迦内			長木
小児マヒ生(無料)	接種	5月13日	5月14日	5月15日	5月15日	5月15日	5月15日	5月15日	5月15日	5月16日	6月3日	・生後3ヵ月から18ヵ月までの出生に投与します。 ・これは2回投与を受けると完了です。