

住民登録
5月1日現在

前月比
人口 72,552(-77)
{男 34,589
女 37,963}
世帯数 19,991(+74)

広報 おおだて

6月号 (No.215)

編集と発行 — 大館市役所 (電話)42-1212
発行年月日 — 昭和50年6月1日
発行日 — 毎月1日
広報紙は、行政協力員を通じて全世帯に配布しています。届かなかつたり、配布が遅いときは、総務課秘書広報係へご連絡ください。
昭和43年3月1日第3種郵便物認可(1部5円)

拡張事業に37億9,000万円

— '56の完成をめざし今年から着工 —

水道

拡張計画

◇水道の経緯

本市の上水道は、昭和35年3月末に完成したものです。創設当初、1人当り1日、150ℓから最大200ℓで、24,000人分の4,800tでスタートしました。その後、水の需要度が高まったため、昭和41年から第1次の拡張計画を実施した結果、現在では1日最大給水量1万t、1人1日平均の給水量は350ℓ、給水人口が4万人になっています。

水道事業開始直後は同事業も順調に運営されていたのですが、その後、国庫補助金の不足をはじめ、物価高、3度の大火等の影響から、昭和40年度末で約1億円の赤字を背負い、水道財政はピンチに立たされました。

この窮地を打開するため、44年度に料金の改正を行うとともに、事務の改善、検針と集金の民間委託などの措置を講じてきたところ、すでに報じてきたように、この不良債務を48年度で解消することができたのです。

こうして、本市の上水道事業もようやく軌道にのり、合せて、水の需要が大巾に高まってきたため、第2次拡張計画を策定し、さる、12月の定例市議会での計画が承認され、本年度から6カ年計画で拡張工事に着工することになったわけです。

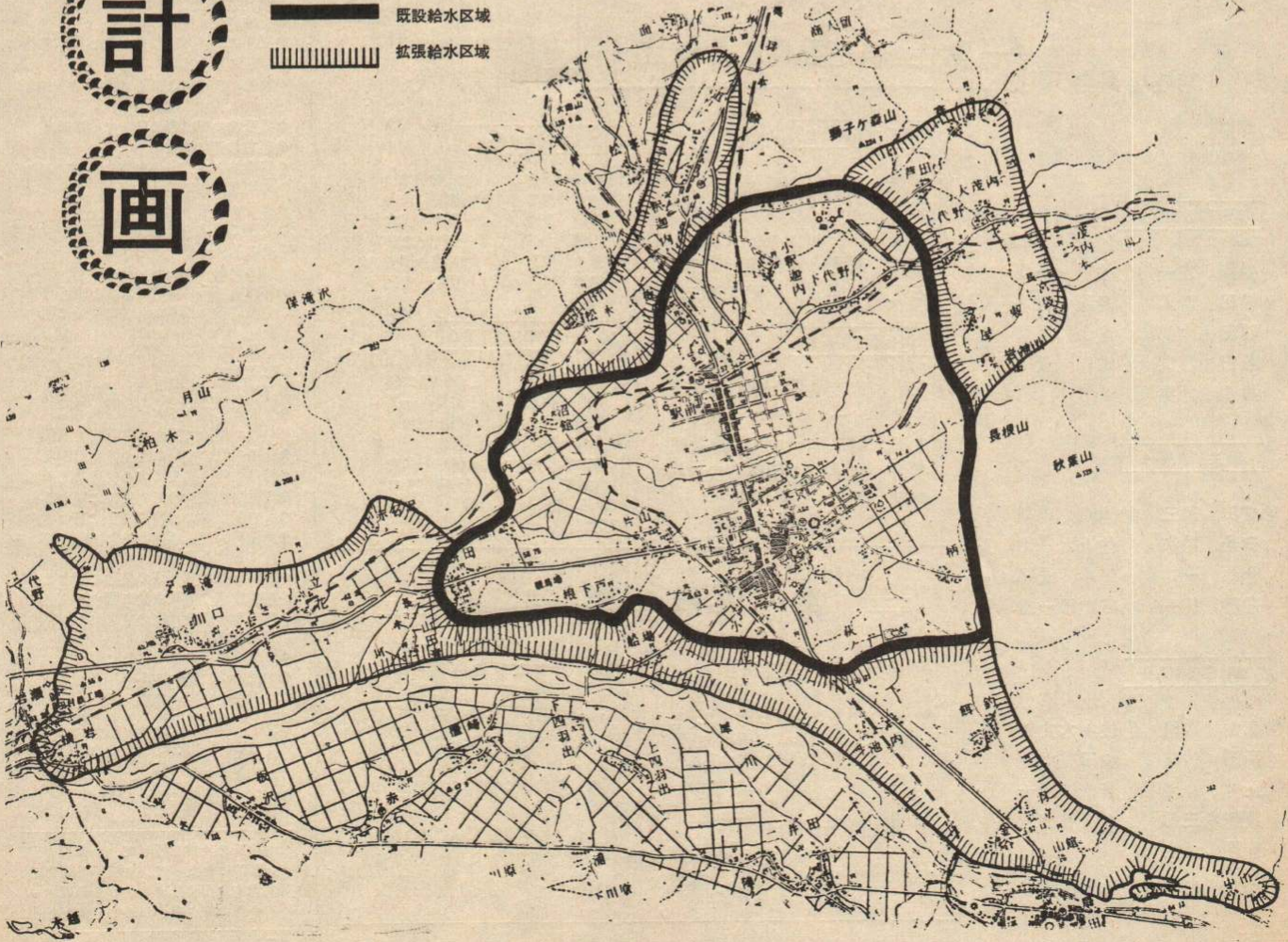
◇計画のあらまし

第2次拡張計画によると、その給水区域は現在の18.75km²から42.92km²に拡張され、具体的には、上川沿地区、上代野地区、釈迦内地区、下川沿地区など、米代川を堺にした北側一帯に給水範囲を広げることとしており、この拡張によって、現在の釈迦内と川口簡水は上水道に統合される予定です。

また、給水までの過程は、中山地区の米代川の取水ゲートから取水された22,600m³の表流水を、沈砂池(兼ポンプ井戸)から導入ポンプ3台で山館地区に新設される浄水場に送ります。ここで急速ろ過法によって処理し、塩素滅菌したあと、浄水場の北側に設ける新配水池に揚水し、自然流下によって家庭に配水する方法です。

この事業には、現段階で約38億のお金が見込まれていますが、この拡張計画事業が完成すると、1日最大給水量が25,400m³、1人当り1日最大給水量は470ℓ(現在は350ℓ)に増量されることとなります。水道課では、新年度に入ると同時に現地測量を開始し、早やれば今夏から取水施設の工事に着工したいとしており、この大事業も、昭和56年度の完成をめざし、順調にすすめられているところです。

—— 既設給水区域
||||| 拡張給水区域



臨時市議会

5/16

市議会議長に石田徳太郎氏を選出



議長 石田徳太郎氏



副議長 菅原一雄氏



(写真) 初議会のもよう

改選後、初の市議会が5月16日に開会されました。この日は会期を1日と定め、主に議会の人事について協議しましたが、議長等の人事がきまったあと、市当局が提案した専決処分3件を承認するとともに、50年度卸売市場特別会計の補正予算案と監査委員に佐々木正治氏を選任する議案を可決して臨時市議会の日程を終えました。議会人事については、選挙によって、市議会議長には石田徳太郎氏(12代目)副議長に菅原一雄氏が選ばれたほか、各常任委員会と特別委員会(交通対策特別委員会を新設)の構成もつぎのように決まりました。

常任・特別委員会の構成

常任委員会

特別委員会

◎委員長 ○副委員長

総務財政委員会

- ◎安達 友一 ○佐藤 一男
黒田 常人 鳥潟 哲治
石田徳太郎 鳥山 勝蔵
石田 寛 虹川 景一
貝森 哲男

厚生委員会

- ◎成田 耕三 ○湯瀬 勝衛
日景 助次 佐々木正治
菅原 一雄 田中 国司
遠藤 徳一 谷地田一雄

教育産業委員会

- ◎鳥山 広清 ○佐々木丈雄
戸田 竹雄 成田松太郎
上村 清 若松 清一
築館米三郎 大坂谷征志
菅原 勇治

建設水道委員会

- ◎伊藤 悦二 ○西村 久平
芳賀 忠行 桜庭 末吉
鳥潟与四左衛門
柳館 邦男 伊藤 武吉
石垣 輝光 斎藤 芳二

議会運営委員会

- ◎桜庭 末吉 ○上村 清
安達 友一 西村 久平
成田 耕三 成田 松太郎
鳥山 勝蔵 伊藤 武吉
菅原 勇治

公害対策委員会

- ◎柳館 邦男 ○戸田 竹雄
伊藤 悦二 桜庭 末吉
鳥山 広清 鳥潟与四左衛門
上村 清 芳賀 忠行
鳥山 勝蔵 石垣 輝光
湯瀬 勝衛 貝森 哲男

交通対策特別委員会

- ◎菅原 勇治 ○成田松太郎
日景 助次 佐藤 一男
若松 清一 黒田 常人
鳥潟 哲治 築館 米三郎
佐々木丈雄 伊藤 武吉
大坂谷征志 斎藤 芳二
遠藤 徳一

常任委員会の所管課

◆ 総務財政常任委員会

企画室, 総務課, 職員課, 財政課, 税務課, 管財課, 市民課, 収納課, 環境保護課, 市民相談室, 出納室, 議会事務局, 選管事務局, 監査事務局

◆ 厚生常任委員会

厚生課, 清掃課, 福祉事務所, 市立総合病院

◆ 教育産業常任委員会

教育委員会, 商工観光課, 農林課, 公設総合地方卸売市場, 農業委員会

◆ 建設水道常任委員会

土木課, 都市開発課, 簡易水道課, 水道課

出納室 (室長・兼・細田成信)

出納係

- ・収入および支出命令の審査に関する事
・現金の出納および保管に関する事
・小切手の振り出しに関する事
・有価証券の出納および保管に関する事
・物品の出納および保管に関する事
・現金および財産の記録管理に関する事
・支出負担行為の確認に関する事
・決算調整に関する事
・国民年金印紙の出納および保管に関する事
・指定金融機関等の検査に関する事
・支払金に係る所得税の源泉徴収に関する事
・その他, 収入役の権限に属する事務に関する事

花矢支所 (支所長 久米田宏文)

業務係

- ◆支所職員の服務に関する事
◆職員の間出張に関する事
◆支所の予算に関する事
◆公印の管理に関する事
◆文書の收受, 発送および整理保存に関する事
◆図書・の保管ならびに書庫に関する事
◆電話の管理に関する事
◆所管に属する行政財産の管理に関する事
◆管内の出張所に関する事
◆所掌にかかる使用料, 諸証明手数料の調定および市税ならびに税外諸収入金の収納に関する事



- ◆土地台帳および地引絵図等の保管に関する事
◆市税および税外諸収入金の収納に関する事

事

- ◆出納経理に関する事
◆会計にかかる諸帳簿および関係書類の整理に関する事
◆農業, 林業および畜産振興指導および育成に関する事
◆農産物の病虫害の防除に関する事
◆農業共済に関する事
◆商業および工業の振興ならびにこれらの指導育成に関する事
◆失業対策事業に関する事
◆支所で使用中の物品の管理に関する事
◆その他の係に属しない事
市民係
◆各種申請書, 届出書および申込書等の記載要領の指導ならびに受付に関する事
◆戸籍, 住民基本台帳および印鑑登録等に関する事
◆謄抄本, 諸証明の調製交付に関する事
◆埋火葬に関する事
◆主食の配給に関する事
◆母子手帳の交付に関する事
◆母子栄養食品支給券の交付に関する事
◆乳児医療受給者証の交付に関する事
◆人口動態および戸籍統計に関する事
◆助産費, 育児手当金および葬祭費の支給に関する事
◆身体障害者割引証の交付に関する事
◆軽自動車の標識交付に関する事
◆国民健康保険者証の交付および資格得喪に関する事
◆日雇労働者の健康保険に関する事
◆市民相談に関する事
◆交通安全に関する事
◆国民年金被保険者の資格得喪に関する事
◆厚生, 福祉および衛生にかかる連絡に関する事
◆自衛官の募集に関する事

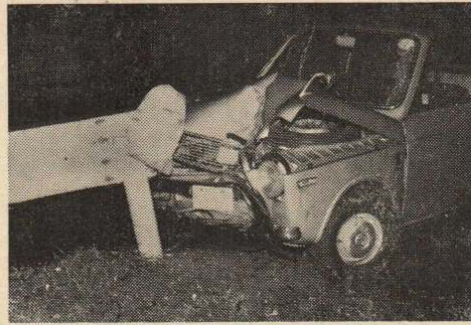
市役所の仕事と題して、いままで、23回にわたって、市役所の仕事の内容をお伝えしましたが、今回で一応全部の課の紹介が終わりました。

春の交通安全運動

人身事故は〇

歩行者と自転車乗りの事故防止を重点にかかげた春の交通安全運動は、5月12日から21日までの10日間全国一斉に実施された。

本市の場合、大館警察署を中心に、町内会、交通安全母の会など市民あげてこの運動に取り組み、かつてない盛り上がりの中で交通事故防止の運動を展開した。市民あげての運動が功を奏し、期間中の交通事故(人身)は「0」という立派な成績を残したことは、交通安全運動に対する市民の認識が高まってきたものと、大館警察署ではこの動向を喜んでいるところです。



サラリーマンの税負担が軽減されます

サラリーマンの所得税は、1年間に支給された給料やボーナスの収入額から給与所得控除額を差し引いて所得を算出し、これから基礎控除、配偶者控除、扶養控除などの所得控除を差し引いた課税所得に税率をかけて算出します。

ことしの税制改正で、給与所得控除等の控除が引き上げられ、妻と子ども2人で年収300万円のサラリーマンの場合年間3万6,600円の所得税が軽減されます。(大館税務署)

東北電力から

防犯灯寄贈する

このほど東北電力から10灯の防犯灯が市に寄贈されました。

東北電力では、春秋2回にわたってサービス旬間を実施していますが、この旬間に際し、犯罪防止と交通事故防止を図るため、毎年各市町村に防犯灯を贈られています。

大館市にはこれまで110灯の防犯灯が寄贈され、防犯に大いに役立っているところですが、今度寄贈された10灯の防犯灯は、つぎの町内に設置されます。

長倉町 東台2区 赤館
有浦4丁目(2灯)、向町、茂内屋敷
平内(2灯)、姥沢

また、東北電力では、この防犯灯のほかに、御成児童公園につづき20本を寄贈され、大館営業所の所員の皆さんの手で植えていただき、同地区の皆さんから感謝されています。

保健婦の窓

《マラソンは健康保持の万能薬》

早く市内を走っている人をよくみかけますが、マラソンは何にもまさる全身運動です。

- ・血行が盛んになり新陳代謝を促進します。
 - ・呼吸循環機能を高め特に下半身の筋力を強めます。
 - ・毛細血管の発達を促進し皮膚を丈夫にしますのでカゼの予防にもなります。
 - ・毎朝規則正しく起床して運動することは生活のリズムを健康的にします。
 - ・適度な肉体的疲労は、ぐっすり眠ることができ目覚めがとてもそう快になります。
 - ・日課のある生活は人生を楽しく意義あるものにしてくれます。
- 始めはあくまでマイペースで、だんだん時間や距離を伸ばし、健康のためにマラソンを行いましょう。

大館警察署がまとめた期間中の管内の交通事故発生状況によると、前述したように今期間の交通事故(人身)はゼロという快記録をうち樹てた。昨年は9件発生し、1人の死者を出しているのに比べれば大巾な減少であり、市民の安全を願う市としてもこの快挙を喜んでい。

しかし、交通事故がゼロといっても、運転者の義務違反は減ったわけではない。逆に前年より増えている事が注目されるすなわち、期間中にスピード違反で検挙された件数はなんと288件にのぼり、

昨年に比して88%の増になっているほか、無免許運転7件、酒酔運転6件、駐停車などの違反231件(昨年は127件)もあった。このような運転者の義務違反は、交通事故につながりやすいことは云うまでもない事だが、今回の交通安全運動は、幸い事故がなかったものの、運転者のマナーの欠如という事態が大きく台頭した期間として特筆づけられると思うし、運転者の再考が今後の課題として残されたようです。

踏切事故もなくそう 幸町踏切で想定訓練を実施

踏切事故が増えています。

こうしたことから、東大館駅では、全国交通安全運動にちなんで、さる5月14日、幸町の踏切で踏切事故防止の想定訓練を行い万々にそなえました。

この日は、市内の運輸関係者やバスの車掌さん、そして一般市民の方々が多数参加し、駅員から踏切の正しい通行のしかたや、発煙筒の使い方、踏切で自動車が動けなくなったときの処置などの説明があったあと、実際に発煙筒を使用した踏切に車を止めたりして訓練しました。

踏切事故防止の訓練は、はじめてのものであり、参加した皆さんも、この訓練は大変勉強になったと好評でした。

ところで、5月20日、琴丘町の奥羽線踏切で起った耕運機と列車の衝突事故では、耕運機に乗っていた7人のうち、3人が即死、2人が重傷を負うというたましい事故になりました。このように

踏切事故は大きな事故につながりやすいため、とくに、車を運転する方は、必ず一時停止をして、十分安全を確認してから渡るよう心がけていただきたいものです。



幸町の踏切で行った想定訓練

消費者モニター 出稼ぎ相談員が決まりました

＜消費者モニター＞

物価調査及び市民の消費生活についての苦情、要望を解決するため、市内各地に20人の消費生活モニターを委嘱しました。

消費生活のことで気のついたことがありましたら各地区のモニターか、市民相談室にご連絡ください。

※相談日……毎週月、水、金、土曜日

- 佐藤 イエ(中神明町)
宇佐美せつ子(柄沢)
桜田 みき(有浦6丁目)
吉田みつ子(泉町)
佐藤 成子(相染沢岱)
片岡 真子(幸町)
長沢 テイ(長木川南)
笹谷 容子(三ノ丸)
阿部とし子(谷地町後)
伊藤 静子(花岡町)
松本 キミ(花岡町)
高橋リツ子(白沢)
伊藤 タミ(下代野)
佐々木フヨ(釈迦内)
木村 ミエ(釈迦内)
島山 栄子(池内)
安達ちか子(二井田)
桜田 照子(十二谷)
石戸谷晶子(高戸谷)
小林 スマ(川口)

＜出稼ぎ相談員＞

出稼ぎ者の就労動向の把握と出稼ぎ者及びその留守家族の相談に応ずるためつぎの方々を出稼ぎ相談指導員に委嘱しました。

- 宮腰信男(釈迦内獅子ヶ森)
(花矢、釈迦内、長木地区担当)
平沢 博(二井田出向)
(真中、二井田、十二所地区担当)
伊藤健治郎(小館町)
(大館、上川沿、下川沿地区担当)

歯科の保険診療

●歯の治療は健康保険で

歯は私達の健康に深い関係があります。常に歯の衛生に気をつけなければなりませんし、また歯や歯ぐきの病気になるたら、一日も早く治療することが必要です。歯科にかざらず、現在の医療については、医学の進歩を取り入れ保険診療ができるように努力しているところであり、歯や歯ぐきの病気になる場合も、歯科医院の窓口に保険証を提出すれば、通常必要とする治療は、保険でできるようになっております。

●保険でできない治療

- ・歯並びをそろえる治療や美容を目的とするもの。
- ・歯にフッ素を塗布したり、予防処置等

- ・歯槽膿瘍における永久固定装置
- ・前歯および智歯(親知らず)に金属板を曲げて作った金属冠をする場合

●差額負担治療

患者の希望で次のような治療をした場合



合は償付料金から保険で給付される額を差し引いた差額を負担することになります。

- ・歯に穴があいたり欠けたとき、金合金、白金合金や特殊陶材を用いて、充てんしたり、かぶせたり、さし歯をしりする場合

- ・歯が無くなったときに作られる入れ歯やブリッジに金合金、白金合金を用いたり、入れ歯の床を金属で作ったりする場合
- ・抜けている歯が3歯以上のときに作られるブリッジの場合

●歯の治療を受けるとき

- ・保険だけで治療を受けたときは医師に申し出てください。
- ・差額治療を希望するときは医師の説明をよく聞いてから治療をうけてください。

●苦情は市役所の窓口へ

もし、あなたの歯科診療について納得のいかないことがありましたら、市役所の歯科診療苦情相談窓口(厚生課国保係)をご利用ください。

TEL (42)1122(内線240)

職員募集

- 採用予定人員
自動車運転手 若干名
寮母 1名
- 受験資格
◆自動車運転手・年令30才未満(昭和50年6月1日現在)で大形免許取得後3年以上の運転経験があり、かつ大型特殊免許を取得している者
◆寮母・年令30才未満の女子(昭和50年6月1日現在)
◆大館市に住所を有している者
- 試験要項
◆日時 6月24日(火)午後1時
◆場所 大館市役所 会議室
◆方法 書類選考のうえ面接で決定
- 申込先および期間
◆申込先 市役所 職員課職員係
◆申込期間 6月9日~20日
- 申込手続
市販の履歴書に必要事項を明記(写真を貼る)し、世帯全員の住民票の写しを添付のうえ職員課へ申込みください
- 合格発表 6月27日(金)
※合格者に通知します。

児童手当受給者

の届出と支払方法

- 受給者の届出
児童手当の支給を受けているかたは、前年の所得状況およびその年の6月1日における現況を届出することになっております。
なお、届出しなければ児童手当を支給しないこともありますので必ず届けてください。
- 届出期間 6月1日~6月30日
- 届出場所 福祉事務所 庶務係
- 届出用紙 福祉事務所にあります(印鑑を持参ください)
- ※次の場合は、書類を提出しなければなりません。
・子どもが生まれたとき
・児童が18歳に達したとき
・児童が死亡したとき
・児童を監護しなくなったとき
・児童と生計関係がなくなったとき
・受給者が日本国民でなくなったとき
・受給者または児童が住所変更したとき
・受給者または児童が氏名変更したとき

●支払方法

児童手当の支払方法は、預金口座振込制です。受給者各自に利用する金融機関を指定していただき、児童手当用の預金口座を新設(手続きは福祉事務所でおこない、預金通帳は金融機関の方から1回目の支払のときお渡します)し、毎年2月、6月、10月の3期に分割し、それぞれ前月までの分を預金口座に振り込み、そのつど支払通知書でお知らせします。

●支払通知書が届いたら

預金通帳、印鑑を持参ください

肢体不自由者の巡回相談所開設

肢体不自由者の巡回相談所をつぎのとおり開設します。

記

と き・6月18日(水)
と ころ・市民体育館
じかん・午前10時~午後4時

肢体不自由者の補装具修理、再交付施設入所、生活医療、職業などの相談をおこないます。
また、午後1時~3時まで、新しい手帳の交付、新しい補装具の交付をおこないます。

<6月の健康相談>

(日程)	(場所)
6月 5日	真中 公民館
6日	花矢 公民館
7日	釈迦内公民館
10日	市役所当直室
14日	矢立 診療所
16日	十二所公民館
20日	下川沿公民館
21日	二井田公民館
25日	上川沿公民館
26日	長木 公民館
(時間)	午前10時~午後3時

巡回行政相談のお知らせ

と き・6月30日
じかん・午前10時~午後3時
と ころ・中央公民館第2会議室

◆相談受付者・
行政相談員 米沢潤次郎
工藤淳豊
小池千鶴子
行政監察局職員 1名

※常日ごろ感じている役所(国の関係)の仕事について、お困りのこと、納得のいかないこと、希望することなど、なんでも相談に応じます。
お気軽においでください。

勤労青少年ホームで卓球愛好会会員募集

<資格>
市内に在住又は市内に勤務している満15才~25才までの青年男女。

<時間> 午後6時~9時

※くわしい日程につきましては、青少年ホーム 電話(42)-0872におたずねください。

公民館の家

<老壮大学>
と き・6月16日(月)
じかん・午前10時
と ころ・中央公民館 大広間
課題・「大館市の今昔」
講師・鷹巣町綴子八幡神社宮司 武内 正俊氏
※午後からクラブ活動をおこないますので、昼食を持参ください。

<青年学級>
と き・6月4, 11, 18, 25日
じかん・午後6時30分
と ころ・中央公民館 第2会議室

<健康教室>
◆婦人健康教室
と き・毎週火曜日
じかん・午前10時~12時
◆青年健康教室
と き・毎週木曜日
じかん・午後6時~9時
◆壮年健康教室
と き・毎週火曜日
じかん・午後6時~9時
※以上の会場は中央公民館です。
◆有浦婦人健康教室
と き・毎週火曜日
じかん・午前10時~12時
と ころ・有浦スポーツ館

<第1回子ども会対抗野球大会>
と き・8月16日~17日
と ころ・中央公民館グラウンド
※くわしいことは中央公民館へ

<市民キャンプ>
と き・7月26日~31日
と ころ・市民の森・キャンプ場
※くわしいことは中央公民館へ

水道料金は口座振替えを

水道課では、水道料金について銀行等の口座による振替え納付の方法をとっております。
留守がちな方、ならびに一般の方々の便宜をはかるため、次の金融機関を指定しておりますからご利用ください。

<指定金融機関>

秋田銀行大館支店 羽後銀行大館支店
" 駅前支店 " 駅前支店
大館信用組合 青森銀行大館支店
" 駅前支店
秋田相互銀行大館支店
" " 御成町支店
弘前相互銀行大館支店
土崎信用金庫大館支店

※水道についての問い合わせには必ず使用者番号と名前を言ってくださいるようにおねがいします。

市民の善意

- <老人ホーム扱い>
奈良和也氏(池内) 粉石けん 5kg
いずみ会(弁天町) 袋菓子 24袋
おしめ 73枚
大館美容師組合 5名 美容奉仕
佐藤 安氏(末広町) ハッサク 30kg
りんご 40kg
大館理容師組合 18名 散髪奉仕
大館東高校 今井光子さん他 7名
おしめ 35枚
伊藤利一氏(梶井沢) 誕生菓子 8人分
佐藤佐一氏夫妻(大滝駐在所) 生花
比内農協組合マーケット魚(つくし)12kg
- <農林課扱い>
大館ライオンズクラブ
大館北ライオンズクラブ
豊後梅苗 200本
- <中央公民館扱い>
大館ロータリークラブ 子ども会旗74本
(40万円相当)
山城雄作氏(大町) ラジオ体操出席カード 6,000枚
(3万円相当)
- <福祉事務所扱い>
猪股啓治氏(中城)
老人福祉へ 20,000円
渡部金一郎氏(御成町)
老人福祉へ 50,000円
近藤吉雄氏(一心院南)
交通災害遭児へ 100,000円
小畑まち子さん(ニッ森)
老人ホームへ 世界名作童話全集20冊
その他 120冊
伊藤イサさん(常盤木町)
身体障害者福祉へ 10,000円
近江光雄氏(水門町)
有浦保育園へ グランドピアノ
(玩具用)

初夏デス! 「水死・竹の子・車」にご注意を!

水が良い子を狙っている
6月は農繁期に入り乳幼児の水死事故が毎年発生しております。忙しさにまぎれて目を放したすきに、水溜りや用水路に落ちて亡くなるのが大部分です。
タケノコにとられるな
タケノコとりに出かけて、山に迷いこんだり、車ごと八幡平の谷底に落ちたという例があります。
・山に深入りしない
・無理な運転計画は組まない。
自動二輪車の運転にはヘルメットを自動二輪車を運転する方も、乗車する方もヘルメットをかぶって乗りましょう(7月1日から違反となり点数制が適用されます)
あぶない・いぬわり運転
長い時間、むりに走り続けると疲れからいぬわりをすることになり、大きな事故原因となります。
ハンドルを持つ前に十分休むようにしましょう。
(大館警察署)

◇ 予防接種を一時中止します ◇

このたび、日本医師会および秋田県医師会からの通知により、5月26日以降に予定している各種予防接種を、一時中止せざるを得なくなりましたので、お知らせします。

なお、接種が再開になった場合は、市広報および新聞紙上でお知らせしますので、ご了承ください。