

住民登録  
8月1日現在

前月比  
人口 72,679 (+35)  
男 34,637  
女 38,042  
世帯数 20,050 (+13)

# 報 大 館 お お だ て

9月号 (No.218)

編集と発行 — 大館市役所  
(電話) 42-1212  
発行年月日 — 昭和50年9月1日  
発行日 — 毎月1日

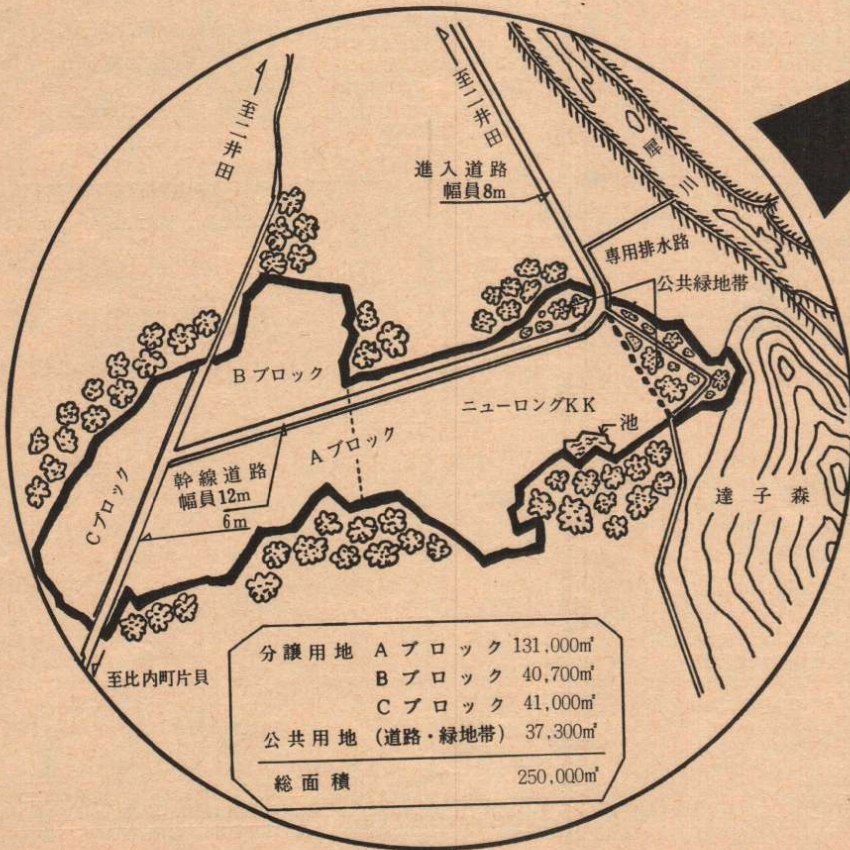
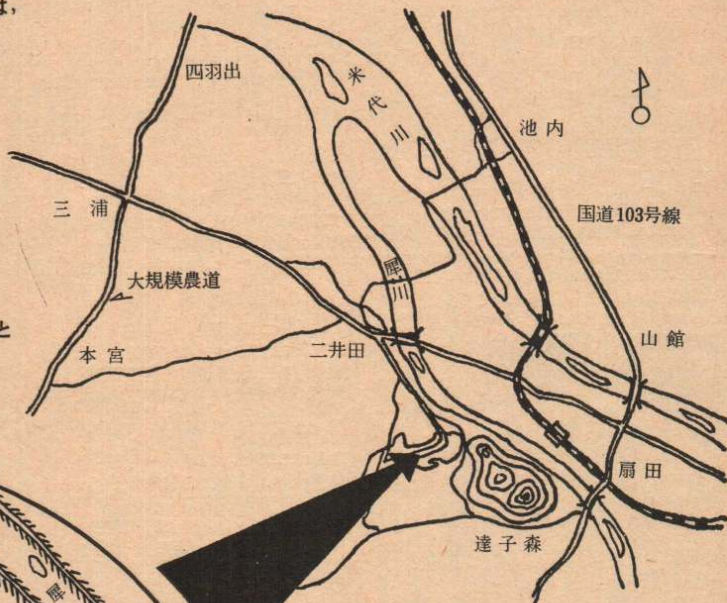
広報紙は、行政協力員を通じて全世界に配布  
しています。届かなかったり、配布が遅いと  
きは、総務課秘書広報係へご連絡ください。

昭和43年3月1日第3種郵便物認可 (1部5円)

## 造成すすむ 大館拠点工業団地

..... 農・工業の均衡ある発展を目指して .....

広大な面積をもつ元ビート工場跡も工業団地として生まれ変わろうとしています。この工業団地は、大館市だけでなく比内町や田代町を含めた地域の雇用安定と出稼ぎ問題を解消し、地域の農業と工業の均衡ある発展を目的として造成しているものです。団地の正式な名称は、「秋田県大館拠点工業導入地域」といいます。面積は25ヘクタールという広大なもので、すでに二井田からの進入道路や団地内の幹線道路は拡幅のうえ舗装され完成しています。また、この団地を緑のある工場公園にするため公共緑地帯を設けてあり、無害処理した工場排水を犀川へ放流する専用排水路をつくるなど、緑あふれる自然環境と調和のとれた無公害のすばらしい工業団地が生まれる日も間近いことでしょう。



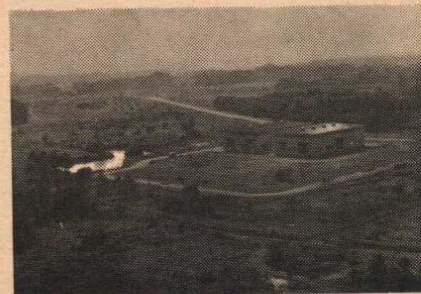
### 操業第1号

9月1日からニューロング社

工業団地操業第1号として、今月1日からニューロング株式会社が操業を開始しました。

この会社は、製袋機械や工業用ミシンをつくる会社で昨年6月東京から誘致され、今までは片山の仮工場で操業していたものですが、工業団地Aブロックの敷地造成の完成と同時に新工場の建築がすすめられていたものです。今後従業員数を今までの20人から40人に増員を予定しているとのことです。

また、この団地造成が進むにつれて、中央からの誘致工場の進出が予想されます。



達子森から望んだ工業団地全景





# 有浦保育園改築工事はじまる

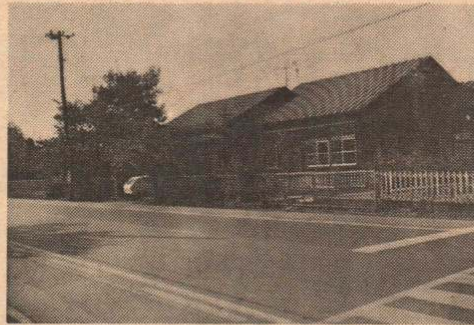
## ＝今年12月完成の予定＝

市立有浦保育園改築工事の請負契約が、8月12日の臨時議会の議決を得て、中央建設株式会社（代表取締役・黒沢八郎）との間で締結され、いま工事が進められております。

これは、有浦保育園の面している市道が都市計画街路として、現在の幅員11mを16mに拡幅することと、20数年前に建築された園舎の老朽化に伴い改築することになったものです。

道路正面の園舎は、解体し、46年に増築した部分の園舎は移動のうえ、木造平屋建1棟を現在の園舎の後方に新築することになっております。

工事請負金額は4,029万円で、今年12月に完成の予定であり、完成後には、現在の園児数80人を120人に増やすことになっております。



現在の有浦保育園舎

### 真中地区に 幼児用プール

真中小学校敷地内に幼児用プールが完成しました。

このプールは、縦8m、横9m、深さ40cmで、ろ過装置も設備されています。

今までは、地区の父兄たちが土を掘りピニールを敷いて、こどもたちの水遊び場としていましたが、このプールの完成に地区住民は大喜び、連日たくさんのおもちゃが、水遊びにはしゃいでいます



## 国保運営委員に15氏を任命

保険料の税率や、保険給付の種類・内容を変更するなど、国民健康保険事業の運営に関する重要事項を審議する国民健康保険運営協議会の委員に、7月1日付（任期は2年）で、つぎの方が任命されました。

- ＜被保険者代表＞
  - 小田 春二氏（釈迦内・再任）
  - 桜庭亥之助氏（大館・新任）
  - 佐藤 考三氏（川口・再任）
  - 佐藤 稔氏（小袴・再任）
  - 山内 福蔵氏（柏田・再任）
- ＜保険医代表＞
  - 佐藤民二郎氏（佐藤医院・再任）
  - 越前 繁治氏（越前医院・新任）
  - 幸坂十四男氏（幸坂耳鼻咽喉科医院・再任）
  - 伊藤孝次郎氏（伊藤歯科医院・再任）
- ＜保険薬剤師代表＞
  - 布袋屋 裕造氏（ホテヤ薬局・再任）

- ＜公益代表＞
  - 越後屋 満氏（秋銀大館支店長・新任）
  - 虹川 景一氏（市議会議員 新任）
  - 石田 寛氏（ " " ）
  - 桜庭 末吉氏（ " " ）
  - 湯瀬 勝衛氏（ " " 再任）

### 保健指導医には 佐藤・石田の両氏

当市では、保健婦による家庭訪問や健康相談などで、市民の皆さんの保健衛生や、疾病予防に必要な知識の普及につとめておりますが、この活動効果を更に高めるため、8月1日付でつぎの方々に保健婦の業務指導をお願いしております。

- 佐藤民二郎氏（佐藤医院）
- 石田 真氏（石田病院）

## 案内標識を設置

### 市内220カ所

このたび市では、かねて皆さんからご要望のあった各地区の案内標識（案内板矢印板）を、旧市内を除いた全域に設置しました。

標識板は、濃紺、白、青の三色とし、地区名と略図を標示した案内板は、縦65cm、横45cmで、現在地は赤で示してあります。また各地区への案内径路を示す矢印板は、縦25cm、横60cmの大きさで、どちらも文字部分には夜光塗料を用い、夜間でも確認出来るようにしてあります。

案内板は178枚、矢印板は69枚を作製し、これを220カ所に設置しました。

これは、地域の住民はもちろんのこと他からの来訪者にとってはより必要なものですので、今後大切に管理してまいります。市民の皆さんにもご協力をお願いいたします。



＜案内板＞



＜矢印板＞



## 昭和50年 国勢調査

10月1日、全国いっせいに国勢調査が実施されます。このことについては、8月号ですでに「調査のねらい」と「調査のしくみ」についてお知らせしましたので、今回は「調査の対象と記入方法」などについてお知らせします。

### 調査の対象と 記入の方法

この調査の対象となるのは、大館市内にふだん住んでいる人（またはふだん住んでいるとみなされる人）の全部で、これらの人がふだん住んでいる場所で世帯ごとにまとめて調査します。

ただし、つぎの人たちは、それぞれの場所をふだん住んでいる場所とみなしてそこで調査します。

- (1) 寄宿舎、下宿から通学している学生は………寄宿舎、下宿
- (2) 病院の入院患者  
入院期間3ヶ月未満の人………自宅  
入院期間3ヶ月以上の人………入院先

- (3) 一時不在の出稼者  
不在期間3ヶ月未満の人………自宅  
不在期間3ヶ月以上の人………出稼先  
調査票記入の方法は、黒鉛筆で記入することになっております。記入の大部分はわくの中を鉛筆で塗りつぶすようになっています。（□→■）これは「光学式読取装置」という機械にかけて集計するためのものですから、ていねいに塗りつぶしてください。

### 調査することから

今回の国勢調査で調査することからはつぎの15項目となっています。〔世帯員について〕  
・人口の基本的属性を知るため  
(1) 氏名

- (2) 男女の別
- (3) 世帯主との続柄
- (4) 出生の年月日
- (5) 配偶者の有無
- (6) 国籍
- ・地域の経済活動の状況を知るため
- (7) 仕事の有無（就業者、失業者、通学者、家事従事者など）
- (8) 従業地または通学地（昼間人口）
- (9) 従業上の地位（自営業主、雇用者など）
- (10) 勤め先、業種などの事業の種類〔世帯について〕
- ・世帯と住宅の状況を把握するため
- (11) 世帯の種類
- (12) 世帯員
- (13) 住居の種類
- (14) 居住室数
- (15) 居住室の畳数

### 結果の利用

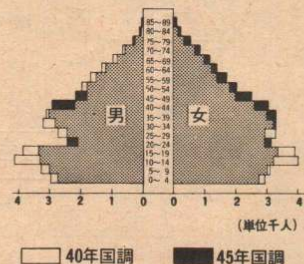
調査の結果は、いろいろな分野で、非常に広範囲に利用されています。

- 例えば、次のような利用があります。
  - 議員の定数および選挙区の決定
  - 通商・通関対策、地域計画
  - 社会福祉対策
  - 雇用、交通、住宅対策
  - 大学・研究所等での学術研究資料
- しかし、個々の目的、たとえば課税などには絶対使用されないことになっております。
- また、調査員や調査の関係者が調査上

知りえた個人的なことがらを他にもらすことも「統計法」の規定によって固く禁じられています。市民の皆さんのご協力をお願いします。

### 大館市の国勢調査 による人口の推移

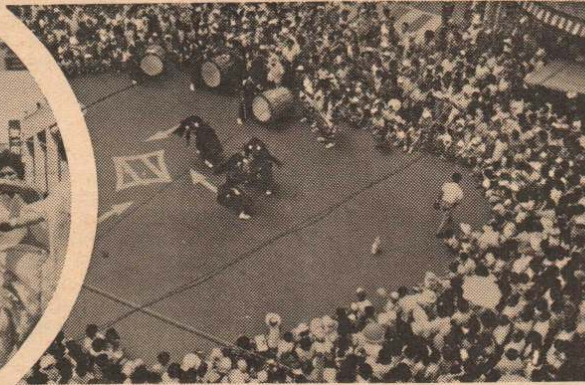
大正 9年	43,433人
" 12年	44,301人
昭和 5年	47,465人
10年	51,572人
15年	51,636人
22年	63,031人
25年	66,946人
30年	71,232人
35年	73,027人
40年	72,883人
45年	72,958人
50年	?







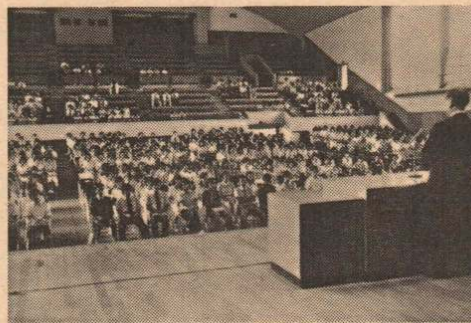
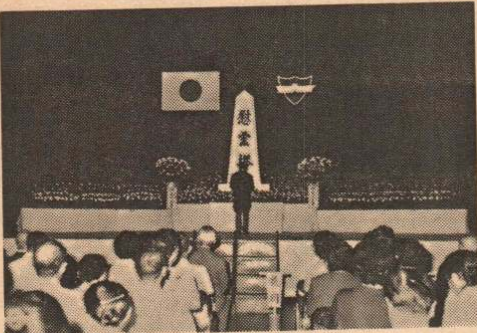
# がとらえた夏の行事



8月7日夏まつり

2,000人による大文字踊りや、獅子舞など多彩な催しもので、近年最高の人出でにぎわった大町中央通り

夜空を彩る大文字  
(商業高校ウラ  
ニツ山より)



8月15日 600人の列席で行われた成人式  
8月14日 戦没者合同慰霊祭

## ◇だまっていたも 年金がもらえる ——これは誤りです——

先日、国民年金にまだ加入していないAさんをたずね、そのわけを聞いたところ、「オラ家(え)の婆さんだば、掛け金納めなくても70になったら年金がおりた。オラも、だまってももらえるはずだ。」という答えでした。

これは大変な誤りです。掛け金を納めなくても70歳になれば年金をもらえる人は、明治44年4月1日までに生まれた人に限られているのです。この人たちは年金制度が始まった昭和36年4月にすでに50歳に達していて、年金の加入者から除かれたので、特例的に国で支給している年金です。これを老齢福祉年金といいます。

Aさんは、自家営業主で昭和生まれの人ですから、当然年金に加入しなければならぬ人で、こ



のままでは将来年金をもらうことができません。これからの時代は「年金時代」ともいわれ老後は年金が頼りです。未加入者は今すぐ手続きをしましょう。

## ◇時効になった 掛金に特例措置

国民年金の掛け金は、未納のまま2年を過ぎると時効となり納められなくなります。

しかし、このように時効になった掛け金のため年金の受給に必要な資格期間が不足している人たちのために、今回、特別の措置がとられました。これは、今年12月31日までの間に限り過去の未納分の掛け金を1カ月につき900円で納めることが出来るしくみになっております。この機会にきちんと納めて老齢年金を受けられるようにしましょう。

※ くわしいことは市民課年金係へ

## 保健婦の窓

### <9月の健康>

#### 1. 夏ばての回復

9月は比較的さわやかな気候ですが、今までの暑さにいためつけられた「からだ」は、まだ回復していません。暑さのため不足がちだった栄養や睡眠を十分にとって早く「からだ」の調子をとのえ寒さに備えましょう。

#### 2. お祭りに多い食中毒や伝染病

毎年のようにこの時期には、食中毒や胃腸障害をおこす人が多くなります。また、気温の高い時は「たべもの」が悪くなりやすく、ばい菌がふえますから料理には特に注意し、手洗いを励行しましょう。

#### 3. ハシカの予防

夏から引きつづきハシカが流行しています。ハシカは伝染病ですから赤ちゃんや弱い子どもはハシカの患者に近づけないようにしましょう。

#### 4. からだをきたえる

9月は体力づくりの時です。健康な体力は他人から与えられるものではなく毎日のトレーニングによって自分でつくり出すものです。どんな方法でもよいから自分の体力にあった運動を日常生活にとり入れ、健康な生活をたのしみましょう。

## 二輪車にはヘルメットを ——違反に点数制度——

道路交通法施行令の一部が改正され、ヘルメットを着用せずにバイクを運転、または、ノー・ヘルの人を乗せた場合には「点数制度」が適用されます。

1回の違反に1点の点数が付けられ、違反を重ねると免許停止処分など行政処分の対象となります。

これは、7月1日から施行されていますが、まだノー・ヘルでの運転がみうけられます。バイクによる交通事故死者のうち頭部損傷による死者が約70%にもあたり、いかにヘルメットの着用が必要であるかがわかります。

みんなの自覚で、運転者も同乗者も必ずヘルメットをかぶって、安全運転に心がけましょう。

## 道路は広く・美しく 正しく使いましょう。



〇住みよさも 明るい暮らしも 道路から  
〇いま通るあなたの道に真心を

- 〇道路に看板などをかかげるときは許可がいらいます。
- 〇違法な看板は交通安全を妨げることがあります。
- 〇道路敷で工事をするときは許可を受けましょう。
- 〇道路の施設をこわしたときは、その道路の管理者に申し出てください。



### 「読書感想文」を募集します

第6回大館市民読書感想文を次の要項によって募集いたします。私たちの読書をより深く、より豊かなものにするために、奮ってご応募ください。

#### ＜募集要項＞

- ①応募資格 大館市民であること(ただし、学生、生徒を除く)
- ②課題図書 課題図書と自由選択図書のいずれでもよい(課題図書は次の3冊)  
イ あにいもうと(室生犀星著・新潮文庫ほか)  
ロ 複合汚染(有吉佐和子著・新潮社)  
ハ 親の顔が見たい(川上源太郎著・ごま書房)
- ③枚数 400字詰原稿用紙5枚以内(本文5枚以上は認めない)
- ④審査 応募作品は次の審査員により審査  
小林 繁 春(能代高等学校長)  
荒谷 浩(南高等学校教頭)  
菅原 寛(大館簡易裁判所書記官)  
木村 茂(市立栗盛記念図書館長補佐)
- ⑤賞 優秀作、佳作若干に賞状および賞品を贈る。  
1席 1名(5,000円 図書券)  
2席 1名(3,000円 // )  
3席 1名(2,000円 // )  
佳作 2名(1,000円 // )
- ⑥発表 入賞者氏名は読書週刊中(10月27日~11月9日)本人に通知するほか、地方新聞紙上に発表する。入選作品は「北鹿新聞」に掲載し、広く一般に紹介する。
- ⑦原稿締切日 10月10日(金)までに必着のこと(厳守)
- ⑧原稿提出先 大館市谷地町13 市立栗盛記念図書館内  
「第6回読書感想文係」宛
- ⑨注意事項 作品提出の場合、次のことを別の原稿用紙へ記入し、作品の上に張り付けること。  
(a)題名 (b)住所 (c)氏名(ふりがな) (d)性別 (e)生年月日(満年齢)  
(f)職業 (g)電話番号 (h)本の名前・編著者(訳者)・発行所  
◆未発表のものであること。  
◆応募作品は1人1編に限る。  
◆応募作品は理由を問わず返却しない。  
◆必ず原稿用紙を使用し、ペンで清書すること。

### 血圧精密検診

検診期日 9月25日、26日  
時間 午前9時~11時  
午後1時~2時  
場所 市民体育館  
料金 1,700円  
※30歳以上の受診者には市で900円の補助をします。  
申込先 市役所厚生課 衛生係  
※市では連絡しませんので料金を持参し直接会場へおいでください。

### ＜9月の健康相談＞

(日程)	(場所)
9月 5日	真中公民館
6日	花矢公民館
8日	釈迦内公民館
10日	市役所当直室
13日	矢立診療所
16日	十二所公民館
20日	下川沿公民館
22日	二井田公民館
25日	上川沿公民館
26日	長木公民館

(時間) 午前10時~午後3時

### 清掃課から お知らせ

9月10日、11日は、神明社祭典により市内の交通混雑が予想されますのでごみ収集日程をつぎのように一時変更します。

#### 記

- ◆10日(水)の収集地区は早朝から作業をはじめ午前中に終了するようにしますから各家庭では、早めに出してください。
- ◆11日(木)の収集地区は、休みますので次回15日(月)まで、ごみを出さないようにしてください。

### ＜敬老会のご案内＞

地区名	月日	場所
上川沿	9月 3日	上川沿 公民館
長 木	5日	大雪ヘルスセンター
真 中	6日	真 中 公民館
十二所	7日	成 章 中学校
矢 立	7日	矢 立 中学校
二井田	8日	二井田 公民館
下川沿	13日	レジャーセンター長瀬
花 岡	15日	花 矢 公民館
釈迦内	17日	釈迦内 公民館
大 館	30日	市 民 体育館

※時間は、いずれも午前11時からです。

### 婦人がん検診

検診期日 10月15、16、17日  
時間 午後1時30分~3時30分  
料金 1,300円  
※30歳以上の受診者には市で700円補助をします。

申込先 市役所厚生課 衛生係

※検診は従来通り直接、市の指定区へおいでください。

### 秋の交通安全 運動実施

期 間 9月22日~10月1日

- 子どもと老人、自転車の方の保護を重点に秋の全国交通安全運動が行われます
- ◆家庭・学校・職場・地域のみならず、子どもの路上での乱横断、自転車遊びをみたら必ず注意をするように
- ・運転者に酒をすすめない、飲んだら運転させないように
- ◆車を運転する方へ
- ・横断歩行者が見えたら停止する
- ・飲んだら乗るな、乗るなら飲むな
- ・運転中・疲れたら必ず休憩をする

### 特別児童扶養 手当制度とは

特別児童扶養手当等の支給に関する法律が一部改正され、10月1日から支給対象範囲が拡大されることになりました。このに伴い新たに受給の対象となる児童があるものと予想されますので、制度の受給資格等を紹介します。

#### ＜特別児童扶養手当制度＞

精神または身体に重度(1級)、中度(2級)の障害のある児童を家庭において監護している人に対し、国が特別児童扶養手当を支給して、その児童の福祉の増進を図ることを目的とした制度です。

#### ＜受給資格＞

日本国内に住所がある人で、つぎのいずれかに該当する20歳未満の児童を家庭で監護している人に支給されます。

- ◆精神の発達が遅れているもの
  - ・知能指数(50以下)
  - ・精神の障害の原因となる精神分裂病、てんかん、そううつ病など。
- ◆身体に障害があるもの
  - ・視力、聴力の損失が著しいもの
  - ・平衡、咀嚼、音声、言語の機能障害が著しいもの
  - ・上肢および下肢の機能に著しい障害を有するもの
- ◆内科的疾患に障害があるもの
  - ・結核性疾患
  - ・呼吸器の機能障害
  - ・心機能障害
  - ・腎臓疾患
  - ・肝臓疾患
  - ・血液疾患
- ◆該当しない人
  - ・児童が児童収容施設等に入所しているもの
  - ・児童が公的年金を受けているもの
  - ・児童を監護する人の前年の所得が一定の額(扶養親族等5人で2,732,500円)をこえるとき

#### ◆精神の発達が遅れているもの

- ◆身体に障害があるもの
- ◆内科的疾患に障害があるもの
- ◆該当しない人

◆支給額  
児童1人につき  
1級 月額 18,000円  
2級 月額 12,000円

◆特別児童扶養手当の請求  
受給資格のある人は、市役所福祉事務所へ認定請求書を提出してください。  
※なお添付する書類や、くわしい障害程度等の基準等については福祉事務所におたずねください。

### 選挙人名簿の 縦覧および閲覧

期間 9月11日~15日  
場所 市役所選挙管理委員会  
(休・祭日は市役所当直室)  
※なお、花矢支所および各出張所の事務室でも閲覧(休・祭日を除く)を行います。

### 市内の電話線 増設工事進む

電電公社では、電話加入者の増大に伴い電話ケーブルの増設工事を進め、新設ケーブルへの切りかえ作業を8月から行っております。

この切りかえにあたっては、お話中の電話を切らないよう細心の注意を払って行いますが、各加入者ごとに配線を切りかえるので1分間ほど通話不能になることもあり、電電公社では、電話加入者への協力を望んでいます。  
なお、切りかえの前日に該当加入者へ電話で通知することにしてあります。

工事地域	切りかえ期間
東 台	8月中旬~9月上旬
桜町・田代町 舟場・小館町 狐台・旗 釣	9月上旬~10月中旬
新町・片町 旭ヶ丘	10月中旬~10月下旬
田町・大町 長木川南	11月上旬~11月中旬

### 市民の善意

#### 福祉事務所扱い

梅村 長氏(泉町) 衣類 27点  
ねたきり老人家庭へ おしめ 50枚  
小笠原利昌君(桂城小学校4年生) 母子福祉へ 1,000円

#### 老人ホーム扱い

小笠原光治氏(萩の台) 衣類、洋傘  
市松会 代表 下間良子さん他19名 20,000円  
老壮大学(花矢町) 3,000円  
中田信直氏(長倉町) すもも 7.5kg  
大館理容師組合10名 散髪奉仕  
大館美容師組合4名 美容奉仕  
小林三知雄氏(川口) 10,000円  
切花、小雑誌、清酒2本、ササゲ1.1kg  
川口獅子舞保存会 代表佐藤昭三氏他  
12名 獅子踊り、清酒2本

#### 市立病院扱い

石正塗装店(片山3丁目) タオル 67本  
療友会へ

### 公民館の窓

●第12回市民学校  
＜開設教室＞  
昼の部 (午前10時~12時)  
料理、着付、洋裁、和裁、絵画  
※土曜日は午後1時からです。  
夜の部 (午後6時~8時)  
料理、着付、英会話、短歌、ギター  
と き・9月中旬より10回(毎週2回)  
と ころ・中央公民館  
申込期間・9月8日より1教室30名  
資料代 1人 300円

●老壮大学  
と き・9月17日(水)  
じかん・午前10時  
と ころ・中央公民館  
課 題・「趣味と生活」  
講 師・秋田県社会教育委員連絡協議会  
副会長 工藤 県蔵氏  
※昼食を持参してください。  
午後はクラブ活動を行います。

●9月の家庭教育学級  
課 題・「子どもの遊びと友達役割」  
講 師・城西小学校長  
佐々木 信三郎氏

※日時について、くわしいことは各学級から通知します。

●ラジオ体操巡回指導  
期 間・9月1日~9月16日  
じかん・午前6時30分

●自然観察会  
と き・9月7日(日)  
と ころ・八幡平(曾利滝~大場谷地)  
~ 秋川温泉

●集会場所・ 秋北バスターミナル前  
じかん・午前8時30分  
参加費・ 無 料  
講 師・ 小林 新氏  
申込場所・ 中央公民館

●映画の夕べ  
と き・9月5日(金)  
じかん・午後6時~8時  
と ころ・中央公民館

●題 名・「にほんザルの生態」  
「コミュニティ広場」  
「みにくいアヒルの子」

### 食中毒防止の3原則を 守りましょう

- ◆清潔
  - ・新鮮な食品を選びましょう
  - ・調理室(台所)はきれいにしましょう
  - ・調理する前、食べる前は良く手を洗いましょう
- ◆速く
  - ・調理された食品は早く食べましょう
  - ・折詰料理は特に早く食べましょう
- ◆冷却(加熱)
  - ・冷蔵庫は5°C前後に管理しましょう
  - ・冷蔵庫を過信しないようにしましょう
  - ・生ものは出来るだけ加熱して食べましょう。