

住民登録

12月1日現在

前月比  
 人口 72,949 (+53)  
 {男 34,830}  
 {女 38,119}  
 世帯数 20,132 (+16)

# 大 報 お だて

1 月 号 (No. 222)

編集と発行 — 大 館 市 役 所  
 (電話) 42-1212  
 発行年月日 — 昭和 51 年 1 月 1 日  
 発行日 — 毎 月 1 日

広報紙は、行政協力員を通じて全世帯に配布  
 しています。届かなかったり、配布が遅いと  
 きは、総務課秘書広報係へご連絡ください。

昭和43年3月1日第3種郵便物認可(1部5円)



今年は大蛇年です。辰は一名ニ龍とも呼ばれ、鱗虫(うろこのある虫・蛇など)の長として神霊視される巨大な想像上の動物で、胴はへび、角は鹿、目は鬼耳は牛に似ていて顔は馬のように長く、中国では亀、キリン、鳳凰と並んで四霊とされたり、雷神の使いとして「富と幸福」をもたらす縁起のよい動物と考えられています。

また、龍は雲雨を自在に支配する力を持っており、「龍は雲を得て天に昇る」と言われ、大蛇年は万事が生成発展して上昇の一途をたどる年だと伝えられています。



山田福男氏撮影

## 迎 春



大 館 市 長  
石 川 芳 男

## 新年のごあいさつ

大 館 市 議 会 議 長  
石 田 徳 太 郎



明けましておめでとうございます。  
 年頭に当り、市民のみなさまのご健康とご多幸を心からお祈り申し上げます。

昨年は、低経済成長の余波を受け、地方財政は、未曾有の危機に直面する事態に至って、その運営は極めて制約を余儀なくされた一年でありましたが、7万市民のご協力のもとに、食肉センターのオープンをはじめ、内陸工業団地の造成、南小学校第一期工事の竣工と第二期工事着工、有浦保育園の改築、第二次上水道拡張計画等に着手し多くの成果をあげることができました。

新しい昭和51年の市財政は、昨年よりも一層厳しい年になる事が予想されますが、市政はじまって以来の大事業である上水道拡張事業の推進、長根山・小柄沢の両公園の造成、都市下水路、都市街路などの都市計画事業の推進、市道の舗装等生活環境の整備等継続的の事業を重点に取組む所存です。

南小学校は、工事完成とともに今春めでたく開校の運びになり、地区住民のみなさんともども喜びに耐えませぬ。

消費時代から省資源時代へ、経済体質の量的拡大から質的充実へめまぐるしい社会環境の急激な変化につれて、行政の需要は多様化傾向が高まっております。見透しの暗い不安な経済情勢の中でも、住民生活の基盤づくりのための都市行政は、一日の停滞も許されない事であり、計画的秩序ある財政運営を通じて、自然環境の保全、快適な生活環境の整備、教育および社会福祉の充実など地方自治体の使命に向って努力して参りたいと存じます。

市民各位、各層の一層のご支援ご協力をお願い申し上げ、新年のごあいさつといたします。

市民の皆さん新年あけましておめでとうございます。  
 昨年は、統一地方選挙が行われ議員は10名の新旧交代がありましたが、新議員もベテラン議員ともども市政発展のため鋭意努力しております。

申しあげるまでもなく一昨年来のインフレと不況の影響で、市民の皆さんの家庭生活もかなりの打撃を受けていることと推察いたします。

大館市も今後、収入面の伸びをあまり期待出来ない現状にあり、昭和51年度以降の事業にもある程度の支障を来すものと思われる。

市民の皆さん、わが国は資源の乏しい国であり、私たちが消費している物資のほとんどは、外国からの輸入で支えられていると言われています。将来どんなに苦しい時代が来るか予測出来ません。この不況やインフレと戦うには、家庭はもちろん学校や職場で市民がこぞって物を大切にしよう心がけることが大事だと思います。古い物でも、まだまだ使用出来るのに、便利さだけにとらわれ、すぐ新しいものと買いかえる最近の日本人をもう一度みんなで考えなおしてみようではありませんか。それが私たち日本民族の明るく平和な国づくりにつながる大きな課題だと思われま。

私たち議会議員一同は、明るく住みよい大館市を実現するため今後とも日夜努力してまいります。なにとぞ今後とも一層のご理解とご支援をお願いいたします。

最後に、市民の皆さんのご健勝とご多幸をお祈り申し上げまして年頭のごあいさつといたします。



# 12月定例市議会

12月6日～12月15日

12月定例市議会は12月6日から15日までの10日間にわたって開会されました。

今定例市議会は、49年度の企業会計を除く各会計決算の認定15件をはじめ、50年度各会計補正予算11件、そして条例の一部改正や3つの人事案件など全部で40件の議案を提出しましたが、49年度決算関係は、決算特別委員会を設置して、開会中に継続審議をすることにしたほかはいずれも原案どおり可決して閉会しました。

## 収入役に栗盛周蔵氏を再任

今市議会には、任期満了に伴う収入役監査委員、そして固定資産評価審査委員の選任についての3つの人事案件が提出され、つきの方々それぞれ議会で同意されました。

- 収入役 栗盛 周蔵氏
- 監査委員 黒沢宗一郎氏
- 固定資産評価審査委員 山城 雄作氏



栗盛 収入役

### <栗盛収入役の経歴>

本籍 大館市向町4番地  
 昭和17年 県立大館中学校卒業  
 昭和20年 秋田鮎山専門学校卒業  
 " 大館税務署勤務  
 昭和28年 秋田県庁勤務  
 (42年8月から45年3月までの2年7カ月間、県

から派遣されて本市の財政課長を勤めた。) 鹿角財務事務所長 大館市収入役

### 一般会計に

## 2億7,547万円追加

一般会計補正予算の歳入歳出にそれぞれ2億7,547万1,000円が追加され、本年度の一般会計の予算総額は、60億2,436万6,000円になりました。

なお、歳入歳出のおもな項目としてはつぎのとおりです。

### 歳入

- 国庫支出金 5,464万4,000円
- 繰越金 1億6,861万1,000円
- 市債 5,610万円
- 県支出金△4,408万7,000円

### 歳出

- 橋梁新設改良費(大明神橋、諏訪下橋、松峰橋) 6,089万円
- 県立大館少年自然の家道路整備工事費 負担金 500万円
- 現年発生災害復旧補助事業費 9,507万2,000円
- 現年発生農業施設災害復旧費 4,577万円

### 国勢調査による

## 大館市の人口と世帯数

昭和50年10月1日行われた国勢調査の結果によりますと、本市の人口は、71,828人(男34,048人・女37,780人)、世帯数は19,982世帯となっております。

昭和45年の国勢調査と比較してみますと、人口は1,130人減っており、世帯数は逆に1,068世帯の増となっております。

なお、今回の調査による地区別世帯数および人口はつぎのとおりです。

	(世帯数)	(人口)
(大館)	9,758	31,575
(釈迦内)	2,130	7,951
(長木)	1,166	4,671
(上川沿)	868	3,386
(下川沿)	1,215	4,511
(真中)	446	2,081
(二井田)	621	2,761
(十二所)	1,304	5,474
(花矢)	2,474	9,418
(総数)	19,982	71,828

### 法人市民税の

## 税率を改正

このたびの市税条例の一部改正により法人市民税の均等割および法人税割の税率が次のとおり改正されることになりました。

均等割については、資本金額または出資金額が1,000万円を超える法人および保険業法に規定する相互会社については、

年額 7,000円  
 (旧・6,000円)

それ以外の法人等は

年額 4,000円  
 (旧・3,000円)

となっております。

また、法人税割の税率は

100分の14.5

(旧・100分の13)

と改正されました。

なお、この条例は12月20日に公布し、施行されておりますが、昭和51年3月1日以後に終了する事業年度分の法人市民税について適用されるもので、同日以前に終了した事業年度分の法人市民税については従前どおりとなっております。

### し尿くみ取り

## 手数料を引きあげ

昨今の経済事情の変動ならびに諸般の情勢により、今市議会においての条例改正で、し尿くみ取り手数料が1月10日から引き上げられることになりました。

新手数料はつぎのとおりで、○内は旧手数料です。

- 180リットルまで 550円(430円)
- 180リットルをこえ 18リットルまでごとに 55円(43円)

## 印鑑証明の申請には登録証を

印鑑登録証明書の交付手続きを簡便化することにより、窓口事務の迅速かつ効果的の運営を行うため、このたびの市議会において市の印鑑条例が改正されました。

この改正により、印鑑登録証明書の申請には、市長が交付する印鑑登録証を添えて申請しなければ交付を受けられないこととなります。この条例の施行は今年4月1日からですので、それまでの申請手続きは従来どおりです。

印鑑登録証は、印鑑を登録した際に交付されますが、新条例施行以前に登録済

の方への交付は、印鑑登録証明書の交付申請があったとき、又は登録証の交付申請があったときに交付されます。ただし以前から印鑑を登録している方でも、登録証の交付を受けないまま新条例施行日である今年の4月1日から2年を経過すると、従来の印鑑登録票は消滅されますので、その後の印鑑登録証明書の交付申請には、新たに印鑑を登録し、登録証の交付を受けなくては出来ません。

なお、印鑑登録証の交付の手料は1枚につき50円です。

## 市民の皆さんとの対話を深め



議副議 議  
 △市長員  
 議  
 会

- 石菅島安島田戸黒成伊菅桜湯石日若大齋芳遠伊成築上鳥島柳佐佐松西貝石佐田原山達湯中田田藤原庭瀬垣景松谷藤賀藤田館村与山川館木木崎村森田藤徳一広友哲国竹常松悦勇末勝輝助清征芳忠徳武耕米四勝景邦正丈重久哲一太郎雄清一治司雄人郎二治吉衛光次一志二行一吉三郎清門蔵一男治雄蔵平男寛男

市助助企 総職 財稅 管 市厚 清商動農 土都 収  
 入画 務員 政務 財 財 民生 掃工勞農 市市 納  
 長役役役長参課課参 課参課課参 課参課課参 課参課課参 課参課課参 課参課課参 課参課課参  
 △市長員  
 当 局

- 石竹山栗島田細伊戸渡千工佐岩今田鎌梅佐斎石富浜伊金山栗成川内城盛山村田藤谷辺葉藤木沢 村田村木藤谷櫻松藤谷田盛田芳福雄周勝 成清風喜 留弘吉一正勝 政 紀政和一 悦伝男哉郎蔵美晃信治郎郎博蔵尚蔵郎六郎長敏發男市平雄繁勲美藏

# 豪雪に備え対策に万全を期す

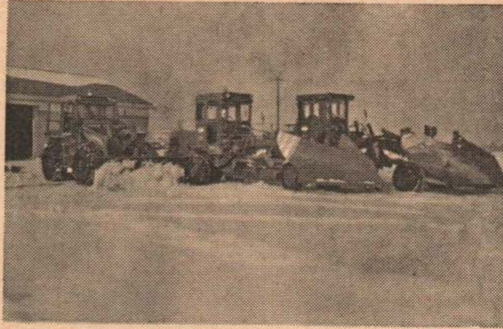
新しい年の幕明けとともに、雪との戦いもこれから本番です。秋田地方気象台の長期予報によりますと、「今月下旬から2月上旬にかけて大雪の恐れがある」とのこと、市では早くから最悪の事態を考えたうえで除雪計画を決め、国、県とも緊密な連絡をとり、交通の確保に全力をあげ、民生の安定を図ることにしております。

## 55台の機動力で大除雪作戦

今冬の除雪計画は、住民サービスの使命のもと、国、県、市の三者が一体化した万端周到な計画をたて、その具体的な対策としては、国道7号線は建設省能代工事事務所大館出張所が、国道103号線及び管内県道の全部は北秋田土木事務所、そして216kmにわたる市道は市役所が行うという除雪区分を決めました。

とくに、市道の除雪対策としては、市の除雪グレーダなど4台のほか、市内の業者の除雪車51台、合わせて55台の機動力のもと、特にバス路線、1～2級道のうち基幹道路、その他日常生活上最も影響を及ぼすと思われる道路(生活道路)及び通学、通園路の確保に万全を期すことにしております。

また、広域消防署などの協力を得て、各地区に「積雪観測所」を設けて積雪状況のは握、そして除排雪の早急な実施に全力をあげることにしたほか、町内会や各地区単位にあらかじめ日程を協議し、機械の一部を貸与して



町内の労力奉仕による除排雪や、路上への排雪、路上駐車は極力しないよう市民のみみなさんへの協力方P・Rに努めることにしています。

## 除排雪に

### 皆さんのご協力を

- 屋根の雪を降ろしたら、道路に放置することなく各自が責任をもって捨てるようにしましょう。
- 自分の家、商店、ビル等の前の歩道は各自で除雪しましょう。
- 道路は機械で除雪しますので家屋の入口をふさぐ場合もありますが、ごめんどうでも各自で整理するようにしてください。
- 道路上に自動車、リヤカー等を駐車したり看板、ゴミ箱をはみだしたりしていると除雪に支障をきたすので、このような場合は、除雪の要請があっても中止し、あるいは破損物件の補償はいたしませんのでご了承ください。
- 作業の性質上、了解なしに沿線の耕地や冬期の閑地へ排雪せざるを得ない事態が生ずることがあるので、ご協力願います。
- 豪雪により排雪を行う場合は、トラック、除雪機械等の一部を市で貸与しますが、限度がありますので一部は、町内会等で負担願うことがあります。町内会で排雪を行う場合は、事前に排雪日程をお知らせください。
- 住宅地であっても市道以外の場所は、除雪いたしかねますので、あらかじめご了承ください。

## 秋田地方気象台発表の天気予報

### (1月)

月の上旬と下旬は冬型の気圧配置で寒さが厳しく、一時「大雪」の降る恐れがあり、その他の期間は冬型が崩れ比較的温暖な日が多い見込みです。

※1月、2月とも月平均の気温および積雪量は平年並との予報です。

### (2月)

ときどき冬型の天候になり季節風が吹き出し寒い日もありますが、それも長くは続かない見込みで寒暖の変動が大きいでしょう。

## スキーは大館スキー場で

「市民が気軽に出かけられるスキー場を近くに……。」との皆さんからの要望にこたえて、49年1月完成した「大館スキー場(少年自然の家近く)」は、今年も皆さんに思いっきり滑ってもらうため、スキーシーズンに間に合わせゲレンデの整備も終了、さらにはヒュッテの増築工事も完了しました。同スキー場には初級、中級向きがそれぞれ3コースずつあり、子供たちやご婦人方に変な人気をあつめて利用されています。せつかくの休日を遠くまで出かけて、帰ってきてからグツクリでは何にもなりません。今年の冬は健康づくりに家族そろって楽しめる、近くで便利な大館スキー場を利用しましょう。

なお、定期バスも運行されます。

<運行期間> 12月28日～3月7日  
<運行日> 小・中学校の冬休み期間中は毎日、冬休み期間外は日曜、祝祭日

<運行時間>

大館駅発	9:00
	13:00
	15:30
ターミナル発	9:11
	13:11
	15:41
スキー場発	9:30
	13:30
	16:00



大館スキー場(手前の建物は増築されたヒュッテ)

## 保健婦の窓

### ◇ヤケドをしたときの自分でできる手当

昔から、ヤケドは特別の傷として誤った手当が教えられて、きたなく化膿させてしまうことが多いようでした。正しい手当の方法をのべてみますとつぎのとおりです。

#### ○十分冷やすこと。

20～40分ぐらいは冷やすことが必要です。あわててしまってせいぜい1～2分冷やしても全く意味がありません。すぐに水で冷やすことが第一ですが、特に氷水は効果的です。衣服をつけていたらそのまま水をかけましょう

#### ○空気の接触を断つこと。

冷やしてなお痛いときは、救急絆創膏をはるとか、チューブ入りの清潔なワセリンや軟膏をうすくぬっておきます。軽いのはほとんどこれで治ります。

#### ○水疱は無理に破らないこと。

水疱は冷やすと縮んでしまうものです。無理に破る必要はありません。

#### ○チンク油、リパノール、味噌、しょう油は禁物です。

あとの治療にたいへん手間取るばかりでなく、かさぶたの下に化膿が起ってかえってケロイドなどのもともになりますから注意してください。

#### ○深いヤケド、広い範囲のヤケドは、医師の診察を受けるのが何よりも一番です。



## 新年

## 明るく豊かなまちづくりに努めます

- 水道課長 中央公民館長 伊田田多面  
農委・事務局長 藤原田米  
監査・事務局長 佐藤久石  
議事・事務局長 佐藤成矢  
出納室長 藤原久石  
老人ホーム長 藤原久石  
福祉事務局長 藤原久石  
公設卸売市場長 藤原久石  
花矢支所長 藤原久石  
市民相談室長 藤原久石  
環境保護課長 藤原久石
- 佐白 浅大牧佐藤久石成矢丸芳吉本菊月藤原伊田田多面  
木根 利川野藤原田米田吹屋賀成多地居盛波木中  
房定兵修多六金宏鉄助 敏成恒 勝浩敏晴  
夫雄造一門蔵三文紀蔵次剛夫敏久博泰雄政夫一

- 院副第一 院長 藤原久石  
院長 藤原久石  
第二内科科長 藤原久石  
第二外科科長 藤原久石  
外科科長 藤原久石  
泌尿器科科長 藤原久石  
皮膚科科長 藤原久石  
小児科科長 藤原久石  
産婦人科科長 藤原久石  
整形外科科長 藤原久石  
耳鼻咽喉科科長 藤原久石  
眼科科長 藤原久石  
放射線科科長 藤原久石  
病理科科長 藤原久石  
薬剤科科長 藤原久石  
総務課長 藤原久石  
事務局長 藤原久石  
参事 藤原久石
- 福田福高根吉長福長今吉田西田千渡小  
井中井橋田田川井橋村田中田中葉部松  
隆 彰芳順幸 悠憲秀隆 清宏修室  
新夫新彦昌一弘新次市郎夫進雅俊一一
- (秋田大学より派遣)  
(弘前大学より派遣)  
大石桜野油田小石伊林栗高山根武猪萩  
村橋庭呂川村松田藤 佐橋中田田石野野  
達 広秀修純 弘 好彰隆亮芳三泰三  
雄貢次逸二一満子久進尚彦夫逸昌子郎宏

- 消防署長 防務局長 防務局長  
成秋三ツ 田元井 誠五孝一 一郎郎
- △広域市町村圏組合



### 恩給法改正(旧軍人関係)の説明会を開催

旧軍人等に係る恩給関係法が改正され、その説明会をつぎのとおり開催します。

＜日 時＞ 1月20日(火)午後1時から  
＜場 所＞ 中央公民館

(改正された主な点はつぎのとおりです。)

- ◆ 旧軍人等として、実在職年が引き続き3年以上7年未満の兵、又は下士官であった者並びにその遺族に一時恩給(一時扶助料)が支給されます。
- ◆ 65歳以上70歳未満の方で普通恩給;又は普通扶助料について実在職年及び在職年を含め40年までを限度として年額計算されることになります。

※ くわしいことは福祉事務所へ

### 市民の善意

#### 福祉事務所扱い

- 田村紘一氏(十二所町) 社会福祉へ 30,000円
- 厚生学院生徒会一同 身障者施設へ 3,070円
- 斎藤直次郎氏(東台) 社会福祉へ 10,000円
- 福岡正子ちゃん(長倉) 児童福祉へ 115円

#### 教育委員会扱い

- 小林三知雄氏(川口) 下川沿中学校へ 辞典 40冊  
下川沿公民館へ 図書 2冊
- 白川松悦氏(花園町) 奨学資金として 300,000円  
花矢公民館へ スリッパ 200足

- 東中学校PTA ビアノ購入のため 300,000円
- 吉田一雄氏(大町) 中央公民館へ 掛時計 1箇
- 花園幼稚園PTA 花園幼稚園へ カラーテレビ1台
- 板橋金太郎氏(相楽沢中倍) 中央公民館へ ひば 10本

#### 老人ホーム扱い

- 淡交会青年部東北大館地区 代表 田村宗恵氏 30,000円 お茶奉仕
- 斎藤美智子さん(狐台) レモンケーキ 90個
- 斎藤多賀子さん(相楽沢) キ 90個
- 島山俊一、都子夫妻(西松峰) かつ下75足、ケーキ6ケース
- 佐藤佐一氏夫妻(大滝駐在所) 生花 520円
- 田村美実子さん(北神明町) 6,520円
- 大館整容師組合 10名 散髪奉仕
- 仙台園(南町) 仙台正氏外6名 演芸慰問、果物 80袋
- 鈴木敬治氏(軽井沢) ネギ 15kg
- 日赤奉仕団大館支部 代表高橋ミチさん 酒まんじゅう 80人分
- 衣類繕い、手拭 80枚
- 山内福蔵氏(粕田) 麵 15kg
- 武田慶子さん(三の丸下) みかんかん詰 75ヶ
- 大館美容師組合 4名 美容奉仕
- 矢立婦人会 米 91kg、みかん15kg
- 片岡孝七氏(大町) クリスマスツリー25ヶ
- プラスチック製ボール70ヶ
- ハタハタ 4箱
- 匿名者 灯油ドラムかん 1本

### 公 告

財団法人大館市開発公社は、秋田県知事の認可を得、昭和50年12月1日付けで解散をいたしました。現在清算中ですので当公社に債権のある方は、2月9日まで、その債権の申し出をされるよう民法第79条の規定により催告いたします。

昭和51年1月1日  
財団法人 大館市開発公社  
代表清算人 栗盛周蔵

### 1月1日から次の業務は 自動車安全運転 センターで

- ◆ 交通事故証明書
  - ・警察でなく安全運転センターの秋田県事務所が発行します。
  - ・申請手続は、警察署、保険会社、農協等にある申請書に手数料を添えて郵便振替で申し込むか、直接、秋田県事務所へ申し込んで下さい。
- ◆ 運転経歴証明書
  - ・無事故・無違反の証明書や点数の証明は、本人の申請により発行します
  - ・申し込み方法は、交通事故証明書の場合同じです。
- ◆ 免許停止直前の点数通知
  - ・停止処分直前の点数になった方に郵便で通知します。

※ 秋田県事務所  
〒010-06秋田市新屋寿町5-69

### 小児マヒ 予防接種のお知らせ

＜対象者＞  
生後3ヶ月から18ヶ月までの出生者に投与します。これは2回投与を受けるのと完了です。母子手帳を必ず持参して下さい。

(接種日)	(会場)
1月8日	十二所公民館
1月9日	花矢公民館
1月13日	市民体育館
1月14日	市民体育館
1月16日	健康センター

### <1月の健康相談>

実施日	場 所
1月6日(火)	真中公民館
6日(火)	花矢公民館
8日(木)	釈迦内公民館
12日(月)	市役所当直室
16日(金)	矢立診療所
16日(金)	十二所公民館
20日(火)	下川沿公民館
22日(木)	二井田公民館
26日(月)	上川沿公民館
26日(月)	長木公民館

※時間は、いずれも午前10時から午後3時までです。

### 工業統計調査に ご協力ください

わが国における製造業の実態を把握して、生産活動に関する基本的資料を提供するため、各製造事業所について12月31日現在で調査します。

各事業所の方々については、お忙しいとは存じますが、調査員がお伺いしました時は、よろしくご協力くださるようお願いいたします。

なお、この調査は統計法により個々の調査内容の秘密の保護が義務づけられていますので、統計の目的以外のため使用することは絶対にありません。

### 県立看護学院生を募集

- ＜保健科＞
- 募集人員 60名
- 修業年限 1カ年
- 願書受付期間 昭和51年1月16日から1月31日まで
- 試験期日 昭和51年2月13日
- ＜看護科＞
- 募集人員 昼間課程 50名  
夜間課程 30名

- 修業年限 昼間課程 2カ年  
夜間課程 3カ年
- 願書受付期間 昭和51年1月5日から1月16日まで
- 試験期日 昭和51年1月27日
- ※ 応募資格、提出書類など詳しいことは、秋田市千秋久保田町6番10号 秋田県立衛生看護学院 電話 0188(32)6169へ

### 昭和51年出初式

新春を飾る消防出初式が次のとおり行われます。

- 期日 1月6日(火)
- 時間 午前8時30分
- 場所 無火災祈願(大館神明社)
- 観開式(桂城公園) 午前9時
- 繰振り(桂城公園) 午前9時40分
- 分列式(桂城公園) 午前10時
- 出初式(市民体育館) 午前10時20分
- 出初式(市民体育館) 午前10時40分

### 消防署からお知らせ

#### 一火事と救急は119番一

火災による焼死者が毎日のように新聞紙上をにぎわしていますが、この焼死事故が冬期間に多いということは、建物のまわりの雪や、冬囲いで屋外に避難することが遅れるためです。

いったん火災になったら、どこから逃げるか家族みんなで話し合い避難口付近は雪を取り除き冬囲いも最少限に取り付けましょう。

市内には現在350基の消火栓と150基の貯水槽があります。これから降雪期に入り、雪のため使用できなくなったということのないよう消防署員が随時巡回し除雪していますが、烈しい降雪時には追いつかないこともありますので、皆さんの家の付近の消防用水の除雪にご協力くださるようお願いいたします。

また、道路や消火栓の近くには雪を捨てないで下さい。

### 県民手帳はいかが

各方面から好評をいただいております昭和51年版「県民手帳」を1冊240円で販売しておりますので購入希望の方は市役所企画室において願います。

### 職員採用資格試験合格者

- 一般事務職上級 石井 隆  
大友 隆彦  
木村 勝広  
金谷 通則
- 初級 佐々木広治  
岸 博志  
藤盛 夏子  
畠山 隆  
富樫 郁美  
佐々木 修