

## 増築中の庁舎が完成

……… ゆったりしたスペースの市民サロン ……

増築中の庁舎が完成しました。これは行政需要の多様化に伴う事務量の増加により、現庁舎では十分な機能を発揮できないということで昨年12月から増築工事が行われていたものです。

増築庁舎は、1階にはゆったりしたスペースの市民サロンや一般事務室、2階は一般事務室だけ、3階は市議会本会議場などが配置され、延面積1,601.11㎡の明るい近代的庁舎となっています。

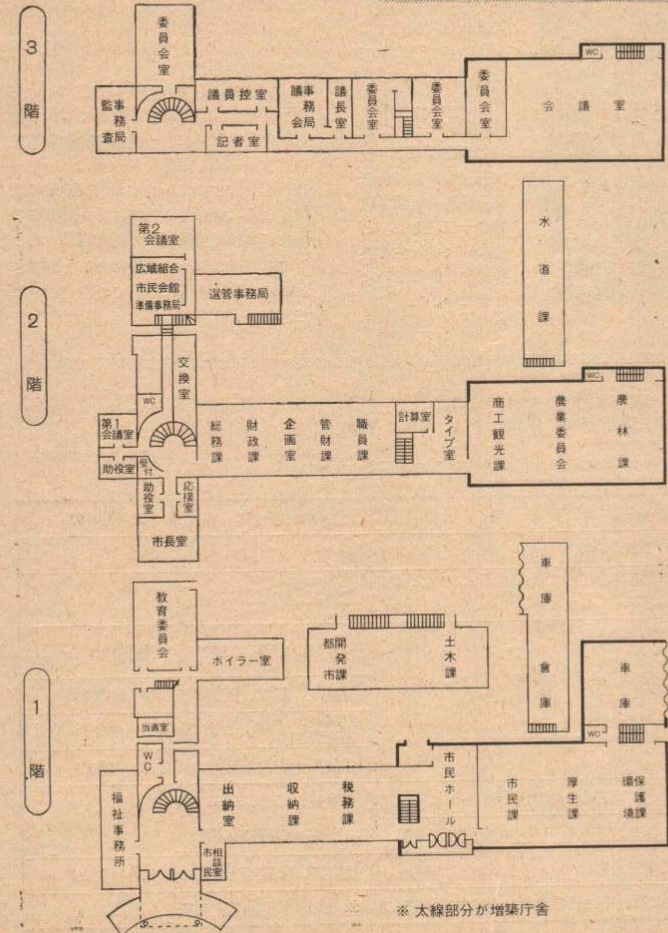
この完成により、各課の配置が変更になりますが、各課の移動は7月3、4日に行いますので、新しい配置での業務は7月5日から開始の予定です。

なお、現庁舎の内装改造工事のため、水道課は7月17日(5日から17日までは一特別館農林課後で)に;土木課、都市開発課は7月21日に;また、議事事務局監査委員事務局は8月7日にそれぞれ移動の予定となっておりますので、それまでは従前どおりの場所で行っております。

各課の配置はつぎのとおり変更になります。



現庁舎東側に完成した増築庁舎



## 南小学校に待望の体育館

…20日にしゅん工式もかね喜びの開校式…



今年の4月に開校した南小学校(二井田小,真中小,杉沢小の統合校)に待望の体育館が先月末完成しました。この体育館は、総工費6,500万円今年2月から建設していたもので、鉄筋コンクリート造平家建、ステージや更衣室、トイレなどが完備された総面積797平方メートルのりっぱなものです。いままで体育の授業は、隣の南中学校のグラウンドを借用したり、雨天の日には実技は出来ず教室での授業を行って

ましたが、このような不便も7月からは解消され、児童たちは大喜びです。また、校舎南側に現在建築中のプールも7月15日に完成の予定となっております。素晴らしい環境のなか、グラウンドだけを残してほとんどの設備も整った南小学校では、今月20日に開校式、それに体育館とプールのしゅん工式を、新しい体育館で挙行することになっており、今、学校ではその準備に大忙しです。

※ 太線部分が増築庁舎



# 15件の議案を原案可決

6月定例市議会は、6月15日から23日までの9日間にわたって開会されました。  
 今定例会では、昭和50年度大館市繰越明許費繰越計算書など4件の報告と、昭和51年度の一般会計および各特別会計の補正予算案など15件の議案を提出し、いずれも原案どおり可決され、9日間にわたる日程を終了しました。  
 可決された議案の中からその主なものをお伝えします

## 一般会計へ 1億9千万円追加

昭和51年度一般会計に1億9,209万5千円が追加され、歳入歳出それぞれ総額6億2,302万1千3百円となりました。

歳入の追加では、50年度からの繰越金が8,817万円と最も多く、ついで市債の7,930万円、それに基金や財産区からの繰入金や県支出金などとなっております。

歳入の補正として主なものはつぎのとおりです。

- ・曲田林道新設工事費追加 1,448万6千円
- ・貸付機械購入費追加 2,233万3千円
- ・ホームヘルパー等事務委託料 525万8千円
- ・失業対策詰所移転工事費 35.6万円
- ・内陸工業団地測量委託料 400万5千円
- ・温泉開発特別会計繰出金 220万円
- ・沼館線ほか6路線道路改良および舗装工事費 1億2,080万9千円
- ・釈迦内立花線ほか2路線道路改良補償費 366万1千円
- ・長根山運動公園野球場築造工事費追加 1,680万円
- ・第二種簡易耐火平家建住宅建築工事費追加 315万円
- ・教育施設費維持補修工事費追加 1,121万9千円
- ・南小学校グランド盛土工事費 375万円
- ・二井田公民館新築事業費 1,869万7千円
- ・真中公民館改築事業費 1,504万円

- ・過年発生公共土木施設災害復旧費 1,888万9千円
- ・過年発生農業用施設災害復旧補助事業費 221万9千円
- ・し尿処理場改造増設工事費減額 △1億1,610万円

## し尿処理場を改造増設

今定例会の議決をもって、大館し尿処理場改造増設工事の請負契約を、三菱建設株式会社(東京)との間で結びました。現在のし尿処理場は、昭和39年に建

設されたもので、施設のいたみもひどくまた、農業の近代化による化学肥料の普及に伴い、肥料への還元もほとんどないことなどから、現在の施設では十分な処理が出来ず、今回、改造および増設することになったものです。

この工事の総工費は、1億9,620万円(増設工事費の3分の1は国からの補助)で、今月中に着工し、53年の完成予定となっております。

完成後の処理場は、建設当初の処理能力50Kℓ、それに、41年に当時の花

矢町と、比内町、田代町の衛生処理施設組合の増設した分30Kℓと合せて、1日120Kℓの完全無害処理能力をもつ近代都市にふさわしい施設となります。

## 社会福祉法人の助成 に関する条例を制定

今定例会において、新たに大館市社会福祉法人の助成に関する条例が定められました。

これは、社会福祉事業法に基づくもので、社会福祉法人に対して、市が補助や貸付などの助成をして、その育成を図ることを目的としたものです。

## 人権擁護委員に 奈良弥一郎氏

人権擁護委員であった高清水直氏の死去に伴い、その後任委員の推せん方について秋田地方務局長から依頼があり、人権擁護委員法に基づいて今定例議会にはかり、つぎの方が推せん者に決定しました。

奈良弥一郎氏  
十二所字十二所町230

## 知事と語る会

### 県立衛生看護学院設置などを要望

県内各地で今年も「知事と語る会」が開催されていますが、大館市では6月14日午後1時半から中央公民館において開かれました。

大規模農道の維持補修等についてなど5つの要望事項について、石川市長から詳しく説明し、十分に検討し善処すると、の側側の約束を得て3時半閉会しました

要望事項はつぎのとおりです。

◆ 大規模農道の維持補修等について  
大規模農道は県の委託により、市が管理しているが、維持補修費は市の負担になっている。

交通量の増大に伴い、今後維持補修費が相当多額になることが予想されるほか安全施設の整備も必要となっている状況にかんがみ、国県の助成措置を確立するかまたは県道にしていただきたい。

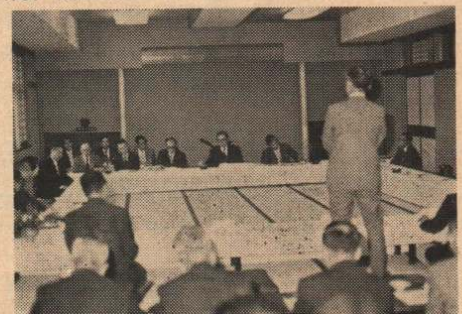
◆ 県立衛生看護学院の設置について  
付属高等看護学院 付属高等看護学院 付属看護課程、医師会付属看護学院等の一元化を基調とした県立の衛生看護学院を設置していただきたい。

◆ 鷹巣社会保険事

務所大館出張所の設置について  
鹿角市、小坂町を含む大館周辺は適用事業所など労働集積面で42%から52%の高いウェートを占めているうえ、地理的立地の面からも大館市に出張所を設置してもらいたいとの要望が強いので、是非とも実現をしていただきたい。

◆ 大館拠点工業団地の拡張について  
既設25ヘクタール(7万5千坪)では地場工業の団地化をすすめるうえで狭少であるので周辺約25ヘクタール(7万5千坪)を拡張し計50ヘクタール(15万坪)の団地として造成を促進していただきたい。

◆ 廃棄物処理施設の共同整備について  
大館周辺広域市町村圏組合では、昭和53年度を目途に、一般廃棄物処理施設を建設すべく、目下用地取得について調査検討をすすめています。候補地の規模、立地の条件からみて、県が計画の中の県北における産業廃棄物処理施設用地としても好適、かつ効果的であると思慮されるので共同整備についてご検討をいただきたい。



要望事項を説明する石川市長

## 国保情報

No. 15

## 国民健康保険の給付とは.....

国民健康保険に加入している方は、次のような給付を受けることができます。

こ ん な と き	条 件	受 け る 給 付	申 請 に 必 要 な も の
病気やケガをしたとき	医療機関へ保険証を提出	医療費の7割を国保で負担	
1か月に3万円以上の医療費を支払ったとき	1人の患者が同じ月に、同じ医療機関で支払った医療費(保険対象分)が3万円を超えたとき	3万円を超えた額の全額を国保で払いもどします。(高額療養費)	保険証、印鑑、領収書
保険証を使用して病院などにかかることができなかったとき	学生、出稼者などが県外で国保のきかない病院へかかったときや旅行中で保険証を持っていなかったとき		保険証、印鑑、領収書、診療明細書
輸血をしたとき	他人から血液をもらったとき	内容を審査し、給付基準額の7割を払いもどします。(療養費)	保険証、印鑑、医師の証明書 領収書
あんま、はり、灸をしたとき	医師の同意があったとき		保険証、印鑑、医師の同意書、はり灸師の施術明細書、領収書
コルセットを作ったとき			保険証、印鑑、医師の同意書、領収書
子どもが生まれたとき	妊娠4か月以上であれば死産、流産の場合でも支給されます	1人につき4万円 (助産費)	保険証、印鑑、母子手帳
生まれた子どもを育てたとき	死産、流産の場合は該当しません	1人につき1,800円 (育児手当金)	(出生届の際に支給)
死亡したとき		1万円(葬祭費)	保険証、印鑑(死亡届の際支給)
申 請 の 場 所	助産費、育児手当金、葬祭費については、市役所市民課または、十二所出張所、花矢支所、その他は、市役所厚生課国保係。		

「噴霧器」は市役所農林課でお貸しいたします。

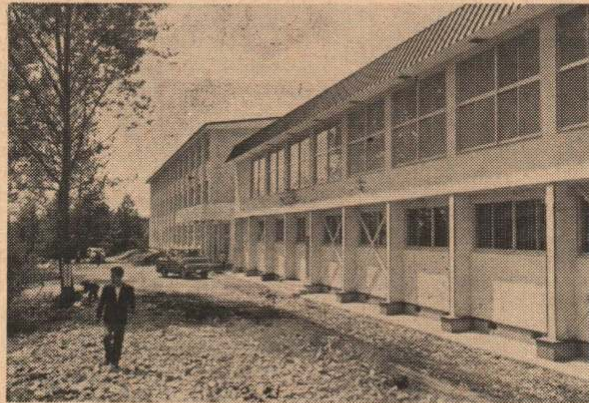
# 獅子ヶ森に東高校校舎が完成

## 緑に映える 白い校舎

釈迦内の獅子ヶ森地区に建築中の県立大館東高校の新校舎が完成しました。

同高校は、県立大館工業高校と県立大館南高校の定時制課程が統合し、学級数17、生徒数436人、教員数36人で昭和49年4月1日から市内で6番目の高校としてスタートしたものです。いままでは、被服科(女子、昼間部)と機械科(夜間部)が工業高校校舎を利用し、普通科(夜間部)が南高校校舎を利用していました。7月1日から新校舎での授業が開始され、独立高校として実質的なスタートをきりました。

この新校舎は、総工費約4億円で昨年7月から工事がすすめられていたもので鉄筋コンクリート造3階建の廊下を中央にとった「コア型」校舎(5,200㎡)1棟とステージ付体育館(約900㎡)



完成した東高校校舎

となっており、雄々しい獅子ヶ森の麓に白い建物が緑に映えて、ひとときを精彩を放っています。

今後は、セミナーハウス、それに300㎡トラック、野球場、プールなどの運動施設の建設、さらにはマイカー通学の夜

間部生徒のための駐車場の設置も計画されています。

また、以前から心配されていた通学の不便さについては、県と学校でバス会社と話し合いをして、登下校時のバスの増発などで解消されています。

## 離婚後も婚姻中の氏の名乗れます

今までは、婚姻によって氏を改めていた夫及び妻が離婚した場合には、婚姻前の氏を名乗らなければなりませんでした。が、6月15日からは民法の改正により離婚後3ヶ月以内にその届けを市役所市民課に提出しますと、婚姻中の氏をそのまま名乗ることができるようになりました。

また、昭和51年3月15日以降に離婚し、既に婚姻前の氏にもどっている方でも、9月15日までに届出をすれば婚姻中の氏を再び名乗ることができます。

くわしいことは、市役所市民課記録係か法務局大館支店戸籍課へおたずねください。

<お忘れなく……>

今月は、固定資産税  
第2期の納期です。

## 7月1日から市民プールが開場

7月1日から青少年プール、峠の家プールが開場します。

### <青少年プール>

#### ●使用料金

小学校児童(4年生以上)

1回	20円
中学生	30円
高校生・大学生	50円
一般	100円

勤労青少年(ホームから利用証の交付を受けた方) 20円  
身体障害者 20円

#### ●水泳時間

第1回・10時~12時  
第2回・13時30分~15時30分  
第3回・17時~19時

※第3回は高校生以下の方は使用できません。

●休場日……………毎週水曜日

### <子どもプール>

●使用料金……………無料

#### ●水泳時間

第1回・10時~12時  
第2回・13時30分~15時30分  
※小学校3年生まで利用できます。

●休場日……………毎週水曜日

### <峠の家プール>

#### ●使用料金

小学生	1回 20円
中学生	50円
大人	80円

#### ●水泳時間

午前10時~午後4時

#### ●別館(休憩所料金)

大人	100円
子ども	50円
収容人員	200人

## 保健婦の窓

### 季節(夏)と育児について

これからは気温も高くなり赤ちゃんは毎日不快な日が続きます。そこで、快適な夏を過ごすために次のことに気をつけましょう。

◆ 水分を十分に与えましょう。  
夏は汗の量が多く、それだけ体の水分が失われますので、水分の補給をしないと食欲不振や発熱の原因にもなります。赤ちゃんの要求に応じて果汁、湯ざまし、番茶等を十分に与えましょう

◆ 肌の手入れ  
汗をかいた肌にあかやほりかたまり汗線がふさがれると皮膚炎の原因にもなります。肌をきれいにしておきましょう。

◆ 寝冷に注意  
寝冷が原因で、かぜやおなかを悪くすることがあります。熱いので寝るときはそのままよいが寝ついたら必ずタオルか薄いものをかけて肌を直接冷やさないようにしましょう。

◆ 扇風機  
赤ちゃんに直接当ててはいけません。部屋全体の空気が静かに動くように扇風機を壁や天井に向けてるようにし、体の一方だけから風を当てると寝冷の原因にもなります。クーラー使用の場合にも部屋の温度に合わせて衣類の調節をしましょう。

◆ 食品の保存  
冷蔵庫の開閉の多いときには中の温度が案外上がっているものです。離乳食の保存には注意しましょう。

## 基礎測量にご協力を!

建物が密集している地区では生活環境の悪化、都市機能の低下などの現象がみられます。

これに対処するため県と市では道路を整備、公園、下水道を設置してより住みよいまちづくりを推進することになりました。この計画策定に必要な図面を作成するため、つぎの地区の測量調査を行いますのでよろしくご協力をお願いします  
測量地区 ~ 田町、栄町  
測量期日 ~ 昭和51年9月上旬



## ◆サラリーマンの奥様も 国民年金に加入できます。

国民年金の制度で奥様も自分の名前で加入し、自分の名前で年金を受けられる任意加入制度があることをご存知ですか。勤め先の厚生年金保険や共済組合などに加入しているサラリーマンの奥様もあなた自身が国民年金に加入して、将来は夫婦そろって老齢年金を受け、安定した老後をおくられてはいかがでしょうか。

国民年金に加入しておりますと、奥様自身ももし病気やケガをした場合には障害年金が、また、不幸にご主人に先立たれた時は、母子年金又は寡婦年金が支給されます。いざという時のために、そして、豊かな老後の生活のために、奥様も今すぐ国民年金に加入されるようおすすめます。

加入の手続きは、加入申請書に住所、氏名、生年月日などを記入し、印鑑持参のうえ市役所市民課年金係までお出ください。

なお、申請書は年金係窓口へ備え付けておきます。

※ くわしいことは市民課年金係電話は42-1212 内線235へおたずねください。

## ◆年金額が上げられます。

国民年金法の改正により、拠出制国民年金額は9月から、福祉年金額は10月からそれぞれ引上げられます。

なお、保険料は昭和52年4月から定額分1ヵ月1,400円が2,200円になりますが、附加年金の保険料は1ヵ月400円と変わりありません。

拠出制国民年金		昭和51年9月から実施	
種類	条件	現行年金額(月額)	改正年金額(月額)
老齢年金	25年納付	339,384円(28,282円)	390,000円(32,500円)
	10年納付	212,115円(17,676円)	246,000円(20,500円)
	5年納付	156,000円(13,000円)	180,000円(15,000円)
障害年金	1級	424,230円(35,352円)	495,000円(41,250円)
	2級	339,384円(28,282円)	396,000円(33,000円)
母子年金	子1人		
準母子年金	孫又は弟1人	339,384円(28,282円)	396,000円(33,000円)
遺児年金	遺児1人		

福祉年金			昭和51年10月から実施
種類	現行年金額(月額)	改正年金額(月額)	
老齢福祉年金	144,000円(12,000円)	162,000円(13,500円)	
障害福祉年金(1級)	216,000円(18,000円)	243,000円(20,000円)	
	(2級)	144,000円(12,000円)	162,000円(13,500円)
母子福祉年金	187,200円(15,600円)	211,200円(17,600円)	
準母子福祉年金			

録の大敵アメンコを退台しよう。

今が「巢あみ」の時期です。今のうちに巢あみのある小枝を切除し巣箱しませよ。『高枝カバネ』



# お知らせコーナー

## 中小企業者へ 融資と機械等貸付のご案内

### ◆大館市融資あっせん制度

#### <対象者>

市内に1年以上住所または事業所を有し、中小企業信用保険法に該当する事業を営む方で、市税を完納している方。

#### <融資限度>

運転資金 300万円  
設備資金 300万円

#### <貸付期間>

運転資金 3年以内  
設備資金 5年以内

#### <貸付利率>

年8.2%

#### <申込先>

市役所商工観光課

◆設備貸与事業(国の法律に基づくもの)設備または、機械の近代化を図りたい中小企業者に対し設備や機械を割賦払いで貸与する制度です。

#### <対象者>

県内で1年以上、同一事業を営む法人または、個人  
機械及び設備の価格  
20万円~1,200万円

#### <受付期間>

7月1日~31日

#### <申込先>

市役所商工観光課



### 福祉事務所扱い

- 日景 昭氏(御成町2丁目) 社会福祉へ 10,000円
- 石岡マサさん(部垂町) 社会福祉へ 30,000円
- 佐藤正美氏(常盤木町) 児童及び社会福祉へ 100,000円

### 教育委員会扱い

- 新沢孝二氏(陣場) 灯油ドラム缶3本 白沢幼稚園へ オイルタンク1基
- 長木小学校50年度卒業生一同 長木小学校へ 大型電気時計 (55,000円相当)
- 松本 昇氏(釈迦内) 第二中学校へ ダックアウト2棟 (100,000円相当)

### 老人ホーム扱い

- 大館工業・大館東高校 スリッパ20足 洗濯バサミ
- 藤原フミさん(軽井沢) 塩ワカメ2kg, 煮コンブ3kg
- 伊勢政直氏(扇田) うぐい20kg
- 佐藤佐一氏夫妻(大滝駐在所) 生花
- 大館美容師組合6名 美容奉仕
- 大館理容師組合12名 散髪奉仕
- 相馬養助氏(函館市) ワカメ500g

## 胃 検 診

(検 診 日)	(場 所)
7月 6日(火)	長 木公民館
7日(水)	釈迦内公民館
8日(木)	下川沿公民館
9日(金)	真 中公民館
10日(土)	二井田公民館
13日(火)	十二所公民館
14日(水)	上川沿公民館
15~17日	市民体育館

受付時間・午前6時30分~8時  
料 金・1,600円  
(市で800円を補助します。)  
対 象 者・30歳以上の方  
(ただし、妊娠している方は受診できません。)  
※受診当日は、検診が終了するまで何も飲食しないでください。

## 予防接種を一時中止します

このたび法令改正のため、6月22日以降予定している三種混合の予防接種を一時中止いたします。  
なお、接種を再開する場合は市広報および新聞紙上でお知らせしますので、ご了承ください。

## 老人医療費受給者証

—7月1日から更新—

7月1日から医師にかかる時は、新しい「老人医療費受給者証」(オレンジ色)と健康保険証をいっしょに持参してください。今まで使用していたウグイス色のカードは使用できません。

老人医療費の受給資格は、満70歳の誕生日の1日より有効です。

また、社会保険で医師にかかる方は、従来どおり老人医療費請求書も必要です。まだ受給者証の交換をしていない方や新しく申請する方は、「健康保険証」(更新の方は古いカード)；印鑑を必ず持った福祉事務所福祉係までおいでください。

## 選挙人名簿の確認を!

あなたの名前が、選挙人名簿に登録されているか確かめてください。

選挙人名簿は、選挙の告示(公示)前にはいつでも閲覧することができます。

特に、初めて選挙権を得られた成人の方及び他の市町村から転入された方で本市で初めて名簿に登録された(または登録されるべき)方は、自分の名前が登録されているかどうかを選挙管理委員会でご確認ください。

## 成人式のご案内

と き・8月15日(日)  
じ かん・午後1時  
(受付は12時から)  
と ころ・大館市民体育館  
該 当 者・昭和30年4月2日から31年4月1日までに生まれた方  
※ 案内状は7月中旬ころまでにさしあげます。市内に住んでいない方で出席を希望する方は、教育委員会社会教育課まで連絡してください。  
電話42-1212(内線)255

## 16ミリ映写機操作

### 技術講習会開催

主 旨・社会教育・学校教育の振興をはかるため理論と実技について講習会を開催し、映写機の操作技術の修得とあわせ技術検定を実施して視聴覚教育の向上を図るものです。

と き・7月10日(土)~11日(日)  
じ かん・午前9時~午後3時  
と ころ・中央公民館  
講 師・大館北秋田視聴覚ライブラリー職員

対 象・各団体の指導者及び所属団体長の推せんする方、その他受講を希望する方。

受講料・無 料  
申 込・7月8日(木)  
教育委員会社会教育課  
電話42-1212 内線 255

※持参する物は、筆記用具、昼食、にぎりばさみ、返信用封筒(50円切手を貼付のこと)その他各自必要なもの。

## 感電事故に注意!

最近、建築現場での感電事故が増えています。事故防止のために次のことに注意しましょう。

- ・漏電スイッチを取り付け、安全に電動工具を使いましょう。
- ・電線に接近したところでの家屋の新改築、クレーン車等特殊車両を使用して作業する場合は、東北電力へ連絡してください。

## 市民大学講座開講

実施期間・7月26日~8月3日  
(日曜日は休みです)  
実施時間・午前9時~午後3時30分  
募集定員・30名  
学習内容・ワンピースの製作、手芸、レクリエーション、教養講話  
受講料・無 料  
申込締切・7月15日  
申 込 先・大館市上町4  
月居服装専門学校内  
市民大学講座宛  
(電話42-4853)



## 公民館の窓

- ◎老壮大学  
日時・7月14日(水)  
午前9時30分中央公民館前出発  
課題・上小阿仁村老壮大学と交流  
◎家庭教育学級  
日時・7月26日~27日  
場所・市民の森  
参加料1人 1,500円(親子ともも)  
◎生活研究セミナー  
日時・7月21日(水)  
午前8時30分中央公民館前出発  
場所・弘前市「長勝寺」  
参加料・1,500円(昼食代含む)  
◎自然観察セミナー  
日時・7月9日(金)  
午前8時バスターミナル前出発  
場所・八幡平頂上  
参加料・1,000円  
◎自然観察会  
日時・7月18日(日)  
午前8時バスターミナル前出発  
場所・八幡平~蓬莱境  
◎市民キャンプ  
日時・7月25日~29日  
場所・市民の森キャンプ場  
参加料・150円  
※7月10日(土)、午後2時から中央公民館で代表者会議を行います。  
◎青年学級  
日時・毎週水曜日午後6時から  
場所・中央公民館  
◎第2回市民美術展  
期 日・10月1日~3日  
申込受付・9月1日~25日まで

## <親と子の自然に

### 親しむ集い 会員募集

対 象・小学生(5,6年生)中学生と親又は引率者……100名  
期 日・8月6日(金)~8日(日) 2泊3日  
会 費・1人 2,000円  
申 込・7月20日まで少年自然の家  
電話43-3175へ

## 7月1日から

### 花矢支所日直を廃止

7月1日から花矢支所では、職員による土、日曜日及び祝祭日の日直を廃止することになりました。  
それにともない、休日の場合には埋葬許可証、婚姻届など従来支所で行っていたものは、市役所で行います。

## 国鉄からお願い

最近、子供たちの線路内での遊び、レールに石を置いたりするいたずらが急激に増えています。このため列車運行の妨げになるばかりでなく、列車に当たってケガをしたり、死亡する事故が増えています。線路内での事故を防止するために、次のことに注意してください。

### ◆線路での事故防止のため

- ・線路で遊ばない。
- ・近道のため線路や鉄橋を歩かない。
- ・レールに石や物を置かない。
- ・列車に向かって石や物を投げない。