

住民登録  
12月1日現在

前月比  
人口 72,893 (+53)  
【男 34,880】  
【女 38,013】  
世帯数 20,236(+25)

# 大 報 おおだて

1月号 (No.234)

編集と発行 — 大館市役所  
(電話) 42-1212  
発行年月日 — 昭和52年1月1日  
発行日 — 毎月1日

広報紙は、行政協力員を通じて全世帯に配布  
しています。届かなかったり、配布が遅いと  
きは、総務課秘書広報係へご連絡ください。

昭和43年3月1日第3種郵便物認可 (1部5円)

## 迎春



今年は昭和52年、西暦1977年です。さて、このところ全く使われなくなった日本紀元 神武天皇即位の年が紀元元年とされている。では2636年になります。ついでに明治以来110年、大正以来66年になります。



市長 石川 芳男

### 新年のごあいさつ

市議会議長

石田 徳太郎



市民の皆さま、明けましておめでとうございます。  
本市は、市制を施行してから早くも25年の星霜を経過いたしました。草創期の混乱や4度にわたる大火等多くの試練と困難を克服しながら、自然と市民が調和した心ふれ合う都市づくりを目標にかけつけて着実に発展を遂げておりますことは、ひとえに市民各位のご協力の賜であり、共々喜びに堪えないところであります。  
昨年は、日本の経済が回復過程に入った年でしたが、回復のテンポは予想外に鈍く、浮揚感の乏しいままに経過し、さらに、米産地にとって63年振りといわれる冷害のあおりを受けるなど不況に明け、不況に暮れた1年でした。厳しい経済情勢の下で心配されました市財政でしたが、当初立案の第2次水道拡張事業の着工、市営住宅建築、市道の改良舗装、運動公園野球場建設の着手、し尿処理場の改造増設、市庁舎造改築等の生活環境整備や、南小学校の体育館、二井田および真中阿公民館の新築等の教育施設の拡充、その他諸福祉施策等の重点事業を計画どおり、健全な運営をもって推進させることが出来ました。  
本年も、経済情勢は流動的で一層厳しい事態が予想されますが、本市の基本構想に沿って、計画的秩序ある財政運営をつらばき、市民各層との対話を深めながら市民生活向上の基盤づくりにご自身の努力を傾ける決意です。  
年頭に当り、各位のご健康を祈念し、一層のご支援ご協力をお願い申し上げ、新年のごあいさつといたします。

輝かしい新春を迎えるに当たり、市議会を代表して市民の皆様にご挨拶として新年のごあいさつを申し上げます。  
議会は、市民の皆様の声が市政に反映されるような状況づくりのために、ひいては市政の伸展のため努力を続けてまいりました。昨年は、打ち続くインフレと不況、さらには冷害により市民生活は極度の圧迫を受け、地方財政の危機の様相がさらに深刻化の一途をたどるなかで暮れました。  
一方、市民の皆様が市政に対する要望は、ますます高まってまいります。このような状況のなかで迎えた昭和52年は、大館市にとって極めて重要な年になると思われまます。即ち、近代都市基盤の確立と都市施設の整備に関連する重要な諸問題に対応するには、あまりにも厳しい財政状況が存在するなかで、市民を代表する議会会といたしましては、国、県に対しその対策を強く働きかけるとともに、執行機関と相協調して、財政の許すかぎり最大限の行政効果をあげるため、一丸となって努力すべき年であると考えております。  
市議会は、市民の代表として、議決機関の機能を最大限に発揮しつつ、市民の皆様のご御期待にそうよう努めてまいります。どうか、本年もより一層の御支援、御協力をお願い申し上げ、昭和52年が市民の皆様にとりまして幸せな年でありませうとお祈り申し上げまして、新年のごあいさつといたします。

# 12月定例議会 24議案を可決

12月定例議会は12月11日から20日までの10日間にわたって開会されました。今市議会には、企業会計を除く50年度の各会計決算の認定15件をはじめ、51年度各会計補正予算案12件、それに条例の一部改正や人事案件など全部で43件を提出しましたが、50年度決算関係は、特別委員会を設けて、さらには都市計画税の新設や清風荘の無償譲渡など4件の議案については閉会中に継続審議することにしたほかは、いずれも原案どおり可決して閉会しました。

## 一般会計に 3億1,777万円追加

一般会計補正予算として、歳入歳出にそれぞれ3億1,777万4,000円が追加され、51年度の一般会計の予算総額は、68億2,867万7,000円になりました。なお、歳入歳出のおもな追加項目としてはつぎのとおりです。

歳 入	
○繰越金	2億1,257万円
○市 税	1億5,000万円
○地方交付税	1億2,990万3千円
○市 債	1億2,570万円
○繰入金	▲3億5,019万2千円

歳 出	
○道路新設改良費追加（小釈廻内線ほか4路線）	2,302万円
○橋梁新設改良費追加（花園地区中島橋架替工事費）	3,190万円
○道路維持費追加（市道補修工事費、除雪費等）	3,440万円
○市立病院補助金追加	5,000万円



12月13日の本会議

- 過年発生農業用施設災害復旧補助事業費 895万円
- 少年自然の家道路整備事業費負担金 500万円
- 農業基盤整備費追加(冷害対策事業費) 1,468万円

上げられます。  
園児1人 月額 1,500円

### 幼稚園授業料を引上げ

幼稚園条例の一部改正により、設置以来未だ置かれていた市立幼稚園の授業料(桂城幼稚園は昭和30年設置以来500円、花園と白沢幼稚園は昭和38年設置以来600円)が、今年4月からつぎのとおり引

### 教育委員に 日景、殿村の両氏再任

今市議会には、任期満了に伴う教育委員の任命についての人事案件が提出された次の方々が議会の同意を得て再任されました。なお、教育委員の任期は4年です

日景 虎彦氏 (長走37)  
殿村 碩太郎氏 (大町61の2)

## 衆議院議員総選挙 地元の石田、佐藤両氏当選

衆議院議員総選挙は11月15日に告示され、秋田県第1区では、北潟勝氏(公明新)、石田博英氏(自民現)、佐藤

敬治氏(社会現)中川利三郎氏(共産現)、川口大助氏(社会新)、佐々木義武氏(自民現)の6人が候補に12月5日(日)に投票が行われ、即日開票の結果、地元の石田、佐藤の両氏を含め次の4氏が当選しました。

佐々木義武氏	90,976票
石田 博英氏	84,274票
佐藤 敬治氏	72,166票
川口 大助氏	65,610票

なお、第1区および本市の有権者数と投票率については次の表のとおりです

#### <本市地区別投票率>

(地区名)	(男)	(女)	(全体)
大 館	81.67%	81.02%	81.32%
釈迦内	82.54	81.61	82.05
長 木	84.12	82.44	83.24
上川沿	82.30	80.74	81.49
下川沿	83.74	82.65	83.16
真 中	81.59	82.14	81.89
二井田	74.90	78.54	76.81
十二所	83.65	84.17	83.94
花 矢	81.56	81.45	81.50
市全体	81.89	81.49	81.68

### 有浦小学校が全焼

冬期休業を繰り上げ  
仮教室の準備

12月17日朝7時頃、市立有浦小学校ボイラー室付近から火災が発生し、木造2階建校舎4,102平方メートルを全焼しました。

市および直接管理に当たっております市教育委員会としては 責任を痛感いたしますと共に、市民の皆様、関係各位に対しまして深くお詫びを申し上げます。

火災は職員や児童の登校前のごとであり、校内の備品等は全く運び出すことはできませんでしたが、何よりも児童たちの人身事故や人家への類焼がなかつたこと、又、翌日焼跡の耐火金庫内には学簿や修了証台帳が焼けずに残っていたことが不幸中の幸いと思っております。

有浦小学校は、昭和15年4月に大館第3尋常小学校として創立され、昭和16年6月に校舎がしゅん工、その後昭和22年4月に今の校名に変更されたものです。

火災後の対策については、さしあたり冬期休業を10日間繰り上げ12月20日からとし、その間に仮教室の準備をすすめることにしており、又、児童の家庭とも連絡を密にし、今後の児童の教育については支障のないよう万全を期すことにしております。



(石田氏)



(佐藤氏)

#### <秋田県第1区投票率>

	秋田県第1区	大館市
有権者数	519,198人	50,925人
投 票 率		
男	78.06%	81.89%
女	77.55%	81.49%
全体	77.79%	81.68%

この一票でボクもわたしも政治参加

## 市民の皆さんとの対話を深め



議副議  
長議員  
石甯島安島田戸黒成伊菅松湯石日若大齋芳遠伊成築上鳥島松柳佐佐松西貝石佐  
田原山達湯中田田藤原庭瀬垣景松谷藤賀藤藤田館村与山川館木木崎村森田藤  
徳一広友哲国竹常松悦勇末勝輝助清征芳忠徳武耕米三左勝景邦正丈重久哲一  
郎雄清一治司雄人郎二治吉衛光次一志二行一吉三郎清門蔵一男治雄蔵平男寛男

市助助収企  
長役役役入  
長役役役入  
當  
局  
石竹山栗島梅佐細石田渡千工佐岩今伊高鎌佐大齋戸富浜伊金山栗成佐  
川内城盛山村藤田谷村辺葉藤木沢 藤橋田木川藤谷榎松藤谷田盛田木  
芳福雄周勝 賢成斌 喜 留弘吉一光勝政修 紀政和清 悦伝房  
男哉郎蔵美長次信郎是郎博蔵尙蔵郎雄男郎敏一徳男市平治繁勲美蔵夫

市議会議長(議席番号順)

謹賀



農業の後継者育成対策

結婚に関する意識調査まとまる

～花嫁・花婿台帳への登録者は68人～

市農業委員会では、大館地区農業改良普及事業協議会の協力のもと、昨年10月以来「農家の結婚適令者の結婚に関する意識調査」を行ってまいりましたが、このほどその調査結果がまとまりました。

この調査は、年々減少傾向がみられる農家の後継者育成対策の一環として、各地域の農事連絡員を通じ、田畑10アール以上を耕作している農家の結婚適令者2,350人を対象にアンケート調査したものです。このうち回答者は330人(男173人,女157人)で、その調査結果の主なものとは右表のとおりです。又「将来の伴侶を今のうちから思っている方はどうぞ!」との呼びかけで意識調査と平行して行われた花嫁・花婿台帳への登録は、12月20日現在で、男53人,女15人,計68人となっております。

市農業委員会では、今後これらの結果をもとに、結婚相談所の開設も予定しており、結婚相手の斡施、仲介を行うとともに、交流会、親睦会なども開催し、今後さらに農業後継者の育成に力を入れることとしております。

Table with 4 columns: 質問 (Question), 回答 (Answer), 男 (173人) (Men), 女 (157人) (Women). Rows include questions about being successors, farming involvement, marriage wishes, partner backgrounds, and job types.

もう春なのかしら! 温室内は色とりどりの花でいっぱい



花、ハナ、はなで温室内は春です

国道103号線沿い山館地区の田んぼの中にガラスの建物が点在していますが、これは、山館地区の施設園芸農家11戸による花き生産組合(組合長藤原孝男)が、昨年10月に建設した6棟のガラス温室です。この建設にあたって県と市では、花きモデル集団地育成事業として、その建設費の一部を補助するとともに、経営指導にもあたり、今盛んに生花の生産に取り組んでおります。この花きモデル集団地育成事業とは、近年における生活様式の高高度化、多様化に伴い道路公園等の公共用はもちろん、一般家庭におい

ても生活空間を花と緑で満たす要求が高まり、これからさらに花き需要が大幅に増えることが予想されますが、今後の要求に十分に対応できる組織的、近代的な花き生産団地を育成し、花き農業の振興を図るとともに生産農家経済の向上を目的としたものです。このガラス温室は1棟が330平方メートル(100坪)の広さで、パルプの操作で水やりも容易で、自動的に天窓が開閉し温度調節ができ、冷え込みの厳しい夜などのためのビニールカーテンを電動によりセットできるなど近代的で立派

保健婦だより

肌にとって冬の寒さは

大敵です



乾燥や寒さの強い冬は、肌にとって大敵です。皮膚から水分が蒸発して、かさかさになったり血管が寒さのために縮まって十分な血液が送られこまれないため潤いがなくなり、すべすべした肌を保つことが難しく、又、凍傷にもかかりやすくなってきます。そこで、次のことに注意し寒さから肌を守りましょう。

- 1 肌が荒れてきたと感じたら、皮膚の保温に気を配り、手や顔の外気に触れるところはクリームなどをぬって余分な水分の蒸発を防ぎましょう。
2 ビタミンAを含む食品(ほうれん草、人参、パセリ等)やビタミンC食品(大根、白菜、キュウリ、キャベツ、ミカン)、十分な脂肪分などで乾燥にも負けない強い皮膚にしましょう。
3 過度の寒さのため皮膚の血液の流れが止まり感覚がなくなった状態が凍傷です。それは、手や足の先、耳たぶなどに起こりやすいものです。局所的な凍傷では、その部分をお湯に5~6分ひたし乾いた布でよくマッサージをしてください。それでも血行がよくなりないうちか痛みがひどい場合は、医師にみてもらいましょう。
4 たびたび肌荒れ、凍傷になると、なかなか治りにくいものです。かゆくても、つめでかくことは禁物です。水泡ができたら専門医で手当てを受けましょう。

な温室となっております。温室内には甘い香りが漂い、キク、テッポウユリ、ストックなど色とりどりの花がほころび始め、この中では厳しい冬も忘れてしまいます。

この温室の完成により、これからは冬でも今まで以上に香り高い、活き活きた生花が市内のお店屋さんでお求めになることが出来ます。

国民年金だより



これらの年金は、納付期限までに保険料を納めていないと受けられなくなる場合もあり、又、保険料の納め忘れをそのままにして2年過ぎますと、納めることができなくなり、年金を受けるために必要な資格期間(保険料を納めた期間)が足りなくなり、年金を受けられなくなってしまいます。このようなことのないよう、保険料は納付期限まで必ず納めましょう。

又、保険料を1年分まとめて納めることができる便利で有利な「前納制度」もありますのでご利用ください。

20歳になったら国民年金に加入しましょう

1月15日は成人の日、成人になられた方々に心からお祝い申し上げます。

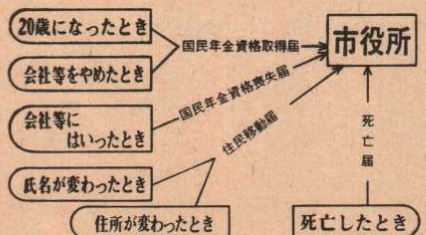
20歳になると、成人として多くの権利が認められると同時に、いろいろな義務を負うこととなります。

国民年金に加入するのもそのひとつです。国民年金といっても、今まで聞いたことはあってもあまり関心がなかったことでしょうか。若い人にとって年金は遠い老後のことと考えられがちですが、国民年金は老後の年金はもちろん、長い人生のいろいろな出来事(障害者となったとき、一家の働き手を失ったとき、いっしょに孤児となったとき)などのときに、年金が支給されます。

わが国には国民年金をはじめ厚生年金や各種共済組合など8種類もの年金制度がありますが、国民年金には他の年金制度に加入していない20歳以上の人は、大学生などを除いて必ず加入しなければなりません。

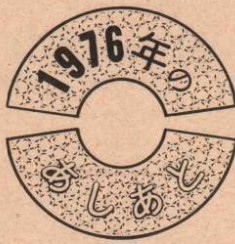
まだ加入していない方は、いますぐ印鑑持参のうえ市役所市民課年金係へ手続きしてください。

こんなときには必ず届け出ましょう



納め忘れの保険料はありませんか

国民年金の保険料を忘れずに納めていますか。納められている保険料はないか、もう一度確かめてください。国民年金の給付には、老後に受けられる老齢年金や通算老齢年金のほか、不慮の事故にあったときに受けられる障害年金、母子年金、準母子年金、遺児年金等があります。



<1月>  
6日・出初式  
7日・長根山運動公園着工  
24日・有浦保育園しゅん工式

<2月>  
8・11日・第20回市民スキー大会  
11・12日・アメッコ市

<3月>  
21日・杉沢小学校閉校式

・二井田小学校閉校式  
28日・真中小学校閉校式  
・休日急患診療所がオープン

<4月>  
1日・南小学校開校  
29日・第24回山田記念マラソン

<5月>  
15日・新浄水場着工

<6月>  
30日・南小学校体育館完成  
25日・合津前田集落移転が決定

<7月>  
1日・増築市庁舎完成  
・県立大館東高等学校開校  
・特別養護老人ホーム「水交苑」がオープン  
・生涯教育相談コーナー「ブルーの窓口」を開設  
4日・長木川クリーンアップ作戦  
15日・南小学校プール完成  
20日・南小学校しゅん工式  
31日・中山に新取水場完成

<8月>  
6日・夏まつり  
14日・戦没者合同慰霊祭  
15日・成人式

<9月>  
1~27日・敬老会  
5日・NHKのど自慢大会  
24日・冷害対策本部を設置

<10月>  
2日・中央公民館30周年記念式典  
10日・市民運動会  
14日・市の施設めぐり  
16日・教育の日  
30日・獅子ヶ森の市営住宅が完成

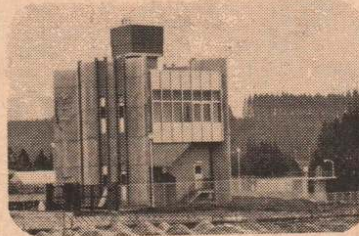
<11月>  
8日・真中公民館しゅん工  
15日・二井田公民館しゅん工

<12月>  
1日・生活安全道路を城西地区に設置  
5日・衆議院議員総選挙  
17日・有浦小学校全焼  
27日・「市民便利帳」を作成し全戸へ配付



▲開校した南小学校

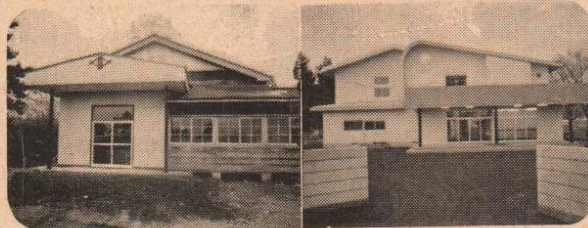
▶完成した取水場



▶工事中の山館新浄水場



▼多彩な行事が行われた教育の日



▶完成した真中公民館と二井田公民館

## 市県民税の申告

## 各地区で相談所を開設します

ことしも下記の日程で相談所を開設し市県民税の申告受付と指導相談に応じます。当日は必ずおいでになり、51年中のあなたの所得について申告を済ませるようしてください。

【申告の際に持参するもの】

- ・印鑑、生命保険料の領収書又は支払証明書、医療費の領収書、身体障害者手帳
- ・税務署へ申告の方は、損害保険料の領収書（建物更生共済を含む）
- ・給与所得者は、職場から渡された源泉徴収票
- ・大型農業機具を購入した方は、その領収書
- ・営産業の申告者は、収支計算書を作成し、関係諸帳簿、資料等をご持参ください。

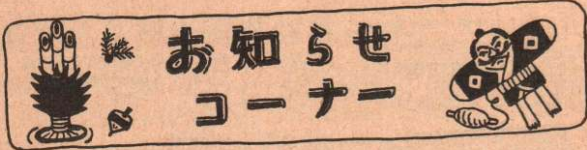


月日	受付相談場所	受付相談区域	月日	受付相談場所	受付相談区域
2月3日	農協花矢支所(白沢)	白沢, 寺ノ沢	17日	小釈迦内, 板子石, 向羽立, 日景町, 獅子ヶ森	小釈迦内, 板子石, 向羽立, 日景町, 獅子ヶ森
4日		岩木, 清水川, 中羽立, 橋桁	18日	大通, 中通, 上通, 山神台, 長面, 長面袋	大通, 中通, 上通, 山神台, 長面, 長面袋
5日	上川沿公民館	池内, 餌釣, 小館花, 萩野台	19日	商人留, 松峰, 御町, 上袋, 日鏡, ニツ森, 松木	商人留, 松峰, 御町, 上袋, 日鏡, ニツ森, 松木
6日	山館児童館	中山, 沢山, 羽立, 金谷	20日	大滝, 平内	大滝, 平内
	下代野会館	下代野, 天下町	21日	曲田会館	曲田, 道目木
7日		柏田, 大森, 鳥内, 大森団地	22日	十二所公民館	上新町, 上町, 中町, 下町, 猿間
8日	花矢支所	土目内, 繁沢, 本郷, 観音堂, 十三森	22日	新沢会館	新沢, 大明神, 小雪沢
9日		長森団地, 前田, 泉田, 神山, 白根山団地	22日	茂内会館	水沢, 赤沢, 黒沢, 石淵, ニツ屋, 茂内屋敷
10日		神山社宅, 姥沢, 桜町, 稲荷沢, 二井山, 猫鼻花岡団地, 泉田団地	23日	長走会館	長走, 陣場, 松原, 日景温泉
11日	長木公民館	上代野, 大茂内, 宮袋, 才ノ神, 小茂内, 東ニツ屋, 芦田子	23日	榎崎会館	榎崎
12日	下川沿公民館	川口, 鳴滝	24日	旧杉沢小学校	本宮, 杉沢, 前田, 大子内
13日	板沢会館	板沢	24日	四羽出会館	四羽出, 下川原
13日	立花会館	立花	25日	沼館温泉会館	沼館
14日	真中公民館	赤石, 高戸谷, 小袴, 出川, 大披, 下川原	25日	軽井沢会館	軽井沢, 浦山
15日	二井田公民館	館, 町, 小坪川原	26日	葛原会館	葛原, 沢尻
16日		高村, 下村	26日	餅田会館	餅田, 山田渡, 赤石沢
			27日	片山会館	片山, 天神緑町
			27日	横岩会館	横岩, 大道下
			28日	別所会館	別所
				根下戸会館	根下戸, 舟場

○旧市内の受付は、3月1日から3月15日まで市役所税務課で随時行います。

(旧市内の農業者の方々の受付は、3月6日に行います。)

○各申告受付の場所では、日曜日を除いた日に、申告の待ち時間を利用して保健婦さんによる血圧測定を行いますのでご利用ください。



### 新有権者感想文募集

明るい選挙推進協会、自治省が主催となり、次の内容で新有権者感想文を募集しております。これは、新成人の方々に政治や選挙に対する意識を高めていただくためのものです。

- ◆課題 成人を迎えた方の新成人としての感想、考え方並びに成人となった後経験した選挙などから感じた感想等、その内容にふさわしいもの。
- ◆字数 1,000字以内(400字詰原稿用紙)
- ◆応募資格 昭和31年1月1日から昭和32年12月31日までの間に生まれた方
- ◆応募期限 1月31日
- ◆提出先 市役所 選挙管理委員会事務局 ※応募者の住所、氏名(フリガナ)、性別、生年月日および職業を原稿の末尾に明記すること。

1,000字以内(400字詰原稿用紙)
◆応募資格 昭和31年1月1日から昭和32年12月31日までの間に生まれた方
◆応募期限 1月31日
◆提出先 市役所 選挙管理委員会事務局
※応募者の住所、氏名(フリガナ)、性別、生年月日および職業を原稿の末尾に明記すること。

### 市民の善意

- 教育委員会扱い**
- 桂城幼稚園父母と教師の会 桂城幼稚園へ 巧技台 1台 (223,000円相当)
  - 鈴木重一さん(常盤木町) 奨学資金として 200,000円
  - 小林三知雄さん(川口) 小川小へ小学館学習百科事典13冊
  - 南小学校PTA 会長 平塚 隆さん 第1回卒業記念として 玉伊吹55本 どうだん55本
  - 安達与一さん(天下町) 桂時計1個 長木小百周年記念として(7千円相当)
  - 三浦久雄さん(上代野) 演壇 1基 長木小百周年記念として(5万円相当)
  - 浪岡文治さん(八幡沢位) 絵 1架 長木小へ (50万円相当)
- 福祉事務所扱い**
- 斎藤美恵子さん(美園町) 老人福祉へ 200,000円
  - 北村豊一さん(東台) 老人福祉へ 20,000円
  - 北生活協同組合大館地区組合員一同 慈善バザー収益金 84,510円
  - 斎杉会 代表 内田慎三さん 社会福祉へ 50,000円
- 老人ホーム扱い**
- 桂高校家庭クラブ 代表 高橋 忍さん 石けん30個、みかん32枚、タオル30本
  - 南高校家庭科 代表 斎藤利智子さん お茶、お菓子、リンゴ70人分
  - 淡文会青年部 代表 田村初恵さん 40,000円
  - 日赤秋田支社芸能奉仕団 代表 小畑好子さん 芸能奉仕 500円
  - 岩沢久助さん(釈迦内) 生花
  - 佐藤佐一さん夫妻(大滝) こうじ13kg
  - 山内福蔵さん(粕田) 映画上映、みかん3kg
  - 大館ロータリークラブ代表乳井栄治さん やきもち160コ
  - 匿名者 ハタハタ 4箱

### 3歳児検診

＜実施日程＞

- 1月13日(木) 午後1時～2時 昭和48年12月1日から12月15日の間に生まれた方
- 1月27日(木) 午前1時～2時 昭和48年12月16日から12月31日の間に生まれた方

＜検診場所＞ 大館保健所

※受診料は無料です。必ず母子手帳を持参ください。

### 乳児検診

＜検診実施期日＞ 第2・第3火曜日

＜検診時間＞ 生後5カ月乳児 午前9時～10時 生後3カ月乳児 午後1時～2時

＜検診場所＞ 大館保健所

＜検診該当地区＞ 第2火曜日・大館地区(長木川以北) 釈迦内、花矢地区 第3火曜日・長木、上川沿、下川沿 真中、二井田、十二所

※1月4日(第1火曜日)の大館地区(長木川以南)の検診は中止になります。第2、第3火曜日をご利用ください。

### 1月の健康相談

(実施日)	(場所)
1月5日(水)	真中公民館
6日(木)	花矢公民館
10日(月)	釈迦内公民館
10日(月)	市役所保健室
17日(月)	矢立診療所
17日(月)	十二所公民館
20日(木)	下川沿公民館
24日(月)	二井田公民館
25日(火)	上川沿公民館
26日(水)	長木公民館

※時間は、いずれも午前10時から午後3時までです。

### 冬の電線事故にご注意!

- ・電線の近くで、たこあげやひこうき遊びはやめよう。
- ・変電所や発電所の危険なところへは入らないようにしましょう。
- ・切れた電線には絶対にさわらないようにしましょう。

もし、電線にひっかかったり異常が発見されたときは、近くの東北電力へお知らせください。

### 市立病院附属高等看護学院生募集

- ◆試験期日 2月2日～3日
- ◆受付期間 1月5日～22日
- ◆募集人員 30名
- ◆修業年限 2カ年

※応募資格、提出書類などくわしいことは、大館市豊町3-1 市立総合病院附属高等看護学院へ 電話(42)-5370内線294

### 工業統計調査に協力を!

わが国における製造業の実態を把握して生産活動に関する基本的資料を提供するため各製造事業所について12月31日現在で調査します。

各事業所の方々については、お忙しのことは存じますが、調査員がお伺いした時は、よろしくご協力をくださるようお願いいたします。

なお、この調査は統計法により個々の調査内容の秘密が義務づけられておりますので、統計の目的以外に使用することは絶対ありません。

高年令者の求職・求人相談に気軽においでください。市役所市民相談室内 電話 42-1212 内線 265 大館市高年令者職業相談室

### 市立保育園児を募集

＜受付期間＞ 昭和52年1月5日～1月31日

＜申請書の交付および受付場所＞ 市役所福祉事務所・各保育園

※52年3月まで入園していて、4月から引き続き入園希望の場合も申請書を提出してください。

※入園できる児童は、その家庭がおおむね次のいずれかの事情にある場合です

- (1) 母親が勤めているか、家庭で内職して児童の保育ができない場合
- (2) 母親の死亡等により、その家庭で児童の保育をする人がいない場合
- (3) 母親が出産や病気等による場合
- (4) 家庭内に長期にわたる病人があり母親がその看護のため保育ができない場合
- (5) 火災、風水害や地震等の災害にあった場合

### 公民館の窓

◆市政を学ぶ市民教室

受講料 無料

申込 1月25日(火)

内容

- 1月30日「市の教育行政全般について」 市教育長 吉成敏
- 2月6日「市の都市計画構想について」 都市開発課長 釜谷 繁
- 2月13日「国民年金制度について」 市民課長補佐 島山長司
- 2月27日「社会福祉制度について」 福祉事務所長 佐藤大蔵

◆老壮大学

日時 1月17日(月)午前10時

場所 中央公民館

課題 「総選挙後の国内政局」

講師 秋田魁編集局長 森可昭氏

◆自然観測・生活研究セミナー合同例会

日時 1月17日(月)午前10時

場所 中央公民館 第1学習室

課題 「望ましい家庭を考える」

講師 秋田大学助教授 茂泉陽子先生

◆トレーニング教室入会者募集

日時 毎週金曜日 午前10時

場所 中央公民館 スポーツ館

会費 毎月500円

◆家庭教育学級

日時 1月25日(火) 午前10時

場所 中央公民館

講師 北教育事務所主事 成田久美氏

◆市民囲碁講座

日時 1月12日～3月16日まで毎週水曜日午後6時から

場所 中央公民館

講師 岩谷満夫氏

会費 300円

◆親子でたのしくの集い

日時 1月17日(月)午後1時

場所 中央公民館スポーツ館

内容 「スポーツ・レクの実技」

講師 秋田大学助教授 茂泉陽子先生

◆第2回雪まつり

制作期間 1月12日午前9時～14日午前11時

展示期間 1月14日正午～15日午後3時

会場 中央公民館グラウンド

参加対象 各町内1団体

※参加希望団体は1月8日(土)午後1時まで中央公民館へ申込みください。

◆書初大会

日時 1月7日(金) 午前10時

場所 中央公民館

◆百人一首カルタ会

日時 1月9日(日) 午後1時

場所 中央公民館大広間

会費 1人 300円

### サリドマイド被害者の届出について

サリドマイドの被害をうけている人で、まだ、未解決の方は1月31日までに市役所厚生課へお届けください。

### 県立衛生看護学院生募集

＜保健科＞

試験期日 2月15日(火)・22日(火)

募集人員 60名

受付期間 1月16日～31日

応募資格 文部大臣・厚生大臣の指定した看護婦学校又は養成所卒業生及び卒業見込の者で高等学校卒業生

試験場 秋田県立看護学院

提出先 秋田市千秋久保町6-10 秋田県立衛生看護学院

受験料 500円(現金又は秋田県収入証紙)

＜看護科＞

試験期日 2月2日(水)・3日(木)

募集人員 (昼間課程) (夜間課程) 50名 30名

受付期間 1月5日～14日

応募資格 免許取得後3年以上業務に従事している准看護婦及び准看護士、高等学校を卒業及び卒業見込の准看護婦及び准看護士

試験場 秋田県立衛生看護学院

### 「替」の手続きは

#### お済みですか!

郵便局では、昭和49年9月23日以前に預けた定期貯金の利息が有利になる手続き「替」を取り扱っています。

この取り扱い、1月13日までですので、まだ、お済みでない方は、お手元の貯金証書の日付をお確かめの上おいでください。手続きは簡単です。定期貯金証書にお近くの郵便局の窓口では、貯金証書に「替」の表示をしております。※割増金付定期貯金はこの取り扱いの対象から除かれます。