

住民登録  
2月1日現在

前月比  
人口 72,997 (+47)  
男 34,924  
女 38,073  
世帯数 20,271 (+18)

# 大報 おおだて

3月号 (No.236)

編集と発行 — 大館市役所  
(電話) 42-1212  
発行年月日 — 昭和52年3月1日  
発行日 — 毎月1日

広報紙は、行政協力員を通じて全世帯に配布  
しています。届かなかったり、配布が遅いと  
きは、総務課秘書広報係へご連絡ください。

昭和43年3月1日第3種郵便物認可 (1部5円)



## 好天に恵まれ盛況だった 市民スキー大会



第21回大館市民スキー大会が2月6日(日)、距離競技は長根山運動公園、回転(大回転)は大館スキー場を会場に430人(小学生299人、中学生79人、一般52人)が参加して各競技が行われました。

この日は、大会を祝福するかのよう  
に好天にも恵まれ、選手たちは、日ごろ練習した成果を発揮しようと各競技に、全力をだしていました。

この大会も21回目を迎え参加人員等も、昨年まで増加の一方をたどっていましたが、今年あたりから参加者も定着してきた感じがします。

大会では、特に、小学生の距離競技、リレーにおいては、声援だけでは物足りないのか父兄たちが、一緒に雪に足を取られながら走り後にきた選手が、この穴にスキーを取られ転ぶ場面もみられました。

競技が終わると「あのとき……」と楽しげな親子の会話を交わす姿も見られ、市民相互の親睦を深めた市民スキー大会も盛況のうちに幕を閉じました。

次に、スキー大会の各競技の優勝者をお知らせします。

### 距離

- ・小学校男子(4キロ) Aグループ  
高橋淳一(城西小) 12分03秒
- ・同 Bグループ  
渡部鎮喜(矢立小) 12分06秒
- ・同 Cグループ  
立石義孝(長走小) 14分09秒
- ・小学校女子(2キロ) Aグループ  
武田真貴子(城西小) 10分28秒
- ・同 Bグループ  
石川春江(川口小) 11分06秒
- ・中学校男子(6キロ)  
篠村勝孝(二中) 20分55秒
- ・同 女子(4キロ)  
田畑敦子(一中) 13分19秒
- ・一般男子(6キロ) 29歳以下

- 近藤正敏(同和花園) 22分11秒
- ・同 30歳~34歳  
佐々木充男(釈迦内鉾山) 28分44秒
- ・同 35歳以上  
田中長義(同和花園) 24分51秒

### 回転

- ・小学校男子Aグループ  
伊藤和久(城南小) 51秒09
- ・同 Bグループ  
小杉山幸伯(矢立小) 53秒04
- ・同 Cグループ  
本多博光(上川沼小) 61秒02
- ・小学校女子Aグループ

- 佐々木なつ子(花園小) 46秒00
- ・同 Bグループ  
板橋千春(成章小) 60秒05

### 大回転

- ・中学校男子  
能登谷勝(一中) 19秒4
- ・同 女子  
梅村理佳(一中) 18秒7
- ・一般男子 35歳以上  
安佐佐代治(釈迦内鉾山) 25秒5
- ・同 30歳~34歳  
荒木秀登(同和花園) 23秒8
- ・同 29歳以下  
森 利美(釈迦内鉾山) 20秒5

### リレー

- ・小学校男子(2キロ×4人)  
Aグループ 城西小 31分52秒  
Bグループ 矢立小 34分01秒  
Cグループ 長走小 38分20秒
- ・小学校女子(1キロ×4人)  
Aグループ 城西小 29分07秒  
Bグループ 矢立小 32分29秒
- ・中学校男子(4キロ×4人)  
第一中学校 38分40秒
- ・中学校女子(2キロ×4人)  
第一中学校 36分38秒
- ・一般男子リレー(4キロ×4人)  
釈迦内鉾山 45分18秒

### 交通災害共済に加入を!

3月31日まで交通災害共済への加入を受け付けております。万一にそなえご家族そろって加入しましょう。

- ◆加入できる人  
市内に住んでいる人で、住民基本台帳に登録されている人
- ◆掛金  
1人 300円(小、中学生250円)  
新入学児童、75歳以上の方は無料(市で全額負担)
- ◆共済期間  
4月1日から翌年3月31日までの1年間
- ◆申込み方法  
市役所環境保護課又は花矢支所、各出張所へ申込書に掛金を添えて申込んでください。

### 秋田県植樹祭“テーマ”を募集します

第28回秋田県植樹祭を、5月19日(木)に大館市市民の森で開催しますが、そのテーマを次により募集します。ふるってご応募ください。

応募資格・大館市民であること。  
内容・国土の保全と自然環境をとりいれた形で現代かなづかいを用い、緑化に適した詩句を用いてください。

応募方法・官製ハガキを用い、標語、住所、氏名、年齢、職業、電話番号を記入してください。

締切日・3月10日(当日消印有効)

提出先・大館市宇中城20番地  
大館市役所「農林課」

審査・第28回秋田県植樹祭事務局選考委員  
発表・広報4月号で発表



- 賞  
・優秀作品(1点) 5,000円  
・入選作品(2点) 3,000円  
・佳作(若干) 記念品
- その他・応募作品は未発表のもので1人3点までとし、著作権は大館市とする。  
(※ 参考例・「ふるさとに緑の風と青い空」)

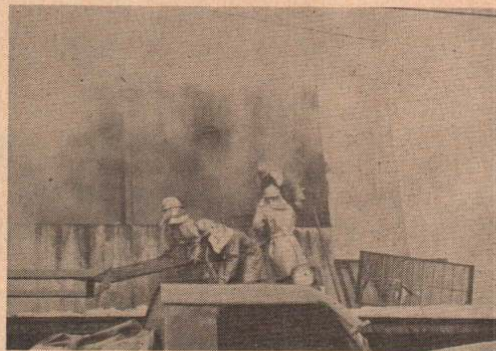
昭和51年  
消防白書

# 火災,救急出動とも増

大館周辺広域市町村圏組合消防本部では、このほど51年中の火災の発生状況と救急車の出動状況をまとめました。

これによりますと、圏域（大館市、比内町、田代町）で発生した火災件数は36件で、50年に比べ7件増加、又、救急車の出動件数は953件で、50年に比べ154件も増加しております。

以下は消防白書のあらましですが、今年に入ってからすでに市内で8件（2月24日現在）の火災が発生しております。火の元には十分注意をお願いします。



## ＜火災発生状況＞

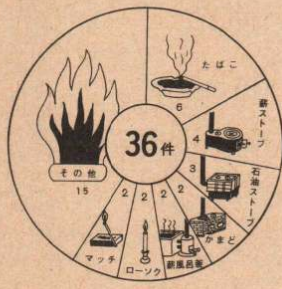
広域消防署では、施設及び人員の充実強化により、火災の予防活動、そして初期消火に重点をおいた業務を推進、年々火災の発生件数は減少傾向をみせておりましたが、51年で増加をみたことは非常に残念に思います。

51年中の発生件数36件（大館市が23件、比内町6件、田代町7件）のうち建物火災が33件で、ほかには林野、車両火災などとなっており、その損害額は2億1,833万7千円で50年の1億3,551万円に比べて約1.6倍となっております。

又、火災の発生を月別及び原因別でみますとつぎの表のとおりです。この表からみても暖房器具による冬期間の火災が多く、3月が最も多発しております。

就寝前やお出かけ前には火の始末には十分注意されるようお願いします。

（原因別火災発生件数）



（月別火災発生件数）

1月	6件	7月	2件
2月	5件	8月	1件
3月	6件	9月	1件
4月	2件	10月	1件
5月	1件	11月	4件
6月	2件	12月	5件

## ＜救急車出動状況＞

救急車の出動件数は、年々増加の一方で、51年は953件と5年前の46年の350件に比べ2.7倍、さらには救急業務を始めた41年の117件に比べると2.2倍にもなっており、昨年は1日平均2.6回も出動した計算になります。このように年々出動件数が増加していることは憂慮されることです。

昨年の953件を事故別でみますと次

## 1月臨時市議会 一般会計に有浦小 新築事業費を計上

1月28日に臨時市議会を招集、51年度一般会計補正予算に関する承認及び議案各1件を提出し、原案どおり可決されました。

これは、有浦小学校新築事業に係るもので、歳入には特別地方交付税の1,1080万円を追加、歳出には教育費に、有浦小学校新築事業としての設計及び地質調査委託料1,080万円を追加しました。この補正により、51年度一般会計の総額は歳入歳出それぞれ、69億1,930万9千円となりました。

の表になり、その他としては、転院搬送などです。

又、緊急を要しない救急車の出動要請も非常に多く見られるため、生命にかかわる事故以外の要請はしないよう、市民の皆さんをお願いします。

（事故別出動件数）

区分	件数
① 急病	496
② 交通事故	210
③ 一般負傷	100
④ 労働災害	20
⑤ 運動競技	15
⑥ 自損行為	6
⑦ 加害	4
⑧ 水難	1
⑨ 火災	1
⑩ その他	100

## 有浦小新築工事

# 早期着工の見込み

校舎の焼失により、仮校舎を建築のうえ授業を行っている有浦小学校の新校舎は、1月28日に臨時市議会を招集し、今年度から4年にわたる継続事業として新築することになりました。

今年度は、一般会計に1,338万円を計上して設計及び地質調査を行うことにし、今その作業をすすめております。本工事は、3月定例市議会での52年度予算の可決を得て早々に着工54年度完成の予定です。

新築計画によりますと、新校舎は焼失校舎跡に鉄筋コンクリート造りの3階建校舎を建築することになり、校舎面積は1階が1,901平方メートル、2階が1,891平方メートル、3階が1,810平方メートル、それに屋上部分のベントハウス(水槽、油槽を設置する塔屋)が34平方メートル、総面積5,636

平方メートルで、このほか屋内体育場が770平方メートルです。

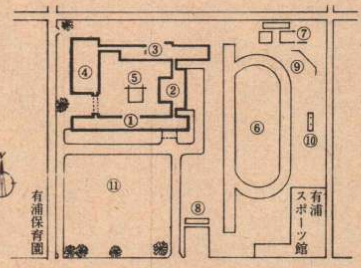
この新築事業費として約7億円が見込まれ、その財源は、国、県の補助が2億4,200万円、起債が1億8,200万円、一般財源が2億7,600万円です、そのうち52年度には4億1,000万円、53年には1億9,000万円をそれぞれ

れ予算措置をして校舎を完成、54年度には9,000万円で屋内体育場を完成させる予定です。

なお、新校舎での授業開始予定は、53年度の校舎完成により、54年4月からとなっております。

### 有浦小学校新築計画図

- ① 管理及び普通教室棟
- ② 昇降口及び特別教室棟
- ③ 普通教室及び特別教室棟
- ④ 屋内体育場
- ⑤ テニスコート
- ⑥ 200mトラック
- ⑦ プール
- ⑧ 自転車置場
- ⑨ バックネット
- ⑩ 国旗掲揚台
- ⑪ 前庭・遊具施設



## 中小企業者への融資と貸付のご案内

### ◇市の機械類貸付制度

工業用の生産、加工、試験又は検査に使用する機械器具および装置を市が購入し貸与する制度です。対象者は市内に1年以上工場、又は、事業所を有する中小企業者です。

受付期間・3月1日～3月31日  
価 格・120万円まで

### ◇秋田県設備近代化資金貸付制度

中小企業者が設備を近代化する場合機械等の設備資金を無利子で長期（1年据置5年）貸付ける制度で、県内で1年以上事業を営む中小企業者。

受付期間・3月10日～4月24日  
貸付金額・20万円～800万円  
貸付率・貸付対象設備資金の45%～50%の範囲

### ◇秋田県機械類貸付制度

県が機械類を購入して貸与する制度で対象者は県内で1年以上事業を営む中小企業者です。

受付期間・3月1日～3月25日  
価 格・20万円～800万円

### ◇市の融資あっせん制度

市内に1年以上住所、又は、事業所を有し、中小企業信用保険法に該当する事業を営む方で市税を完納している方

融 資 額・300万円まで  
貸付期間・運転資金3年以内、設備資金5年以内  
受付期間・随時  
※ 申込み及び詳細については市商工観光課へ 42-1212  
内線291

## 国保情報

No. 20

今回は、保険給付費の支給状況について、50年度と51年度の支給額を比較してお知らせします。（51年度については4月から12月までの支給実績を年額に推計した支給見込額で単位は千円です）

(区 分)	(50年度)	(51年度)	(差引増減)	(対前年度比) %
療養給付費	1,000,026	1,215,000	214,974	121.49
療養費	5,971	7,500	1,529	125.61
請求手数料	4,640	5,200	560	112.07
高額療養費	68,189	95,000	26,811	139.32
助産費	8,840	10,000	1,160	113.12
育児手当	463	450	△ 13	97.19
葬祭費	2,650	2,500	△ 150	94.34
計	1,090,779	1,335,650	244,871	122.45

# 冬の風物詩 アメッコ市

冬の風物詩「アメッコ市」が今年も2月11、12日の2日間にわたって大町中央通りで開催されました。

この名物アメッコ市は、約400年前の天正年間から伝承されているもので、昔から市(いち)で求めたアメを神前にそなえ「家運隆盛」「五穀豊穡」を祈願し家族みんなで食べるならわしとなっています。

今年も昨年を12店上回る出店が立ち特設雪のおやしろ横では「アメの工芸品展示会」や清酒、甘酒の「サーベスコナー」を開設、又、獅子舞や大文字太鼓の披露など多彩な行事がくりひろげられました。

時折降りつける雪と厳しい冷え込みの荒天にもかかわらず、アメを求める親子連れや若いカップルなどで、会場は近年にない人出でにぎわいました。開催本部の発表によりますと、2日間での人出は約12万人とのこと、県外からの観光客

# 荒天のなか12万の人出

はもちろん、青い目の外人観光客も見られるなど、年々観光行事としても大いに盛りあがりを見せかけております本市の数少ない冬の民俗行事であるこのアメッコ市をみんなの手で今後さらに大きく育ててゆきたいものです。

(写真上)雪のおやしろ前に設けられたモデル店もアメを求める人々でいっぱい。(下)11日午前10時から行われた「祈願祭」



# 保健婦だより

## ◆インフルエンザにご注意を

インフルエンザは一般のかぜとことなり、抵抗力の弱い人が感染するとその症状がながびいたり、余病をおこして重症になる恐れがあります。

特に、老人、妊産婦、身体になんらかの故障のある人は注意が必要です。又、乳児がいったんかかると重症になる恐れがありますので、次のことに十分注意しましょう。

- 1 感染源**  
せき、くしゃみ、会話のときに飛び散った菌をすい込んで感染し、1~4日で発病します。
- 2 症状**  
寒け、高熱ではじまり、頭痛、せきのどの痛み、全身の筋肉痛や関節の痛み、こどもは下痢、吐き気を伴うこともあります。
- 3 発病した場合**  
・安静と保温を守り、肺炎等の合併症をおこさないよう、早めに医師の診察を受けましょう。  
・十分な睡眠をとり、精神的な安定をはかりましょう。  
・栄養価が高く消化のよいものを選び水分も忘れないようにしましょう。
- 4 予防**  
・流行時には混雑する場所は避け、外出後はうがいしましょう。  
・過労や寝不足はしないようにしましょう。  
・室内の空気の乾燥を防ぎましょう。  
・ふだんから身体をきたえ、発病しても軽く経過するように努めましょう

## 独り暮らしのお年寄りに

### 「あんしん」を!

電々公社では独り暮らしのお年寄りのために福祉用電話としてシルバーホン「あんしん」を開発しました。

このシルバーホン「あんしん」は、ともすれば世間との接触が途絶えがちな独り暮らしのお年寄りが簡単にしかも便利に連絡することができ、さらに急病等の緊急時にはボタンひとつで医師などに急を告げることができるという電話で、同公社ではこのような福祉用電話機器の開発のほか、社会的に恵まれない方には優先的に電話を架設し、さらには電話債券の引き受けを免除するなどの優遇措置を講じております。

詳しくは電報電話局(42-2000)へ

福祉用電話  
シルバーホン「あんしん」



# 51年の 多い成人病による死亡

このほど市厚生課がまとめた昭和51年中の本市の病類別死亡調査によりますと、かつての主要死因であった結核、肺炎等の感染性疾患が大幅に減少し、これらにかわって成人病すなわち中枢神経の血管損傷(脳卒中)や悪性新生物(がん)、それに心臓疾患が主要死因となっております。

この傾向は全国的なものであり、しかも成人病は40歳前後の働き盛りの成人を倒すということから社会にとっても家庭にとっても重大な脅威を与えております。

右の表から見てわかるとおり、本市で昨年中に亡くなった人452人中で、これらの成人病でなくなった人が301人にも及び全体の66.6%を占めております。これらの疾患はいずれも早期発見早期治療が最も必要とされており、市

では毎月各地区で健康相談を行っているほか、各種がんの検診も行っております定期的に診断を受け常に自分の健康に注意することが大切です。

昭和51年 病類別 死亡調べ	性別		計 (人)	比率(%)
	男	女		
死因別				
中枢神経血管損傷	61	71	132	29.2
悪性新生物	52	43	95	21.0
心臓疾患	42	32	74	16.4
老衰	9	18	27	6.0
肺炎及び気管支炎	12	11	23	5.1
不慮の事故	13	6	19	4.2
自殺	9	6	15	3.3
胃潰瘍、十二指腸潰瘍、胃炎、大腸炎	5	3	8	1.8
腎炎、ネフローゼ	3	3	6	1.3
全結核	2	2	4	0.9
高血圧	1	1	2	0.4
その他	29	18	47	10.4
計	238	214	452	100

昭和51年 年代別	成人病別死亡調べ		
	中枢神経血管損傷 (人)	心臓疾患 (人)	悪性新生物 (人)
0~4	1	2	1
5~14			1
15~24		1	
25~34		1	1
35~44	2	2	2
45~54	8	6	16
55~64	19	14	16
65~74	36	13	31
75以上	67	35	28
計	132	74	95

## 国民年金だより

◆こんなとき  
もらえます  
こんな年金が



国民年金には、加入者が老齢になったとき、ケガや病気のため障害者となったとき、あるいは不幸にして亡くなったときなど、本人や遺族の生活を保障する次の8種類の年金が用意されています。

老齢年金、通算老齢年金、障害年金、母子年金、準母子年金、遺児年金、寡婦年金、死亡一時金  
今月号と来月号でこれらの年金の受給条件と給付額についてお知らせします。

受給条件	給付額	受給条件	受給額
老齢年金	○保険料を納めた期間、免除された期間を合わせて25年以上あること。 (年齢により10年から24年短縮の場合もある。通算老齢年金も同じ)	障害年金	○一定納付要件を満たしている人が障害者となったとき
年金	○65歳に達したとき。 (希望者は60歳から請求できますが、減額されます。) ※支払は3月、6月、9月、12月の年4回です。	母子年金	○一定の納付要件を満たしている妻が夫と死別して18歳未満の子供がいる母子家庭となったとき
通算老齢年金	○保険料を納めた期間、免除された期間を合わせて1年以上あること。 ○他の年金制度の加入期間等と通算した期間が25年以上あること。 ○65歳に達したとき。 ※支払は6月、12月の年2回です。	準母子年金	○一定の納付要件を満たしている祖母又は姉が、祖父又は父などと死別して、18歳未満の孫又は弟妹のいる準母子世帯となったとき
年金		遺児年金	○一定の納付要件を満たしている父母が死亡し、18歳未満の子だけが残されたとき

※一定の納付要件とは ①最近1年間の保険料を納めていること。②最近3年間に保険料免除期間はあるが滞納期間がないことなど

# 公民館の窓

- ◆老壮大学
  - 日時・ 3月14日(月) 午前10時
  - 場所・ 中央公民館
  - 課題・ 「人生と宗教」
  - 講師・ 秩父 威仙氏
- ◆家庭教育学級
  - 日時・ 3月23日(水) 午後1時
  - 場所・ 中央公民館
  - 内容・ 「自信あふれる家庭教育」
  - 講師・ 堀井喜一郎氏
- ◆自然観察・生活研究セミナー合同学習
  - 日時・ 3月10日(木) 午前10時
  - 場所・ 中央公民館大広間
  - 課題・ 「老後に備える長期生活設計」
- ◆老壮大学生募集
  - 対象・ 市内に居住する60歳以上の方
  - 申込・ 3月31日まで中央公民館
  - 会費・ 年 1,000円
- ◆ジュニアスポーツサークル生募集
  - 日時・ 毎週火曜日 午後3時30分
  - 場所・ 中央公民館
  - 対象・ 小学生
  - 内容・ マット運動、球技など
- ◆青年健康教室生募集
  - 日時・ 毎週木曜日 午後6時
  - 場所・ 中央公民館
  - 会費・ 1ヵ月 500円
- ◆トレーニング教室生募集
  - 日時・ 毎週金曜日 午前10時
  - 場所・ 中央公民館スポーツ館
  - 内容・ ランニング、柔軟体操など
  - 会費・ 1ヵ月 500円

## 酒田大火義援に ご協力ありがとうございます!

5月19日10月29日に発生した酒田市大火に際し、市内各方面の団体、個人から心こもった義援金(約170万円)をいただき心からお礼を申し上げます。温いお見舞いに対して、酒田市より感謝の意の礼状が届いておりますのでお知らせします。

## 銃や火薬類の 保管と処理を確実に

狩猟シーズンは2月15日で終了しましたが、シーズンが過ぎると気分的なゆるみなどから銃や火薬類の処理がおそろそかなり、思わぬ人身事故を起こしたりしやすいものです。シーズン終了後の銃や火薬類の保管と処理を確実に行うよう、ハンターの方々の注意をお願いします。

## 囲碁教室受講生募集

期間・ 3月2日、9日、14日、16日  
時間・ 午後6時～8時  
場所・ 勤労青少年ホーム  
資格・ 市内に在住又は市内に勤務している25歳までの方  
定員・ 20名  
締切・ 3月5日、午後5時まで

## 大学生の選挙は在学地で

選挙の都度、大学生から不在者投票の請求がありますが、大学生の住所は学校の寮または、下宿している所ですので、まだ、当市に住所をそのままにしている方がおりましたら就学地へ住所を変更の手続きをすまされ今夏に予定されている参議院議員選挙は就学地において投票してください。

なお、大学生のかたで当市から住所を移さないのに誤って市の選挙人名簿に登録されている方でも、大学生であることが判明すれば当市での投票ができません。

## 親子読書会へ入会を

「秋田県より本をすすめる親子読書会」大館支部(会長・高橋和子さん)が誕生しました。

この会は、子供に良い本を多く読ませることの実践子供の本の著者の講演や会誌の発行、それに親子の読書発表会、朗読会、良書の紹介等を主な事業としております。

今、同会で会員を募集しています。あなたも入会され、読書を通じて楽しい家庭づくりに励まれることをお勧めします

【連絡先】  
山田恵子さん(埴西町)42-5520  
菅原恵子さん(水門町)43-2171  
又、同会では3月11日(金)に栗盛記念図書館で「本について語り合う会」を開催します。気軽に、参加してください。

## 固定資産課税台帳 の縦覧について

地方税法第415条の規定により、つぎのとおり固定資産課税台帳を縦覧に供します。

期間・ 3月1日から3月22日  
時間・ 午前9時から午後5時  
場所・ 市役所税務課

## 農耕用軽油の免税証交付

昭和52年度の農耕用に使用する軽油の免税証交付を次の日程で行います。

受付期間・ 3月17日～19日  
受付時間・ 午前10時～午後3時  
受付場所・ 大館地区総合事務所会議室(大館市三の丸103～1)  
※申請の詳しいことは大館地区総合事務所(TEL42-2614)におたずねください。

## 水道課からお知らせ

### 冬期間の水道料金は

今年の冬は例年に比べて雪の量が多いためにメーターを見ることができないご家庭が多くなっております。このような場合、水道料金はこれまでの水の使用量を参考にして推定料金でいただいておりますが雪が消えメーターを見ることができるようになり次第精算します。

なお、きびしい寒波による水道の凍結事故が相次いで起きています。水道を使わないときは凍り止めを必ずしましょう。

料金等について疑問の点がありましたら水道課までご連絡願います。

電話 (42)4117

### 水道工事は指定店で

市の水道を使用する場合の配管工事は市で指定した工事店で行うことになっております。

工事指定店では、設計、使用材料、工事費等について市の審査を受けておりますので適正な費用で工事ができます。

最近、指定を受けていない業者が工事をたのんで工事のやり直しをし、無駄な費用をかけた方もおりますので、工事をするときにはかならず市の指定を受けている業者であるかどうか確認してから依頼してください。

### (市の指定工事店)

大館水道工業、巽工業所、大進機大滝施設工業、田中工業所、日新施設、塚谷施設工業、内田設備、いわしや高橋器械店、三政建設

# お知らせコーナー

## 通信講座で二級技能士を

二級技能士訓練課程通信講座は、生産現場で働く方々に技能の裏付けとなる専門知識を与え、能力の向上を図るための通信講座です。

この講座には、機械、仕上、機械検査、時計修理、回転電気組立て、鋳鉄鋳物、鋳鋼鋳物、鉄鋼熱処理、木型、板金、金属塗装、製罐、配管、電気めっき、建築、左官、とび、タイル張り、ブロック建築、家具木工、建具、建築塗装、広告美術、洋服、横濱メリヤスオフセット印刷、凸版印刷、活版印刷があります。

受講資格・ 実務経験があれば受講できます。学歴、年齢は問いません。

訓練期間・ 1年間(申込は随時)

受講料・ 5,000円

特典・ 修了者には、受講した職種の一級技能士検定学科試験が免除されます。

※くわしいことは  
秋田総合高等職業訓練校  
大館市清水2丁目3～6  
電話42-5700、5701  
へお問い合わせください。

## 市民の善意

### 教育委員会扱い

花岡幼稚園PTA 代表 石田明さん  
花岡幼稚園へ 大型積木 1組  
矢立中学校PTA 代表 若松政徳さん  
矢立中へ 400,000円

### (有浦小学校へ)

大館カトリック幼稚園 18,462円  
八郎湯小学校 43,500円  
畠山時計店(御成町) 掛時計5コ  
大館北ライオンズクラブ 書架  
阿仁町立伏影小学校 4,640円  
下川沿中学校生徒会 ドッチボール5コ  
田村教材社(有浦町) 油ネンド117コ  
OHPスクリーン 1台  
竹村商店 電動オルガン 4台  
デスクオルガン 6台  
名村運動具店 マット 1枚  
木村商店(有浦町) 鉛筆けずり器20コ  
昭和52年4月2歳、3歳合同年祝会 834,185円  
学習研究社 OHP1台、映写台1台  
羽後銀行 図書券(10万円相当)

### 福祉事務所扱い

小林 龜さん(能代市)  
老人福祉へ 100,000円  
築館貞美さん(御成町4丁目)  
老人ホームへ 100,000円  
社会福祉へ 400,000円  
高野山報国寺支部 代表 虻川恵祥さん  
児童福祉へ 15,000円  
対馬佐敏さん(長木川南)  
身障福祉へ 50,000円  
岩谷博子さん(釈迦内)  
社会福祉へ 20,000円  
石井淳雄さん(中神明町)  
社会福祉へ 50,000円

### 市史編さん係扱い

石垣忠吉さん(南神明町)  
御触書天保集成全5巻(3万円相当)

### 老人ホーム扱い

佐藤広俊さん(本宮) 砂糖3kg 供餅20kg  
佐藤佐一さん(大滝) 生花  
兜森清次さん(御成町) 梅漬4.5kg  
新巻1.5kg  
大館理容師組合 9名 理容奉仕  
大館美容師組合 4名 美容奉仕  
匿名者 コタツ掛1枚

## 無料法律相談所を開設

とき・ 3月25日(金)  
じかん・ 午前10時～午後4時  
ところ・ 大館裁判所  
内容・ 金銭貸借、土地・建物に関する紛争、交通事故、離婚相続、親族間の紛争等の法律上の問題について相談に応じます。

## 3歳児検診

＜実施日＞  
3月10日(木) 午後1時～2時  
昭和49年2月1日から2月15日の間に生まれた方  
3月24日(木) 午後1時～2時  
昭和49年2月16日から2月末日の間に生まれた方

＜検診場所＞ 大館保健所  
※受診料は無料です。必ず母子手帳を持参してください。

## 乳児検診

＜検診実施期日＞  
第1・第2・第3火曜日

＜検診時間＞  
生後5ヵ月乳児・ 午前9時～10時  
生後3ヵ月乳児・ 午後1時～2時

＜検診場所＞ 大館保健所

＜検診該当地区＞  
第1火曜日・ 大館地区(長木川以南)  
第2火曜日・ 大館地区(長木川以北) 釈迦内、矢矢地区  
第3火曜日・ 長木; 上川沿、下川沿 真中、二井田、十二所

## 3月の健康相談

(実施日) (場所)

3月 7日(月) 真 中公民館  
7日(月) 花 矢公民館  
8日(火) 釈迦内公民館  
10日(木) 市役所当直室  
15日(火) 矢 立診療所  
16日(水) 十二所公民館  
22日(火) 下川沿公民館  
22日(火) 二井田公民館  
25日(金) 上川沿公民館  
28日(月) 長 木公民館

※時間は、いづれも午前10時から午後3時までです。

## 冬の感電事故にご注意

今年は例年にない豪雪にみまわれています。そこで、雪による電気事故をなくするために屋根の雪おろし; 子供の雪遊びには次のことに注意し事故をなくしましょう。

- ・電線、トランスには雪を投げない。
- ・切れた電線には絶対にさわらない。
- ・電線に近づいて雪遊びしない。

※もし、危険な状況が発見されたときは「近くの東北電力へお知らせ下さい。」