

住民登録
4月1日現在

前月比
人口 72,641 (-351)
男 34,736
女 37,905
世帯数 20,229 (-47)

大 報 おおだて

5月号 (No.238)

編集と発行 — 大館市役所
(電話) 42-1212
発行年月日 — 昭和52年5月1日
発行日 — 毎月 1日

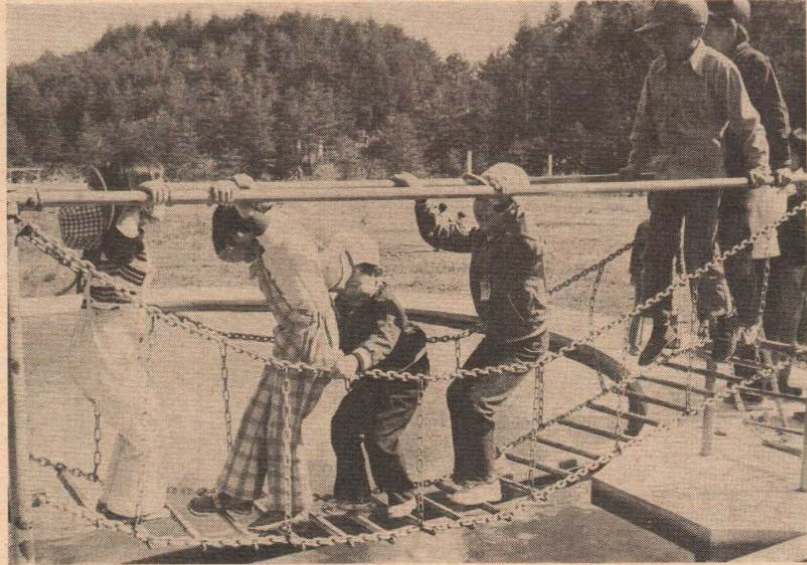
広報紙は、行政協力員を通じて全世帯に配布しています。届かなかったり、配布が遅いときは、総務課秘書広報係へご連絡ください。

昭和43年3月1日第3種郵便物認可 (1部5円)

緑風そよぐ行楽のシーズン到来!

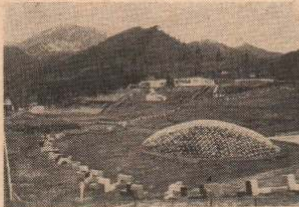
見直そう市内の行楽地

抜けるような
青空、柔かな日ざ
し、ほほをなでる薫風
1年中で最も快適なシーズ
ンがやってきました。豪雪に見
舞われた当地方も野山の雪がすっか
り消え、新芽がいっせいにこそろって大
自然の衣替えが始まりました。また、春のお
とずれとともに人々は行楽を求めて野山や温泉地
へと出かけますが、ここで、近くて便利な市内の行楽
地をみてみましょう。温泉では、大滝をはじめ雪沢、
日景、矢立、長瀬などに劣らずたくさんあり、桜も
また、桂城公園、長根山一万本桜、曲田、大滝
市民の森などがあげられます。また、市内に
は安くて気軽に楽しめる市の保養所もあ
り、皆さんのご利用を待っておりま
す。スポーツに、レクリエーシ
ョンに自然味豊かな市内の
行楽地を見なおそうで
はありません。



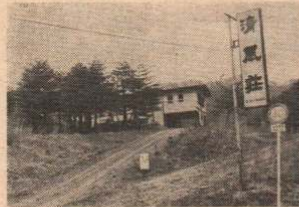
△市民の森▽
沼を中心に緑に囲まれた市民の森には、広々とした草原や花木園、
広場などがあり、また、林間学校、森の家、休憩所、水車小屋、炭焼
小屋などの施設も整い、家族づれなど多くの人々に親しまれています
写真は森の広場で遊ぶ子供たち

<峠の家>



●収容人員 休けい (本館) 70人
(別館) 200人
●宿泊 (本館) 30人
●宿泊料 大人 (2食付) 2,725円
子供 (〃) 2,020円
●休けい料 本館個室 1,200円
本館広間 大人 250円
子供 100円
別館 大人 100円
子供 50円

<清風荘>



●収容人員 休けい 150人
宿泊 36人
●宿泊料 大人 (2食付) 3,000円
子供 (〃) 1,900円
●休けい料 個室 大人 200円
広間 大人 250円
子供 100円

<身障福祉センター>



●収容人員 休けい 100人
宿泊 30人
●宿泊料 一般大人 (2食付) 2,300円
子供 (〃) 1,500円
●休けい 個室 一般 1,600円
広間 一般大人 350円
子供 130円

<老人福祉センター>



●収容人員 休けい 100人
宿泊 50人
●宿泊料 一般大人 2,300円
老人、子供 1,500円
●休けい料 一般大人 400円
老人、子供 150円

大館桜まつり

主な行事案内

<5月1日(日)>

- 内藤やす子ショー—市民体育館
午後2時と5時半の2回(入場無料)
- 植木市およびふるさと環境美術展
—桂城公園—5日まで
- 民謡研究会歌謡ショー
午後6時から 桂城公園特設舞台
<5月3日>
- 第71回秋田犬保存会本部展
午前9時から 桂城公園
- 第16回全県選抜高校柔道大会
午前9時から 市民体育館
<5月5日>
- 大館三鶴展覧会 (比内, 金八, 声良)
午前9時から 中央公民館

”育てよう緑と花と郷土愛”



第28回「秋田県植樹祭」

とき ・ 5月20日(金)
ところ ・ 市民の森

<主催>

大館市
秋田県緑化推進委員会
大館市国土緑化推進委員会

「みどりのプレゼント」

大館市国土緑化推進委員会設立20年
記念事業及び秋田県植樹祭大館市開催を
記念し、八重桜と梅の苗木各1本づつ2
本を先着1000名にプレゼントします
わたしたちのまちを美しい桜と梅の花
でつつみましょう。

とき ・ 5月20日(金)

じかん ・ 午後2時30分から

ところ ・ 桂城公園

「愛鳥週間」

5月10日～16日

全県小中学校

野鳥保護作品展

とき ・ 5月14日～22日
ところ ・ 市民の森休憩所

探鳥会

とき ・ 5月15日(日)

ところ ・ 長根山一帯

子どもたちも参加できます。希望者は午
前8時半まで鳳鳴高校正門前へ集合して
ください。

住みよいまちづくりの費用に充てる 新設 都市計画税のあらまし

本市は、昭和28年4月の片町付近の大火をはじめとする数度の大火に見舞われ、市街地の大半を焼失しましたが、被災者はじめ市民の皆さんの深い理解と協力により被災地の土地区画整理事業さらには道路、橋梁、公園、下水等の都市計画事業も順調に進められ、健康で快適な市民生活の基盤造りに努めてきました。これには膨大な一般財源が使われてきましたが、過去数度の災害の教訓を基に更に将来的展望に立ち、住みよい近代的な都市としての機能と環境を整備する都市計画事業は最も重要な仕事のひとつであります。これらの事業を進めるには多くの費用と時間を必要としますが、一般財源には限度があり、このため都市計画事業だけに使われる「都市計画税」を新設することとし、12月定例会に提案、慎重審議の結果3月定例会において議決されました。

以下、本税のあらましを説明して、市民の皆さんのご理解とご協力をお願いします。



税の目的と課税区域

都市計画税が他の市税と違う点は、税収入を都市計画事業の費用以外には使用できないという特定の目的を持った目的税であることです。

地方税法第702条には「都市計画区域として指定されたものうち市街化区域内に所在する土地、家屋に対し、その価格を課税標準として当該土地又は家屋の所有者に都市計画税を課することができ」と明示されております。本市の場合市街化区域が設定されておらず、都市計画法に基づき定められている用途地域を課税範囲として、「用途地域に所在する土地又は家屋に対し、その価格

を課税標準として当該土地又は家屋の所有者に課する」と条例で定めております。次に、その区域について大まかに説明しますと、東西では東台付近から商業高校付近まで、南北では狐台付近から釈迦内旧国道とバイパスの合流点付近までを課税区域と定め、この区域内の土地、家屋について、その年の1月1日現在の所有者が課税の対象者となります。

課税標準額について

都市計画税の計算の基礎となる課税標準額は、その年の1月1日現在の評価額により、固定資産税のように土地では住宅用地の軽減、家屋では床面積が

100平方メートル以下の新築住宅の減額等の特例がありません。

また、市ではその年の1月1日現在の固定資産課税台帳を特別の事情がある場合を除き毎年3月1日から3月20日まで市役所税務課で縦覧に供しておりますが、都市計画税については固定資産税とあわせて賦課し、徴収することになっており、課税の基礎は固定資産課税台帳により、52年度に限り都市計画税の課税台帳は縦覧に供しませんのでご了承ください。

税率は0.15%

税率は課税標準額の100分の0.15です。例えばその年の1月1日現在の土地、家屋の課税標準額の合計額が100万円の方ですと年税額は1,500円になります。

免税点と減免

都市計画税の免税点は、固定資産税が免税点（課税標準額が土地15万円、家屋が8万円未満）以下で課税されない場合は、都市計画税の課税標準額が固定資産税の免税点を超えたとしても、固定資産税同様に課税されません。

また、災害や生活困窮のため公私の扶助を受ける方で固定資産税が減免された場合は自動的に都市計画税も減免されます。

人事異動

4月1日付 課長補佐以上

- ()内は前職
- 総務課長 丸屋 惲 (監査事務局長)
花矢支所長 田面木敏夫
(中央公民館長)
監査事務局長 石井景紀 (出納室長)
出納室長 工藤留蔵 (税務課参事)
中央公民館長 伊多波浩政
(教委・社会教育課参事)
土木課参事 山田勲 (都市開発課参事)
管財課参事 渡辺二郎 (土木課長補佐)
教委・社会教育課参事 藤木吉雄
(福祉事務所長補佐)
財政課長補佐 佐藤博信
(教委・社会教育課長補佐)
収納課長補佐 片岡俊雄
(財政課長補佐)
福祉事務所長補佐 藤盛健吉
(老人ホーム所長補佐)
税務課長補佐 山内義則
(税務課固定資産税係長)
都市開発課長補佐 阿部信一
(都市開発課建築係長)
収納課長補佐 成田秀雄
(収納課第一係長)
老人ホーム所長補佐 竹村康吉
(管財課用地整理係長)

納期は年4回で

納期については、通常の場合ですと固定資産税と一緒に一枚の納税通知書で納めていただく(あわせ納税という)のですが、この場合の納期は、

- 第1期 4月1日 ~ 4月30日
- 第2期 7月1日 ~ 7月31日
- 第3期 12月1日 ~ 12月25日
- 第4期 2月1日 ~ 2月末日

となりますが、52年度分については、議会の議決が3月22日であったことから事務処理の関係上、固定資産税とは別に、

- 第1期 7月1日 ~ 7月31日
- 第2期 9月1日 ~ 9月30日
- 第3期 12月1日 ~ 12月25日
- 第4期 2月1日 ~ 2月28日

以上の納期となりますのでよろしく願います。

以上が都市計画税のあらましですが、この税の新設によって市民の皆さんには税負担の増をお願いすることになりますが、よりよい生活環境の基盤づくりのための本税に皆さんのご理解とご協力をお願いします。

＜大館都市計画事業概要＞

事業名	事業年度	内容
公園新設事業 (長根山運動公園)	46 ~ 54	面積 11.7ha、野球場、陸上競技場、テニスコート、駐車場、修景施設、便益施設、管理施設
墓園事業 (小柄沢墓園)	46 ~ 54	面積 21.7ha、墓所 3,000基、修景施設、管理施設、給水施設
下水道事業 (舟場都市下水道)	46 ~ 53	延長 1,990m、幅 2.4~2.9m、排水区域 106ha
下水道事業 (長木川第4都市下水道)	50 ~ 54	延長 810m、幅 1.0m~1.9m、排水区域 40ha
街路事業 (沼館線舗装新設)	52 ~	延長 602m、幅9m、新規要望中
大館火災復興土地区画整理事業	31 ~ 53	面積 31.1ha、要年度延長
御成町土地区画整理事業	43 ~ 52	面積 21.78ha、要年度延長

※ 事業終了年度は国・県の予算の関係で変更される場合もあります。

大館市史第2巻

「近世編」を予約受付中

市では、昭和45年から市史編纂事業をすすめてきましたが、このたび全5巻のうち第2巻「近世編」一江戸時代一が刊行の運びとなりました。つきましては、広く市民の皆さんに購読していただきたく、今その予約受付をしております。本の内容等については広報2月号でもお知らせしましたが、詳しくは市史編纂委員会(43-0706)へお問い合わせください。

＜申込み方法と申込み先＞

ハガキに住所、氏名、電話番号、申込み部数を明記のうえ5月31日まで大館市宇中城20 大館市役所内「大館市史編纂委員会」へ

国保情報

No.21

国民健康保険税が上がります

広報4月号でお知らせしましたように、52年度の国民健康保険税が51年度に比較して31.4パーセント引き上げられます。

これを数字で示しますと次のとおりです。

	(51年度)	(52年度)	(引上額)
1世帯平均	63,351円	83,216円	19,865円
1人当り平均	21,117円	27,845円	6,728円

＜国民健康保険税の上がる理由＞

保険税の算出方法は「支出見込み総額から税を除く収入見込み総額を差引いた残りが保険税」となりますので医療費が上ればそれに伴って税も上がることになります。52年度の国保予算は15億8,911万5,000円、このうち医療費は14億5,884万6,000円で予算の91.8パーセントを占めております。50年度決算と比較しますと3億8,465万9,000円の増で

51年度決算見込みとの比較では1億5,771万7,000円の増となっています。

このように医療費は増える一方で、45年度に1人当り医療費が16,758円であったのが、50年度には54,246円と3.2倍に、51年度は65,962円の見込みで3.9倍、52年度は4.4倍の73,639円を見込んでおります。

＜医療費の負担割合＞

医療費は、100のうち国が40、保険税が30、一部負担が30という割合でまかなわれています。仮に医療費を1万円としますと保険税が3,000円、1万5千円ですと4,500円というふうになり、1人当りの医療費の増減に伴い保険税も増減するという事をご理解いただきたいと思います。

知事と語る会

国道7号線西バイパスなどを要望

県内各地で今年も「知事と語る会」が開かれていますが、大館市では4月14日午前9時から市役所3階大会議室で行われました。

この会には、県側から小畑知事ほか地方部長及び課長、それに出席の各事務所長が出席、市側から石川市長、助役、収入役、各課長、議会からは副議長はじめ各委員長、そして民間代表として商工会議所、農協、婦人会代表が出席しました。市では、国道7号線西バイパスの建設促進など8つの要望事項について石川市長から詳しく説明し、県側からの回答を得て午前11時頃閉会しました。

要望事項及び回答は次のとおりです。

◆引欠川河川改良に関する大抜橋の架替について

引欠川改良は新しい工法で施工のうえ53年度完成をめざし国に要望していく大抜橋の架替は市の方でも具体策を煮詰めてほしい。

消費生活モニターを委嘱

市民の消費生活についての苦情、要望などを解決するため、市内のつぎの方々に消費生活モニターを委嘱しました。

消費生活で気のついたことがありましたら各地区のモニターや市民相談室へどうぞ！

- 石田 絢子さん (金坂)
- 工藤 陽子さん (南ヶ丘)
- 佐藤 イエさん (中神明町)
- 桑名 和子さん (桜町)
- 佐藤 きみさん (長木川南)
- 金沢 マツエさん (谷地町)
- 中田 芳子さん (長倉町)
- 田所美保子さん (常盤木町)
- 加茂谷みきさん (御成町一丁目)
- 畠山 和子さん (釈迦内)
- 畠山ユミ子さん (釈迦内)
- 佐藤 栄子さん (花岡)
- 小笠原礼子さん (花岡)
- 阿部 宮子さん (白沢)
- 白根 昭子さん (大茂内)
- 斎藤 スワさん (片山)
- 安達 コトさん (二井田)
- 長崎キミエさん (赤石)
- 石井富美子さん (十二所)
- 釜谷ミヤ子さん (根下戸)

◆市道薮西線道路改良の促進について

改良工事は49年度に着工し、現在まで10%程度の施行状況である。今後一層努力し、早期完成を進めていく。

◆県道大館・十和田湖線の下代野地区に歩道を設置することについて

有浦バイパスが来年度の完成予定なので、その時点で考えていきたい。

◆県道大館・十和田湖線のうち、七滝・小坂間の改良整備について

全体の工事状況と照らし合わせ、早期全線開通をめざし検討していく。

◆大規模農道、田中・三浦間の舗装カサ上げについて

同区間は県道並みの交通量のため、53年度にカサ上げ予定で働きかけていく。

◆国道7号線西バイパスの建設促進について

今年度は500万円の調査費で地質調査を終え、来年度にはルート決定の予定



要望事項を説明する石川市長

である。
◆国道103号線大館・扇田間の改良整備について

今年度は池内・扇田間の舗装を計画、来年度で全面完成させたい。

◆国道103号線バイパス山館・大館間のルート決定と工事の促進について
建設省並びに市と話し合っただけでも早く決めたい。今年度の予算は2億6,000万円で、うち用地買収費は5,000万円とされている。58年までには完成させたい。

し尿処理場を増設改造中 処理能力を約2倍に

いま、し尿処理場では改造増設工事が盛んに行われています。

現在のし尿処理場は昭和39年に建設されたもので、施設のいたみもひどく、また、農業の近代化による化学肥料の普及に伴い、肥料への還元がほとんどないことなどから、当処理場へのし尿の搬入量が年々増えております。

このような状況の中で現在の処理場(処理能力日量50Kℓ)では十分な処理が出来ないことから、さらに処理能力40Kℓの処理施設を増設し、本市のし尿処理に万全を期するものです。

この工事は51年度と52年度の2カ年で行われており、51年度では5,900万円(うち国からの補助が6,255万8千円、国民年金かかの還元融資による起債

が3,710万円)です。すでに受入貯留設備と前曝気槽が完成しており、52年度は1億3,800万円(国の補助1,863万円、国民年金からの融資については現在交渉中)で、散水濾床を曝気槽への改造、余剰汚泥処理設備、脱臭設備、加温改造設備などを建設中です。

これらの施設による処理方法は、搬入された生し尿を加温式二段消化処理法及び二段酸化処理法(前曝気方式+標準活

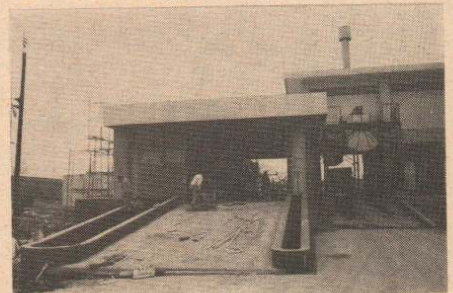
保健婦だより

健康をたもつ主婦の体操

忙しい主婦にとってなかなか美容の時間はとれないものです。そこで仕事の合間に出来る体操を紹介します。

- 1 朝めざめたときは……
 - ・寝床の中で両手、両足を思いっきり伸ばし、大きくあくびをする。
 - ・かかとをフトンにつけたまま、全身をゆする。
 - 2 顔を洗うときは……
 - ・歯みがきのとき膝を曲げないで、かかとを上げ下げする。
 - ・首を前後、左右に回す
 - 3 階段ののぼりおりは……
 - ・階段はつま先を使ってのぼりおりする。
 - 4 イスに腰をかけているときは……
 - ・足のばし、足先に力を入れて上げ下げをする。
 - ・ウエストから上を左右にねじる。
 - ・両手を後に組んで、胸をつき出す。
 - 5 テレビを見ながら
 - ・手首やひじを振ったり、回したりする。
 - ・手指を開いたり閉じたりする。
- 以上、日常生活の中で出来る運動によりぜい肉をとり、美しいプロポーションをつくりましょう。

増設工事中のし尿処理場



性汚泥方式)による完全無害処理方法で近代都市にふさわしい処理施設となります。



◆福祉年金証書を回収します

老齢、障害、母子、準母子の各福祉年金を受給している方は、つぎの日程で年金証書の回収を行ないますので忘れずに届け出てください。届け出をしない場合は年金が受けられなくなりますので十分ご注意ください。

◆今月は現状届けの月です

～5月20日まで忘れずに～

今月は52年度分の母子・障害・寡婦・遺児など各年金の現状届をする月です。受給者の方は、5月20日までに印鑑を持参のうえ市民課年金係へおいでください。

<福祉年金証書の回収日程>

地区名	場所	期日	時間	地区名	場所	期日	時間
花岡地区	花矢支所	5月11日	午前9時～正午	真中地区	真中公民館	5月16日	午後1時～3時
矢立地区	矢立出張所	11日	午後1時～3時	十二所地区	十二所公民館	17日	午前9時～正午
釈迦内地区(松木、上袋、沼館除く)	釈迦内公民館	12日	午前9時～正午	大滝地区(大滝、道目木、曲田、軽井沢)	大滝集会所	17日	午後1時～3時
長木地区(雪沢地区を除く)	長木公民館	12日	午後1時～3時	雪沢地区(小雪沢から東方の地区)	雪沢郵便局	18日	午前9時半～11時
下川沿地区(赤石沢、立花、大道下、川口、鳴滝、横岩)	下川沿公民館	13日	午前10時～正午	松木、上袋、沼館、旧市内地区(片山、餅田、舟場、根下戸を含む)	市役所(市民サロン)	18日 19日 20日	午前10時～ 午後3時
上川沿地区(山館、中山、沢山、金谷、羽立、池内、餌釣)	上川沿公民館	13日	午後1時～3時				
二井田地区	二井田公民館	16日	午前9時～正午				

※ かわいいことは市民課年金係へ 電話 42-1212 内線 247



消防職員を募集します

募集人員 消防士 3名
受験資格
 昭和27年6月2日から昭和34年4月1日の間に生まれた方で、大館市、比内町、田代町に住所を有している男子
第1次試験・5月13日(金)
第2次試験・5月25日(水)
試験場所 大館周辺広域消防本部

申込期間・5月1日～10日午後5時まで
 (郵送の場合5月10日消印有効)
申込方法・市販の履歴書に写真を添付し、履歴および身上を詳細に記入のこと
申込先・大館市根戸新町1-1 広域消防本部庶務係

※!受験手続き、その他の詳しいことは、消防本部庶務係(43-4151)へ

市民の善意

- 戸田鉄工K.K社長 戸田範一さん
 市民会館建設基金として 85万円
- 小林喜代吉さん(東京都)
 市民会館建設基金として 10万円
教育委員会扱い
- 島沢一郎さん(花岡町)
 花矢公民館へ 座テーブル 1脚 (10万円相当)
- 秋北バスK.K 乗合バス 1台
 成章小へ交通安全指導用教材として
 花岡幼稚園PTA 会長 石田明さん
 花岡幼稚園へ マイク1台、掃除機1台
 小林喜代治さん(川口)
 下川沿公民館へ 掛時計 1台 (有浦小学校へ)
- 福士秀雄さん(清水堰合) 紅白幕 3張
 巽弘一さん(中道2丁目) 図書券 (10万円相当)
- 桜庭文房具店(御成町) 賞状盆 2枚
 匿名者 案内黒板1枚
 辻分そろばん塾(仙台市) 掲示板1枚
 渡辺節躬さん(御成町) 児童図書17冊
 木村茂さん(御成町) " 54冊
 有浦小卒業生一同 紅白幕 3張
 奥村アイさん 雑布 50枚
- 都市開発課扱い**
- 五辰会 代表 三ツ倉忠治さん
 桂城公園へ 水飲場 1基
- 福祉事務所扱い**
- 笠井香澄さん(泉町)
 児童福祉へ 36,000円
 菊地芳雄さん(南神明町)
 児童福祉施設へ ステージ用幕
- 老人ホーム扱い**
- 渡辺源四郎さん(軽井沢) 新聞紙5組
 阿部ツヤさん(軽井沢) ベット 1台
 ポータブルトイレ 1コ
 伊藤利一さん(軽井沢) 誕生菓子3人分
 佐藤佐一さん夫妻(大滝) 生花
 小坂正明さん(御成町) 生菓子100コ

農業後継者の論文募集

応募資格・10アール以上耕作している農業の後継者
応募内容・農業をテーマにしたもの

行政相談委員を委嘱

4月1日付で次の方々が行政管理庁長官から行政相談委員に委嘱されました。行政相談委員とは、国の仕事や国鉄、電々公社、専売公社、公庫事業団などのように国から特別の監督を受けている法人などに対する苦情、要望などを解決してくれます。お気軽にご相談ください。

加藤政雄氏(大町76-2)
 電話 42-0356
 根本勇夫氏(相染沢中位66-8)
 電話 42-2446
 小池千鶴子氏(花岡町猫鼻68)
 電話 46-1279

出かせぎ相談は 相談指導員へ

出かせぎ者の就労動向のは握と出かせぎ者および、その留守家族の相談等に応じるためにつぎの方々を本市の出かせぎ相談指導員に委嘱しました。お気軽にご相談ください。

- 島山竹治氏(萩ノ台) 電話41-1113 (大館、上川沿、下川沿地区担当)
 一関利一郎氏(二井田) 電話41-2619 (二井田、真中、十二所地区担当)
 島山喜一氏(釈迦内) 電話41-2608 (花矢、釈迦内、長木地区担当)

乳児検診

<検診実施期日>
 第2、第3火曜日
<検診時間>
 生後5カ月乳児 午前9時～10時
 生後3カ月乳児 午後1時～2時
<検診場所> 大館保健所
<検診該当地区>
 第2火曜日・大館地区(長木川以北) 釈迦内、花矢地区
 第3火曜日・長木、上川沿、下川沿、真中、二井田、十二所。
 ※大館地区で長木川以南の方は、今月に限り第2、第3火曜日に検診してください。

税の巡回相談について

仙台国税局が毎月開設している巡回税務相談は、今からいままでの商工会議所から市役所第一会議室に場所を変更しました。税金に関するどんな相談も受け、秘密は厳守されますので気軽にご相談ください。

<開設日> 毎月25日 (休日に当たる場合は翌日)
<開設時間> 午前10時～午後4時

青少年ホームだより

◆フラワーデザイン教室
 日時・5月9日～6月27日 午後6時 (毎週月曜日)
 場所・勤労青少年ホーム
 講師・菅原 恵美さん
 申込・5月7日(土)午前中まで
 資格・市内に在住者又は、市内に勤務している方で満25歳までの方
 ※くわしいことは(42)-0872 青少年ホームへおたずねください。

公民館の窓

- ◆市民学校受講生募集
 昼の教室・料理、書道、着付、洋裁、和裁
 夜の教室・ペン習字、版画
 開講式・5月17日(火)午前10時
 申込み・5月5日から(電話でも可)
 資料代・1人 300円
- ◆壮年健康教室
 日時・毎週火曜日 午後6時
 場所・中央公民館
- ◆自然観察セミナー
 日時・5月18日(水) 午前10時
 場所・中央公民館～長根山
 課題・鳳凰山麓での観察
 講師・小林 新氏
- ◆健康管理セミナー
 日時・5月20日(金) 午前10時
 場所・中央公民館
 課題・「夏の健康管理法」
 講師・大館市立病院 猪野 満氏
- ◆ラジオ体操開始大会
 日時・5月5日(木) 午前7時
 会場・中央公民館グラウンド
 ※午前6時に花火で合図(雨天中止)
- ◆子供文化講座
 日時・5月8日(日) 午前10時
 場所・中央公民館
 テーマ・「民話と童話」
- ◆ヤングセミナー生募集
 日時・毎週火曜日 午後6時
 場所・中央公民館
 内容・青年のとるべき行動、その他
- ◆レディースヤングセミナー生募集
 日時・毎週水曜日 午後6時
 場所・中央公民館
 内容・いけ花、茶道、結婚と青年

国鉄から

農家の皆さんへお願い

国鉄では、沿線に設置されている電気設備に農事用の古いビニール等が飛散して巻きつき、列車の運転を停止させる事故がしばしば発生しています。51年度中、秋田鉄道局管内では38件の事故が起きています。不用になったビニールは、適当な場所にとりまとめ穴を掘って埋めるか重い石等をのせて飛散しないように注意して農事用ビニール等による事故をなくしましょう。

プロパンガス器具の点検調査実施中

最近、プロパンガス器具の取扱いの不注意による事故が増えています。そこで大館点検センターでは市内の各家庭を回り、点検調査業務を実施中です。皆さんのご協力をお願いします。

<LPガス使用上の注意>

- ひび割れたゴム管は早めにとりかえましょう。
- ガス器具を使用するときは、ときどき窓を開け換気を気をつけましょう。
- 外出や就寝前には元栓が閉まっているか確かめましょう。

※LPガスに関するご相談は、大館安全点検センター(43-9371)へ。

予防接種

・問診票は必ず接種前に自宅で記入のうえ受付へ提出してください。
 ・予防接種を受けるときは、必ず母子手帳を持参ください。
 ・問診票は市役所厚生課、支所および各出張所にあります。間隔をずらさないで接種を受けてください。

会場	十二所公民館	市民体育館										医師会館		対象者																						
		花	矢	上	舟	下	二	真	釈	長	長	長	大		花	御	美	住	吉																	
種別	地区	岡	立	川	下	除	根	田	中	内	木	木	御	清	浦	北	大	大	花	御	美	住	吉	城	小	舟	根	下	神	明	町	下	川	沿	地	区
百日せき ジフテリア 破傷風 混合	接種日	5月20日	5月19日	5月18日										5月25日		・生後24か月から48か月の幼児 ○第1期 3週～8週間の間隔で3回接種する ○第2期 第1期3回目接種後12か月から18か月以内に1回接種すると完了です。																				
	接種時間	午後1時30分		午後1時20分										午後1時30分																						