

住民登録

5月1日現在

前月比

人口 72,635 (-6)

男 34,733
女 37,902

世帯数 20,282 (+53)

大 報

おおだて

6月号 (No.239)

編集と発行 — 大館市役所
(電話) 42-1212
発行年月日 — 昭和52年6月1日
発行日 — 毎月1日

広報紙は、行政協力員を通じて全世帯に配
送しています。届かなかったり、配布が遅い
ときは、総務課秘書広報係へご連絡ください。

昭和43年3月1日第3種郵便物認可(1部5円)



育てよう緑と花と郷土愛

…「秋田県植樹祭」市民の森で開催される…



参加者全員でウメ苗木1,000本を記念植樹

「育てよう緑と花と郷土愛」をスロー
ガンに第28回秋田県植樹祭が、5月20
日市民の森で行われました。

この日は、連日降り続いた雨も植樹祭
を祝福するかのようにあがり、小畑知
事、石川市長をはじめ県内各地から約
2,000人が参加、式典は午前10時
半から各種表彰に続き、市内小学生のト
ランペット鼓隊等による演奏のなか、キ
ジの放鳥や花の種子をつけた風船の放飛
なども行われました。そして最後には梅
の苗木1,000本を参加者全員、1本
1本に精魂をこめ植樹し幕を閉じまし
た。

これで市民の森にはまたひとつ新名所
ができ、市民の憩いの場としますます
活気を呈することでしょう。

また、この植樹祭を記念して午後2時
からは桂城公園において、梅・桜の苗木
2,000本の緑のプレゼントも行われ
ました。



植樹祭標語入賞者の表彰



南小学校1年生による風船の放飛



桂城公園で行われた「緑のプレゼント」

胃の検診をどうぞ!

市では、次の日程で胃検診を行いますので、ご
希望の方は次の要領でお申し込みください。

対象者・30歳以上の方(ただし、妊娠してい
る方は受診できません。)

料 金・1,600円(うち市で800円補助)

申込期間・6月6日~20日まで

申 込 先・市役所厚生課保健指導係

(検診日)

(場所)

6月28日(火)	長木公民館
29日(水)	釈迦内公民館
30日(木)	下川沿公民館
7月1日(金)	真中公民館
2日(土)	二井田公民館
5日(火)	十二所公民館
6日(水)	上川沿公民館
7~9日	市民体育館
28日(木)	白沢公民館
29日(金)	花矢公民館

※検診時間は、いずれも午前6時30分から8時
までです。

水をたいせつに! 水道週間 6/1~6/7

私たちが毎日の生活の中で炊事、洗たく、風呂等、何
気なく使用しているのが水です。

もし、この水の使用量を制限されたら私たちの生活は
どうなるでしょう。水は、生活に欠かすことのできない
大切なものです。

この水をご家庭に送り続けるための施設が水道です。
近年、産業や生活排水等により地下水が汚染されてき
ています。そこで、水源の確保や公衆衛生上の見地から
も水道についての理解と認識を高めるために、水道週間
を実施するものです。

また、今、市では第2次水道拡張工事を行っています
が、水道管布設工事等で市民の皆さんにご迷惑をおかけ
することもあると思いますが、皆さんのご理解あるご協
力をお願いします。

※水道に関してのご相談は水道課へ

お気軽にどうぞ! (4) 4 1 1 7



5月17日

議長に菅原氏、副議長は日景氏



5月17日に臨時市議会が招集され、昭和52年度大館市公設総合地方卸売市場特別会計補正予算案をはじめ専決処分案など4件をそれぞれ原案どおり可決または承認、また、12月及び3月定例会議の提出案件で閉会中継続審議とされていた市民保養所清風荘の無償譲渡と矢立診療所の廃止についても可決されました。

さらに、この臨時市議会には議会人事案件も上程され市議会議長に菅原一雄氏が、副議長には日景助次氏、監査委員（議会選出）には佐藤一男氏がそれぞれ選任されたほか、各常任委員会委員及び特別委員会委員の構成も次のように行われました。



菅原一雄議長



日景助次副議長

◆常任委員会

◎委員長 ○副委員長

＜総務財政委員会＞

- ◎安達 友一 ○西村 久平
- 黒田 常人 大坂谷征志
- 島山 勝蔵 鳥潟 哲治
- 湯瀬 勝衛 石田 徳太郎
- 虻川 景一

＜厚生委員会＞

- ◎成田 耕三 ○佐々木文雄
- 田中 国司 遠藤 徳一
- 佐々木正治 松崎 重蔵
- 日景 助次 菅原 一雄

＜教育産業委員会＞

- ◎島山 広清 ○伊藤 武吉
- 成田松太郎 貝森 哲男
- 佐藤 一男 戸田 竹雄
- 菅原 勇治 鳥潟与四左衛門
- 石田 寛

＜建設水道委員会＞

- ◎伊藤 悦二 ○上村 清
- 石垣 輝光 齋藤 芳二
- 桜庭 末吉 若松 清一
- 芳賀 忠行 柳館 邦男

◆特別委員会

＜公害対策特別委員会＞

- ◎柳館 邦男 ○若松 清一
- 田中 国司 桜庭 末吉
- 石垣 輝光 芳賀 忠行
- 島山 勝蔵 松崎 重蔵
- 貝森 哲男 戸田 竹雄
- 湯瀬 勝衛 上村 清
- 西村 久平

＜交通対策特別委員会＞

- ◎菅原 勇治 ○鳥潟 哲治
- 成田松太郎 齋藤 芳二

- 鳥潟与四左衛門 佐々木文雄
- 伊藤 一男 黒田 常人
- 伊藤 悦二 大坂谷征志
- 遠藤 徳一 佐々木正治
- 石田 寛

＜議会運営委員会＞

- ◎佐々木正治 ○松崎 重蔵
- 島山 広清 安達 友一
- 菅原 勇治 伊藤 武吉
- 成田 耕三 島山 勝蔵
- 鳥潟与四左衛門

◆清風荘を無償譲渡

雪沢にある市民保養所清風荘は、昭和47年に設置以来、大館地区牧野農協に

運営を委託してきましたが、同施設のより一層の充実を図るとともに、効果的管理運営を行うため、無償譲渡されたいとの同組合からの申請に基づいて、今臨時市議会の可決のもと無償譲渡することに決定しました。

◆矢立診療所を廃止

昭和28年設置以来24年になる矢立診療所の施設及び設備は、近年における医療技術の高度化に対応し得ず、また、医師不足の折、市立病院からの医師派遣が非常に困難なことを理由に6月1日から、同診療所を廃止することに決まりました。

体育指導委員を委嘱

大館市教育委員会では、市民の健康増進と競技力向上をはかるため市内の次の方々を大館市体育指導委員に委嘱しました。職場やグループなどの体育指導にも応じます。市民体育館（42-0310）で申込みを受け付けております。（敬称略）

- 谷川原勝弥 秋山 慶紀
- 田中 厚 渡辺 直衛
- 米倉 義昭 細田 晃作
- 山田 ミチ 三ツ倉恒夫
- 小笠原正彦 小畑 充
- 福田 博 松村 春雄
- 鎌田 英夫 松岡 雄市
- 斎藤 敏雄 布谷 良二
- 小林孝四郎 小林 孝志
- 渡辺 貞子 浅野 福造
- 小畑敬三郎 岩沢 敬美
- 豊沢 静雄 船木 和子
- 佐藤 文彦

また、大館市スポーツ振興審議会委員は次の方々です。

- 三浦 保秀 山田 ミチ
- 乳井 栄治 栗盛 章介
- 小野 清 奈良 駒吉
- 清水 直克 木村 昇平
- 山城 和雄 藤盛 勝雄

行政相談所を開設

次の日程で行政相談所を開設します。国、県、市の仕事についての困りごと納得のいかないこと、希望することなど何でも気軽に申し出ください。
日時・6月10日（金）午前10時
場所・中央公民館第1会議室

二井田新橋が完成

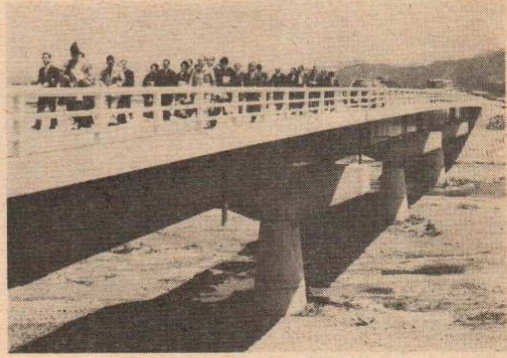
二井田の上阿久津地内に昭和48年から4カ年計画で建設中の「二井田新橋」がこのほど完成しました。

この橋は、池内地区から米代川の二井田大橋を渡って直線で二井田地区へ入る手前の才川に架けられたもので、全長が104.4メートル、幅5.5メートルの永久橋です。工事費は国からの補助金が5,570万1,000円、県から補助金654万5,000円、それに市費が3,915万7,000円の合計1億1,140万3,000円で花岡土建と福島県の矢田工業の施工によるものです。

いままでは、この橋より400メートル上流にある川原橋を利用して、橋の幅が2.5メートルと狭いため、対行車両の交差が出来ず、ラッシュ時には非常に混雑するなどの不便を感じていま

したが、この二井田新橋の完成によりこのような不便も解消され同地区での農作業はもちろんのこと、二井田高村地区と池内地区との間が直線で結ばれたことから約800メートルも短縮され、通勤通学などにも便利になり、利用する方々から大変に喜ばれております。

開通した二井田新橋



国保情報 No. 22

国民健康保険の異動届を忘れずに……



昭和36年4月に国民皆保険制度が実施されてから16年間を経過しました。
この制度は、職場健康保険に加入している方と、生活保護を受けている方を除くすべての人が加入することになっております。

このようなことから、国民健康保険に加入するとき、又はやめるときには、世帯主が必ず市役所へ届出しなければならぬことになっております。この届出をしなければ余分な国民健康保険税を負担したり、医療費、その他保険で給付を受けた分を返さなければならないこともありますので、異動を生じた場合は早急に届出の手続きをして下さい。

また、医療機関で治療を受けている期間中にこのような異動があった場合は、新たに取得した保険証を治療を受けている医療機関の窓口必ず提出してください。

	届出事項	届出に必要なもの
国保加入する	職場の健康保険をやめたとき	印鑑、職場の健康保険をやめた証明書、他に国保の加入者がいる場合は国保の保険証
	他の市町村から転入してきて、職場の健康保険にはいっていないとき	印鑑
	国保加入世帯で子どもが生まれたとき	印鑑、保険証、母子手帳（国保の加入者が出産したとき助産費4万円と育児手当を支給）
	生活保護をうけなくなったとき	印鑑、保護廃止通知書
国保をやめる場合	職場の健康保険に加入したとき	印鑑、国保の保険証、職場の保険証
	他の市町村へ転出するとき	印鑑、保険証
	国保の加入者が死亡したとき	印鑑、保険証（葬祭費1万円を支給）
	生活保護をうけたとき	印鑑、保険証、保護決定通知書
その他	・市内で住所が変わったとき ・世帯主や氏名が変わったとき ・世帯を分けたり、いっしょにしたとき	印鑑、保険証
届出の場所	旧市内、釈迦内、長木、上川沿、下川沿、真中、二井田の各地区は市役所市民課、十二所地区は十二所出張所、花矢地区は花矢支所	

小柄沢墓地公園完成にあと一步 ～分譲は条例を制定したうえで～

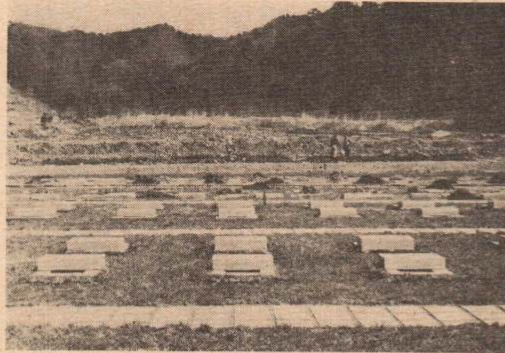
今、市では墓地公園の造成工事を急ピッチで進めております。

この墓地公園は、市の中心街から東方約2キロに位置した、小柄沢地内の丘陵地の西斜面一帯で、約2.7ヘクタールの広さとなっています。

現在、440区画の墓地と園路がすでに完成、今後は水道、園路灯の建設さらには修景施設としてあずまやなどの休憩所や緑地帯も設け、数百本のかつらやつじを植栽することになっています。

完成している440区画の墓地は1区画が6平方メートルで、厚さ12センチ縦70センチ、横45センチの台石を設置し、その下に納骨出来る仕組みになっています。台石上の墓石については分譲を受けた方々自身で設置するという事になります、その高さが35センチ横が45センチに統一されることになって

おり、この墓地の分譲については、工事の完成後に分譲に関する条例を制定のうえ、その条例に基づき広報をはじめ地元新聞などで公募することになっています。また、分譲状況をみたくうえで、今後さらに区画増設の予定もあり最終的には緑に囲まれた3,000基の墓地公園を完成させる計画になっています。



工事中の小柄沢墓地公園

保健婦だより

「頭を打ったら絶対安静に」

頭を打ってから症状は一定の時間をおいてから現れることが多いようです。これは大人も子どもの場合も同じです。

◆脳に傷がつくと次の症状が現れます

- ①始めから意識不明
- ②数時間後に急に意識がなくなる
- ③両眼球が片方よっている
- ④ヒトミが光に応じて動かない
- ⑤耳や鼻からの出血が止まらない
- ⑥けいれんがある、⑦手が動かない
- ⑧熱がでる、⑨左右のヒトミの大きさがちがう、⑩吐き気を訴える、⑪吐く
- ⑫呼吸も脈も激しい、⑬激しい頭痛
- ⑭顔色が赤くなる、⑮顔色が青くなる
- ⑯よくしゃべれない。

※特に、①～⑤の場合は重症です。

◆頭を打ったら早く横になり頭を冷やす

大人なら約10時間症状がなければ安心できます。しかし、大事をとって1日は様子を見るのが常識です。

特に後頭部や側頭部など警戒を要する部分を打っている時は、安静時間が長い方がよく、その間は消化のよい食べものを与え万一の事態に備えて医師と連絡をとっておくことを忘れないでください。

税務署から

所得税の特別減税について

今回、昭和51年分所得税の特別減税が行われ、次の金額が還付されることになりました。

還付される金額は、本人は6千円、控除対象配偶者や扶養親族は1人につき3千円として計算した金額です。ただし、納めた51年分の所得税額の方が少ないときは、その税額までとなります。

還付方法とその手続は次のとおりです
＜サラリーマンの場合＞

今年6月1日現在において昨年と同じ会社に勤務しているサラリーマンは、6月か7月ごろに、賞与や給与を受取るときに勤務先から還付されます。

＜事業所得者などの場合＞

事業所得者など確定申告をして納税した人は、6月下旬ごろに税務署から還付を受けられる金額をお知らせします。その際、同封された還付請求書に、所要の事項を記入して、税務署に返送してください。そうすると、税務署から還付金の支払通知書が送られてきますから、これにより郵便局で還付金を受け取るようになります。

その他、これに該当しない方やわからないことについては大館税務署へおたずねください。

し尿浄化槽の正しい設置と維持管理を

年々、水洗式トイレが普及してきておりますが、その施工の不完全や維持管理の不手際から、浄化槽からの放流水による環境汚染が心配されます。そこで市では昨年から「し尿浄化槽設置指導要綱」を作成し、設置者及び施工業者への指導を行い、生活環境保全につとめておりますが、その内容の主な点についてお伝えし、公害のないまちづくりのため、市民の皆さんのご理解とご協力をお願いいたします。

＜し尿浄化槽の設置について＞

- 新設、改造にかかわらず浄化槽を設置する場合は、市にその届書を提出しなければなりません。
- 設置するにはその場所の条件として、側溝及び下水路が完備され、支障のない場所に限られます。
- 浄化槽設置の施工業者は市の登録業者から選定してください。
- 浄化槽の大きさは処理対象人員によりますが、25人未満の場合はその人員の20%増の処理能力をもつものを設置することとし、また人員がいくら少くとも最低7人槽のものを設置するこ

とになっています。

＜浄化槽の管理について＞

- 浄化槽の機能が正常であることを確認するため、月に1回の保守点検や年1～4回の水質検査、それに清掃をしなければなりません。
- 浄化槽の保守点検、水質検査及び清掃は、定められた基準どおりに実施する

ため維持管理者と委託契約を結び、適正な維持管理を行うようにしなければなりません。

以上、浄化槽の設置と管理について簡単にお伝えしましたが、詳しいことやいろいろなお相談は、市役所環境保護課(42-1212内線283)へどうぞ！



浄化槽の水質検査

今月は
市県民税第一期の
納期です

国民年金だより

◆ 福祉年金のしくみについて

福祉年金には老齢、障害、母子、準母子の4種類の年金があり、これは拠出年金が始められた昭和36年4月1日にすでに50歳をこえていた人、また、すでに身体障害の人及び母子世帯の人はそれぞれ事故にあっており、保険料を掛けて年金を受けるといっておき、これらの人については保険料を掛けることなく全額国の負担によって年金を支給しようというのが福祉年金です。また、拠出制年金に加入したが、その後間もなく事故にあり、加入期間が短いため拠出制の年金の受給対象にならない人に福祉年金を支給するものもあります。

以上の要件に該当する人は、福祉年金の受給権者となりますが、この費用は全額が国の負担によって支給される年金で

あるため限られた財源の中から効果的に年金を支給するということから、ある程度生活にゆとりがあると認められる人などには支給がとめられることとなります。その主なものは次のとおりです。

- (1) 公的年金を受けようになったとき
- (2) ある程度の所得があるとき
 - ア 受給権者本人にある程度の所得があるとき
 - イ 配偶者にある程度所得があるとき
 - ウ 扶養義務者等にある程度の所得があるとき
- (3) 障害の程度がよくなったとき
- (4) その他

以上となっていますが、このうち所得額については前年において右の表の額をこえる所得があるときは、5月分から翌

国民年金制度には、掛金を納めたうえで老後に年金を受給するなどの拠出制年金のほかに、年金の費用の全額を国が負担する福祉年金というのがあります。この年金は受給のための条件があり、その人の年間所得により、いままで受給していた人も一時その支給を停止されるこ

となどもあります。したがって「いままで福祉年金ももらっていたが今年からもらえなくなったのはどうしてか？市役所で勝手に止めるなんてヒドイんだ……」などの問い合わせがあり、このような疑問や誤解を解くため今回は福祉年金のしくみについてお伝えします。

年の4月分まで支給を停止されます。この制限など、年金についてはすべて国の法律に基づいているもので、市役所で勝

手に支給停止などするものではありませんのでご理解願います。

		51年の所得額		
		老齢又は障害福祉年金の受給権者本人の場合	母子又は障害福祉年金の受給権者本人の場合	受給権者の配偶者又はその他の扶養義務者の場合
扶養親族等の数	0人	80万円	185万円	573万3,000円
	1人	100万円		598万2,000円
	2人		1人以上いる場合は、1人につき26万円を185万円に加算した額	2人以上の場合は、2人目から1人につき21万3,000円を598万2,000円に加算した額
	以上		2人以上の場合は、2人目から1人につき26万円を100万円に加算した額	



お知らせコーナー

出かせぎされる皆さんへ

●出かせぎ互助会へ加入しましょう
就労先で病気や事故にあった場合は、つぎのとおり見舞金をさしあげております。ただし、昭和52年度からは就労前に健康診断を受けなかった方が死亡、病气(労働災害を除く)になった場合は見舞金の1割を差し引かれます。

死亡したとき	50万円
不具廃病による労働不能の場合	20万円
傷病により加療休業の場合	
1カ月以上3カ月未満	5万円
3カ月以上6カ月未満	6万円
6カ月以上	8万円

火災の場合 就労先の宿舍 3万円
留守宅 8万円
※互助会への加入は市役所市民相談室へ申込みください。会費は年額6000円です。

●健康診断を受けて出かせぎましょう
期間・4月1日～53年3月31日
場所・大館市立総合病院
受診日・毎週月曜日～金曜日
受診内容・血圧測定、尿検査、血液比重レントゲン、血液型、聴診
受診料・無料
※受診希望の方は、市役所市民相談室へ申込み受診カードを持参のうえ受診してください。

市民の意見

教育委員会扱い

- 菅原勇さん(板子石) 展示棚 釈迦内公民館へ (5万円相当)
- 渡部幹雄さん(向羽立) 展示棚 釈迦内公民館へ (5万円相当)
- 釈迦内地区合同年祝会 FMアンテナ (エコー装置) 釈迦内公民館へ (4万7千円相当)(有浦小へ)
- 中道老人クラブ 図書(5万円相当) 大館北ロータリークラブ
- ネットジャングル(34万3千円相当) 大館ロータリークラブ 天体望遠鏡1台 顕微鏡12台 (20万円相当)
- 秋田相互銀行駅前支店 拡声機一式 (10万円相当)
- 大館自動車整備工場 代表田村征男さん 2,977円
- 渡辺節躬さん(御成町)児童図書153冊

福祉事務所扱い

- 婦人経営者会 代表山口典子さん他 福祉施設へ 座布団10枚、敷布9枚 丹前下10枚、バスタオル2枚
- 横山正雄さん(赤館) 柱時計 5台 児童福祉施設へ
- 城南保育園昭和51年度保護者会 テント一式、バランスボール10コ
- 大館市連合青年会 会長菅原一夫さん 児童福祉へ24,530円

老人ホーム扱い

- 柴田喜助さん(軽井沢)ジャガイモ16kg
- 大館美容師組合4名 美容奉仕 あや美容室(御成町1丁目) 大型鏡1面 美容ドライバー2台
- 幅アグさん(老人ホーム) ジュース83本 田舎まんじゅう166コ
- 佐藤佐一さん夫妻(大滝) 生花
- 日景寛悦民謡一行 レコード1枚
- 女鹿口増雄さん(青森県) シジミ10kg
- 伊藤利一さん(軽井沢) 誕生菓子8人分

児童手当等の定時届を 忘れずに

児童手当、児童扶養手当及び特別児童扶養手当の支給を受けている方は、51年中の所得状況及び今年の6月1日までの現況について届け出すことになっていきます
＜届出期間＞ 6月10日～30日
＜届出場所＞ 福祉事務所 福祉係
＜持参するもの＞ 印鑑、証書(児童、特別児童扶養手当の場合)

75歳以上の交通災害 加入者のかたへ

市では、75歳以上の方の52年度分の交通災害共済の加入手続きをすませましたのでお知らせします。
加入の取扱いは、各地区ごとに団体加入扱いとしたため個人通知は省略し広報をもって各人の通知にかえさせていただきます。
◆加入期間・4月1日～53年3月31日
※加入の確認等は、市役所環境保健課へ 電話42-1212(内線283へ)

大学生の選挙は在学地で

選挙の都度、大学生から不在者投票の請求がありますが、大学生の住所は学校の寮又は、下宿している所ですので、まだ、当市に住所をそのままにしている方がおりましたら就学地へ住所変更の手続きを済ませ、今夏に予定されている参議院議員選挙は就学地において投票してください。
なお、大学生の方で当市から住所を移していないため市の選挙人名簿に登録されている方でも、大学生であることが判明すれば、当市での投票はできません。

循環器検診

期間・6月16日～18日
時間・午前9時～11時 午後1時～2時
場所・市民体育館
料 金・2,000円
※30歳以上の方は市で1,000円補助します。

16ミリ映写機操作 技術講習会開催

とき・6月20日(月)
じかん・午前9時～午後5時
ところ・中央公民館
対象・各団体の指導者及び所属団体の長の推せんする方。その他受講を希望する方
受講料・無料
申込・6月18日(木)
教育委員会社会教育課 電話42-1212内線214
※持参するものは筆記用具、昼食、返信用封筒(50円切手を貼付のこと)、その他各自必要なもの。

公民館の窓

- ◆老社大学 日時・6月15日(水) 午前10時 場所・中央公民館 課題・「世界の中の日本」 講師・秋田魁新報編集局長次長 森可昭氏
- ◆自然観察セミナー 日時・6月22日(水) 午前9時45分 秋北パスターミナル前集合 場所・芝谷地湿原地、長走風穴
- ◆健康管理セミナー 日時・6月17日(金) 午前10時 場所・中央公民館 調理室 課題・「夏の栄養管理及び調理方法」 講師・大館保健所 西嶋ミツ氏
- ◆こだまコース生募集 日時・毎週金曜日 午前10時 場所・中央公民館
- ◆家庭教育学級開講式 日時・6月14日(火) 午後1時から 場所・中央公民館 講演・「子供の伸びる親として」 講師・石岡順吉氏
- ◆子供文化講座 日時・6月19日(日)午前10時 場所・中央公民館

踏切事故にご注意を

農繁期に入り、農耕用トラクターなどによる踏切事故が発生しています。一昨年は一度に7名の死傷者を出した重大事故が発生、昨年は耕運機の事故が2件発生しています。
踏切通過時には一時停止を確実にを行い左右を確認して安全通行してください。

老人医療費受給者証を交換します

7月1日から「老人医療費受給者証」がかわります。新しいカードをつぎの予定で交換しますので、「健康保険証」、「オレンジ色の古い受給者証」、「通知書(ハガキ)」を持参のうえおいでください。

(場 所)	(日 程)
花 矢 支 所	6月20日(月)
矢 立 出張所	20日(月)
十二所出張所	21日(火)
大滝会館	21日(火)
釈迦内出張所	22日(水)
長木出張所	22日(水)
上川沿出張所	23日(木)
下川沿出張所	23日(木)
真 中 出張所	24日(金)
二井田出張所	24日(金)
	20日(月)
大館市役所	30日(木)

※時間は午前10時から午後4時

青少年ホームだより

◆着付教室受講生募集
日時・6月8日から6月27日までの 毎週水曜日午後6時
場所・勤労青少年ホーム
受講料・無料
資格・市内在住者又は、市内に勤務している方で満25歳までの方
申込・6月7日(火)午後5時まで

予 防 接 種

・問診票は必ず接種前に自宅で記入のうえ受付へ提出してください。
・予防接種を受けるときは、必ず母子手帳を持参ください。
・問診票は市役所厚生課、支所および各出張所にあります。間隔をずらさないで接種を受けてください。

種 別	会 場	市 民 体 育 館										医 師 会 館	対 象 者		
		十二所公民館	花 矢 公民館	上川沿	舟下戸除根	二井田	真 中	釈 迦 内	長 木	長木御有清水成浦水北町	長木川以南			田町方面	花輪(御坂町・美園町・住吉町) 城下町・小館町・舟場根下戸・神明町 下川沿地区
百日せき	接 種 日	6月17日	6月16日	6月15日										5月22日	・生後24カ月から48カ月の幼児 ○第1期 3週～8週間の間隔で3回接種する。 ○第2期 第1期3回目接種後12カ月から18カ月以内に1回接種すると完了です。
ジフテリア 破傷風 混合	接 種 時 間		午後1時30分	午後1時20分										午後1時30分	