

小柄沢墓地公園完成にあと一步 ～分譲は条例を制定したうえで～

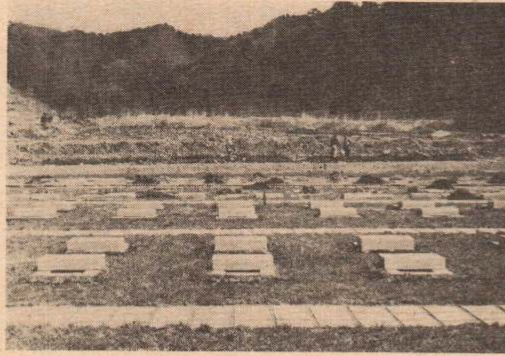
今、市では墓地公園の造成工事を急ピッチで進めております。

この墓地公園は、市の中心街から東方約2キロに位置した、小柄沢地内の丘陵地の西斜面一帯で、約2.7ヘクタールの広さとなっています。

現在、440区画の墓地と園路がすでに完成、今後は水道、園路灯の建設さらには修景施設としてあずまやなどの休憩所や緑地帯も設け、数百本のかつらやつじを植栽することになっています。

完成している440区画の墓地は1区画が6平方メートルで、厚さ12センチ縦70センチ、横45センチの台石を設置し、その下に納骨出来る仕組みになっています。台石上の墓石については分譲を受けた方々自身で設置するという事になりますが、その高さが35センチ横が45センチに統一されることになって

おり、この墓地の分譲については、工事の完成後に分譲に関する条例を制定のうえ、その条例に基づき広報をはじめ地元新聞などで公募することになっています。また、分譲状況をみたくうえで、今後さらに区画増設の予定もあり最終的には緑に囲まれた3,000基の墓地公園を完成させる計画になっています。



工事中の小柄沢墓地公園

保健婦だより

「頭を打ったら絶対安静に」

頭を打ってからの症状は一定の時間をおいてから現れることが多いようです。これは大人も子どもの場合も同じです。

◆頭に傷がつくと次の症状が現れます

- ①始めから意識不明
- ②数時間後に急に意識がなくなる
- ③両眼球が片方よっている
- ④ヒトミが光に応じて動かない
- ⑤耳や鼻からの出血が止まらない
- ⑥けいれんがある、⑦手が動かない
- ⑧熱がでる、⑨左右のヒトミの大きさがちがう、⑩吐き気を訴える、⑪吐く
- ⑫呼吸も脈も激しい、⑬激しい頭痛
- ⑭顔色が赤くなる、⑮顔色が青くなる
- ⑯よくしゃべれない。

※特に、①～⑤の場合は重症です。

◆頭を打ったら早く横になり頭を冷やす

大人なら約10時間症状がなければ安心できます。しかし、大事をとって1日は様子を見るのが常識です。

特に後頭部や側頭部など警戒を要する部分を打っている時は、安静時間が長い方がよく、その間は消化のよい食べものを与え万一の事態に備えて医師と連絡をとっておくことを忘れないでください。

税務署から

所得税の特別減税について

今回、昭和51年分所得税の特別減税が行われ、次の金額が還付されることになりました。

還付される金額は、本人は6千円、控除対象配偶者や扶養親族は1人につき3千円として計算した金額です。ただし、納めた51年分の所得税額の方が少ないときは、その税額までとなります。

還付方法とその手続は次のとおりです
＜サラリーマンの場合＞

今年6月1日現在において昨年と同じ会社に勤務しているサラリーマンは、6月か7月ごろに、賞与や給与を受取るときに勤務先から還付されます。

＜事業所得者などの場合＞
事業所得者など確定申告をして納税した人は、6月下旬ごろに税務署から還付を受けられる金額をお知らせします。その際、同封された還付請求書に、所要の事項を記入して、税務署に返送してください。そうすると、税務署から還付金の支払通知書が送られてきますから、これにより郵便局で還付金を受け取るようになります。

その他、これに該当しない方やわからないことについては大館税務署へおたずねください。

し尿浄化槽の正しい設置と維持管理を

年々、水洗式トイレが普及してきておりますが、その施工の不完全や維持管理の不手際から、浄化槽からの放流水による環境汚染が心配されます。そこで市では昨年から「し尿浄化槽設置指導要綱」を作成し、設置者及び施工業者への指導を行い、生活環境保全につとめておりますが、その内容の主な点についてお伝えし、公害のないまちづくりのため、市民の皆さんのご理解とご協力をお願いいたします。

＜し尿浄化槽の設置について＞

- 新設、改造にかかわらず浄化槽を設置する場合は、市にその届書を提出しなければなりません。
- 設置するにはその場所の条件として、側溝及び下水路が完備され、支障のない場所に限られます。
- 浄化槽設置の施工業者は市の登録業者から選定してください。
- 浄化槽の大きさは処理対象人員によりますが、25人未満の場合はその人員の20%増の処理能力をもつものを設置することとし、また人員がいくら少くとも最低7人槽のものを設置することになっています。

- ＜浄化槽の管理について＞
- 浄化槽の機能が正常であるかを確認するため、月に1回の保守点検や年1～4回の水質検査、それに清掃をしなければなりません。
- 浄化槽の保守点検、水質検査及び清掃は、定められた基準どおりに実施する

ため維持管理者と委託契約を結び、適正な維持管理を行うようにしなければなりません。

以上、浄化槽の設置と管理について簡単にお伝えしましたが、詳しいことやいろいろなお相談は、市役所環境保護課(42-1212内線283)へどうぞ!



浄化槽の水質検査

今月は
市県民税第一期の
納期です

国民年金だより

◆ 福祉年金のしくみについて

福祉年金には老齢、障害、母子、準母子の4種類の年金があり、これは拠出年金が始められた昭和36年4月1日にすでに50歳をこえていた人、また、すでに身体障害の人及び母子世帯の人はそれぞれ事故にあっており、保険料を掛けて年金を受けるといっておき、これらの人については保険料を掛けることなく全額国の負担によって年金を支給しようというのが福祉年金です。また、拠出制年金に加入したが、その後間もなく事故に会い、加入期間が短いため拠出制の年金の受給対象にならない人に福祉年金を支給するものもあります。

以上の要件に該当する人は、福祉年金の受給権者となりますが、この費用は全額が国の負担によって支給される年金で

あるため限られた財源の中から効果的に年金を支給するということから、ある程度生活にゆとりがあると認められる人などには支給がとめられることとなります。その主なものは次のとおりです。

- (1) 公的年金を受けるようになったとき
- (2) ある程度の所得があるとき
 - ア 受給権者本人にある程度の所得があるとき
 - イ 配偶者にある程度所得があるとき
 - ウ 扶養義務者等にある程度の所得があるとき
- (3) 障害の程度がよくなったとき
- (4) その他

以上となっていますが、このうち所得額については前年において右の表の額をこえる所得があるときは、5月分から翌

国民年金制度には、掛金を納めたうえで老後に年金を受給するなどの拠出制年金のほかに、年金の費用の全額を国が負担する福祉年金というのがあります。この年金は受給のための条件があり、その人の年間所得により、いままで受給していた人も一時その支給を停止されるこ

となどもあります。したがって「いままで福祉年金ももらっていたが今年からもらえなくなったのはどうしてか?市役所で勝手に止めるなんてヒドイんだ……」などの問い合わせがあり、このような疑問や誤解を解くため今回は福祉年金のしくみについてお伝えします。

年の4月分まで支給を停止されます。この制限など、年金についてはすべて国の法律に基づいているもので、市役所で勝

手に支給停止などするものではありませんのでご理解願います。

		51年の所得額		
		老齢又は障害福祉年金の受給権者本人の場合	母子又は障害福祉年金の受給権者本人の場合	受給権者の配偶者又はその他の扶養義務者の場合
扶養親族等の数	0人	80万円	185万円	573万3,000円
	1人	100万円		598万2,000円
	2人		1人以上いる場合は、1人につき26万円を185万円に加算した額	2人以上の場合は、2人目から1人につき21万3,000円を598万2,000円に加算した額
	以上		2人以上の場合は、2人目から1人につき26万円を100万円に加算した額	