

住民登録

8月1日現在

人口	72,674(+48)
前月比	
男	34,738
女	37,936
世帯数	20,304(+15)

大報 おおだて

9月号 (No.242)

編集と発行 — 大館市役所
(電話)42-1212
発行年月日 — 昭和52年9月1日
発行日 — 毎月1日

広報紙は、行政協力員を通じて全世帯に配布しています。届かなかったり、配布が遅いときは、総務課秘書広報係へご連絡ください。

昭和43年3月1日第3種郵便物認可 (1部5円)

人口が2倍になった夏まつり

— はじまって以来の人出15万人 —

朝方の雨で開催が心配された夏まつりは、多彩な行事に昼・夜あわせて15万人の観光客が街頭にあふれ開始以来のにぎわいをみせました。

午前11時花火を合図に歩行者天国のテープカット、そして桂城、城南両校の児童によるトランペット鼓隊を先頭に今ブームを呼んでいるクラシックカー2台のデモンストレーションで開幕が告げられました。

その後歩行者天国では、郷土芸能「獅子舞」や「大文字太鼓」等の競演、今では昼の行事のメインとなった「大文字踊り」が二丁目から新町まで、そのいの浴衣に身をつつんだ踊手約3,000人が繰り出し見物人を魅了、盛んな声援を受けました。

馬喰町の歩行者天国では、ラジコン大会、氷柱宝さがし、落書きコーナー、特別参加の紙芝居などで子供たちは、この日ばかりは車の心配もなくはしゃぎ回っていました。

夜の部は、夜空を彩る花火大会、灯籠流し、花火踊りに続いて午後8時には夏まつり最大の行事である第10回目の「大」の火文字が真暗な鳳凰山に浮かびると、その雄大さと花火の調和に見物人から一斉に拍手がわきおこりました。

送り盆の行事に変更して行われた夏まつりも始まって以来の人出を記録し、盛況のうちに閉じました。



約3,000人による大文字踊り



子供天国で氷柱宝さがしで遊ぶ子供たち



第10回目の鳳凰山大文字



クラシックカーによるデモンストレーション

老人健康診査実施のお知らせ

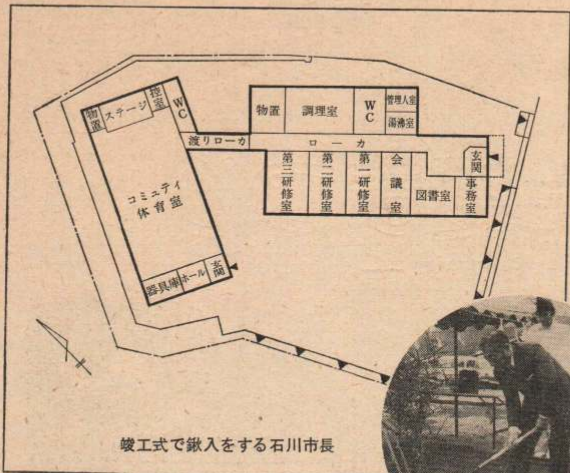
老人健康診査をつぎの要領で実施いたします。満65歳以上の方は受診してください。料金は無料ですから保険証等生年月日のわかるものを持参してください。なお、今月実施しない地区は10月の広報で日程をお知らせします。

医療機関	期日	時間	該当地区
阿部医院 (馬喰町)	9月20日(火)	午後1時 ~3時	弁天町
	9月21日(水)		大町1, 2区
	9月22日(木)		中町, 馬喰町, アパート1・2・3号
高橋医院 (長倉町)	9月21日(水)	午後2時 ~4時	長倉町, 愛宕町, 古川町
	9月22日(木)		大下町, 鉄砲場, 通町
	9月28日(水)		独鈷町, 川原町
	9月29日(木)		柴町, 田町, 末広町
	9月27日(火)		大正町, 御坂, 新富町, 小館町, 美園町
常盤医院 (常盤木町)	9月28日(水)	午後1時 ~3時	寺町, 常盤木町, 昭和町, 神明町 南神明町
	9月29日(木)		東新, 新地, 南町, 仲見世, 泉町
	9月30日(金)		中神明町, 城西町, 東町, 一中通り 住吉町

個人宛の通知はいたしません。現に病院等で治療をうけている方は受診の必要がありません。

医療機関	期日	時間	該当地区
今井病院 (片山3丁目)	9月26日(月)	午後2時 ~5時	片山1, 2, 3, 4, 5区
	9月27日(火)		餅田1, 2区
	9月28日(水)		餅田団地, アパート, 片山3丁目 天神緑町, 洞バミ
小田医院 (釈迦内)	9月13日(火)	午後1時 ~3時	大通, 中通, 上通, 山神台
	9月14日(水)		長面, 長面袋, 商人留
	9月16日(金)		松峰, 松木1, 2区, ニツ森
	9月7日(水)		小雪沢, 大明神, 新沢, 赤沢, 黒沢 茂内屋敷, 水沢, 籠谷, 石瀬, ニツ屋 芋ヶ岱
神内科医院 (御成町)	9月8日(木)	午後1時 ~3時	
	9月13日(火)	午後2時半 ~4時	上代野, 下代野1, 2, 3, 4区, 宮袋 東ニツ屋
高瀬医院 (御成町)	9月20日(火)	午後2時半 ~4時	大茂内, 小茂内, 菅田子, 才ノ神 天下町

矢立公民館の新築着工



市立矢立公民館、矢立地区コミュニティ体育館新築工事の起工式が8月8日、市長をはじめ工事関係者、地区住民の代表が出席して行われました。現白沢分館は、昭和34年に建設されたものですが、建物の老朽化が著しく公民館活動をしていくうえで、十分な機能が発揮できなくなったためこのほど新築に踏み切ったものです。また、コミュニティ活動施設として体育館を付属して建設することになり、併せて工事が進められています。この工事費は、矢立公民館が2,227万円で建物工事は中央建設KK、電気工事は奥羽電気設備KK、矢立コミュニティ体育館工事は1,696万円で、KK渡辺工務店、電気工事を南太田電業社がそれぞれ担当し、公民館は10月31日、体育館は来年4月30日に完成する予定です。

公民館の延面積は339.5㎡でその中に近代的設備を整えた第一研修室、第二研修室、第三研修室、図書室、事務室、調理室等が、体育館は、体育室、ステージ、器具室など延面積が263.2㎡のモダンな建物が完成することになっています。

現公民館は、住民と話し合いのうえこれからその利用について決めることになっております。

市には、これでまたひとつ社会教育の殿堂もさらに深まるものと完成が期待されております。

行政協力員14氏表彰

7月26日、市の行政協力員懇談会が行われました。

この日は、市民体育館前をスタートして、工事に入っている第2次上水道拡張事業(50年度から4カ年計画)の中山取水場をはじめ、近代的設備を結集した山館浄水場、それに長根山運動公園、市内を一望できる少年自然の家など市政の現状を見学した後、市民体育館において10年、20年以上永年勤続者の表彰を行い閉会しました。

つきに、表彰された方々をお知らせします。

◆10年勤続

- 河田 武雄氏(御成町五丁目)
- 佐藤 弥一郎氏(豊 町)
- 伊多波 久吉氏(長 根 山)
- 安部金五郎氏(片山4区)
- 伊藤 利一氏(魁井沢2区)
- 伊藤 次郎氏(本 郷 上)
- 木村 善代美氏(観 音 堂)
- 山下 彰氏(松 原)
- 若狭 彦栄氏(中 羽 立)
- 日景 彦次郎氏(日 景 温 泉)

◆20年勤続

- 菅原 忠雄氏(東台2区)
- 田中 四方蔵氏(獅子ガ森1区)
- 桜庭 貞夫氏(沼館1区)
- 岩谷 良助氏(岩 本)

吉成教育長が永眠



本市教育長吉成敏敏氏は、かねて病気のため市立病院に入院中でありましたが8月1日逝去されました。享年65歳でした。

氏は昭和47年12月27日本市教育長に就任以来、大館市の教育行政推進に大いに努力してこられました。その業績は、桂城小学校の新築、南小学校の創設、有浦小学校ならびに第一中学校の新築着工、また十二所、二井田、真中の各公民館の新改築、生涯教育の推進など数々の仕事に力を注がれ、その死が惜しまれております。葬儀は、大館市教育委員会葬として8月6日成章中学校でしめやかに行われました。氏は昭和10年秋田師範学校卒業、西館小、米内沢小、西館中、成章中、大館三中、東中の各校長を歴任。その間米内沢町教育長、県教委北教育事務所長を勤め教育界の各分野に貢献されました。

完成が待たれる二井田野球場

来シーズンに開場

旧二井田中学校グランド跡地に二井田野球場の新設工事がすすまられており、10月中旬に素晴らしい球場が完成する予定です。

この球場は、農村地域工業導入促進法に基づいて旧ビート跡地へ工業団地を造成し、現在誘致会社1社が操業を開始しておりますが、今後の工場の再配置を促進するため、またこの地域に運動施設がないため、工場従業員と用地を提供した二井田地区ならびに周辺住民のレクリエーションと体力の増強を目的として、建設が進められているものです。

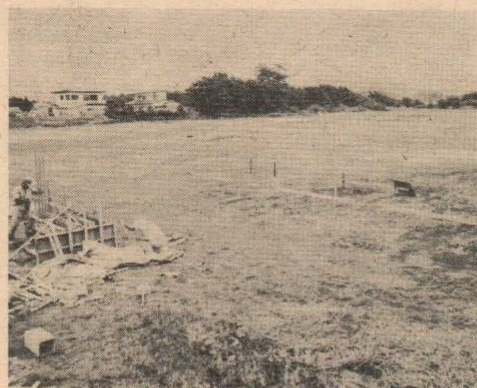
この総工事費は12,965千円(このうち国の補助10,515千円)、グランド面積は9,663㎡、左右両翼80m、バックスクリーンまでは104mと現在の市営球場とほぼ同じ広さのものが誕生

します。

この造成工事は、笹谷建設が担当し急ピッチで進んでおり10月完成が待たれております。

しかし、今年の球場使用は土壌の整地上、不可能であり来春から新装なったグラウンドを市民にも開放することになっています。

なお、野球場の隣りには300mの陸上競技用公認トラックも新設される予定になっています。



工事が進んでいる二井田野球場



③ 水道ミニ知識 給水装置は使用者のもの

皆さまに水をお届けするために、道路に埋められた水道管が配水管です。これから分かれて家庭に引かれる給水管、分水せん、メーター、じゃ口などをひくくするめて「給水装置」と呼んでいます。

配水管は市で管理しますが、メーターからじゃ口までの給水装置は使用者の所有となりますので、この装置の新設、改設、修理の費用はすべて使用者が負担することになりますので、次のご注意ください。

- ① 給水装置は飲み水を通す装置ですから水が漏れたり汚れたりしないよう注意しましょう。
 - ② 漏水した場合の水道料金は使用者の負担になりますのでご注意ください。
 - ③ メーターは市で貸与しているものです。メーターの検針や修理に支障のないように保管し、メーターの上や周囲には物を置かないでください。
- ※給水装置の異状を発見した際は、すぐに市の水道工事指定店か水道課(TEL42-4117)へご連絡ください。

国民年金だより

「備えあれば憂いなし」国民年金は老後のためばかりでなく、思わぬ事故や病気のため障害者となったとき、あるいは不幸にして一家の働き手を亡くしたときなど、本人や家族の生活を保障する各種の年金が、わたしたちの生活を守ってくれます。

今月号からこの欄でこれら各種年金の受給条件と給付額について紹介してまいります。今回は、老齢年金と通算老齢年金、障害年金についてお知らせします。※くわしいことは市民課年金係へ

	受けるための条件	給付の額
老 年 金	① 保険料を25年以上納めた人が、65歳になったときから一生受けられます(昭和5年4月1日以前に生まれた人は期間が年齢により24年から10年までに短縮されます。通算老齢年金も同じ。)	・ 25年間納付したとき 月額 35,558円 ・ 40年間納付したとき 月額 56,891円 ・ 付加年金の額 200円×付加保険料を納めた月数
	② 希望者は60歳から請求出来ます。その場合は減額されます。 ※ 支払い日は毎年3月、6月、9月、11月の4回です。	
通算老齢年金	① 国民年金の掛け金を納めた期間、又は免除を受けた期間と厚生年金などの年金制度の加入期間を合わせて25年以上ある場合、65歳からそれぞれの期間に応じた年金が受けられます。 ※ 支払い日は毎年、6月、12月の2回です。	・ 保険料を納めた月数×1,300円×スライド率(免除された月数は3分の1として計算します。)
障 害 年 金	① 1年以上保険料を納めている人が、病気やケガで障害者になったときに受けられます。	・ 1級障害 月額 45,125円 ・ 2級障害 月額 36,100円

学ぶ輪をみんなで広げよう

9月18日は「教育の日」

市の生涯教育推進本部と教育委員会では、「教育の日」を設けて市民みんなで教育を考え直し、教育活動への参加を呼びかけ教育的風土の醸成につとめております。

今年は、9月18日を「教育の日」として市民体育館、中央公民館を会場に、いろいろな行事が行われます。

<記念講演など多彩な行事>

「教育の日」開会式、入選論文発表

(9:45~10:10)
市民体育館

市内パレード

(11:30~11:50)

教育を考える集い

(10:30~12:30)
市民体育館

ブラスバンド演奏

(12:45~13:15)
市民体育館

記念講演

(13:30~15:00)
市民体育館

(昨年の「教育の日」)



講師 前文部大臣 永井道雄氏

楽しく学ぶ集い

(15:15~17:15)
市民体育館

合唱、ダンス、民謡、踊り等
図画、書道作品展

(9:00~17:00)
市民体育館、中央公民館

発明くふう展

(9:00~17:00)
中央公民館

※9月16日~19日までは大館商工会議所

保健婦だより

一近視の予防一

今月は読書の秋にちなみ目の健康について考えてみましょう。

目には一生のうちで3回のピンチがあると言われてます。8~10歳頃に始まる近視、40歳頃におこる老眼、60歳頃の白内障、中でも近視は増加の傾向にあり、世界第1のありがたない記録を保持しています。

原因としては遺伝、悪環境(照明、勉強のしすぎ)等が考えられますが、逆に近視になりやすい人でも20歳頃までの発育期間の環境に注意すると予防ができますので、次のことに気をつけてください

- ①読み書きは正しい姿勢で、書物は目から30cm以上離して読むくせをつける。
- ②勉強時の照明を十分に明るくする。
- ③長時間勉強する時は1時間ごとに10分以上目を休ませる。(テレビを見る時も同じ)目を休ませる方法として目をつぶったりせずに窓の外の遠くのものたとえば電柱とか遠くの煙突などみつける。
- ④偏食を避け、バランスのとれた食生活を考える。
- ⑤年に1回以上は視力検査を受ける。

料飲税の一部が改正

料理飲食等消費税は料亭、バー、キャバレー、旅館、飲食店、喫茶店などで遊興、飲食、宿泊、休憩等をしたときにその料金を対象として課税されますが、その免税点が10月1日から次のように改正されます。

区分	改正前	改正後
料理店、バー等	免税点なし	
旅館	宿泊 3,400円	4,000円
	昼食・休憩 1,700円	2,000円
飲食店	1,700円	2,000円
チケット制食堂	850円	1,000円

※くわしいことは、北秋田県税事務所電話42-2614へおたずねください。

大人へステップ750人の新成人

今年の成人式は8月15日市民体育館で行われました。

夏の成人式に切り替えてから今回で8回目になりますが、当初呼び掛けていた「軽装で気軽に参加」の成果も上がり和服姿の人もなく、女子は白っぽい洋服、男子はワイシャツにネクタイ、中にはジャーパンにサンダルの軽装もみうけられました。市内で成人を迎えた方は、750人(男350人、女400人)と昨年に比べ52人の減となっております。成人式には531人が参加し、石川市長を始め来賓の方々のお祝いと激励のことばを受けた後記念論文優秀者 工藤嘉奈子さんの発表

そして新成人を代表し成田俊光君の誓いのことばをもって成人式を閉じ、引き続いて弘前大学吉永芳史先生の「これからの経済と生活」と題する記念講演に耳を傾けていました。

又、14日には中央公民館において約1000人の新成人参加のもとに成人式実行委員会が主催した前夜祭が行われ、フォークダンス、ゲームなどで祭をお楽しみしていました。



定着した洋装での成人式

結核検診のお知らせ

昭和52年度住民結核検診(レントゲン検診)を次の日程で、下川沿、長木、矢立、花岡、旧大館市内で行いますので該当者は必ず受診してください。

- ・受診券は、当日、受付で配布しますので、氏名、年齢、住所、世帯主名を記入のうえ提出してください。
- ・検診料は無料です。検診の結果、異常のない方には通知いたしません。



検診日	町内名	場所	時間
9月5日(月)	立花	立花会館前	9時30分~11時
	赤石	町内中央	11時10分~11時40分
	山田	"	13時~13時40分
9月6日(火)	天神	"	14時~14時30分
	根下	北部自動車学校付近	9時~10時
	餅田	餅田会館前	10時10分~11時30分
9月7日(水)	山3	餅田会館前	13時~14時30分
	住吉	農業改良普及所前	9時~10時30分
	片山	ホングス・F付近	10時40分~11時30分
9月8日(木)	城西	片山会館前	13時~14時30分
	美園	田中商店前	9時~10時30分
	片山	大滝水道工業付近	10時40分~11時45分
9月9日(金)	小大	片山神社前	13時~14時30分
	上代	泉商店前	10時~10時50分
	茅野	山内勇宅前	11時~12時
9月12日(月)	才田	近藤トキ宅前	13時~14時30分
	天下	田村吉彦宅前	10時~10時50分
	下代	団地広場	11時~12時
9月13日(火)	東宮	代野クリーニング横	13時~14時30分
	粕中	町内中央	10時~11時30分
	羽立	"	13時~13時30分
9月14日(水)	清水	粕田会館前	9時30分~10時30分
	岩本	三浦新一宅付近	10時40分~11時40分
	寺の	松見商店前	13時~13時50分
9月16日(木)	白	岩本会館前	14時~15時
	"	若松清一宅前	9時30分~10時20分
	"	三浦八郎宅前	10時30分~11時20分
9月19日(月)	橋	三浦分館前	11時30分~12時
	二	矢立農協前	13時~13時40分
	観	佐々木義男宅前	14時~14時30分

(結核検診日程)

検診日	町内名	場所	時間
9月19日(月)	本郷	花矢公民館	13時~14時30分
	東前田	※移動保健所を実施 同友前田支店前	14時40分~15時30分
9月20日(火)	繁土	町内中央	9時30分~10時30分
	本郷	大森商店前	10時40分~11時40分
9月21日(水)	陣場	団地中央広場	13時~13時40分
	長松	花矢支所前	13時50分~15時
9月22日(木)	大森	峠の家前	9時40分~10時30分
	十鳥	佐藤商店前	10時40分~11時20分
9月26日(月)	桜	伊藤商店前	11時30分~12時
	神	松石商店前	13時10分~14時
9月27日(火)	新	松原会館前	14時10分~15時
	白	成田治宅前	9時30分~10時20分
9月28日(水)	金	大森団地集会所前	10時30分~11時50分
	赤	森内	奈良商店前
9月29日(木)	部	鳥内集会所前	14時10分~15時
	垂	団地中央	9時30分~10時30分
9月30日(金)	桂	友友本店前	10時40分~12時
	長	猫鼻宅宅広場	13時~13時50分

1日 0日 (1) 歩行者・自転車利用者の事故防止



第8回「大館市民読書感想文」を募集します

第8回大館市民読書感想文を次の要項によって募集します。皆さんの読書を一層深く豊かなものにするために奮ってご応募ください。

- ◆応募資格・高校生以上の大館市民であること。
- ◆課題図書・課題図書と自由選択図書のいずれでもよろしいです。
 - イ おとうと(幸田文著, 新潮文庫ほか)
 - ロ エーゲ海に捧ぐ(池田満寿夫著, 角川書店)
 - ハ 蕁麻の家(萩原素子著, 新潮社)
 - ニ 神への告発(えびら田鶴子, 筑摩書房)
- ◆枚数・400字詰原稿用紙5枚以内(本文5枚以上は認めない)
- ◆審査・応募作品は学生の部、一般の部に分けての次の審査員が審査します。
 - 小林繁春(能代高校長) 荒谷浩(県社会教育課参事)
 - 木村 茂(栗盛記念図書館長補佐)
- ◆賞・優秀作・佳作に賞状および賞品を贈る(学生の部も同じ)
 - 1席 1名(10,000円) 2席 1名(7,000円)
 - 3席 1名(5,000円) 佳作 2名(3,000円)
- ◆発表・入賞者の発表は、読書期間中(10月27日~11月9日)個人に直接通知するほか、地方新聞紙上に発表します。入選作品は「北鹿新聞」に掲載し、広く一般に紹介します。
- ◆締切日・10月10日(月)まで必着のこと。
- ◆提出先・市内谷地町13 市立栗盛図書館内「第8回読書感想文係」宛
- ◆注意事項・作品提出の場合、次のことを別の原稿用紙へ記入し、作品の上に張付けること。
 - (a)題名(b)住所(c)氏名(d)生年月日(満年齢)(e)職業又は学校名と学年
 - (f)電話番号(g)本の題名、編著者又は訳者、発行所
 - ・応募作品は未発表のもので1人1編に限ります。
 - ・応募作品は理由を問わず返却しません。
 - ・必ず原稿用紙を使用し、ペンで清書してください。

市民の善意

佐々木綱大さん(城西町) 市民会館建設資金へ 100,000円
教育委員会扱い

菅原 勇さん(釈迦内) 展示用飾り棚
渡辺幹雄さん(〃) (10万円相当)
釈迦内公民館へ

桂城幼稚園父母と教師の会
桂城幼稚園へ 電動式・歩行者用信号機、OHP 各1台

斎藤進市郎さん(谷地町後)
栗盛図書館へ 図書50冊 (31,750円相当)

北ロータリークラブ 代表 谷本博さん
有浦小へ 鼓笛隊ユニホーム40着 (36万円相当)

吉成尚親さん(十二所)
教育施設へ 2,000,000円

福祉事務所扱い

佐藤吉雄さん(常盤木町) 児童福祉へ 20,000円

宮崎美根子さん(桂城) 児童福祉へ 100,000円

秋北タクシー従業員一同
社会福祉協議会へ 5,281円
※7月号掲載の安達友一さんの老人福祉へ10万円は誤記に付削除します。

老人ホーム扱い

佐藤佐一さん夫妻(大滝) 生花
大館桂高校1年K組 トマト 70人分
若松 正さん(豊町) 衣類 若干
小林三知雄さん(川口) ササゲ豆6kg

女鹿口末吉さん(老人ホーム) 豚肉1.5kg
吉田商店(大滝) ヤツメウナギ10kg
伊藤利一さん(懸井沢) 誕生菓子7人分
匿名者 桃, ミカンかん詰82ヶ

3歳児検診

＜実施日＞
9月22日(木) 午後1時~2時
昭和49年8月16日から8月末日の間に生まれた方
＜検診場所＞ 大館保健所
※受診料は無料です。必ず母子手帳を持参してください。

乳児検診

期日 毎月第1, 第2, 第3火曜日
時間 生後5ヵ月乳児 午前9時~10時
生後3ヵ月乳児 午後1時~2時
場所 大館保健所
該当地区
第1火曜日・大館地区(長木川以南)
第2火曜日・大館地区(長木川以北) 釈迦内, 花矢地区
第3火曜日・長木, 上川沿, 下川沿 真中, 二井田, 十二所

県民手帳の予約受付中

昭和53年用「秋田県民手帳」が10月下旬に発行されますが、配布部数が年々増加しており、予約なしでは求められない状況にありますので購入希望の方は各町内の行政協力員または、市役所企画室へ9月20日までに申し込みください。
なお、県民手帳は1冊250円です。

<敬老会のご案内>

地区名	月 日	場 所
真 中	9月2日(金)	真中公民館
釈迦内	4日(日)	第二中学校
長 木	5日(月)	ヘルモントー大雪
上川沿	6日(火)	上川沿公民館
二井田	7日(水)	二井田公民館
下川沿	14日(水)	レジャーセンター長海
矢 立	15日(木)	矢立中学校
花 岡	15日(木)	花矢公民館
十二所	18日(日)	成章中学校
大 館	28日(水)	市民体育館

※時間は、いずれも午前11時からですが、矢立地区のみ午前10時からです。

ごみ収集を一部変更

9月10日(土)は、大館神明社の祭典のため交通混雑が予想されますのでごみ収集を次のとおり変更します。
◆9月10日(土)の収集区のごみ収集は正午までに終わりますので午前8時までに集荷場所に出してください。

家出入の相談所を開設

警察では、皆さんからの家出入の相談を受けて、所在の見えや行先などの調査にためておりますが、情報のわからない家出入の中には、思いがけない事故、自殺などによって異郷の地で無縁仏として葬られている方も多数いると思われま

す。県内では家出をして不明の方は、昭和41年以降、今年6月までに189人となっております。

このような方々の消息を一日でも早く尋ねあてるため、次により相談所を開設しておりますので、心当たりの方はご遠慮なくおいでください。

期間・9月1日~30日
時間・午前9時~午後5時
場所・大館警察署
電話 42-4111

9月の健康相談

(実施日)	(場 所)
9月5日(月)	真中公民館
6日(火)	花矢公民館
8日(木)	釈迦内公民館
12日(月)	市役所保健室
16日(金)	白沢分館
16日(金)	十二所公民館
20日(火)	下川沿公民館
22日(木)	二井田公民館
26日(月)	上川沿公民館
26日(月)	長木公民館

※時間は、いずれも午前10時から午後3時までです。

社会体育だより

◆市民家庭バレーボール大会
期日・9月3日(土)~4日(日)
場所・市民体育館
◆スポーツ少年団運動適性テスト
日 時・9月15日(木)午前10時
場 所・市民体育館
対 象・スポーツ少年団登録団員
内 容・運動適性テスト(5種目)

公民館の窓

●老 壮 大 学
日 時・9月20日(火) 午前10時
場 所・鷹巣町綴子「宝 勝 寺」
課 題・人生と宗教 秩父威仙氏
講 師・宝勝寺住職 秩父威仙氏
●9月の家庭教育学級
テ マ・「進路と親の役割」
日 時・9月13日(火) 午後1時30分
場 所・中央公民館
●第3回市民美術展
期 間・9月30日(金)~10月2日(日)
場 所・中央公民館
作 品・日本画, 洋画, 書, 写真, 彫刻
工 芸(押絵, 貼り絵, 盤景)
※あなたも入ってみませんか, 壮年健康
E 教室, 囲碁クラブ, 和裁クラブなど,
だれでも簡単に加入できます。くわしいことは、中央公民館42-4369へ

農業青年広域交流研究集会を開催します

農業後継者対策の一環として、秋の農繁期前の一日を県内の仲間とともに語りレクリエーションを通じ友情の輪を広げるため、つぎの日程で研究会が行われます。

日 時・9月11日(日) 午前7時
市役所前出発
場 所・秋田県農業試験場講堂
対 象・農業後継者で原則として大館市に住んでいる方
申 込 先・9月8日(木)までに、用紙に住所, 氏名, 年齢, 職業を記入の上, 大館市宇中城20 市役所農業委員会へ(電話も可)
※くわしいことは電話42-1212 内線256へ

毎月25日は国税相談日

(当日が日曜の場合は翌日)
時間・午前10時~午後4時
場所・市役所第一会議室

し尿浄化槽施工登録業者が追加

し尿浄化槽の施工登録業者が次のように追加登録されました。

(8月10日現在)
(登録事業所) (電話番号)
南いわしや高橋機械店 (水門町) 49-1188
高杉工業所(花岡町) 46-1833
日進管工(豊 町) 42-5575

身障者センターの一部が新装改築しました

このほど、雪沢にある身障者センター(四十八滝)の休憩室(8畳1室, 6畳3室)が改築されましたので、湯治や会議等にご利用ください。
※一般の方の宿泊料金(2食付)大人2,300円, 日帰り, 400円となっております。

予 防 接 種

・問診票は必ず接種前に自宅で記入のうえ受付へ提出してください。
・予防接種を受けるときは、必ず母子手帳を持参してください。
・問診票は市役所厚生課, 支所および各出張所にあります。間隔をずらさないで接種を受けてください。

種 別	会 場	市 民 体 育 館					医 師 会 館		対 象 者
		花 矢 公 民 館	上 川 沿	二 井 田	真 中	釈 迦 内	長 木	花 輪 以 西	
百日せき ジフテリア 破 傷 風 混	地 区	花 矢	上 川 沿	二 井 田	真 中	釈 迦 内	長 木	花 輪 以 西	・生後24ヵ月から48ヵ月の 幼児 ○第1期 3週~8週間の間隔で3 回接種する ○第2期 第1期3回目接種後12ヵ 月から18ヵ月以内に1回 接種すると完了です。
	接 種 日	9月22日	9月21日		9月20日		9月27日	9月28日	
	接 種 時 間	午後1時30分		午後1時20分			午後1時30分		