

住みよい近代都市をめざし

着々とすすむ市道の整備

- ◇ 市道の整備が今年も着々とすすめられています。
- ◇ 市では、昭和44年度から市道の舗装改良事業に積極的に取り組んでおり、昨年までの8年間の舗装率は他市には見られない飛躍的なび率となっています。
- ◇ 今後も、住みよい美しい近代都市をめざし、市道整備事業を市の重点事業のひとつとして強く押しすすめていく計画です。

今年度は65路線を舗装

本市の市道は全部で831路線、総延長501,988mとなっていますが、51年度までに約230路線、市道全体の4分の1が立派な舗装道路に生まれ変わっています。

また、今年度は道路の改良、舗装工事費として4億169万2千円を計上し、12路線の拡幅などの改良工事、そして65路線延長22,100mの舗装工事が着々とすすめられており、降雪期前までには全部完成の予定となっています。

なお、今年度の舗装路線名はつぎのとおりです。(※印は、完成済路線です)
 ※本郷繁沢線 ※小坪川線 ※商人留線
 ※大森住宅線 ※神山花園停車場線
 ※桜町1号線 ※山田渡線 ※鳴滝線
 ※代野団地2号線 ※横岩線 ※曲田線

- ※赤石小橋線 ※三浦樋崎線 ※沼館線
- ※十二所曲田線 ※米代川北線
- ※軽井沢渡線 ※別所東線
- ※葛原猿間線 ※御成町区画6号線
- ※御成町区画7号線 ※有浦区画9号線
- ※長木川南線 ※南神明町小館花3号線
- ※南神明町5号線 ※中神明町3号線
- ※豊町8号線 ※有浦区画82号線
- ※幸町4号線 ※遊園地線 ※セルコ線
- ※大道添線 ※大石沢線 ※曲田沢口線

- ※城西住宅1~3号線 ※八幡神社線
- ※獅子ヶ森住宅2号線 東台2号線
- 東台住宅1号線 吾田子線 宮袋線
- 小館花4号線 宮前3号線 下川原線
- 代野団地3~7号線 有浦区画10号線
- 金坂後1~3号線 中神明町1号線
- 出川三浦線 田代町線 東台山館線
- 水沢黒沢線 商人留線 片山4号線
- 片山野線 農業研究センター線
- 片山住宅1号線



市道の舗装工事

県道・大館十和田湖線 55年の開通をめざす

国立公園十和田湖への秋田県側裏ルートとして早期完成がもたれている大館・十和田湖線は、昭和55年の全面開通をめざして、今、工事が盛んに行われています。

この道路は、当市御成町一丁目小坂鉄道踏切を起点に小坂町を通り十和田湖の発荷峠を終点とした約4.2キロで、すでに、大館・小坂間は昭和26年に着工され、難工事の連続の末、43年7月に完成し、黒鉱開発の拠

点、大館・小坂を結ぶ産業道路として、現在では全面舗装され立派な道路となっています。

さらに、十和田湖までの約22キロを延長し、長木溪流、雪沢温泉を経由できる観光道としても活用しようというもので、小坂から館徳橋付近までは、未舗装ながら道路改良が行われ、現在、終点まであと1.0キロを残すだけとなり、急ピッチで工事が行われています。

また、昭和40年に当市と小坂町で、「大館・十和田湖線工事促進期成同盟会」(会長・石川市長)を設立し、同線の早期実現へ運動を展開してきましたが52年度総会は、先月21日、十和田湖カルデラ荘で開かれました。

同総会では、終点を発荷峠とすれば、表ルートの国道103号線と直結されることになり、裏ルートとしての意味がな

秋田犬本部会館が完成!

秋田犬保存会本部(佐々木大祐会長)は、保存会発足50周年記念事業として今年6月から国道7号線をはさんだ、桂城公園向い側高台に建設中の「秋田犬会館」が先月完成しました。

同会館は、総工費7,700万円で、鉄筋コンクリート3階建、延面積700㎡屋根は銅板ぶきで、1階に事務室、2階に会議室、3階には秋田犬に関する資料館が配置され、秋田犬の本場にふさわしい立派な建物となっています。

同保存会では、今移転を行っており、14日から新会館で業務を開始します。

また、来年5月3日の秋田犬本部展の開催にあわせて、前日の2日に完工式を行う予定とのことです。



完成した秋田犬会館

今月は国民健康保険税第3期の納期です

くくなることから、終点を鉛山とするルート変更を決定し、工事の促進とあわせて国・県へ強力に働きかけてゆくことを満場一致で決めました。

同線は、3年後の55年に完成予定とされていますが、開通後は、黒鉱開発の産業道路として、又、十和田湖への観光道路としても利用され、表ルートの国道103号線に比べ距離、時間も短縮されるため、同線の早期完成が待たれています。



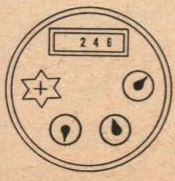
現在工事中の区域を踏査する同盟会の一行

水道ミニ知識

④ 水もれの発見のしかた

水道の使用量が、前月に比べて急に増えたようなときは、地下、床下など、どこか見えないところまで水もれていることがあります。そんなときは次のようにして調べましょう。

家中のシャロを全部締め、水道メーターを調べてください。赤い空型のパイロットランプについている針が静止しているときは正常ですが、少しでも回転しているときは、水もれている証拠です。水道メーターを過ぎてからの水もれによる増加料金は使用者の負担になりますので、すぐ水道工事指定店(検針表の裏面に掲載)へ連絡し修理をするようにしてください。



国民年金だより

◇国民年金保険料は自主納付を

市では現在、被保険者の便利を考え新市内には部落単位で国民年金委員を委嘱し皆さんの年金相談、納付督促、徴収を行っています。旧市内には委託収納員を置いて徴収に回っておりますが、今後は収納員による徴収を順次減らし、自主納付体制を進めていく考えです。

市民の中には、収納員が徴収に来ないので納めないで誤って考えている方もおられますが、自分自身のことですらすら納めるようにしましょう。たとえば、保険料の未納のため年をとったときは「老齢・通算老齢年金」が、また不慮の事故や病気で働けなくなったときに「障害年金」が、ご主人などに先立たれたときに「母子・準母子年金」が、両親が死亡し、みなし子となったときに「遺児年金」等が納付要件を満たさないために受給出来なくなるおそれがあります。

わずかに数カ月の未納のため多額の年金が支給できないこともありますので、自主納付をお勧めします。市では、従来の納付金融機関に新たに大館市農業協同組合、その支所、支店、出張所にも納付窓口を設け市民の便利を図っております。

◇年金のかけ金は前納で!

農家の方は、秋の米代金で、サラリーマンの奥さんはボーナスで年金を前納しますと納め忘れもなくそのうえ割引もされ便利です。

前納の申し込みは、市役所年金係か、国民年金委員に申し出てください。

1年前納額(1カ月分2,200円、53年4月分から2,730円)

納める年月	前納しないで納めたときの額	1年前納額
52年11月に納めるとき	30,110円	29,340円
52年12月に納めるとき	30,640円	29,860円
53年1月に納めるとき	31,170円	30,390円
53年2月に納めるとき	31,700円	30,910円
53年3月に納めるとき	32,230円	31,440円
53年4月に納めるとき	32,760円	31,970円