

住民登録

5月1日現在

前月比  
人口 72,436(-35)  
男 34,585  
女 37,871  
世帯数 20,674(+69)

# 広報 おおだて

6月号 (No.251)

編集と発行 — 大館：市役所 (電話)42-1212  
発行年月日 — 昭和53年6月1日  
発行日 — 毎月1日

広報紙は、行政協力員を通じて全世界に配布しています。届かなかったり、配布が遅いときは、総務課秘書広報係へご連絡ください。

昭和43年3月1日第3種郵便物認可 (1部5円)

## 育てよう美しい自然と郷土愛

新緑の薫る季節、澄みきった青空のもとで、住みよい環境づくりのための諸行事が各地で行われています。

4月28日、市では桂城公園広場で「みどりのプレゼント」を行いました。これは47年から毎年春に行っているもので、今年は八重桜と梅の苗木各1本1,000組を市民の皆さんにプレゼントしました。数年後にはこの苗木が大きく育ち市内を美しい花と緑で包んでくれることでしょう。

5月4日には、矢立小、中学校の児童生徒による「植樹祭」や、国道7号沿線の「クリーンアップ作戦」が展開されました。児童、生徒たちは数グループに分れ、下内沢国有林内では、白沢営林署員の指導のもと杉苗約500本を植樹、国道7号線の矢立峠付近と長走風穴付近では、地区の交通安全母の会の方々なども参加して、清掃が行われ、道路沿いの空き缶や紙くずが皆んなの手で集められトラックの荷台はみるみるうちにゴミでいっぱいになりました。

又、矢立峠風致林内では、生徒たちが自分の手で作った29個の巣箱かけも終わりました。

同地区は、住民の自治的活動が活発なところで、県のモデルコミュニティ地区にも指定されており、今後も地域ぐるみによる国道沿線や下内川の清掃が計画されています。

又、5月20日には南小学校の全児童381人が「市民の森の清掃奉仕」を行いました。これから行楽シーズンを迎え、訪れる皆さんのために、美しい市民の森づくりに奉仕するとともに、児童に自然の保護と育成の心を育てようとのことで行われたものです。

児童たちは、ビニール袋を片手に森の中を登り降りゴミ集めに汗を流していました。

今月4日には恒例の「長木川クリーンアップ作戦」も行われることになっており、今後も「美しい緑豊かな大館づくり」に皆さんのご協力をお願いします。



5月20日南小学校全児童による「市民の森清掃」



4月28日 桂城公園で石川市長から市民へ「緑のプレゼント」



5月4日矢立中学校生徒による「巣箱かけ」

### 胃の検診をどうぞ

市では、次の日程で胃検診を行いますので、ご希望の方は次の要領でお申し込みください。

対象者・原則として30歳以上の方(ただし、妊娠している方は受診できません。)

料 金・1,800円(うち市で900円補助)

申込期間・6月5日～17日まで

(検診日)	(場 所)
6月27日(火)	矢立公民館
28日(水)	花岡公民館
29日(木)	長木公民館
30日(金)	釈迦内公民館
7月1日(土)	下川沿公民館
4日(火)	真 中公民館
5日(水)	二井田公民館
6日(木)	十二所公民館
7日(金)	上川沿公民館
8, 11, 12日	市民 体育館

※検診期間は、いずれも午前6時から8時まで

### 施設めぐり

市では広報公聴活動の一環として、市で設置した施設を市民の方々に見学していただき、市行政に対する認識と理解をさらに深めていただくというものです。今までは年1回実施してきましたが、今年は今回のほか秋にも1回実施の予定です。

警皆さん、誘い合って参加してください。

実施日・6月16日(木) 雨天決行

募集人員・旧市内地域85名、新市内地域 85名

申込方法・市役所市民相談室へ電話で住所、氏名を

告げて申込んでください。申込みの受付

さそいあってご参加を!

申込み受付は10日からです

けは6月10日から行います。申込み順により定員になり次第締切らせていただきます。電話42-1212内線264

集合場所・市役所正面玄関前に、午前8時40分まで集合して下さい。

参加料・無料です。

持 物・昼食、かさ

※ なお、おたずねになりたいことがありましたら市民相談室へご連絡ください。

見学コース	市役所前	長根山配水池	小柄沢墓園	中山取水場	山館浄水場	市民の森	食肉センター	有浦小学校	卸売市場	獅子ヶ配水池	鳥潟会館	市役所前
	8:50	9:05	9:35	10:20	10:50	11:45	13:25	14:05	14:35	15:20	15:55	16:40
		9:20	9:55	10:40	11:20	13:00	13:45	14:30	15:00	15:35	16:20	

# 5月22日臨時市議会

## 専決処分2件の承認と2議案を可決

5月22日に臨時市議会が招集され、市税条例の一部改正と52年度一般会計補正予算の専決処分計2件の承認、それに53年度卸売市場特別会計補正予算案及び市立成章中学校新築建物の請負契約の締結についての2議案が提出され、いずれも承認及び可決され、閉会しました。以下、市条例の一部改正と成章中学校新築についてお伝えします。

### 成章中新築の請負契約を締結

— 5月末工事を開始 —

市立成章中学校は今年度と来年度の2カ年事業で新築されることになりました。同校は昭和22年に建築されたもので校舎の老朽が著しいことから、今回の新築に踏み切ったものです。

本年度工事として、鉄筋コンクリート造り3階建校舎(総面積2,572.83㎡)を建築しますが、5月12日の指名競争入札の結果、2億190万円で株式会社大成工務店(近藤専税代表取締役)に落札、金額が9,000万円を超えることから、議会の議決を経て契約が結ばれ、先月末から工事が開始されています。又、別途工事として、電気設備工事は2,500万円、奥羽電気設備kk(川井忠治代表取締役)が、給排水暖房設備工事は、2,840万円で大滝建設工業kk(伊藤賢三代表取締役)がそれぞれ担当することになっています。

来年度工事としては、現在の屋内体育

場と音楽室、それに技工室はそのまま使用することから、新校舎との接続部分(63㎡)を建てることになっており、完成は来年7月の予定となっています。又新校舎は現在地に建てられるため、旧校



石川市長の議案説明

舎は、5月の連休を利用して、グランド寄りに移動し、有浦小学校校舎のプレハブの一部を利用するなど、生徒の勉強には支障のないように配慮されています

### 市税条例の一部を改正

地方税法の一部を改正する法律と地方税法施行令の一部を改正する政令が公布され、4月1日から施行されたことに伴い市税条例の一部が改正されました。その主なものについてお伝えします。

<個人市民税>については、低所得の方への優遇措置として市民税の非課税範囲のうち、均等割のみが課される方について、今までは、前年の所得金額が、13万円に控除対象配偶者と扶養親族の数に1を加えた数を乗じて得た金額より少ない場合は、均等割は課さないことになっていましたが、今年度からその額が13万円から15万円に改められました。

<法人市民税>の均等割の税率は、今まで3段階になっていましたが、今年度からは右表の5段階に改められました。

<国民健康保険税>については、課税限

法人等の区分	税 率
(1)資本の金額等が50億円を超え、従業員100人を超える法人	年額 100万円
(2)資本の金額等が10億円を超え、50億円以下で従業員が100人を超える法人	年額 56万円
(3)資本の金額等が10億円を超え従業員が100人以下の法人、及び資本の金額等が1億円を超え、10億円以下で従業員が100人を超える法人	年額 13万 4千円
(4)資本の金額等が1億円を超え、10億円以下で従業員が100人以下の法人、及び資本の金額等が1千万円を超え、1億円以下の法人	年額 4万円
(5)(1)~(4)以外の法人	年額 1万3千円

度額を今までの17万円から19万円に改めたほか、納税義務者の世帯内出生や

### 出かせぎ相談指導員が決まりました

出かせぎ者の就労動向のは握と出かせぎ者及び、その留守家族の相談等に際すために、つぎの方々を出かせぎ相談指導員に委嘱しましたので、お気軽にご相談ください。

- 島山竹治氏(秋の台)電話43-1113 (大館, 上川沿, 下川沿地区担当)
- 虹川久男氏(権 崎)電話45-2852 (二井田, 真中, 十二所地区担当)
- 島山喜一氏(釈迦内)電話48-2608 (花矢, 釈迦内, 長木地区担当)

### 消費生活

#### モニターを委嘱

市民の消費生活についての苦情、要望などを解決するため、市内のつぎの方々に消費生活モニターを委嘱しました。消費生活で気のついたことがありましたら各地区のモニターや市民相談室へお気軽にご相談ください。

- 桑名 和子さん(桜町)
- 佐藤 きみさん(長木川南)
- 金沢 マツエさん(谷地町)
- 中田 芳子さん(長 倉)
- 田所美保子さん(常盤木町)
- 川合さち子さん(相楽町)
- 伊藤 アサさん(狐 台)
- 小畑 和子さん(中神明町)
- 高橋 タミさん(御成町2丁目)
- 小林 テルさん(天下町)
- 島山ユミ子さん(釈迦内)
- 橋本キクエさん(釈迦内)
- 虹川 絹江さん(権 崎)
- 小笠原瑠子さん(花 岡)
- 佐藤 栄子さん(花 岡)
- 阿部 富子さん(白 沢)
- 斎藤 シワさん(片 山)
- 安達 コトさん(二井田)
- 石井富美子さん(十二所)
- 釜谷ミヤ子さん(根下戸)

死亡等により年度内に異動があっても、税額は変更されませんでしたが、今年度からはすべての異動に月額課税制度を取り入れました。

以上のほか、固定資産税や特別土地保有税などについても、案文の整備がなされました。



新築されることになった成章中学校

(当日が日曜のときは翌日) 場所・市役所第1会議室

### 環境週間

6月5日から11日まで

6月5日から環境週間が始まります。これは、環境問題に対する認識を深め人間環境保全を図るとともに将来に向けて、より良い環境をつくる努力と決意を新たにする週間です。

- みんなで美しく住みよい環境づくりを努めましょう。
- <市民の皆さんへ>
- 各家庭での家の周りの清掃と整理をお願いします。
- <事業所の方々へ>
- 事業所内外の清掃と整理及び広告看板等の清掃をお願いします。

### 長木川クリーンアップ作戦

今年も長木川の清掃を行います。市民の皆さんの参加をお願いします。

と き・6月4日(日) 午前8時半(雨天の場合は11日に順延し、決行の場合は花火を打上げます。)

ところ・長木川下町橋から花輪線鉄橋までの間

※本部は交通公園に、案内所は各所にあります。；又清掃終了後は次のような催し物があります。

- 飲物の提供
  - 花苗の提供
  - 母と子の自転車乗り競技大会
    - ・自転車の安全運転競技などです。
    - ・母親同伴の小学生が対象です。
    - ・受付は当日です。
  - 自転車の無料点検整備
- ※クリーンアップ作戦についてのお問い合わせは、大館青年会議所へ(電話49-2096)

### 出かせぎされる皆さんへ

#### 出かせぎ互助会へ

##### 加入しましょう

就労先で病気や事故にあった場合はつぎのとおり見舞金をさしあげております。

なお、就労前に健康診断を受けなかった方が死亡、病気(労働災害を除く)になった場合は、見舞金の1割を差し引かれます。

- ・死亡したとき 50万円
- ・不具廃疾による労働不能の場合 20万円

- ・傷病により加療休業の場合
  - 1カ月以上3カ月未満 5万円
  - 3カ月以上6カ月未満 6万円
  - 6カ月以上 8万円

- ・火災の場合
  - 就労先の宿舍 3万円
  - 留守宅 8万円

※互助会への加入は市役所市民相談室へお申込みください。会費は年額600円です。



#### 健康診断を受けて

##### 出かせぎましょう

期 間・昭和54年3月31日まで  
場 所・市立総合病院

受 診 日・毎週月曜日～金曜日

受 診 内 容・血圧測定、尿検査、血液型、血液比重、レントゲン、聴打診

受 診 料・無 料  
※受診希望の方は、市役所市民相談室へ申込み、受診カードをもらったうえ受診してください。

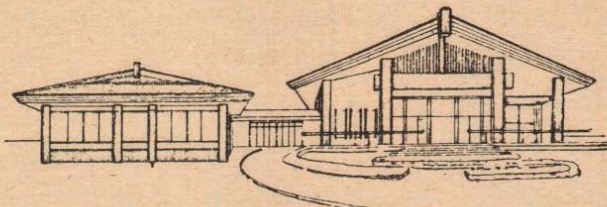
# 小柄沢に広域斎場を建設

## …5月9日に地鎮祭・敷地造成工事を開始…

本市と比内、田代の1市2町で組織している大館周辺広域市町村圏組合では、総工費1億6,500万円で「大館広域斎場(共同火葬場)」を建設することにし、建設予定地である小柄沢墓園の隣接地では、今、その造成工事がすすまっています。

現在、本市と比内町には独自の火葬場があるものの、施設が狭く、老朽化しており、又、田代町には火葬場がなく、本市の火葬場を使用していることから、共同火葬場の建設に踏み切ったものです。

建設計画によりますと、3,000㎡の敷地造成工事は7月いっぱい完了、8月に斎場建築に着手し、今年度中に完成、来年4月からオープン予定となっています。斎場は火葬棟(318㎡)と待合室棟(330㎡)の2棟に別れ、これを廊下で結んだ総面積668㎡の鉄筋



広域斎場完成予想図

コンクリート平屋建となっており、収骨室は2室、待合室は3室に分かれ、最新式灯油バーナー火葬炉3基と予備火葬炉、汚物火葬炉各1基が設置され、約1時間のスピード火葬で、しかも一度に3遺体の火葬が可能となります。又、敷地内には50台収容の駐車場や庭園なども設けられるなど近代的な斎場が完成されることになっています。

地鎮祭でクワ入れする石川市長



### 秋田犬の資料館が お目見えしました

昨年10月完成した秋田犬会館3階に秋田犬の資料館がオープンしました。

館内には、マタギ犬(狩猟犬)から闘犬、そして愛が犬までの秋田犬の変遷の図解や犬の骨格、それにはく製や毛皮など約100点を展示、又、秋田犬保存会の歴代名誉賞を受けた秋田犬の写真も並べられるなど、秋田犬に関したことなら何でも分かるようになっています。

同館は5月5日からオープンされ、入場料は大人が100円、子供が50円となっています。



オープンした秋田犬資料館

### アメリシロ発生

### 緑に危険信号

今年も緑の大敵アメリシロトリが発生する時期となりました。

例年に比べ暖い日が続いたため幼虫(毛虫)の成長が早まり、すでに被害がでております。これから広域にわたり被害が予想されます。

アメリシロトリとは、戦後アメリカからきた白い小さな「ガ」で、この幼虫が多くの植物の葉を食い荒らします。この虫は1年に2回、下図のように発生します。

卵からかえった幼虫(6月中旬～8月下旬)は糸をはいて「巣あみ」を作ります。この時に枝を切り取り踏みつぶすか石けん液につけるか、焼き捨てるか手軽に退治できます。

また、「巣あみ」から幼虫が散らばり始めたら薬剤散布を行うと一層効果が上がります。薬剤散布でも完全でなかった

場合、幼虫は「さなぎ」になる場所を捜して地上に下りてきます。その際、木の幹に「さなぎ」になる場所(バンド)を作り、焼き殺す方法で防除します。

まだアメリシロの発生が少ないからと油断しないで、木や庭木の防除は各戸で行い、早期発見、早期退治に努めましょう。町内で一斉共同防除をする場合は、市で動力防除機及び高枝切鋏を貸出しておりますので、行政協力員を通じて申出てください。

4月	5月	6月	7月	8月	9月	10月
蛹	成虫	卵	幼虫	蛹	幼虫	蛹

このまま越冬

### 二井田野球場オープン

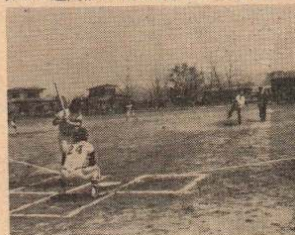
旧二井田中学校跡地に昨年秋した完成二井田野球場がオープンしました。

この球場は、近くに造成した工業団地への企業誘致の促進と市民のレクリエーションと体力の増強を目的として、総工費1,296万5千円(うち国の補助が1,051万5千円)で建設されたもので、左右両翼が80m、バックスクリーンまで104m、外野に野芝を植え、周囲にはフェンスを張りめぐらした、すばらしい野球場となっています。

5月4日午前10時から同球場において、石川市長はじめ体協会長、建設業者それに二井田地区民多数参加のもと、しゅん工式が行われ、完成を祝うとともに今後の安全を祈願、その後、オープン記念試合が、石川市長の始球式で、誘致企業のニューロングチームと全二井田チームの間で行われました。

同球場は、市営球場に次いで市で2つ目の球場であり、来年には現在建設中の長根山球場のオープンも予定されており野球ファンに大変喜ばれています。

同球場の使用については、二井田公民館(電話45-2051)で、使用希望日の1週間前から受け付けています。



石川市長の始球式で記念試合

### 限りある資源「水」を大切に

水道週間 6月1日～7日まで



私たちが毎日の生活の中で炊事、洗たく、風呂等、何気なく使用しているのが水です。

もし、この水の使用量を制限されたら私たちの生活はどうなるでしょう。

水は生活に欠かすことのできない大切なものです。

この水をご家庭に送り続けるための施設が水道です。近年、産業や生活排水等により地下水が汚染されてきております。そこで、水源の確保や公衆衛生上の見地からも水道についての理解と認識を高めていただくために、水道週間を実施するものです。

また、今、市で行っている第2次水道拡張工事は主要施設がほぼ完成し、5月10日から各家庭に給水を開始しています。

なお、グループ等で施設の見学を希望される方は、直接、山館浄水場(電話01865(5)2866)へお申込みください

※水道に関してのご相談は水道課へお気軽にどうぞ!

### こんにちは! 保健婦です



◆成人病のきっかけを  
つくらないために(3)

市では年1回循環器検診を希望者に実施しておりますが、毎年検診人員に満たない状態です。

血圧が正常な人でも心電図、尿検査眼底検査等に異常を認められる場合もあります。又、血圧が高い人は、その原因を知るうえで、ぜひ検診を受けるようおすすめします。

検診日・6月21日～23日  
時間・午前9時～11時  
午後1時～2時

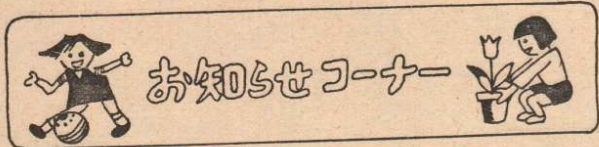
場所・中央公民館  
(市民体育館から変更)

料 金・1,100円  
(2,200円ですが市で半額補助)  
申 込・6月10日まで市役所厚生課  
保健指導係へお申込みください

- 検診では、こんなことを調べます
- ・心電図 - 心臓の異常を調べます
- ・眼底検査 - 脳の血管の変化を調べます
- ・尿たん白検査 - かん臓の異常を調べます
- ・尿糖検査 - 糖尿病の合併を調べます

※なお、市役所厚生課保健衛生係では、健康相談にも応じております。遠慮なくご相談ください。

毎月5日は国税相談日 時間・午前10時～午後4時



# お知らせコーナー

## 市民学校を開講します

大館ホテヤ学園市民学校講座  
 期日・(前期) 6月15日～7月27日  
 (後期) 9月7日～10月19日  
 の毎週木曜日  
 時間・午前10時～午後1時  
 場所・大館ホテヤ女子専門学校  
 内容・(前期) 材料を生かした料理  
 (後期) 目的に合った料理  
 申込先・6月10日(土)まで  
 市内片山1丁目  
 大館ホテヤ女子専門学校内  
 市民学校講座係 43-4225

又は、市教育委員会社会教育課へ  
 42-1212 (内線) 214  
 大館工業高校市民学校  
 期日・6月17日～7月15日  
 の毎週土曜日  
 時間・午後1時～5時  
 場所・中央公民館  
 内容・ガラス液の制作  
 申込先・6月12日(月)まで  
 大館工業高校内  
 市民学校講座係46-2833  
 又は、市教育委員会社会教育課へ

## 市民の喜音

興三光商会 社長赤坂健蔵さん  
 文化会館建設基金へ1,000,000円  
 教育委員会扱い

桂城幼稚園父母と教師の会  
 桂城幼稚園へ 会長三ツ井久良蔵さん  
 ビデオコーダー一式及び暗幕

大館花矢ライオンズクラブ  
 花岡小、矢立小、長走小、花園幼稚園  
 白沢幼稚園へ 天幕 5張  
 小林三知雄さん(川口) 漢和辞典15冊  
 下川沿中学校、川口小学校へ

財団法人放送文化基金  
 雪沢小へ カラーテレビ 1台

大館北ライオンズクラブ  
 有浦小へ 記念碑 1基  
 ライオンズクラブ国際協会332A地区  
 ガバナー 鈴木三郎さん  
 市立病院、花園体育館、下川沿公民館  
 第一中、東中へ 椅子 2,200脚  
 中央公民館外市内公民館へ  
 スリッパ 500足

福祉事務所扱い

秋田労災病院  
 社会福祉へ 8,731円

大館市農協婦人部  
 水交苑へ オシメ 2,000枚

黒田板金店(御成町2丁目)  
 有浦保育園へ 鯉のぼり 一式

老人ホーム扱い

伊藤利一さん(軽井沢) 誕生菓子13人分  
 八代正敏さん(大町) フロッコリー 10kg  
 藤原一郎さん(山館) 椎茸のホダ木 83本  
 佐々木長造さん(御成町) ポット10  
 大館理容師組合 16名 美容奉仕  
 大館美容師組合 5名 美容奉仕  
 石井孝四郎さん(十二所) 映写奉仕  
 阿部武直さん(川原町) フキ 85kg  
 佐々木正作さん(曲田) ねぎ 13kg

## スポーツ館の使用時間 及び休館日が変更

桂城・有浦各スポーツ館の使用時間及  
 び休館日が6月1日から次のように変わ  
 りました。  
 使用時間・午前8時～午後5時  
 休館日・毎週水曜日

## 児童手当現況届について

児童手当を受給されている方は、毎年  
 6月中に前年の所得状況と、その年の6  
 月1日における現況を届け出すことに  
 なっておりますので、必ず届け出して  
 ください。

現況を届け出ない場合は、児童手当が  
 支給されませんので、ご注意ください  
 期間・6月12日～30日  
 場所・福祉事務所福祉係  
 ※届け出の際は、印鑑、保険証を持参し  
 てください。

## 老人医療費受給者証 を交換します

7月1日から「老人医療費受給者証」  
 が変わります。新しいカードをつぎの日  
 程で交換しますので「青色の古い受給者  
 証」、「健康保険証」、「ハガキ」を持  
 参のうえおいでください。

なお、健康保険証を持参しない場合は  
 新しいカードはお渡しできませんので、  
 ご注意ください。

(日 程)	(場 所)
6月19日(月)	花 矢 支 所
19日(月)	矢 立 出 張 所
20日(火)	十二所出張所
20日(火)	大 滝 会 館
21日(水)	釈迦内出張所
21日(水)	長 木 出 張 所
22日(木)	上川沿出張所
22日(木)	下川沿出張所
23日(金)	真 中 出 張 所
23日(金)	二井田出張所
19～30日	市 役 所

※時間はいずれも、午前10時から午後  
 4時までです。

## 75歳以上の方へ

市内に住民登録されている75歳以上  
 (明治36年4月1日以前に生れた方)  
 の方々に対し、市が共済金を負担して、  
 53年度分の交通災害共済への加入手続  
 きを済ませ、加入者証は市で保管して  
 います。

来年3月31日までの間に、もし事故  
 にあわれた場合は、市役所環境保健課へ  
 連絡してくだされば、請求手続きをし  
 うえで、共済金をお支払いします。

## 事業所統計調査に ご協力を

昭和53年事業所統計調査が、来たる  
 6月15日に全国いっせいに終わります  
 この調査は、営利、非営利にかかわら  
 ず事業を行っているすべての事業所、例  
 えば、工場、商店、会社、官公庁、学校  
 病院から駅、神社にいたるまですべて調  
 査されます。

その結果は、我が国の産業の見取り図  
 を示すものとして、国、県、市の各種の  
 行政、経済施策の基礎資料として多方面  
 に利用されます。

市では67名の調査員が、6月10日  
 から25日頃までに、各事業所にお伺い  
 しますので、調査にご協力ください。

なお、調査内容は、統計を作るだけに  
 使用し徴税など他の目的に使用すること  
 は、決してありません。

## 公民館の窓

●老壮大学  
 日 時・6月27日(火) 午前8時  
 秋北パスターミナル前出発  
 課 題・管外研修(県庁、秋田火力発電  
 所)  
 講 師・秋田県知事ほか

●6月の青年教室  
 日 時・6月14日(水)・28日(水)  
 午後6時30分から

場 所・中央公民館  
 テーマ・会報の作り方  
 講 師・長岐利聖氏

●6月の家庭教育学級  
 小学部・6月7日(水) 午前9時30分  
 テーマ・「小学生のための労働について」  
 中学部・6月9日(金) 午前9時30分  
 テーマ・「読書のすすめ方」  
 ※場所は、いずれも中央公民館

●生け花講習会あじさいの会生徒募集  
 日 時・毎週木曜日午後6時30分  
 場 所・中央公民館

●木曜書道会生徒募集  
 日 時・毎週木曜日 午後6時30分  
 (月1回 日曜日あります。)

場 所・中央公民館  
 会 費・月額 1,000円

●子供文化講座  
 日 時・6月25日(日) 午前10時  
 場 所・中央公民館  
 テーマ・「たなばた」たんざく作り

●陶芸を楽しむつどい  
 日 時・6月10日(土) 午後1時  
 6月11日(日) 午前9時  
 場 所・上川沿公民館  
 材料代・ 200円

## 内職相談日

相談日・毎週月、火、木、金曜日  
 時 間・午前10時～午後4時  
 場 所・商工観光課

## 水道課からお知らせ

水道料金の納付書の様式が6月からつ  
 ぎのように変更になります。  
 市内各金融機関、市役所、出張所へ納  
 入していただいている納付書が郵便ハガ  
 キに変わりましたので、送られたハガキ  
 を持参して納入してください。  
 なお、集金員による集金用の領収書も  
 従来のものより小さくなります。

## 殺虫剤の配布について

今年から殺虫剤の配布を共同防疫方式  
 にするため毎戸配布はしないことになり  
 ました。  
 その理由は、殺虫剤を各家庭でばらば  
 らに散布するより町内ごとに、いっせいに  
 散布した方が効果があるほか、薬の  
 無駄をなくするためです。  
 もし、町内で共同防疫の際は、清掃  
 課(電話42-2169)へ連絡してく  
 ださい。

## 予 防 接 種

・問診票は必ず接種前に自宅で記入のうえ受付へ提出してください。  
 ・予防接種を受けるときは、必ず母子手帳を持参してください。  
 ・問診票は市役所厚生課にあります。

種 別	会 場	市 民 体 育 館						医 師 会 館		対 象 者		
		十二所公民館	花岡公民館	花 矢	上川沿	舟戸除根	二井田	真 中	釈迦内		長 木	長木御清 川成浦水 以町町町 北
百日せき ジフテリ 破 傷 混 合	接 種 日	6月15日	6月14日	6月13日						6月20日	6月21日	・生後24カ月から48カ月の 幼児 ○第1期 3週～8週間の間隔で3 回接種する ○第2期 第1期3回目接種後12カ 月から18カ月以内に1回 接種すると完了です
受 付 時 間	13:30～14:00	13:20～14:45	13:30～14:00	13:20～14:45						13:30～14:00		