

住民登録  
11月1日現在

前月比  
人口 72,718(+48)  
〔男 34,759〕  
〔女 37,959〕  
世帯数 20,733(+9)

# 大 報 お お だ て

12月号 (No.257)

編集と発行 — 大館市役所  
(電話) 42-1212  
発行年月日 — 昭和53年12月1日  
発行日 — 毎月 1 日

広報紙は、行政協力員を通じて全世帯に配布  
しています。届かなかったり、配布が遅い  
ときは、総務課秘書広報係へご連絡ください。

昭和43年3月1日第3種郵便物認可 (1部5円)

## 12月1日から



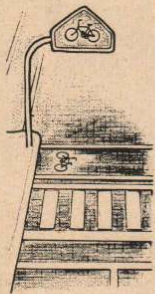
## 道路交通法 がかわりました

- ◇ 道路交通法が7年ぶりに大幅改正され、12月1日から施行されました。
- ◇ 今回の改正は、2.3人に1人が運転免許を持つ「国民皆免許時代」を迎えて、クルマ社会の新しい秩序づくりをめざしたものです。
- ◇ 改正で特に強調されているのは、運転者の社会的責任の明確化と道路交通に関する問題の総合的で根本的な対策の推進の二点となっています。
- ◇ 主な改正内容は次のとおりです。

### 自転車の安全通行

#### ◎横断帯が新設されます

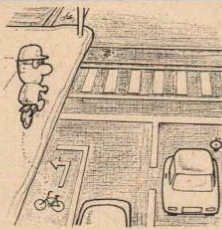
自転車で横断中の交通事故を減らすため、新しく自転車専用の横断帯が設けられます。幅1.15mの横断帯には、自転車の区別入りの標識や標示がつけますが横断歩道に併設される場所では、歩行者用の信号と共通になります。



車は横断帯の手前ではスピードを落とし、自転車横断中は必ず一時停止をしなければなりません。又、横断帯の手前30m以内で追い越し、追い抜きは禁止となります。

#### ◎交差点への進入が一部禁止されます

交通のはげしい交差点などを、自転車で横断するのはとても危険です。とくに大型トラックなどに巻き込まれる事故が年々増えています。このような事故を防ぐために、交通量



が多く、自転車の横断が危険な交差点には、新たに「自転車進入禁止」の道路標示がつけられます。

「自転車進入禁止」の標示のある交差点では、自転車をいったん歩道の上あげ自転車横断帯を利用して交差点を渡らなければいけません。

#### ◎歩行者用信号に従って通行を

今まで、信号機は車と歩行者用の2種類で、自転車は車の信号機に従ってきましましたが、これからは「歩行者・自転車専用」の標識がつけられた歩行者用信号機が設けられます。このような信号機のあるところでは、歩行者と自転車は同じ信号機に従ってください。



#### ◎歩道では車道寄りを徐行してください

自転車の歩道での通行が制限されます。これまで二輪の自転車だけは、標識のある歩道で通行できました。

現在、自転車の使用台数は全国で約4,800万台と推定され、その増加傾向は著しく、歩行者との接触事故も増える一方です。そこで歩道で通行できるのは、次の条件に合う自転車に限定されました。大きさは、長さ1.9m以下、幅が60cm以下で、この規格内であれば、荷台のついた三輪自転車も通行できます。

とはいつても、歩道での通行は中心から車道寄り走り、速度は歩行者にぶつかりそうになったら必ず止まれるスピード、つまり「徐行」でなければなりません。又、歩行者にぶつかりそうときは必ず一時停止しなければいけません。

#### ◎ブレーキの整備不良は処罰されます

自転車の安全基準が決まりました。これまで自転車には、車の車検のようなものではなく、安全基準は野放しでしたが、これからは、時速10km/hの速度で3m以内で停止できるブレーキを基準に不良の場合は3万円以下の罰金が科せられ、又、夜間には100m後方から確認できる赤かダイダイ色の尾灯か反射器材の取り付けが義務づけられました。

※ 以上が自転車に関する改正点ですが横断帯と交差点進入禁止については、本市でも数カ所に設ける予定ですが、標識、標示の取り付けは雪消えを待って、実際には来春から実施されます。

### 安全運転管理

#### ◎副安全運転管理者の選任

事業主(使用者)の、運転者に対する安全運転管理が不十分なために起きる疲労や酒酔い運転などの事故を防ぐため、5台以上の車を使用している事業主は、20台に1人の割合で副安全運転管理者をおくことが義務づけられました。

副安全運転管理者の資格は、20歳以上で運転経験3年、管理実務経験1年以上です。ただし、酒酔い運転で検挙された人その他の重大な違反で検挙されてからまだ2年を経っていない人は、その資格がありません。



#### ◎管理不徹底には車の使用制限

使用者や安全運転管理者が、運転者に違反行為を命じたり、故意に違反行為を見逃した場合、その車の使用が制限されることになりました。

又、過労運転、酒気帯び運転の場合は2回、スピード違反、積載制限違反の場合は3回検挙されると、その車は使用禁止になります。

使用禁止期間は6カ月以内で、運転禁止のマークが車に張られます。

### その他の改正点

- ◎原動機付自転車もヘルメットの着用が義務づけられました。
- ◎ジグザグ運転、横断運転などの暴走行為は懲役6カ月以下、罰金5万円以下違反点9点となりました。
- ◎身体障害者が車イスで通行している場合、又、目の見えない人が盲導犬をつけて通行している場合は、白色のつえを携えていなくとも、車は一時停止か徐行が義務づけられました。
- ◎免許証の更新をすっかり忘れた場合の救済期間が、いままでの3カ月から6カ月に延長されました。

#### ◎優良ドライバーに恩典

2年間、無事故・無違反の運転者が、スピード違反や信号無視など違反点2点までの軽い違反を犯し、その後3カ月間無事故・無違反だった場合は、この点数は違反点数からはずされます。

いままでは、この点数の消却期間が1年でしたから、4分の1に大幅短縮されたわけです。

#### ◎「酒酔いは免許取り消し」

麻薬や覚せい剤を飲んでの運転と、酒酔い運転は厳罰で、1度の違反で免許は取り消されます。

「麻薬・覚せい剤運転」は、これまでは違反点が6点の軽い処分でしたが、酒酔い運転は12点でしたが、これらは大事故につながる危険性が高いことから15点の最高点とされました。

### 行政処分

#### ◎無車検・無保険にも違反点

いままでは道交法違反に問われるのみで、行政処分を受けなかった無車検・無保険(強制保険)などの違反も今後は処分の対象になります。

新しく設けられた違反行為に付される点数は次のとおりです。

#### 新しく設けられた違反行為に付される点数

違反行為	点数
酒酔い運転	十五点
共同危険行為等	九点
禁止違反	九点
無保険運行	六点
高速自動車国道等運転者遵守事項違反	二点
自動二輪車乗車方法違反	一点
麻薬等運転	十五点
無車検運行	六点
保管場所法違反(道路使用)	二点
故障車両表示義務違反	一点
義務違反(長時間駐車)	一点



# 国の「特定不況地域」に指定

## …不況対策に援助の手…

大館市が国から「特定不況地域」に指定されました。

これは、長期不況と円高による地域の中核企業の不振で、不況にあえぐ地域を救済しようとする通産省の「特定不況地域中小企業対策臨時措置法」と労働省の「特定不況地域離職者臨時措置法」の二つの法律が適用され、不況で困っている中小企業に対し、金融面や雇用面などについて国が救済措置を講じることになったのです。

本市では、今年1月には松木鉱山が閉山するなど、関連業界をはじめ住民生活に与えている影響が大きいことから、こうした状況打開のため、県や国に対して

その救済措置を強く働きかけていたが、このほど不況地域に指定され、救済の手が差しのべられることになったのです。

又、自治省でもこれに続いて、特定不況地域の救済に当ることを決めており、この指定地域に本市が指定されることはほぼ確実視されています。これによって業界への対策や雇用対策が重点の通産・労働両省の対策とは別に、地域対策として市町村に対する行政措置等を中心に地域の実体即した、総合的な不況対策が推進されることから、今後、本市経済への好影響が期待されています。

指定による優遇措置としての主なものは、次のとおりです。

- ◆通産省関係（認定中小企業者に対し）
  - 1 中小企業対策緊急融資制度の創設 政府系中小企業金融機関により 特利（6.3%又は6.8%）別枠（2,000万円）を設ける
  - 2 上記政府系金融機関の既往貸付金の返済猶予等の条件変更の弾力的運用

- 因る。たとえば、中小企業設備近代化資金の償還期間5年を8年に延長する
- 3 信用保証協会の限度枠に別枠を設ける
- 4 所得税、法人税の還付など、税制上の特別措置を講ずる

◆労働省関係（大館公共職業安定所管内に対し）

- 1 40歳以上の離職者の失業保険給付期間を90日延長する
- 2 中高年離職者を雇い入れた企業に賃金補助の支給期間を倍増する

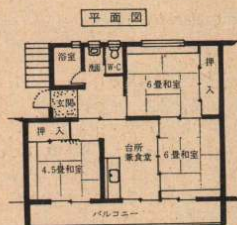
◆自治省関係

- 1 公共事業その他大規模事業を優先配分する
- 2 税制上の特別措置を講ずる
- 3 公共事業及び大規模な改修事業を含む単独事業等に対する地方債の弾力的運用を図る
- 4 地域振興計画に基づく施策の推進に要する経費を、地方交付税等により財源措置する

## 釈迦内に 雇用促進住宅が完成



完成した雇用促進住宅



雇用促進事業団が今年春から釈迦内地区（国道7号線沿い、卸売市場向い）に建築中の住宅が完成しました。

これは、現在住宅に困っている勤労者のための雇用促進住宅で、鉄筋コンクリート造り5階建（3DK・40戸）が2棟で、バス、トイレ付きの近代的な住宅となっています。

この住宅への入居条件は、現在の住宅が、通勤に不便とか狭いなど、又、婚約したけれど適当な住宅が確保できないで困っているなどの勤労者で、必ず同居する扶養親族があることとなっています。又、家賃は月額18,500円で、共益金は毎月2,000円、入居時の敷金は家賃の2カ月分となっています。

入居を希望する方は、大館公共職業安定所（電話42-2531）へお申し込みください。今月17日から入居できます。

- ◆ 道路は機械で除雪しますので、家屋の入口をふさぐ場合がありますので、各自で処理するようご協力願います。
- ◆ 雪捨ての場所は、長木川左岸の西大橋300m下流と下町橋300m上流の2カ所を指定しますので、それ以外には絶対捨てないよう、又、雪にゴミを混ぜて捨てないようお願いいたします。
- ◆ 除排雪作業のため、道路を一時しや断することがあります。
- ◆ 作業上、沿線の耕地や冬の閑地へ排雪せざるを得ない事態が生ずることがありますのでご協力をお願いいたします。

## 不安解消！ 三の丸に警察官派出所



業務を開始した中央派出所

大館警察署中央警官派出所が、このほど旧大館警察署向い（三の丸）に完成し11月20日から業務を開始しています。この中央派出所は、警察署が市の中心部から離れた根下戸新町に移転したことにより、旧市内の方々の夜間などの不安を解消するために建設されたものです。

同派出所の工事は、8月から行われていたもので、鉄骨コンクリート平家建てのモダンな建物となっており、大館署から外勤警察官12人が配備されています。この派出所の設置により、これからむかえる年末、年始を不安なく過ごせると周辺の市民から非常に喜ばれています。

今月は 国定資産税（都計税）3期の納期です

## どんとこい冬将軍 90台の機動力で対策は万全

12月に入り、いよいよ雪との戦いの季節になりました。市では、住民サービスの使命のもと、早くから国、県と緊密な連絡をとり、3者が一体化した除雪計画をたて、皆さんの生活に支障のないよう全力をあげることとしています。

その対策として、国道7号線は建設省大館国道出張所が、国道103号線及び管内県道の全部は北秋土木事務所、そして、市道や農林道は市が行うこととなっています。

とくに、市道の除雪対策としては、市の除雪グレーダーや、今年新しく購入したスノーロータリー車など6台のほか、市内の業者の除雪車84台、あわせて90台の機動力のもと、特にバス路線、1～2級道のうち基幹道路、その他日常生活上最も影響を及ぼすとみられる道路（生活道路）及び通学路の確保に力を入れるとともに、歩行者の安全のため歩道の



出番を待つ新鋭スノーロータリー車

除雪も行なうなど万全を期すことにしています。

なお、次のことについて市民の皆さんのご協力をお願いします。

- ◆ 道路には雪を絶対出さないようにしてください。道路にワダチが生じ、交通事故の原因にもなります。
- ◆ 自動車等の路上駐車は、昼夜を問わず絶対にやめてください。除雪作業に

## こんにちは！ 保健婦です

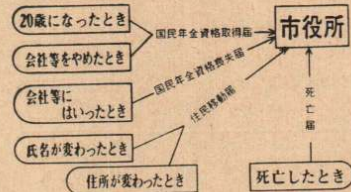
### 老人ボケはこうすれば予防できます

日本人の寿命は、年々伸びていますが、これは「からだ」についてのことであって「頭」の働きとは別です。寿命が伸びても頭の働きが問題です。そこで、今月は老人ボケの予防についてお知らせしましょう。

- ・ 脳の血液循環をよくしましょう。老人の方は、血圧が少々高めの方が頭の血めぐりをよくし脳細胞に栄養がゆきわたります。
- ・ アルコールづけはやめましょう。長年にわたる飲酒や、老人になってからの深酒は早くボケやすい傾向にあります。
- ・ バランスのとれた食事をしましょう。貧血や栄養不良でも早くボケがきます。又、ビタミンB（例えば、レバー、卵黄、緑黄野菜、豆類）の不足もボケを促進するといわれています。
- ・ からだも頭も常に活動させましょう。家族の一員、又、社会の構成員として常に存在感を失わず行動し、身体も頭も活動させましょう。

## 国民年金だより

### ◆ こんなときには必ず届け出ましょう



### ◆ 年金委員に気軽にご相談を

皆さんの身近に、国民年金について気軽に相談できる国民年金委員がおられるをご存知ですか。国民年金委員は、県知事や市長の委嘱を受けて、奉仕的に国民年金の仕組みを普及したり、加入や給付などいろいろな相談のつてくれます。

今回から各地区ごとの年金委員をご紹介しますので、気軽にご相談ください。

【花矢地区】

<担当区域>	<氏 名>	<電 話>
本郷	上 鳥嶋セツ子さん	46-1762
繁	沢 高杉作次郎さん	46-5281
目	内 大森カツ子さん	46-5578
井	山 藤盛直吉さん	46-5542
大	森 成田シギノさん	46-4567
神	山 浅利風美子さん	46-1788
中	羽 立 若狭長一郎さん	46-2058
水	川 佐々木悦二さん	46-4422
岩	本 山本 忠治さん	46-4477
橋	桁 長内真一郎さん	46-4348
白	沢 1区 富士マツエさん	46-1574
寺	白沢 2・3区 成田 良子さん	46-2414
ノ	沢 若松トミエさん	46-1875
松	原 斎藤 妙子さん	46-4227
長	走 立石 千二さん	46-4213
陣	場 1・2区 花岡 恵子さん	46-4187

※ 次回は釈迦内地区の年金委員をご紹介します。

毎月25日は国税相談日 時間：午前10時～午後4時

自分の世帯番号を覚えておきましょう。

印鑑証明など各種書類の申請や



### 幼稚園児を募集します

昭和54年度の市立幼稚園児を次のとおり募集します。

#### <募集園児数>

桂城幼稚園	4歳児	120名
	5歳児	40名
花岡幼稚園	4歳児	120名
	5歳児	若干名
白沢幼稚園	4歳児	40名
	5歳児	若干名

#### <入園該当児>

4歳児・昭和49年4月2日から50年4月1日までに生まれた幼児  
5歳児・昭和48年4月2日から49年4月1日までに生まれた幼児

#### <募集期間>

12月1日から12月23日まで

#### <申込方法>

申込用紙は各幼稚園にありますのでこれに該当事項を記入のうえ入園を希望する幼稚園へ提出してください。

※健康診断及び面接は、昭和54年1月中旬を予定していますが、決定次第保護者にご通知します。

なお、詳しいことは、各幼稚園に直接お問い合わせください。

桂城幼稚園 42—0690

花岡幼稚園 46—1206

白沢幼稚園 46—1339

※なお、私立幼稚園では、12月末日まで、それぞれ園児を募集しております。

申込方法など詳しいことは、各幼稚園にお問い合わせください。

大館幼稚園 42—0534

カトリック幼稚園 42—1262

大館ホテヤ幼稚園 43—4224

大館八幡幼稚園 43—1853

大館神明幼稚園 42—1455

向陽幼稚園 48—2345

大館南ヶ丘幼稚園 42—5448

#### 東中学校JRC委員会

児童福祉へ 14,000円

片岡幸雄さん(向町) 身障者福祉へ 50,000円

大館地区電商協議会 会長下平文雄さん 福祉施設電気製品点検修理

<社会福祉へ>

よい映画を見る実行委員会 100,000円

日景昭夫さん(釈迦内) 50,000円

大滝東西寿社会 10,000円

佐藤吉松さん(川口) 50,000円

渡辺兵衛さん(東台) 50,000円

猪野達夫さん(谷地町後) 100,000円

<老人ホーム扱い>

柴田孝さん(五輪岱) 青豆 10kg

伊藤利一さん(軽井沢) 誕生菓子13人分

大館鮎商組合 にぎり寿司120人前

曲田寿さん(五輪岱) 紅白餅200コ

大館理容師組合 11名 理容奉仕

小林三知雄さん(川口) 大根 20kg

東北ビル管財KK 和菓子 80人分

ダスキン北秋 25名 清掃奉仕

大館南高校 代表菅原良子さん外

歌の慰問とタオル外 80人分

大館美容師組合 4名 美容奉仕

## 市民の善意

#### 教育委員会扱い

北鹿新聞社 取締役社長佐藤二郎さん 文化会館建設資金へ 100万円

大館製作所 取締役社長 中田直敏さん 文化会館建設資金へ 100万円

大館サンヨー(馬喰町) } ミニ信号機一式

学習研究社秋田支社(秋田市) }

山村学習社(比内町) }

山本建築設計事務所 演台 1台

丸山建設 舞台幕一式

大館桂工業 動力装置一式

大進工機 備(100万円相当)

以上有浦小学校へ

安部卯一郎さん(白沢) 矢立公民館へ

物置棚製作材料

田畑英子さん(谷地町後) 中央公民館へ

人台 1台

山下米男さん(松原) 長走小学校へ

ミニバスケットリング

椿田昌雄さん(常盤木町) 雪沢小学へ

冷蔵庫 1台

小林ステさん(川口) 下川沿公民館へ

雑布 70枚

小林フヨさん(川口) 下川沿公民館へ

雑布 60枚

大館製作所 取締役社長 中田直敏さん

長木小学校へ

バッティングゲージ、国旗掲揚台(25万円相当)

#### 福祉事務所扱い

南神明町若者会 代表 成田純一さん

児童福祉へ 10,000円

成瀬義雄さん(幸町) 児童福祉へ

子供用衣類 80枚

大館鳳鳴高校 JRC 児童福祉へ

77,223円

野口孝さん(桂城) 老人福祉へ

300,000円

釈迦内鉱山勤務の主婦の皆さん

水交苑へ

オシメ 152枚

### ごみ収集・し尿くみとり 正月休業のお知らせ

年末、年始は、ごみ収集とし尿くみとりの作業を休ませていただきますので、皆様のご協力をお願いします。

#### <休業期間>

ごみ収集 12月31日～1月3日

※収集作業の開始は1月4日(木)からとなります。

し尿くみとり 12月28日午後～1月3日 ※なお、つぎのことを必ず守ってください。

- ・ごみ収集が休みの間は集荷地にごみを出さないようにしてください。
- ・し尿のくみとりを必要とされる方は早目に申し込んでください。

### 麻疹(はしか)の予防接種

12月から次により麻疹の予防接種を実施します。

対象者・生後12カ月から72カ月までの幼児

#### 接種場所

市立総合病院	毎月第5木曜日
石田院	毎週水曜日
佐々木小児科医院	毎週木曜日
小田医院	毎週火曜日
鈴木小児科医院	毎週火曜日
高瀬医院	毎週火曜日
常盤医院	毎週木曜日
谷田部医院	毎週火曜日

料 金 3,747円

(市で2,547円を補助)

申 込 接種希望の5日前に必ず市役

所 衛生課衛生係に電話で希望

する病・医院名、住所、氏名

世帯主名等をお知らせください。

※病・医院には母子健康手帳、健康保険

証、接種料金を持参してください。

### 1歳6カ月児健診

健 診 日・12月22日(金)

受付時間・午後1時～2時

健診場所・中央公民館

該 当 者・昭和52年5月1日から31

日までに生まれた幼児

※健診の際は、母子手帳を持参してく

ださい。なお、大館市以外で出生し、そ

の後、市に転入された方には通知しま

せんが該当する方は会場へおいでくだ

さい。

### 12月の健康相談

<実施日> 12月5日(火)

6日(水)

8日(金)

11日(月)

15日(金)

18日(月)

20日(水)

22日(金)

25日(月)

26日(木)

※時間は、いずれも午前10時から午後

3時までです。

<場所> 真中公民館

花岡公民館

釈迦内公民館

市役所保健室

矢立公民館

十二所公民館

下川沿公民館

二井田公民館

上川沿公民館

長木公民館



### 市民団若ジュニア大会

日 時・1月14日(日) 午前9時

場 所・中央公民館

資 格・大館市民で初段以下の方

参加費・1人 500円

園小・中学生将棋教室

期 間・1月8日～14日

時 間・午後3時～5時

場 所・中央公民館

園園基教室

日 時・1月16日～3月20日

毎週火曜日午後6時から

場 所・中央公民館

参加費・1人 500円

※いずれも申込みは12月15日(金)か

ら電話でも可です。

園木曜書道会

日 時・1月11日 午後6時30分

場 所・中央公民館

園第5回書初大会

日 時・1月7日(日) 午前10時

場 所・中央公民館

対 象・小学生(3年以上)、中・高校

生、一般

参加費・1人 200円

申 込・12月24日(土)まで参加費を

添え中央公民館へ

### 移動杉の予広場

### お母さんのお一日教室開催

日ごろ、育児や家庭教育について困っていることや疑問に思っていること等について、専門の先生が直接相談に応じます。

日 時・12月12日(火) 午前9時30分

場 所・勤労青少年ホーム

相 談 員・聖園学園短期大学 安宅節子氏

県教育センター 向山 清氏

申 込 先・12月6日まで教育委員会社会

教育課へ

### 市政映画の

### 幅広いご活用を!

市政映画「伸びゆく大館市」が完成し

ました。

この映画は、市の施設や行事を40分

にわたって紹介した、16ミリカラー映

画で、先月25日にテレビで放映したも

のです。希望があれば無料でお貸しま

す。集集に、会議に幅広くご活用くだ

さい。

<申込先>大館市教育委員会社会教育課

電話 42-1212 内線 214

### 市立病院付属高等看護 学院生を募集します

受付期間・54年1月5日～20日

試験期日・54年1月31～2月1日

募集人員・30名

修業年限・2年

応募資格・提出書類など詳しいことは

大館市豊町3-1

大館市立総合病院付属高等看護学院

42-5370(内)294へ

## 予 防 接 種

・問診票は必ず接種前に自宅に記入のうえ受付へ提出してください。  
・予防接種を受けるときは、必ず母子手帳を持参してください。  
・問診票は市役所厚生課にあります。

種 別	会 場	市 民 体 育 館										医 師 会 館	対 象 者
		花 岡 公 民 館	花 岡 公 民 館	上 舟 下 川 沿 根	二 井 田	真 中	釈 迦 内	長 木	長 木 清 水 町 御 成 御 成 御 成 御 成	長 木 清 水 町 御 成 御 成 御 成 御 成	田 町 方 面		
小 児 マ ヒ	接 種 日	12月14日	12月13日	12月12日						12月19日	12月20日	・生後3カ月から40カ月までの出生者に投与します。 ・これは2回投与を受けると完了です。	
	受 付 時 間	13:30～14:00		13:20～14:45						13:30～14:00			