

国の「特定不況地域」に指定

…不況対策に援助の手…

大館市が国から「特定不況地域」に指定されました。

これは、長期不況と円高による地域の中核企業の不振で、不況にあえぐ地域を救済しようとする通産省の「特定不況地域中小企業対策臨時措置法」と労働省の「特定不況地域離職者臨時措置法」の二つの法律が適用され、不況で困っている中小企業に対し、金融面や雇用面などについて国が救済措置を講じることになったのです。

本市では、今年1月には松木鉱山が閉山するなど、関連業界をはじめ住民生活に与えている影響が大きいことから、こうした状況打開のため、県や国に対して

その救済措置を強く働きかけていたが、このほど不況地域に指定され、救済の手が差しのべられることになったのです。

又、自治省でもこれに続いて、特定不況地域の救済に当ることを決めており、この指定地域に本市が指定されることはほぼ確実視されています。これによって業界への対策や雇用対策が重点の通産・労働両省の対策とは別に、地域対策として市町村に対する行政措置等を中心に地域の実体即した、総合的な不況対策が推進されることから、今後、本市経済への好影響が期待されています。

指定による優遇措置としての主なものは、次のとおりです。

- ◆通産省関係（認定中小企業者に対し）
 - 1 中小企業対策緊急融資制度の創設 政府系中小企業金融機関により 特利（6.3%又は6.8%）別枠（2,000万円）を設ける
 - 2 上記政府系金融機関の既往貸付金の返済猶予等の条件変更の弾力的運用

- 因る。たとえば、中小企業設備近代化資金の償還期間5年を8年に延長する
- 3 信用保証協会の限度枠に別枠を設ける
- 4 所得税、法人税の還付など、税制上の特別措置を講ずる

◆労働省関係（大館公共職業安定所管内に対し）

- 1 40歳以上の離職者の失業保険給付期間を90日延長する
- 2 中高年離職者を雇い入れた企業に賃金補助の支給期間を倍増する

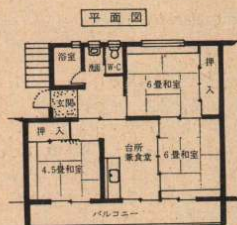
◆自治省関係

- 1 公共事業その他大規模事業を優先配分する
- 2 税制上の特別措置を講ずる
- 3 公共事業及び大規模な改修事業を含む単独事業等に対する地方債の弾力的運用を図る
- 4 地域振興計画に基づく施策の推進に要する経費を、地方交付税等により財源措置する

釈迦内に 雇用促進住宅が完成



完成した雇用促進住宅



雇用促進事業団が今年春から釈迦内地区（国道7号線沿い、卸売市場向い）に建築中の住宅が完成しました。

これは、現在住宅に困っている勤労者のための雇用促進住宅で、鉄筋コンクリート造り5階建（3DK・40戸）が2棟で、バス、トイレ付きの近代的な住宅となっています。

この住宅への入居条件は、現在の住宅が、通勤に不便とか狭いなど、又、婚約したけれど適当な住宅が確保できないで困っているなどの勤労者で、必ず同居する扶養親族があることとなっています。又、家賃は月額18,500円で、共益金は毎月2,000円、入居時の敷金は家賃の2カ月分となっています。

入居を希望する方は、大館公共職業安定所（電話42-2531）へお申し込みください。今月17日から入居できます。

- ◆ 道路は機械で除雪しますので、家屋の入口をふさぐ場合がありますので、各自で処理するようご協力願います。
- ◆ 雪捨ての場所は、長木川左岸の西大橋300m下流と下町橋300m上流の2カ所を指定しますので、それ以外には絶対捨てないよう、又、雪にゴミを混ぜて捨てないようお願いいたします。
- ◆ 除排雪作業のため、道路を一時しや断することがあります。
- ◆ 作業上、沿線の耕地や冬の閑地へ排雪せざるを得ない事態が生ずることがありますのでご協力をお願いいたします。

不安解消！ 三の丸に警察官派出所



業務を開始した中央派出所

大館警察署中央警官派出所が、このほど旧大館警察署向い（三の丸）に完成し11月20日から業務を開始しています。この中央派出所は、警察署が市の中心部から離れた根下戸新町に移転したことにより、旧市内の方々の夜間などの不安を解消するために建設されたものです。

同派出所の工事は、8月から行われていたもので、鉄骨コンクリート平家建てのモダンな建物となっており、大館署から外勤警察官12人が配備されています。この派出所の設置により、これからむかえる年末、年始を不安なく過ごせると周辺の市民から非常に喜ばれています。

今月は 国定資産税（都計税）3期の 納期です

どんとこい冬将軍 90台の機動力で対策は万全

12月に入り、いよいよ雪との戦いの季節になりました。市では、住民サービスの使命のもと、早くから国、県と緊密な連絡をとり、3者が一体化した除雪計画をたて、皆さんの生活に支障のないよう全力をあげることとしています。

その対策として、国道7号線は建設省大館国道出張所が、国道103号線及び管内県道の全部は北秋土木事務所で、そして、市道や農林道は市が行うこととなっています。

とくに、市道の除雪対策としては、市の除雪グレーダーや、今年新しく購入したスノーロータリー車など6台のほか、市内の業者の除雪車84台、あわせて90台の機動力のもと、特にバス路線、1～2級道のうち基幹道路、その他日常生活上最も影響を及ぼすとみられる道路（生活道路）及び通学路の確保に力を入れるとともに、歩行者の安全のため歩道の



出番を待つ新鋭スノーロータリー車

除雪も行なうなど万全を期すことにしています。

なお、次のことについて市民の皆さんのご協力をお願いします。

- ◆ 道路には雪を絶対出さないようにしてください。道路にワダチが生じ、交通事故の原因にもなります。
- ◆ 自動車等の路上駐車は、昼夜を問わず絶対にやめてください。除雪作業に

こんにちは！ 保健婦です

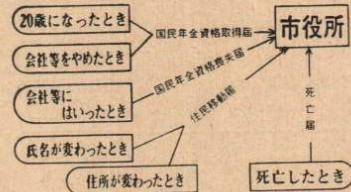
老人ボケはこうすれば予防できます

日本人の寿命は、年々伸びていますが、これは「からだ」についてのことであって「頭」の働きとは別です。寿命が伸びても頭の働きが問題です。そこで、今月は老人ボケの予防についてお知らせしましょう。

- ・ 脳の血液循環をよくしましょう。老人の方は、血圧が少々高めの方が頭の血めぐりをよくし脳細胞に栄養がゆきわたります。
- ・ アルコールづけはやめましょう。長年にわたる飲酒や、老人になってからの深酒は早くボケやすい傾向にあります。
- ・ バランスのとれた食事をしましょう。貧血や栄養不良でも早くボケがきます。又、ビタミンB（例えば、レバー、卵黄、緑黄野菜、豆類）の不足もボケを促進するといわれています。
- ・ からだも頭も常に活動させましょう。家族の一員、又、社会の構成員として常に存在感を失わず行動し、身体も頭も活動させましょう。

国民年金だより

◆ こんなときには必ず届け出ましょう



◆ 年金委員に気軽にご相談を

皆さんの身近に、国民年金について気軽に相談できる国民年金委員がおられるをご存知ですか。国民年金委員は、県知事や市長の委嘱を受けて、奉仕的に国民年金の仕組みを普及したり、加入や給付などいろいろな相談のつてくれます。

今回から各地区ごとの年金委員をご紹介しますので、気軽にご相談ください。

【花矢地区】

<担当区域>	<氏 名>	<電 話>
本郷	上 鳥嶋セツ子さん	46-1762
繁	沢 高杉作次郎さん	46-5281
目	内 大森カツ子さん	46-5578
土	井 山 藤盛 直吉さん	46-5542
大	森 成田シギノさん	46-4567
神	山 浅利風美子さん	46-1788
中	羽 立 若狭長一郎さん	46-2058
清	水 川 佐々木悦二さん	46-4422
岩	本 山本 忠治さん	46-4477
橋	桁 長内真一郎さん	46-4348
白	沢 1区 富士マツエさん	46-1574
寺	白沢 2・3区 成田 良子さん	46-2414
山	ノ 沢 若松トミエさん	46-1875
松	原 斎藤 妙子さん	46-4227
長	走 立石 千二さん	46-4213
陣	場 1・2区 花岡 恵子さん	46-4187

※ 次回は釈迦内地区の年金委員をご紹介します。

毎月25日は国税相談日 時間・午前10時～午後4時

自分の世帯番号を覚えておきましょう。

印鑑証明など各種書類の申請や