

前月比
人 口 72,478(-359)
男 34,627
女 37,851
世帯数 20,697(-51)

おおだて

5月号 (No.262)

● 編集と発行 — 大 館 市 役 所
(電話)42-1212
● 発行年月日 — 昭和54年5月1日
● 発行日 — 毎 月 1 日

広報紙は、行政協力員を通じて全世帯に配布しています。届かなかつたり、配布が遅いときは、総務課秘書広報係へご連絡ください。

●昭和43年3月1日第3種郵便物認可(1部5円)

飛びだそう新緑の野外へ

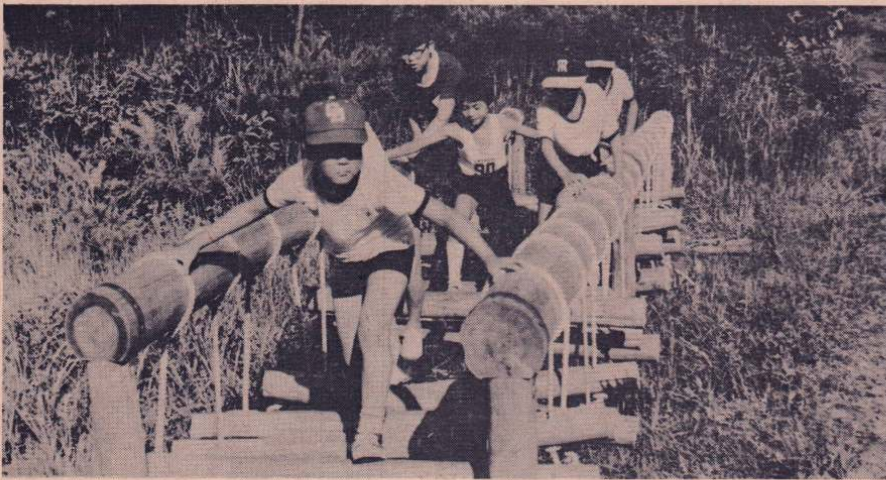
<見直そう市内の行楽地>

今年は、暖冬の影響で降雪量も少なく、早くから春の気配が感じられ、野山にも新芽がいっせいにこそいきました。これからの季節は、一年中で最も快適なシーズンです。

山菜とりに、魚釣りに、人々は澄みきった空気と透きとおるような青空の野外へ行楽を求めて出かける機会が多くなります。そこで、近くで便利な市内の行楽地を見

直してみましょう。

温泉では、大滝をはじめ雪沢、日景、矢立、長湯温泉など、他所に劣らずたくさんあり、桜の名所としては、桂城公園、長根山一万本桜、曲田、大滝、市民の森などがあげられます。市内には安くて気軽に楽しめる市民の保養所もあり、スポーツに、レクリエーションに自然味豊かな市内の行楽地を見直してきましょう。



<市民の森>

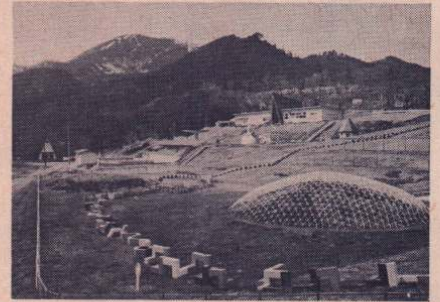
沼を中心に緑に囲まれた市民の森には、広々とした草原や花木園、広場などがあり、林間学校、森の家、休憩所、水車小屋、炭焼小屋、それに昨年完成したフィールドアスレチックなどの施設も整い、家族づれなど多くの人々に親しまれています。

なお、林間学校、森の家の使用申込みは、市役所農林課林務係(☎42-1212内線285)又は、市民の森管理事務所(☎45-2304)へ気軽にお申込みください。

写真は市民の森のフィールドアスレチック施設で遊ぶ子供たち。



<峠の家>



●収容人員 休けい(本館) 70人、(別館)200人
宿 泊 30人
●宿 泊 料 大人(2食付)2,725円、子供 2,020円
●休けい料 本館個室 1,200円
本館広間 大人250円、子供100円
別 館 大人100円、子供 50円
峠の家 ☎ 46-1810

<身障福祉センター>



●収容人員 休けい 70人、宿 泊 50人
●宿 泊 料(2食付)大人2,800円、子供 2,000円
●休けい料 個室大人 400円、子供200円
身障福祉センター ☎ 48-3247

<老人福祉センター>

●収容人員 休けい130人、宿 泊 70人
●宿 泊 料(2食付)大人2,800円、老人、子供2,000円
●休けい料 一般大人400円、老人・子供 200円
老人福祉センター ☎ 48-3368

水道管洗浄のお知らせ

春の水道管洗浄作業を次の日程で行います。洗浄時間は午後9時頃から翌朝午前3時頃までです。なお、当日、雨又は強風の場合は翌日に延期することがありますので、その際は広報車を巡回してお知らせします。

また、洗浄の際は当該区域とその周辺区域は水が濁ることがありますのでご了承ください。

実施日	洗 浄 区 域
5月7日	東台、金坂、上町
8日	南町、田代町、旭ヶ丘、曙町、谷地町、桜町、相染町
9日	田代町、池内、緑ニュータウン、萩ノ台、南ヶ丘、たつみ町
10日	裏町、中町、馬喰町、弁天町、大町、大正町、新富町、寺町、昭和町、仲見世
11日	長倉町、愛宕町、栄町、田町、古川町、大下町、鉄砲場、通町、独鈷町、川原町
12日	常盤木町、東新、新地、東町、南・中・北神明町、小館町、泉町
13日	未広町、豊町
14日	片山、住吉町、御坂、美園町、天神緑町、城西町
15日	餅田、餅田団地、根下戸新町、根下戸
16日	御成町2~4丁目、東有浦町、有浦町1~6丁目
17日	中道、清水町
18日	御成町1丁目、清水町
19日	板子石、松木、沼館、上袋町
20日	獅子ヶ森2区、天下町、芦田子
21日	日景町、大通、中通、山神台、上通、二ツ森、日鉱日向台、日鉱旭ヶ丘、日鉱獅子森、御町、獅子ヶ森1区、向羽立
22日	中山、羽立、餌釣、上代野池内、大茂内、小茂内

上京の際は

東京会館のご利用を!

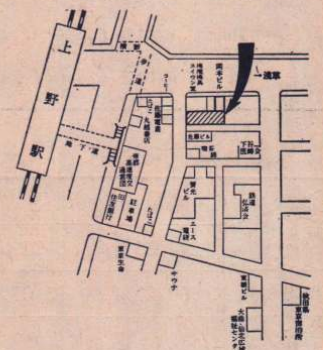
東京の上野駅前に「秋田県市町村東京会館」がオープンしました。

この会館は、秋田県内の市町村の出資によって建築されたもので、地上6階、地下2階の鉄筋コンクリート造りで、収容人員は70人となっています。上京の際はご利用ください。

<申込方法>
市役所市民相談室にある申込書で申込むか、東京会館へ電話で直接お申込みください。

「東京会館」
東京都台東区東上野3丁目39番5号
☎03(831)0722代表

<料 金>
1泊(素泊) 2,800円
休憩 6時~12時 600円
12時~21時30分 600円
6時~21時30分 1,000円
※ 食事は地階に食堂があり、朝7時



30分から営業しています。

<休業日>
12月30日から1月3日まで

統一地方 選挙終る

市長に畠山健治郎が当選

投票率 91.67%で前を下った市長, 市議選



〔畠山市長の経歴〕

昭和8年11月17日生れ, 昭和29年県立農業講習所農業科卒業

昭和29年県庁へ奉職, 昭和37年から大館地方労務局長3期, 昭和51年県職労中央執行委員長, 北生協理事, 消費者と中小零細企業を守るため「大型店を考える会」の事務局長, 円高差益の還元を求める「市民の会」事務局長

今年の統一地方選挙は, 県知事, 県議選, そして市長, 市議選と身近かな人を選ぶ関係から, かつてない盛り上がりの中で行われました。

まず, 4月8日には県知事, 県議選の投票が行われ, 本市出身の佐々木喜久治新知事が誕生, 県会議員は, 田中, 藤島, 畠沢の現役3氏が当選しました。また, 22日には市長市議選が行われ, 激戦のなか, 新人の畠山健治郎氏が見ごと市長の座を獲得しました。

また, 市議選は40人で36議席を争う少数激戦のなかに行われました。

以下, 今回の統一地方選挙における投票率やその結果等についてお伝えいたします。



市長選挙

当選・畠山健治郎 (無新) **24,307票**

次点・石川芳男 (無現) **22,133票**



佐々木知事



田中県議



藤島県議



畠沢県議

知事選挙

当選 佐々木喜久治 (無新) 448,908票

次点 川口大助 (無新) 253,728票

小林やすお (共新) 41,674票

高橋つねひさ (無新) 11,843票

県議選挙

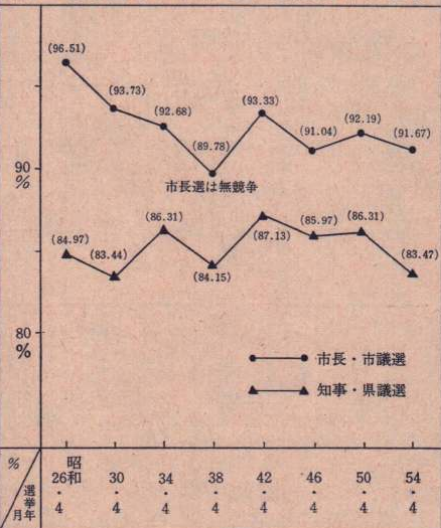
当選 田中昌 (自現) 14,689票

当選 藤島米太郎 (社現) 13,473票

当選 畠沢恭一 (無現) 10,966票

次点 明石喜進 (共新) 2,317票

統一地方選挙における本市投票率の推移



<投票率>

地区別 選挙別	大館	积込内	長木	上川沿	下川沿	真中	二井田	十二所	花矢	市全体
有権者数	24,056人	6,029人	3,560人	1,653人	2,232人	1,439人	2,131人	4,024人	6,269人	51,393人
市長選	89.22%	93.07%	94.24%	92.98%	92.70%	94.93%	94.09%	95.20%	93.59%	91.65%
市議選	"	"	"	"	"	"	"	"	"	"
知事選	81.97	82.49	84.95	85.37	84.00	86.57	83.00	90.48	85.93	83.47
県議選	81.35	82.49	84.95	85.37	84.00	86.57	83.00	90.45	85.93	83.46

新しく選ばれた 市民の代表36人



佐藤 芳雄



成田 松太郎



桜庭 亥之助



上村 清



伊藤 武吉



佐々木 丈雄



成田 耕三



島沢 一郎



石田 寛



伊藤 悦二



菅原 昇



貝森 哲男



佐藤 一男



田中 国司



西村 久平



松崎 重蔵



島山 勝蔵



虻川 景一



湯瀬 勝衛



工藤 良一



大坂谷 征志



安達 友一



奈良 友二



芳賀 忠行



菅原 勇治



菅原 一雄



石垣 輝光



若松 清一



斎藤 芳二



奈良 駒吉



黒田 常人



佐々木 正治



島山 広清



柳館 邦男



日景 章二郎



島湯 哲治

市議選挙

当	佐藤 芳雄 (無新)	1,761・362票
当	成田 松太郎 (自現)	1,596・338票
当	桜庭 亥之助 (無新)	1,587 票
当	上村 清 (無現)	1,482 票
当	伊藤 武吉 (社現)	1,460・238票
当	佐々木 丈雄 (社現)	1,455・294票
当	成田 耕三 (無現)	1,409・661票
当	島沢 一郎 (無新)	1,408 票
当	石田 寛 (社現)	1,408 票
当	伊藤 悦二 (無現)	1,348・761票
当	菅原 昇 (無新)	1,326・458票
当	貝森 哲男 (共現)	1,289 票
当	佐藤 一男 (無現)	1,287・849票
当	田中 国司 (無現)	1,283 票

当	西村 久平 (無現)	1,278 票
当	松崎 重蔵 (無現)	1,277 票
当	島山 勝蔵 (社現)	1,264・327票
当	虻川 景一 (無現)	1,247 票
当	湯瀬 勝衛 (公現)	1,244 票
当	工藤 良一 (共元)	1,222 票
当	大坂谷 征志 (社現)	1,220 票
当	安達 友一 (無現)	1,220 票
当	奈良 友二 (無元)	1,193・841票
当	芳賀 忠行 (無現)	1,181 票
当	菅原 勇治 (民現)	1,163・789票
当	菅原 一雄 (無現)	1,158・539票

当	石垣 輝光 (民現)	1,108 票
当	若松 清一 (無現)	1,102 票
当	奈藤 芳二 (公現)	1,090 票
当	奈良 駒吉 (無元)	1,054・158票
当	黒田 常人 (無現)	1,037 票
当	佐々木 正治 (無現)	1,010・705票
当	島山 広清 (無現)	1,009・243票
当	柳館 邦男 (社現)	921 票
当	日景 章二郎 (無新)	853 票
当	島湯 哲治 (無現)	752 票
当	遠藤 徳一 (無現)	740 票
当	戸枝 正義 (自新)	665 票
当	島山 満男 (無新)	297・429票
当	高杉 松三郎 (無新)	295 票

国保情報

◆高額療養費について

国民健康保険の加入者が、病院などの窓口で支払った医療費が1か月に3万9千円を超えたときは、その超えた分の医療費を国民健康保険で払いもどすのが、高額療養費支払制度です。

＜受給対象となる医療費は……＞

1人の被保険者が、同じ月に、同じ病院などの窓口で支払った医療費が3万9千円を超えた場合で、室料、暖房料、文書料、分擔費(正常)など保険診療対象外のもの(保険のきかないもの)は、受給の対象になりません。また、入院と通院、歯科は分けて計算されますから、それぞれ3万9千円を超えなければ対象になりません。

＜支払時期は……＞

病院、診療所からの請求明細書と照合しなければなりませんので、支払いは診療を受けた月の翌月から3か月から4か月後になります。

＜受給手続きは……＞

高額療養費は、本人の申請によって支払うこととなりますから、該当者は1か月分の医療費支払領収書と保険証、それに印鑑を持って、市役所厚生課へおいでください。

◆古い国保被保険者証は

お返しください

4月1日から国民健康保険被保険者証が更新されました新しい保険者証がお手元に届きましたら、古い保険者証は、市役所市民課、又は、花矢支所、各出張所へ、至急お返しください。

中小企業への緊急融資 9月30日まで延期

国の特定不況地域に本市が指定され、その救済措置として、市内の中小企業に対しての緊急融資が、政府系中小企業金融機関を窓口を実施されています。

緊急融資を受けるには、市の認定が必要とあり、今市役所商工観光課で受付けています。

認定の申請期限は、初めは54年3月31日とされていましたが、政府がその後6か月の期限延長を決定したことにより、申請の受付は今年9月30日までとなりました。

4月20日現在での認定事業所数は51件で、申請された事業所の全部を認定しています。

緊急融資の貸付対象範囲や金額については、広報1月号をご覧ください。又は市役所商工観光課(☎42-1212内線291)へお問い合わせください。



市民の善意

- ヤマハ音楽教室講師会一同
文化会館建設資金へ 20,000円
教育委員会扱い
- 矢立婦人会
矢立公民館へ 壁用鏡 1コ
花岡幼稚園PTA 代表 山岡義光さん
花岡幼稚園へ 暗幕1組, 雲梯1基
石油ストーブ1台, カラーテレビ1台
小林三知雄さん(川口)松苗木 13本
川口小へ 学習科学事典外19冊
- 安田火災海上保険 新入学児童へ
富士銀行 交通安全用
安田生命相互会社 「黄色ワッペン」
安田信託銀行 1,300枚
- 川口地区年祝い会
下川沿公民館へ 図書 48冊
二井田地区年祝い会
二井田公民館へ 掛時計 1コ
福祉事務所扱い
- 東中学校JRC
児童福祉へ 10,389円
矢吹孝子さん(十二所)
児童福祉へ 200,000円
秋田県パイプ流送鉱業社職員一同
児童福祉へ 5,000円
老人ホーム扱い
- 東北電工大館営業所青年婦人部11人
電気修理と清掃奉仕
伊藤利一さん(軽井沢)誕生菓子12人分
大館理容組合9人 散髪奉仕
大館美容組合7人 美容奉仕
山内久さん(常盤木町)カラーテレビ1台
東北管財ビルKK 菓子 90袋

花矢支所, 矢立出張所, 消防署花矢出張所の電話番号は, つぎのとおりですのでお知らせします。

(場所) (電話番号)
花矢支所 46局2212代
矢立出張所 46局2001
消防署花矢出張所 46局2214

婦人ボランティア 養成講座のご案内

日時・6月～8月 毎週金曜午前10時
場所・勤労青少年ホーム
内容・子どもに関する講座
申込先・5月26日(土)まで
教育委員会社会教育課
電話42-1212内線214へ

青年セミナーのご案内

- 料理教室 5月4日から毎週曜日
- 陶芸教室 5月16日から毎週水曜日
- 着付教室 5月14日から毎週曜日
- フラワー教室 5月21日から毎週曜日
- 書道教室 毎週火曜日
- 生花教室 毎週火曜日

※時間は, いずれも午後6時からです。
くわしいことは, 青少年ホームへ

種別	会場	十二所公民館		市民体育館					医師会館		対象者	
		花岡	矢立	上川	下舟場	二井田	真中	釈迦内	長木	長木御有清		田町
百日せき ジフテリア 破傷風 混合	接種日	5月17日	5月16日	5月15日					5月23日	5月24日		生後24カ月から48カ月の方 ○第1期3週～8週間の間隔で3回接種する。 ○第2期第1期3回目接種後12カ月から18カ月以内に1回接種すると完了です。
	受付時間	13:30～14:00		13:20～14:45					13:30～14:00			

循環器検診

(検診日) (場所)
6月7～9日 市民体育館
13日 釈迦内公民館
14日 十二所公民館
15日 下川沿公民館
16日 二井田公民館

時間・午前9～11時, 午後1～2時
料金・1人 2,200円
(市で1,100円補助します)
対象・30歳以上の方
申込・5月1～25日まで市役所厚生課保健指導係へ

婦人がん検診

期日・5月8, 10, 22, 24日
時間・午後1時30分～3時30分
料金・1人 1,700円
(市で900円を補助します)
場 所・石塚医院, 佐藤産婦人科医院, 市立総合病院, 津島医院, 立石婦人科医院, 渡辺産婦人科医院

1歳6カ月児健診

健診日・5月9日(水)
受付時間・午後1時～2時
健診場所・中央公民館
該当者・昭和52年10月1日から31日までに生まれた乳児
※健診の際は, 母子手帳を持参してください。なお, 大館市以外で出生し, その後, 市に転入され該当する場合は, 通知しません直接会場へおいでください。

5月の健康相談日

<実施日> <場所>
5月7日(月) 真中公民館
7日(月) 花岡公民館
8日(火) 釈迦内公民館
10日(木) 市役所保健室
15日(火) 矢立公民館
16日(水) 十二所公民館
21日(月) 下川沿公民館
22日(火) 二井田公民館
25日(金) 上川沿公民館
28日(月) 長木公民館

※時間は, いずれも午前10時から午後3時までです。

市民学校を開校します

<ガラス絵の製作>
期間・5月19日～6月16日の毎週土曜日
時間・午後1時～5時
場所・中央公民館
申込先・中央公民館 42-4369
教育委員会社会教育課 42-1212
大館工業高校市民学校係 46-2833

老人福祉入浴デーを実施してます

市内の公衆浴場では, 4月から老人福祉入浴デーを実施しておりますので, ご利用ください。
実施日・毎月10日, 20日
※当日が定休日の際は, つぎの日
対象者・満65歳以上の方は, 当日, 入浴料金は無料ですので, 番台の方に申し出てください。

市民課からお知らせ

印鑑登録をしている方は, 印鑑証明書交付を申請する際には必ず印鑑登録証を忘れずにご持参ください。
代理の場合は, 必要な方の印鑑登録証が必要です。

山火事に注意!

暖冬であった今年は, 空気も乾燥し山火事が起こりやすい状況になっております。入山の際は, 次のことを厳重に守ってください。
・林野でたき火をしないこと。
・たばこの吸いがら, マッチを投げ捨てないこと。
・枯れ草等のある危険な場所では, たばこを吸わないこと。
山火事を見発したときは,
消防署 43-4151へ

手話講習会開催

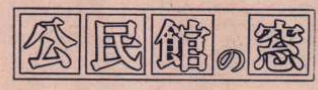
期間・6月17日～8月19日
毎週日曜日 午前9時30分
場 所・大館市社会福祉協議会
講師・秋田県手話推進員 伊藤勇蔵氏
申込先・社会福祉協議会 42-0769
市役所福祉事務所社会係 42-1212内 249
申込期限・5月末日
受講料・無料

「水道施設めぐり」参加者を募集します

水道週間が6月1日から始まります。水道課では市民の皆さんに, 水道に対する認識と理解を深めていただくため「水道施設めぐり」を次の日程で行います。
実施日・6月1日～7日まで毎日
募集人員・1日, 4～7日 1日50人
2～3日 1日100人
申 込・5月21日から
電話42-4117へ
※市役所水道課へ電話で希望する日, 住所, 氏名, 連絡先をお知らせください。
場 所・市役所 午前9時40分集合
※2日(土)のみ午後1時10分集合

給食調理員養成講習会

期間・6月4日～11日
(土・日曜日は除く)
対象者・給食調理員を希望する母子家庭の母又は寡婦(昭和4年～29年の間に生まれた方)
場 所・中央公民館
受講料・無 料
申 込・5月15日まで市役所福祉事務所へ



青年教室学級生募集

対 象・市内各青年グループリーダー
日 時・5月23日(水)午後6時30分
※毎月第2, 第4水曜日
園町内子ども会リーダー研修会
対 象・市内町内子ども会リーダー
1町内3名以内
日 時・第1班 6月9～10日
第2班 6月16～17日
参加費・1人 1,200円
※申込みは, いずれも中央公民館
電話42-4369へ

家庭教育学級生募集

期 間・5月下旬～10月中旬まで10回
対 象・小・中学生を持つ親
申 込・中央公民館

洋裁教室

日 時・毎週水, 金曜日 午前10時
場 所・中央公民館

油絵教室

日 時・毎月第1・3土曜日
? 午後1時30分
場 所・中央公民館
※くわしいことは中央公民館
電話42-4369へ

春の防犯運動

—4月21日～5月20日まで—
・盗難は心の鍵のかけ忘れ
・人の子と思わずかけよう愛の声
・手をつなぎ追いつけよう郷土から暴力を
・人ごみはスリが目をつけ手をつける

運動の重点

- 空巣被害の防止
- 少年非行防止
- 暴力追放

広域斎場の休場日

広域(大館, 比内, 田代)の事業として小柄沢に新設した斎場は, 4月1日から業務を開始しておりますが, 休場日はつぎのとおりです。

斎場の休場日
・友引の日
・1月1～2日

電話局からお知らせ

4月16日から窓口の営業時間が次のとおり変更になりました。
平日・午前9時～午後4時まで
土曜日・午前9時～正午まで
※なお, 電話受付は従来どおりです。
平日・午前8時半から午後5時
土曜日・午前8時半から午後0時半

ラクビースクール生募集

練習日・小学生 日曜日午前9時
中学生 土・日曜日午後3時
場 所・中央公民館グラウンド
会 費・年額 4,000円
※申込, くわしいことは電話42-1912
松岡さんへお問い合わせください。

・問診票は必ず接種前に自宅で記入のうえ受付へ提出してください。
・予防接種を受けるときは, 必ず母子手帳を持参してください。
・問診票は市役所厚生課にあります。