

住民登録
7月1日現在

前月比
人口 72,578(+21)
男 34,648
女 37,940
世帯数 20,837(+35)

大 報 お お だ て

8月号 (No. 265)

編集と発行 — 大館市役所
(電話) 42-1212
発行年月日 — 昭和54年8月1日
発行日 — 毎月1日

広報紙は、行政協力員を通じて全世帯に配布しています。届かなかつたり、配布が遅いときは、総務課秘書広報係へご連絡ください。

昭和43年3月1日第3種郵便物認可(1部5円)

青少年、非行は地域みんなの問題

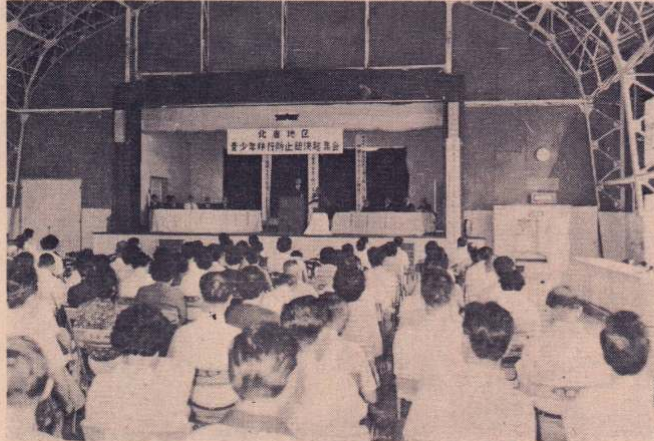
傷つきやすい青春に 愛情と理解を

近年、青少年の非行が増加、悪質化の傾向にあります。

こうした現状をふまえ、とくに今年には国際児童年でもあることから、全国各地で青少年を非行から守る諸活動が展開されています。

本市でも、次代を担う青少年が心身ともに健やかに育つことを願って、非行防止映画やパネル展、それに相談室の開設、さらに7月15日には12団体、約200人が参加しての街頭パレードと青少年非行防止総決起集会が開催されました。

子を持つ親のみならず地域住民みんなが、青少年に深い愛情と理解をもち、その役割と責任を自覚して、よりよい環境づくりに努めましょう。



中央公民館で行われた青少年非行防止総決起集会



非行防止についての記念講演



街頭パレードで市民への呼びかけ

増え続ける少年非行

戦後の少年非行は、昭和26年を中心とする第1ピーク、39年の第2ピークそして49年から始まる第3ピーク期の3つの波があります。そして第3のピーク期は年々増加を続け、昨年は過去10年間で最悪の記録となりました。

大館警察署管内での少年非行の実態をみても、53年の不良行為等の補導件数は1,875件で、52年に比べ253件の増となっており、年々増加の一途をたどり、補導の傾向としては低年齢化と悪質化がめだち、これは憂慮されることです。

その背景には、青少年をとり巻く社会環境の悪化、享樂的風潮の増大、あるいは

は進学競争の落ちこぼれなど、さまざまな問題が考えられます。子供に対する無関心、放任、話し合いの欠如などが親子間の断絶を生み、子供の不平不満を高め、その結果、非行に走

るというケースが多く見られます。「うちの子に限って……」という自信も結構ですが、この機会にあらためて、家庭でのコミュニケーションについて考えてみてはいかがでしょうか。

広 報 歳 時 記

8 月

- 陰曆異名・葉月(はつき)
- 花 暦・ゆり<純情>
- 誕生石・サードニックス(和合)
- 1日(水)・水の日、水の週間
(~7日、国土庁)
- ・道路をまわる月間
(~31日、建設省)
- ・旧軍人軍属恩給欠格者全国連盟大館支部結成大会
(市民体育館)
- 6日(月)・上川沿地区恩霊祭(上川沿公)
- 7日(火)・食品衛生週間(~13日厚生省)
- ・十和田、八幡平駅伝競争大会
(鹿角市)
- 14日(火)・大館市戦没者合同恩霊祭
(市民体育館)
- ・まとび(万灯火)(合川町)
- ・根子番楽(阿仁町)
- 15日(水)・大館市成人式(市民体育館)
- ・秋田県戦没者追悼式
(県民会館)
- ・ヤマコチンチコ
(子供の灯籠祭り、比内町)
- 16日(木)・大館市夏まつり
1万人踊り、鳳凰山大文字
・納涼盆踊り
(~18日、鷹巣町)
- 17日(金)・行旅死亡人供養
(共同墓地、宗福寺)
- ・ハッタギ踊り
(~18日、比内町)
- 18日(土)・中国殉難者供養
(十瀬野墓地公園、信正寺)
- 19日(日)・花輪ぼやし(~20日、鹿角市)
- 21日(火)・毛馬内盆踊り、八幡平盆踊り
(~25日、鹿角市)
- 29日(水)・「県の記念日」式典(県民会館)

対話集会「市民と語る会」へどうぞ!

対話の集い「市民と語る会」を地区ごとに次の日程で行います。どなたでも参加できますので多数ご出席のうえ、ご意見、ご要望をどしどしお出しください。

地区	実施日	会場	時間
十二所	8月6日(月)	十二所公民館	午後6時半開会 午後9時閉会 各会場とも午後6時半開会
	7日(火)	五輪荘	
二井田	8日(水)	二井田公民館	午後6時半開会 午後9時閉会 各会場とも午後6時半開会
真中	9日(木)	真中公民館	
下川沿	21日(火)	下川沿公民館	
下川沿 上川沿	22日(水)	教育会館	
上川沿	23日(木)	上川沿公民館	
長木	28日(火)	長木公民館	
	29日(水)	雪沢分館	
花岡	30日(木)	花岡公民館	
矢立	9月3日(月)	矢立公民館	
	4日(火)	陣場会館	
釈迦内	5日(水)	釈迦内公民館	
	6日(木)	商工会議所	
旧市内	12日(水)	中央公民館	
	13日(木)	労働会館	
	14日(金)	南ヶ丘会館	
	17日(月)	神明社長床	

プログラム

16日(木)

- 開会パレード……………午後1時~1時40分
(市内小中5校のトランペット鼓笛隊ほか)
- 大館ばやし・大文字太鼓……………午後1時10分~1時50分
- 獅子踊り……………午後1時50分~2時30分
(谷地町、川口、下町、松木、白沢獅子保存会)
- 1万人おどり(新町~御成町2丁目)午後2時~4時
- 歩行者天国……………午後4時~6時
(郷土民謡、歌謡ショー各協賛行事)
- 第12回鳳凰山大文字……………午後8時~8時30分
- 大文字太鼓(長木川さじき前)午後8時5分~8時20分
- 第27回花火大会……………午後8時20分~9時

17日(金)

- 絵灯籠まつり……………午後6時~10時

< 交通規制 >

16日は新町交差点から御成町二丁目踏切南交差点まで午後0時から7時まで全面車輛通行止めとなり、長木川一帯は夜6時から9時まで交通規制されます。17、18日は御成町二丁目大通りが、19日は馬喰町通りが夜6時から10時半まで車両通行止めとなります。



- 大文字太鼓……………午後7時~7時30分
- 市民盆おどり大会……………午後7時30分~10時

18日(土)

- 絵灯籠まつり……………午後6時~10時30分
- 大館ばやし……………午後7時~7時30分
- 市民盆おどり大会……………午後7時30分~10分

19日(日)

- 獅子踊り……………午後6時~7時30分
- 納涼盆おどり大会……………午後7時30分~10時

< 特発バスのご案内 >

秋北バスターミナル発午後9時20分
早口駅前行、花岡大森行、矢立日景入口行、二井田高村行、十二所行
それぞれ各停留所に停車します。

7月23日 臨時市議会 丸屋助役、佐々木収入役を選任

7月23日に臨時市議会が招集され、市立第一中学校体育館新築建築物工事の請負契約の締結、それに空席となっていた助役、収入役の選任についての3議案が提出され、助役には丸屋綱総課長、収入役には佐々木弘尚出納室長が選ばれ、提出議案いずれも原案可決されて閉会しました。

今年4月の選挙で畠山新市政が誕生、その後5月7日に山城助役が辞任、6月11日に栗盛収入役が辞任、そして6月25日には竹内助役の任期満了による選任に伴い空席となっていた二役人事案件が今臨時市議会に提案され、助役には丸屋綱総課長、収入役には佐々木弘尚出納室長がそれぞれ選ばれ、7月24日付で発令されました。
丸屋助役は、昭和5年9月7日生まれ

臨時市議会で 議案提案する 畠山市長

の48歳、昭和23年に花岡町事務吏員となり、40年同町総務課長、42年大館との合併により花矢支所庶務課長、その後、企画室長補佐、総務課長補佐、病事務局長、監査事務局局長を歴任、52年から総務課長の職にありました。

また、佐々木収入役は、大正12年2月5日生まれ、56歳、昭和32年大館



丸屋 綱 助 役



佐々木弘尚収入役

事務吏員となり、47年に出納室長補佐、その後、税務課参事、出納室参事を歴任、今年7月1日から出納室長の職にありました。

一中体育館新築工事の請負契約結ぶ

市立第一中学校体育館新築建築物工事請負契約が議会の議決を経て、株式会社伊藤組（伊藤菊男取締役社長）と結ばれました。これは、7月16日の指名競争入札の結果、1億2,660万円で伊藤組に落札しましたが、金額が9,000万円を超えることから、議会の議決を必要としたものです。

また、別途工事として、電気設備工事は812万円で東北電気工事kk大館営業所（加賀谷清志所長）、機械設備工事は244万円で柳葉工業所（巽弘取締役社長）がそれぞれ担当、先月24日から工事が行われています。

同校は、昭和52年7月から全面新築

を行っており、今年1月には新校舎での授業を開始、その後4月には木工室や理科室などの特別教室棟が完成、鉄筋コンクリート造り3階建のすばらしい校舎に生まれ変わりました。

体育館の建設は、当初55年度に予定していましたが、校舎の完成が予定より早まったことから、1年繰り上げて今年度建設することになったものです。

同体育館は、鉄骨造り平家建て、放送室、更衣室、器具室、それにトイレなどが完備され、総面積が1,408.6平方メートルで、市内小学校体育館としては随一の大きさとなっています。

人事異動

7月1日付 課長補佐以上

- ()内は前職
- 企画室長 渡辺喜一郎 (財政課長)
 - 商工観光課長 藤盛勝雄 (花矢支所長)
 - 土木課長 佐々木政敏 (清掃課長)
 - 大館周辺広域市町村圏組合事務局長 釜谷繁 (都市開発課長)
 - 花矢支所長 成田伝蔵 (収納課長)
 - 市民相談室長 田面木敏夫 (社教課長)
 - 市民課長 伊多波浩政 (中央公民館長)
 - 財政課長 萩野三宏 (市立病院参事)
 - 清掃課長 藤木吉雄 (社会教育課参事)
 - 都市開発課長 栗盛悦美 (同参事)
 - 収納課長 高橋光男 (市民課参事)
 - 環境保護課長 佐藤賢次 (同参事)
 - 出納室長 佐々木弘尚 (同参事)
 - 企画室参事 畠山次男 (職員課参事)
 - 土木課参事 渡辺二郎 (管財課参事)
 - 出納室参事 山田勲 (土木課参事)
 - 環境保護課参事 西村正三 (企画室参事)
 - 市民課長補佐 藤盛健吉 (福祉補佐)
 - 都市開発課長補佐 山本礼治 (管財課長補佐)
 - 土木課長補佐 佐藤正美 (都市開発課長補佐)
 - 総務課長補佐 三浦正孝 (財政課長補佐)
 - 厚生課長補佐 畠山長司 (市民課長補佐)
 - 税務課長補佐 越山忠造 (厚生課長補佐)
 - 管財課長補佐 高畑建志 (土木課長補佐)
 - 企画室長補佐 佐藤博信 (財政課長補佐)
 - 企画室長補佐 西村政志 (同係長)
 - 職員課長補佐 樺田邦夫 (総務課係長)
 - 市民課補佐 下道重吉 (教委総務課係長)
 - 財政課長補佐 斎藤武志 (水道課係長)
 - 市立病院次長 松井勇一 (総務課長補佐)
 - 監査委員事務局次長 石田一生 (釈迦内出張所長)
 - 農委事務局次長 伊藤一雄 (市民課長)
 - 選挙事務局次長 梅村 長 (企画室参事)
 - 教委総務課長 芳賀敏夫 (農委事務局次長)
 - 社会教育課長 畠山勝美 (企画室長)
 - 社会体育課長 工藤留蔵 (出納室長)
 - 中央公民館長 菅純一郎 (同補佐)
 - 中央公民館長補佐 田山 匡 (監査事務局次長)
 - 社会体育課長補佐 竹村康吉 (養護老人ホーム所長補佐)

市議会議長 伊藤悦二氏が逝去

市議会議長伊藤悦二氏は、かねて市立病院に入院中でしたが、7月10日に逝去されました、享年54歳でした。

同氏は、昭和42年4月市議會議員に当選以来連続4期当選をはたし、議員としての実践力とその手腕が認められ、今年5月には議長に推挙され、今後の活躍が期待されていただけに、その死が惜しまれております。

同氏のご冥福をお祈りいたします。

遠藤徳一氏繰上げ当選

市議會議長伊藤悦二氏の逝去に伴い、公職選挙法に基づき7月14日に選挙管理委員会が開かれ、去る4月の市議會議員選挙で次点となった、遠藤徳一氏（白沢）の繰上げ当選が決まりました。

公職選挙法では、選挙後3カ月以内に議員に欠員が生じた場合は、法定得票数に達している次点者の繰上げ当選を決定しなければならないとされています。

「教育の日」記念論文を募集

市の生涯教育推進本部と教育委員会では、今年9月16日(日)を「教育の日」と定め、教育に関する多彩な行事を予定し、市民の皆さんの参加を呼びかけることとしております。また「教育の日」第4回設定を記念して、次により広く市民からの論文を募集します。奮ってご応募ください。

- <論文のテーマ>
教育に関するものであれば、どんなものでもよろしいことになっています。
- <応募資格>
市内に居住する学生以外の市民(勤労学生は可)
- <応募締切>
昭和54年9月10日(月)
- <応募方法>
400字詰原稿用紙5枚以内とし、住所、氏名、年齢、職業を明記して、大館市宇中城20、大館市教育委員会内「大館市生涯教育推進本部事務局」へお送りください。
- <賞>
最優秀論文 1編(副賞2万円)
優秀論文 2編(〃1万円)
佳作論文 3編(〃5千円)
- <入選発表>
9月16日「教育の日」会場(市民体育館)で行う

◆年金委員紹介

今回は二井田地区の年金委員を紹介します。加入や給付など年金に関することは何でもご相談ください。

- <氏名> <区域> <電話>
- 柳谷 欣 下村 45-2752
 - 柳谷 仁 町 45-2440
 - 松田 正 悦 館 45-2940
 - 大沢 藤 兵 衛 小坪川原 45-2671
 - 安達 順 一 上高村 45-2548
 - 小畑 千代 三郎 上四羽出 45-2425
 - 小畑 市三郎 下四羽出 45-2535
 - 秦 祐 治 下川原 43-6524
 - 富沢 市 蔵 本 宮 43-6482
 - 芳賀 久 助 前 田 45-2384
 - 芳賀 美 信 奥 前 田 45-2338
 - 武田 方 昭 杉 沢 43-6447
 - 斎藤 勝 実 大子内 43-6398

国民年金だより

◆福祉年金証書を回収します

高齢、障害、母子、準母子の各福祉年金を受給している方は、左記の日程で年金証書の回収を行いますので

れずに届け出てください。届け出ない場合は年金を受給できなくなる場合もありますのでご注意ください。

地区名	場所	時間
8月20日(月)	花岡地区	花矢支所 9:30 ~ 11:30
	長木地区(雪沢地区を除く)	長木公民館 11:30 ~
	十二所地区	十二所公民館
	矢立地区	矢立公民館 13:30 ~
	大滝地区(大滝、道目木、曲田、軽井沢)	大滝集会所 15:30 ~
	釈迦内地区(松木、上袋、沼館を除く)	釈迦内公民館
8月21日(水)	二井田地区	二井田公民館 9:30 ~ 11:30
	真中地区	真中公民館 13:30 ~ 15:30
8月22日(水)	雪沢地区(小雪沢から、東方の地区)	雪沢簡易郵便局 9:30 ~ 11:30
	下川沿地区(片山、餅田を除く)	下川沿公民館 13:00 ~ 15:30
	上川沿地区(小館花、舟場根下戸、萩の台を除く)	上川沿公民館 9:30 ~ 12:00
8月21日(水) ~ 22日(木)	旧市内地区(松木、上袋、沼館、片山、餅田、小館花、根下戸、舟場、萩の台を含む)	市役所 12:00 ~ 13:00 市民サロン 13:00 ~ 15:00

場所・市役所第1会議室



「ハカリ」の検査を受けましょう

商店、病院など「はかり」を使用し「取引」や「証明」をしている場合、毎年はかりを検査することが計量法で義務づけられています。

今年のはかりの検査は、次の日程で行われますので、必ず検査を受けるようにしましょう。

＜検査の日程＞

対象地域	月日	場所	時間	備考
矢立地区	8月21日	矢立公民館	午前9時から11時まで	
花岡地区		花岡公民館	午後1時から3時まで	
長木地区	8月22日	長木公民館	午前9時から11時まで	
釈迦内地区	8月23日	釈迦内公民館	午後1時から3時まで	板子石、上袋、沼館を除く
大滝、軽井沢、曲田、道目木	8月24日	大滝集会所	午前9時から11時まで	
十二所地区		十二所公民館	午後1時から3時まで	大滝、軽井沢、曲田、道目木を除く
下川沿地区	8月25日	下川沿公民館	午前9時から11時まで	片山、餅田を除く
上川沿地区	8月27日	上川沿公民館	午前1時から午後4時まで	舟場、根下戸、小館花を除く
真中地区	8月28日	真中公民館	午前9時から11時まで	
二井田地区		二井田公民館	午後1時から2時まで	
旧市内	8月29日	高工会館	午前11時から午後4時まで	長木川以北(板子石、上袋、沼館を含む)
	8月30日	市役所	午前9時から	国道7号線、103号線以西区域(片山、餅田、根下戸、舟場を含む)
	8月31日	(裁判所側庫の車庫)	午後3時まで	上記を除く長木川以南の地域(柄沢、旭ヶ丘を含む)
	9月1日			上記、各地区の予備日

市民の善意

教育委員会扱い

下川沿地区婦人会 会長 石川秀子さん
下川沿公民館へ 掛時計1台

斎藤常彰さん(川口)
下川沿公民館へ

河田訓忠さん(弁天町)
文化会館建設基金として 5万円

福祉事務所扱い

西村庄蔵さん(常盤木町)
児童福祉へ 5千円

戸館ミサさん(大館) 社会福祉へ 衣類

老人ホーム扱い

専売公社大館営業所(神明町)
ハイライト他 390個

伊藤利一さん(軽井沢)
誕生菓子 9人分

理容師組合10名 理容奉仕

築館タマエさん(御成町)
粉菓子(紅白) 76人分

東北ビル管財KK 缶ジュース 85本

3歳児健診

＜実施日＞8月2日(木)午後1時～2時
昭和51年7月1日から7月15日の間に生まれた幼児

8月16日(木)午後1時～2時
昭和51年7月16日から7月31日の間に生まれた幼児

＜健診場所＞大館保健所
※母子手帳を持参して下さい。

合同慰霊祭

戦死者合同慰霊祭を次により挙行いたします。ご遺族並びに市民の皆様、多数ご参列のうえ、英霊を祈念ください。

日時・8月14日(火)午前11時
場所・市民体育館

1歳6カ月児健診

健診日・8月22日(水)
受付時間・午後1時～2時
健診場所・中央公民館

該当者・昭和53年1月1日から31日までに生まれた幼児

※健診の際は、母子手帳を持参してください。なお、大館市以外で出生し、その後、市に転入された方には通知しません。該当する方は会場へおいでください。

8月の健康相談

＜実施日＞ 8月6日(月) 真中公民館
6日(月) 花岡公民館
8日(水) 釈迦内公民館
10日(金) 市役所保健室
15日(水) 矢立公民館
16日(木) 十二所公民館
20日(月) 下川沿公民館
22日(水) 二井田公民館
27日(月) 上川沿公民館
27日(月) 長木公民館

＜場所＞

※時間は午前10時から午後3時まで。

ゴミ収集 お休みのお知らせ

8月14日(火)は、お盆のため、ゴミの収集を休みます。市民の皆さんには大変ご迷惑をおかけしますが、次の収集日17日(金)にゴミを出して下さい。

粕田橋の交通規制

粕田橋の補修工事を、8月3日より8月10日まで行います。このため大型車が通行止になりますのでお知らせします。

民謡踊り教室

日時・8月18日(土) 午後1時～4時
場所・中央公民館スポーツ館
※参加費500円、申込は中央公民館へ

成人式のごあんない

とき・8月15日(水)
じかん・午後1時(受付は正午から)
ところ・市民体育館

該当者・昭和33年4月2日から昭和34年4月1日までに生まれた方

※案内状はさしあげませんので、官製ハガキで8月10日までに、現住所、氏名生年月日、世帯主名と続柄を記入して大館市教育委員会社会教育課(大館市中城20)へお申込みください。大館市出身の方で市外に住んでいる方も出席できます

※7月号で成人祭(8月11、12日)のご案内を掲載しましたが、都合により中止になりました。

郷土に親しむ集い

日時・8月16、17日(1泊2日)
場所・大館少年自然の家

対象・小・中学生(小5～中3)
経費・1人につき1,300円
申込・団体・個人とも直接少年自然の家へ

締切・8月10日(金)
※定員(100名)になりしだい締切りします。その他、内容、申し込み方法など詳しいことは、大館少年自然の家、電話(43)～3174又は(43)～3175へ

青少年ホームだより

青年セミナー
英会話教室・8月20日(月)から毎週曜日
講師、クレグアモア氏

書道教室・毎週火曜日
講師、近藤俊実氏

※いずれも午後6時～8時

成人祝賀会
日時・8月20日午後6時30分から
※ホームを利用して開成している新成人に、記念品を差しあげます。

市民プールの割引
ホームの利用カードで、プールの入場料が割引になります。大人通常100円がカード利用で20円になります。

ホーム盆踊り大会
日時・8月22日午後6時から
場所・青少年ホーム
※青年ならどなたでも参加できます。くわしくは青少年ホームへ☎42～0872

公民館の窓

第4回市民美術展
期日・11月2日(金)～4日(日)
場所・中央公民館
作品・日本画、洋画、書、写真、彫刻、工芸、その他、洋画は1人1点

青年教室
日時・8月8日(水)午後6時30分
テーマ・「ボランティアの理論と実践」
日時・8月22日(水)午後6時30分
テーマ・「会議の進行とグループ交流会」
※場所は中央公民館

市民学校募集
料理教室(夜) 8月21日(火)から
着付教室(午前) 8月21日(火)から
編物機械編教室 8月22日(水)から
陶芸教室(午後) 8月25日(土)から
※各教室とも10回です。くわしいことは中央公民館43-4369へ。

大館ホテヤ学園 市民学校後期講座募集

講座名・組むも教室
実施期間・9月1日～10月20日まで
毎週土曜日

時間・午前10時～午後1時
学習内容・組むも(帯じめ)7種
材料費・1種につき1,300円

場所・大館ホテヤ学園(片山)
募集人員・15名
申込期日・8月27日(月)まで
教育委員会社会教育課又は大館ホテヤ学園市民学校係宛

特別児童扶養手当の定時届を忘れずに

児童扶養手当、特別児童扶養手当の支給を受けている方は、53年中の所得の状況について届出することになっております。

＜届出期間＞・8月11日、13～15日
＜届出場所＞・市役所福祉事務所
※証書、印鑑、通知のハガキを持参してください。

大館市史第1巻が刊行

大館市史第1巻「原始・古代・中世編」が刊行しました。購読希望の方は大館市史編さん委員会(市役所土木課庁舎2階 電話43-0706)へお申込みください。

頒布価格-3,800円

大館市民 家庭バレーボール大会

市民の体力づくりと親睦を目的に、今年度も次により大館市民家庭バレーボール大会を開催することになりました。多数ご参加ください。

市民プールの割引
日時・9月1日(土)～9月2日(日)
開会式 8時30分試合開始9時
(男子対抗は2日、9時より)

会場・大館市民体育館
申込先および締切等
大館市民体育館内社会体育課宛
8月25日まで参加費1,000円を添えてお申込みください。
※くわしくは教委社会体育課☎42-0310

予 防 接 種		・問診票は必ず接種前に自宅で記入のうえ受付へ提出してください。 ・予防接種を受けるときは、必ず母子手帳を持参してください。 ・問診票は市役所学生課にあります。													
種 別	会場 地区	十二所公民館	花岡公民館					市民体育館					医師会館	対象者	
			花岡	矢立	上川沿	舟場根	二井田	真中	釈迦内	長木	御清水	清浦			田町
百日せき ジフテリア 破傷風 混合	接種日	8月30日	8月29日					8月28日					9月5日	9月6日	○生後24カ月から48カ月の方 ○第1期3週～8週間の間隔で3回接種する。 ○第2期 第1期3回目接種後12月から18カ月以内に1回接種すると完了です。
	受付時間	13:30～14:00	13:30～14:00					13:20～14:45					13:30～14:00		