

前月比
人口 72,772(+99)
男 34,745
女 38,027
世帯数 20,891(+25)

編集と発行 — 大館市役所  
(電話)42-1212  
発行年月日 — 昭和54年10月1日  
発行日 — 毎月1日

広報紙は、行政協力員を通じて全世帯に配布しています。届かなかったり、配布が遅いときは、総務課秘書広報係へご連絡ください。

昭和43年3月1日第3種郵便物認可(1部5円)

# 両隣互いにかけて合う声とカギ

………10月11日～20日 全国防犯運動………

秋の行業シーズンは、一方で空き巣ねらいの横行する季節でもあります。家族そろってハイキングなどに出かけたそのスキに、近くの店まで買い物に出たわずかな留守の間に、空き巣ねらいは「ひと仕事」なのです。//両隣互いにかけて合う声とカギを合言葉に、隣近所が協力して空き巣ねらいによる被害をなくしましょう。11日から10日間、全国いっせいに防犯運動が行われます。本市では、警察署をはじめ、大館北秋地区防犯連合会や大館市防犯協会の主催で、11日には「防犯パレード」を行い、期間中は錠の取り付け方を指導する「カギコーナー」や「自転車修理のサービスコーナー」の開設も予定していますのでご利用ください。

53年の空き巣被害は140件  
自転車盗難は109件

大館警察署管内で昨年1年間で発生した侵入盗の総数は283件で、そのうち最も多いのが空き巣ねらいによる被害で約半数の140件にのぼっています。また、非侵入盗として自転車の盗難も非常に多く109件になっています。以上のことから、防犯運動期間中は、空き巣ねらいと自転車盗難の防止を重点に呼びかけることにしています。



大館署員や防犯指導員によるパトロール

## 空き巣防止には

### 「ワンドア・ツーロック」

空き巣ねらい140件のうち、なんと玄関から堂々としたのが、そのほとんどで、その理由としては、空き巣ねらいの悪知恵とでもいうのでしょうか、玄関口は人が出入りしても何ら不自然ではないからです。

空き巣ねらいは、あたかもその家を訪れてきたかのように侵入し、一見してドロボウとわかるような不自然さを極力さけるようです。

ですから、玄関のカギは主錠のほかに補助錠を取り付ける「ワンドア・ツーロ

ック」方式にしましょう。錠を上下にふたつ付けることで、空き巣ねらいが錠を開けると、しゃがんだり、手を上げたりしなければならず、どうしても不自然な姿勢にならざるをえないからです。空き巣ねらいのひと仕事の所要時間は「カギ開け3分、物色5分」といわれるほど素早いものです。ほんの少しのお出かけにも、錠は必ずおろし、隣近所への声かけを忘れないようにしましょう。

## 自転車はカギと名前がよい見張り

自転車の盗難防止のためには、まず、カギを必ず取り付けることと、持主の名前を明記することが最も効果的です。

## ◆国道7号線及び103号線バイパス計画について

このことについて、去る7月31日当市役所において建設省、秋田県、大館市の三者協議会を開き、業務分担の基本的な事項について確認しました。

その中で国道7号線大館西バイパスは建設省、国道103号線大館南バイパスは秋田県、大館東バイパス(柄沢〜有浦地内)については大館市が施行することを確認するとともに、それぞれのルート検討を進めることにしました。なお、国道7号線大館西バイパスのルート決定について建設省は、昭和55年をめぐりに進める予定です。国道103号線大館南バイパス及び東バイパスについては、三者が協議を重ね早い時期にルートの決定を図るつもりです。

また、国道103号線直轄政策期成同盟会の第8回総会が9月4日に開催され、曲田以東の工事の促進を関係機関に働きかけることを確認しています。

## ◆市立病院の放射線棟増築工事について

8月17日指名競争入札を執行したところ、函館高組並びに鶴伊藤組の共同企業体に9億2千万円で落札工事を開始しました。この工事は、放射線障害防止の関係から特殊建築物であり、工期の短縮や工事の円滑な施工、それに技術面などにおいて、利点のある共同企業体を複数で構成させ、地元施工業者を考慮に入れながら指名競争入札を執行しました。なお、完成は来年3月末を予定しています。

## ◆昼休み窓口問題について

まず、地労委関係ですが、同委員会では当事者双方から個別にそれぞれの基本的な考え方の事情聴取を行

い、その結果審査委員長から「当事者双方とも話し合いをすすめることによって本事件を解決したい」という基本的な考え方は一致している。今後、当事者においてできるだけ自主交渉を積み重ねるよう努力されたい。当委員会としては、その結果を踏まえて和解手続きをすすめたいと考えている」という勧告がありました。これを受けて当事者双方が数回にわたり交渉を重ね、概ね合意に達したので、当市としては8月10日の臨時協議会後の全員協議会において、地労委から和解勧告が示されれば、これを尊重したい旨を説明し協力を要請しました。

これまでの交渉を基本に昭和54年8月11日に和解勧告が提示されました。なお、審査委員長から和解勧告書を提示した後に口頭で「当事者それぞれがこの勧告を受諾された場合には、本件以外の13名の被処分者の問題についても鋭意自主交渉を重ねられ、円満に解決されるよう希望します」との要望がありました。そこで、私たちはこの勧告書の諾否について、8月13日に教育委員会、農業委員会関係者と協議した結果受諾することになりました。

以上の経過を踏まえ、公平委員会及び地方裁判所関係についても同一扱いにすることにし、同日中に処分者、被処分者の合意が成立し、本事件の決着をみただいです。これにより、長かった労使の紛争も8月13日をもって終結することができました。紛争は和解で解決しましたが、これは1日も早く紛争を解決し市民のための地方自治の確立、市民本位の市政を実現するという大局的判断のもとに受諾せざるを得なかった事をご理解いただくようお願いして、ご報告とします。

なお、その後被処分者は公平委、地労委、地裁に対してそれぞれ提訴の取り下げをしています。

# 行政報告



畠山市長

9月定例会議会で行政報告のなかから主なものについてお伝えします。

## ◆水稲の作柄状況と余り米対策について

今年の稲作は天候不順、さらには降ヒョウ、水害等の被害で作況は平年をやや下回るのではないかと心配していますが、秋田統計情報事務所の発表による作況指数は98となっています。

作柄が平年並となって、米の消費減退傾向やさらに災害、不況による経済の圧迫等から極力米を売渡す等、余り米に拍車をかける諸条件が揃って、当市の政府売渡限度数量は2727、997俵ですが、余り米は40、000俵を超えるものと推測されます。

余り米対策については、消費拡大運動と共に、全量政府が買い上げるよう国、県に強力に働きかけていきたいと思っています。

一方、生産者農家に対しても、消費者の嗜好する良質米の生産に努めるよう農協等、米集荷団体と一体となって、良質1等米の生産運動を実施するとともに、適期の刈取りや乾燥、調製に万全を期するよう指導していきたいと考えています。

# 歳時記

10月

- 陰曆異名・神無月(かなづき)
- 花暦・きく(清浄)
- 誕生石・オパール(温和・忍耐)
- 1日(月)・法の日(法務省ほか)
  - ・全国労働衛生週間(～7日・労働省)
  - ・共同募金運動(～12月31日・厚生省)
- 4日(木)・全県身体障害者福祉大会(秋田県民会館)
- 5日(金)・市の施設めぐり(大館市)
- 9日(火)・国際文通週間(～15日郵政省)
- 10日(水)・体育の日(文部省)
  - ・目の愛護デー(厚生省)
  - ・市民運動会(大館市)
  - ・キリタンボまつり(～11月10日・大館市)
- 11日(木)・全国防犯運動(～20日警察庁)
  - ・違反建築防止週間(～17日・建設省)
- 14日(日)・行政相談週間(20日・行政管理局)
  - ・国民体育大会(秋季大会)(～19日・宮崎県・文部省)
  - ・鉄道記念日(国鉄)
- 15日(月)・道路標識週間(～20日建設省)
- 17日(水)・薬と健康の週間(～23日・厚生省)
- 18日(木)・統計の日(総理府・行管庁)
- 21日(日)・婦人労働旬間(～23日労働省)
- 23日(火)・電信電話記念日(電々公社)
- 24日(水)・わたしたちの消費生活展(～25日・中央公民館)
- 26日(金)・原子力の日(科学技術庁)

9月定例市議会

国保高額療養費貸付基金条例案など22議案を可決

9月定例市議会は、9月7日から20日までの14日間にわたって開会されました。今定例会では、今年度一般会計をはじめ各会計の補正予算案、それに国民健康保険高額療養費貸付基金に関する条例案や国保条例の一部改正案など22件の議案と水道、病院の事業決算の認定2件を提出しましたが、閉会中審査とされた認定2件と市道路線の廃止、認定の議案を除き、いずれも可決されて閉会しました。



一般会計に5億2,422万円を追加

今年度一般会計に5億2,422万6千円が追加され、歳入歳出は、それぞれ100億7,779万円となりました。歳入の追加では、地方交付税が2億7,284万6千円と最も多く、次いで53年度からの繰越金の1億1,672万6千円、それに県支出金や市債などとなっています。

また、歳出の補正としての主なものは次のとおりです。

- 社会福祉費 1,008万円
老人いこいの家建設事業費、身障者福祉費等へ
○児童福祉費 1,185万円
有浦保育園増築工事費、へき地保育所運営業務委託料等へ
○清掃費 1,536万円
塵芥処理施設、屎尿処理施設の管理費等へ
○農業費 2,842万円
水田利用再編対策費、農業基盤整備費等へ

- 林業費 2,467万円
林地用地購入費、生産施設整備事業作業用建物工事費等へ
○道路橋梁費 1億7,493万円
市道側溝新設改良及び補修改良費橋梁架替工事費等へ
○都市計画費 4,534万円
擁壁工事費、公園整備工事費、長根山運動公園新設費等へ
○教育費 7,085万円
小、中学校及び公民館等教育施設維持補修工事費等へ
○災害復旧費 2,716万円
農林水産施設災害復旧費、公共土木施設災害復旧費等へ

高額療養費貸付基金条例を制定

大館市国民健康保険高額療養費貸付基金に関する条例が制定されました。

これは、最近の医療技術の高度化に伴い、国保被保険者の医療費負担も増大してきている傾向から、高額療養費の負担者に対し、一時、医療資金を貸し付けしその方々の生活の安定を図ろうとするものです。

この条例の施行日は10月1日です。貸し付け対象は10月診療分からとなります。その他、貸し付け金額や条件など詳しいことは、3面の「国保情報」をご覧ください。

12月1日から助産費を8万円に

国民健康保険条例の一部が改正され、被保険者が出産したときに支給される助産費が6万円から8万円に引き上げられました。

この引き上げは今年12月1日から実施されますので、それまでは従前どりで支給されます。

戦没者遺族特別弔慰金支給法を一部改正

今年5月8日に戦没者等の遺族に対する特別弔慰金の支給法が一部改正されました。

これにより、これまで公務扶助料や遺族年金等を受給していた方、それに旧陸軍部内の文管等の公務死によって、公務扶助料（昭和21年の恩給停止に該当しなかった場合に限る）を受給していた方が、昭和50年4月1日から昭和54年3月31日までの間に、死亡、又は再婚等により、その受給資格を失った場合は、その方以外の一定範囲内の遺族に特別弔慰金が支給されることになりました。支給金額は12万円で、来年から6年間にわたり、国債で2万円ずつ支給されます。

該当される遺族の方は、早めに市の福祉事務所へ請求手続きをしてください。

詳しくは福祉事務所へお問い合わせください。

☎ 42-1212・内線249

人権擁護委員に奈良弥一郎氏を推せん

人権擁護委員の奈良弥一郎氏の任期が10月15日をもって満了するので、その後任委員の推せん方について秋田地方務局長から依頼があり、人権擁護委員法に基づいて今定例会にはかり、奈良弥一郎氏の再推せんが決定しました。

奈良弥一郎氏(68歳)

十二所字十二所町230

9月定例市議会

議会だより

9月定例市議会

議会事務局から9月定例市議会において議決された議案等や一般質問などについてお伝えします。

議案等

- ◆昭和54年度一般会計(2件)、特別会計(国保・温泉開発・卸売市場・食肉センター・都市計画)及び水道事業病院事業会計補正予算案 9件
原案可決
◆字の区域及び名称の変更(小釈迎内道上) 原案可決
◆市道路線の廃止、認定(市道全路線の再編成) 閉会中審査
◆特別職報酬等審議会条例の改正 原案可決
◆議員の報酬、費用弁償条例の改正(旅費関係) 原案可決
◆議会等に出頭する証人、公聴会参加者実費弁償条例の改正 原案可決
◆市長等の給与、旅費条例の改正(旅費関係) 原案可決
◆市職員等旅費条例の改正 原案可決
◆公民館条例の改正、同使用条例の改正(上川沿公民館) 原案可決
◆国民健康保険条例の改正(助産費) 原案可決
◆国民健康保険高額療養費貸付基金条例 原案可決
◆食肉センター条例の改正 原案可決
◆人権擁護委員候補者の推せん 原案異議なし

以上のほか、次の決算については、委員12名で構成する「企業会計決算特別

委員会」を設置し、閉会中に審査することになりました。

- ◆昭和53年度水道事業会計決算
◆昭和53年度病院事業会計決算

選挙管理委員会委員(補充員)

次の方が、委員及び同補充員に当選されました。

- ◆委員
竹内 福哉氏
高松善治郎氏
前田嘉太郎氏
細田 成信氏
◆補充員(当選順)
佐藤 久蔵氏
嶋内清一郎氏
加藤 政雄氏
葛谷 達氏

一般質問

- 会期中の9月12、13日の2日間にわたって一般質問が行われ、佐藤一男、島山勝蔵、斎藤芳二、工藤良一、石垣輝光、佐藤芳雄、黒田常人の7議員が市政をとりまく諸問題について、市の方針をたどりました。その主なものは、次のとおりです。
◆市長の選挙政策、政治姿勢について
◆予算に対する取り組み方について
◆職員的人事異動について
◆助役とその兼務について
◆昼休み窓口事務処分問題解決について
◆市長の議会答弁について
◆釈迎内鉱山の選挙運動規制について
◆花矢地区の入会権訴訟問題と生産森林組合について
◆田町地区の住居表示はどうするのか
◆子どもの殿堂の建設について

- ◆盲人用信号機を大町とか市役所前などにつけるべきではないか。
◆財政規模と積極財政について
◆大館市の将来展望と基本計画、広域圏について
◆大館市の国道及び県道、市道等交通体系の将来計画について
◆市民文化会館建設に関する諸問題(土地、資金計画等)について
◆住宅行政(建設計画、補・改修、払下げ等)について
◆農業問題(現状と将来展望、降ヒョウ対策、減反、転作等)について
◆大館駅前開発の現況と今後の具体的取り組み方について
◆市役所の機構改革(病院・水道企業管理者の配置、管理体制等)について
◆福祉行政(身障者センターの整備拡張身障者援助対策、生活資金貸付制度高齢者対策等)について
◆大館市基本構想について
◆鉱山による公害(排気口騒音)、地盤沈下対策(長面地区耕地整理問題、花岡桜町等)について
◆入院助産施設の活用について
◆栗盛記念図書館新築その他について
◆共同企業体について
◆市内中学校の体育振興について
◆花矢地域の医療(診療所の設置等)について
◆地場産業の育成(鉱業基本法の制定、拠点工業団地の工場誘致等)について
◆温泉利用の老人ホーム、リハビリテーション等の設置について

- ◆スポーツ設備、強化(花岡体育館の呼称、北部に市営球場等の屋外設備の設置、スキー場の設備設置等)について
◆住宅地の環境整備と名称板及び案内板の設置について
◆定住圏構想について
◆農協等農業諸団体の陳情の取扱い(農業基本政策及び米穀政策の確立、農業団体の総合庁舎建設等)について

意見書

議員提出にかかわる次の意見書は原案どおり可決され、それぞれの関係機関に要望することになりました。
◆秋田総合高等職業訓練校の存続に関する意見書(提出先・総理、労働大臣雇用促進事業団理事長)

採択された請願、陳情

- ◆遊休土地の分譲要請方(前田地区)の援助
◆日本商店連盟全国現地研修会への援助
◆栗盛記念図書館の新築並びにブック・モビル(自動車文庫)の設置
◆秋田総合高等職業訓練校の存続に関する意見書の提出要請
◆教育環境改善(PTA連絡協議会)
◆市普通年プール建設

閉会中(継続)審査事件

別項の議案2件、決算2件をはじめ、請願・陳情あわせて40件は、いずれも担当委員で閉会中に審査することになりました。

# 広域ごみ処理センターが完成

.....今月8日から業務開始.....

本市と比内・田代町の1市2町による広域事業として、昨年8月から本市沼館の堤内地に建設してこられた「大館広域ごみ処理センター」が完成し、10月8日から業務が開始されます。

完成した同センターは、15万6千平方メートルの敷地に、1日の処理能力が40トンの粗大ごみ処理場や、埋立能力71万立方メートルのごみ埋立処分場が設置され、今後10年～15年埋立てができる規模のものとなっています。さらに同センターから出る汚水を処理するための施設や、周囲が山林であることから火災発生に備えて貯水槽を設けるなど、公害と防災対策が講じられた近代的なごみ処理センターとなっています。

### 施設使用料

各家庭から排出されるごみで、同センターに搬入される場合の使用料はつぎのとおりです。

施設名	ごみの重量	使用料
粗大ごみ処理場	0.1トン	350円
ごみ埋立処分場	0.1トン	180円

(ごみの重量が0.1に満たない部分は0.1とみなす)

### ごみの搬入時間

午前8時30分～午後4時30分

### ごみ処理センターの休業日

日曜日、年末年始(12/31～1/3)

### センターで処理できないごみ

ごみ処理センターでは、一般家庭から出されたごみを処理するための施設ですので、つぎのごみは処理できません。

- 産業廃棄物 工場・事業所等の生産活動により排出されるごみ。
- ガレキ類 コンクリート、レンガかわら、ブロック等
- 各家庭から排出されるごみの中にガレキ類が混入したごみ。
- 揮発性物質の容器等で、爆発の危険のあるもの。
- (スプレー類の容器は、使用後、容器に穴をあけ、ガス抜きしたものは処理します。)
- 家具、ジュエタン、ビニール、プラスチック製品、一般家庭の建築廃材



粗大ごみ処理場

これに類似した大型のもの、(これらのごみでも、別表のとおり小さく解体したものであれば処理いたします。)



汚水処理施設

※詳しくは、同センターへおたずねください。電話 49-0727

<大型のごみはつぎの寸法以内に解体して下さい。>

ごみの種別	幅	奥行	高さ
金属類・電気器具類	80cm	80cm	150cm
ジュエタン及び類似品	〃	長さ 200cm	〃
木製品	家具類	奥行 80cm	高さ 200cm
	廃材類	200cm角	長さ 200cm

## 市病放射線棟を増築中

来年3月末の完成予定

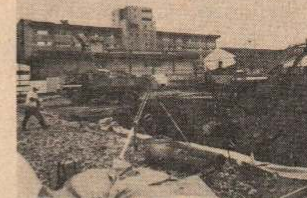
市では、医療技術と設備の近代化に対応し、総合病院としての機能を充実させるため、市立総合病院の放射線棟を現在増築中です。

この増築工事は、総工費が9億2千万円で、鉄筋コンクリート造り、地下1階地上2階建となっており、レントゲン施設、ガン関係治療施設、それに検査施設が整備され、総面積が3,949平方メートルで今までのおよそ8倍の広さとなっています。

施工業者は、指名競争入札の結果、銭高組・伊藤組の共同企業体が担当しており、来年3月末の完成が予定されています。

この完成とともに高額医療機器の整備も行い、公的医療機関として、来年度か

ら市民の皆さんへ、より高度な医療サービスの提供が出来るものと大きく期待されています。



増築工事中の市病放射線棟

## 国保情報

### 国保高額療養費資金を貸し付けします

—10月診療分から—

近年、医療費の負担が多くなってきています。これら医療費の軽減を図るため国の制度として高額療養費支給制度がありますが、請求してから支給されるまでには、3～4カ月もかかりますので、それまでの「つなぎ資金」として、10月診療分から国民健康保険者を対象に高額療養費資金を貸し付けすることにしましたので、どうぞご利用ください。

#### <貸付対象者>

本市に住所がある国保被保険者で、市税及び国保税の納期限内完納者

#### <貸付額>

病(医)院の窓口で支払った医療費(保険診療対象分)が同一月内に3万9千円を超えた場合は、その超えた分を貸し付けします。ただし、貸し付けは千円単位とします。

#### <貸付の条件>

- 高額療養費支給制度に該当する一部負担金の支払い資金であること。
- 貸し付け期間は、貸し付けの日から高額療養費の支給日までです。利率は無利子です。
- 返済は高額療養費の受給日に一括償還するものとします。

#### <持参するもの>

- 国保被保険者証
- 世帯主の印鑑登録証明書1通
- 病院に支払った医療費の領収書
- 資金借入についての診療明細書(用紙は国保係にあります)

#### <その他の事項>

- 借り入れに必要な申請用紙等は市役所厚生課にあります。
- 借り入れ申請者は原則として世帯主です。

※ 不明な点や詳しいことについては、市役所厚生課国保係へお問い合わせください。☎ 42-1212 内線262

今月は

市民県税3期の

納期です

### 参加の意義とは

夏まつり実行委員会の反省で「旧市内の婦人会の参加者が少なく困る、これは新市内の婦人会が犠牲になっていると苦情が出る」というお話がありました。

しかし、そういうことでは困ります。旧市内の参加意識をどう高めるかということも、今後の課題といえましょう。

しかし「夏まつりの犠牲になっている」とはどういうことでしょうか、若者男女こぞって参加してこそ「夏まつり」の意義があるのではないのでしょうか。昨の豊かさだけではなく「心の豊かさ」が求められる昨今です。参加してこそそれが達成に近づくものではないでしょうか。このことは単に「夏まつり」だけではありません。万事に通ずるものだと思います。あらためて考えてみましょう。

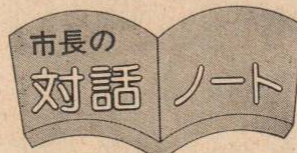
### 孤独と無気力こそ長寿の敵

9月1日下川沿にはじまって、28日の大館を最後に今年の敬老会も楽しく終らせていただきました。

4,275名(昨年より177名多い)の方々にあらためて敬意と感謝を申し上げ、益々の御健康をお祈りいたしますと同時に敬老会に御協力いただいた公民館、婦人会そして家族の方々に厚くお礼申し上げます。

いつまでも若々しく、健康であるためには気力の充実

と孤独にならないことがもっとも大切だといわれております。そのために公民館、福祉事務所では、社会福祉協議会や老人クラブなどのご協力をいただきながら、いろいろな催しものや行事をもちますので、ご家族の協力で多くの方の参加をお願いいたします。



No. 4

### とり入れの秋は喜びの秋か

いよいよ収穫の秋です。本来であれば「喜びの秋」でもあるはずですが、そうでない昨今です。

作柄も今一つ、そして生産調整と米価の据置き、しかも物価値上げの秋とくるから仕方がありません。そこで農業者の方々にお願いします。「収穫を肌身にかみしめつつ、これからの米づくり、農業をどうしたらよいか」をつかみとっていただきたいのです。

とり入れの後に、みなさんのご要望を中心としながら来年からの農業をどうするかを、みなさんといっしょに考えて行きたいと思っております。

### 市民参加の自治を目指して

8月6日、十二所地区を皮切りに開催した「市民と語る会」も9月18日弁天町を最後に盛會裡に終ることが出来ました。ご参加をいただき、積極的に建設的な数々のご提案をありがとうございました。

その際にも申し上げましたように、ご提案いただいたものは、これからの仕事の中に具体的にとり入れさせていただきますが、少々時間のかかる問題もあります。それらを含めてどうなっているのかを今後お返しをして参りたいと思っております。

夜の時間帯ということで、御迷惑をおかけしましたしご参加いただけなかった方も多く存じますが、これを機会に市政に参加することは、「語る会」に参加することにはじまるのだと考えます。皆さんのご要望、ご提案の実現のために全力をつくしたいと考えます。今後ともご協力をよろしく願います。

10月を迎えました、最高、最低気温の差が最も大きくなる時期ともなっております。今月の目標達成を目指して、かぜなどめきめきように頑張ります。

(はたけやま)

# 教育の日 記念講演、討論会、展示会など 多彩な行事を展開

「学ぶ輪をみんなで広げよう」をスローガンにした第4回「教育の日」の行事が、9月16日市民体育館を主会場に行われました。

午前9時、市内小学生のトランペット部隊などによる市内パレードで開幕、主会場の体育館では式典が行われました。式典に引き続き慶応義塾塾長石川忠雄氏を迎えて「これからの社会と教育」と題しての記念講演が行われ、会場に詰めかけた人々は真剣に耳を傾けていました。

また、午後からは「望ましい教育環境づくりと未来に生きるたくましい子の育て方」をテーマに2つの分科会に分かれ秋田大学助教授倉田正義氏や教育関係者の方々を中心に活発な討論がされました。

そのほか、中央公民館では小中学生の書道、絵画、発明くふう展などが、体育館では「楽しく学ぶ集い」として、マンドリン演奏、民謡踊り、日本舞踊などの多彩な行事が繰り広げられ盛況のうちに幕を閉じました。

- <最優秀論文>  
成田 和子さん  
(南神明町・公務員)
- <優秀論文>  
湊 カヨ子さん  
(東台・主婦)  
高橋 悦子さん  
(中道2・主婦)
- <佳作>  
嶋田 幸江さん  
(水門町・事務員)  
小林 博さん  
(神山・公務員)  
桜庭 尚さん  
(金坂後・講師)



記念講演とパレード

## こんにちは！ 保健婦です

### ◆胃腸を丈夫にする体操

スポーツの秋、食欲の秋です。スポーツをして体をきたえましょう。人間の体は、腕でも足でも十分に動かすと血行がよくなり、細胞が強化されるので、その部分の働きが旺盛になります。スポーツしたあとは、栄養のあるものを食べましょう。食欲の秋だからと言ってあまり食べすぎないように!!

どこでもできる胃腸の働きを強くするための体操をご紹介します。毎日この体操を続けてみてください。

- ①両腕を垂直にたらし、両手がひざにつくほどひざを曲げる。
- ②その状態で、腹の皮を背中にくっつけるぐらいの気持ちでおもいきり腹をへこませる。
- ③腹をへこませた姿勢をできるだけ長く続け、続かなくなったら力を抜いて、自然な腹にもどして立つ。(腹は張り出さない。)
- ④以上を続けて2~3回行う。

### 記念論文入選者決まる

第4回「教育の日」記念論文を募集したところ36編の応募作品があり、厳重に審査した結果、最優秀論文に成田和子さんの「生涯教育に思う」が選ばれました。なお入選された方は、つぎのとおりで、9月16日の「教育の日」に表彰式、最優秀論文の発表がありました。

### 長根山総合運動公園

## テニスコートと駐車場の造成中

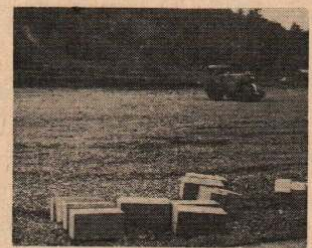
市では、長根山山麓一帯に総合運動公園の建設を進めています。最初の施設として今年7月に野球場がオープン。現在は、今年度事業としてテニスコートと駐車場の造成工事を進めています。

造成中のテニスコートは、クレーコート4面と全天候型コート1面の計5面で総工費は3,300万円となっており、そのほか更衣室や用具室等の付属施設も建設されることになっています。

また、駐車場は総工費7,100万円で400台以上収容できる規模のもので、さらには50台収容できるテニス関係使用の駐車場の造成も計画されています。

今年度事業としては以上のほか、園路の整備も行われており、事業計画では

来年度から約5億円の予算で、サッカーやラグビーが兼用できる陸上競技場の建設に着手する予定となっています。



テニスコート造成中の長根山運動公園

### あなたはどの健保?

健康保険制度には8つの種類があり、全ての国民はこのいずれかに加入しなければなりません。どの保険に加入するかは、あなたやあなたの家族の職業、住所所得などにより決まっています。職場の健保や共済組合に入っていない方は、すべて国保に加入することになります。

もし加入届の提出を怠ると、病気になっても保険は効きませんので、医療費のすべてを自分で払わなければなりません。しかも、国保税は加入届を出していない期間の分についても支払うことになります。

会社をやめた方、健保、共済組合に入っている家族で所得の増えた方、もう届け出し済みでしたか?

※健保の資格について疑問のある方は、厚生課国保係までお問い合わせください

< 今月の各種相談 >

交通事故相談 9日(火)  
23日(火)

社会保険相談 22日(月)

国税相談 25日(木)

※ いずれの相談も場所は市役所第一会議室、時間は午前10時から午後4時までです。

### “さわやかな暮らしをはこぶ この一票”

#### 衆議院議員総選挙・最高裁判所裁判官国民審査

< 投票日 >  
10月7日(日)  
(時間は午前7時から午後6時まで)

< 不在者投票 >

投票日の当日、出張や旅行その他やむを得ない理由で不在になる方は、前もって不在者投票をすることができます。

不在者投票は、告示の日から投票日の前日10月6日までとなっています。

印鑑と入場券をご持参ください。

時間・午前8時30分~午後5時  
(6日の土曜日は午後まで可)

場所・選挙管理委員会事務局  
(旧大館警察署庁舎)

また、現に滞在している市町村の選挙管理委員会事務局で行う方法や指定病院指定老人ホーム等で行う方法、又は重度身障者が郵便により自宅等で行う方法もあります。詳しいことは選挙へお問い合わせください。

☎49-1579、42-9915、42-9916

< 投票所の変更 >

投票区	新	旧
有 浦	大館ビル南1階ホール	第一生命1階会議室
神 明	第一中学校木工室	第一中学校体育館
商人留	貝森昭弘宅作業所	共同精米所作業所
花矢第三	花園体育館	工業高校

### 大館市民運動会にあなたも参加を!

第13回大館市民運動会を次により開催します。子供さんからお年寄りまで、みんなが楽しめる種目をたくさん企画しています。お誘いあわせのうえ気軽にご参加ください。

と き・10月10日(体育の日)  
じ かん・開会式……………午前9時  
競技開始……………午前10時  
競技終了予定……………午後2時半

と ころ・城南小学校グラウンド

参加申込・当日会場で受け付けします。

※ 当日雨天の場合は、会場は市民体育館になりますので、内ズックを持参してください。

< 運動会プログラム >

①単位体協リレー ②小学校男子(低学年60m、中学年80m、高学年100m)  
③小学校女子(②と同じ)、④30歳代男子100m、⑤一般女子100m、⑥40歳代男子80m、⑦30歳代女子80m、⑧50歳代男子50m、⑨40歳以上女子50m、⑩60歳以上男子30m、⑪ムカゲ競争、⑫町内・供

会対抗綱引き、⑬綱引き、⑭アベック競争⑮紅白球入れ競争、⑯空しがし、⑰よちよち幼児競争、⑱親子操縦競争、⑲トンボ返り競争、⑳風船運び競争、㉑たがまわし競争、㉒親子二人三脚、㉓足切りリレー、㉔町内子供会対抗リレー、㉕婦人リレー、㉖職場・グループ対抗リレー ㉗ボーリングゲーム、以上27種目ですが、このほか昼休みにはみんなで踊れるフォークダンスもあります。

※賞品は各種目3位まで準備しています。なお、雨天の場合の種目は⑯番から㉓番それに㉔番の14種目が行われます。

鳥潟会館が今、市民の間で静かなブームになっています。鳥潟会館は、景近付属の郷土資料館が開設したのも相まって見学者や利用者が急激に増え、この機会に文化遺産としての見直しを、という声が高まっています。

花岡町根井下にある大館市立鳥潟会館は、元京都帝国大学名誉教授の鳥潟隆之博士や、無線電話機の発明で世界的に注目された鳥潟右一工学博士、それにヨーロッパにおいて奇術、軽業興業で広く知られた鳥潟小三吉氏の生家にあたります。建物は300余年の歴史を持ち、昭和

11年から約5年の歳月を費し延べ1千人を超える京都の大工、左官、指物師の手により、その一部を補修、増築したものです。

また庭園も、京都から造園師を招き、使われた石は京都鞍馬石を運ぶなど、京風の情緒豊かな庭園として、建物とともに有数の文化遺産といえます。

昭和26年に、当時の花岡町へ寄贈され「鳥潟会館」として広く一般に開放さ

れました。敷地面積は約6,849平方メートル、建物面積817平方メートルで、大広間、和室、茶室、庭園などとなっております。収容人員は約80人、研修会や会議、懇親会など広く利用されています。

使用料金、申し込み先は下記の通りです。

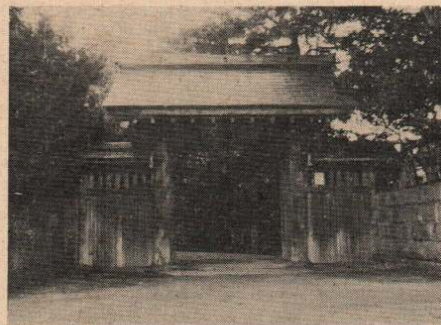
<申し込み先>  
大館市役所花矢支所 ☎4F~2212  
(土曜日午後、日曜日、祭日を除く)

<使用料金>

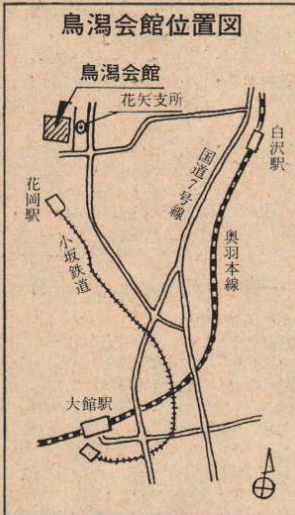
	9時から17時まで	17時から22時まで	9時から22時まで
大広間	400円	500円	700円
和室・離室(1室につき)	100円	150円	200円
茶室	実費相当額		
暖房、ガス料金	実費相当額		
※ 建物、庭園等の見学は無料です			

会議・懇親会などに

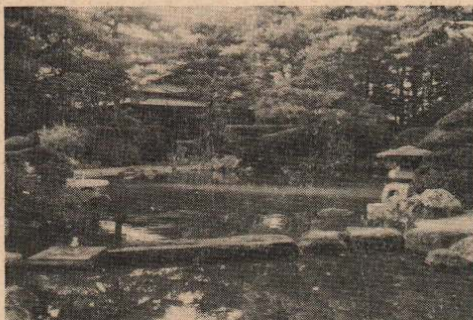
鳥潟会館のご利用を!



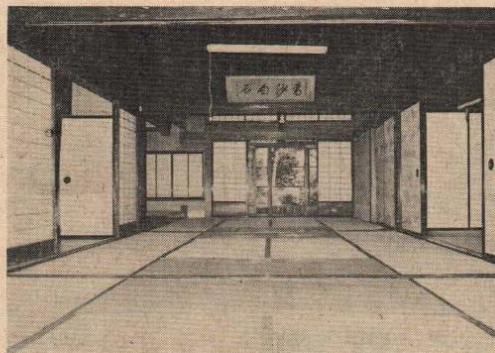
鳥潟会館正門



鳥潟会館位置図



京風庭園



和室大広間

行政に対する苦情や要望をどうぞ!

10月14日から20日までは「行政相談週間」です。

行政管理庁では、皆さんに行政相談制度の理解と認識を深めていただくとともに、積極的に行政に対する苦情、要望等を受けています。どしどしお寄せください。

◆行政相談とは……

皆さんが、日頃抱えている役所の仕事について、お困りのこと、納得のいかないこと、希望したいことなどのご相談を聞き、行政相談委員があつせん解決する仕事です。

◆どんなことを相談するのか……

- たとえば
- 恩給、年金などの手続きをしたが、役所から何の通知もこない。
- 道路や河川、堤防のこわれたところを早く修理してほしい。
- 出張に行つてケガをしたが、賃金も休業補償も貰えず困っている。
- 悪臭や騒音、その他公害に悩まされている。

◆相談のしかた……

直接口頭でお話しされるのが一番良いのですが、電話や手紙でもかまいません。どんな小さなことでも気軽に相談ください。相談者、内容等秘密は守ります。料金は無料です。

<相談先> 秋田行政監察局  
秋田市山王7丁目1の3  
☎0188(24)1426・1427

◆巡回行政相談所を開設

とき・10月18日(金)  
じかん・10時30分～15時30分  
ところ・大館市立中央公民館

たばこは

市内で

買いましょう

1箱(150円もの)につき  
24円25銭が市の収入になります。

消費者の窓



◆第2回 わたしたちの消費生活展

日時・10月24日(水)、25日(木)  
午前10時から午後4時まで  
会場・中央公民館

- 内容
- ①生活から危害を無くするために
  - ②くらしと省エネルギー
  - ③良い商品を選ぶために
  - ④正しい情報と知識を得るために
  - ⑤消費生活相談
  - ⑥電気の知識と器具の修理

主催・大館市  
協賛・大館市連合婦人会  
大館市消費者の会

◆ズボンのテカテカの直し方

小さじ一ぱいのアンモニアが決め手

スーツのひじ、ズボンやスカートのお尻の部分が、長く着ているとテカテカに光ってることがあります。他の部分はなんともないのに、一部分だけがテカテカになったために「お払い箱」ではもったいないし、当節流に言えば「資源のムダ」ということになるでしょう。

そこで知っておいてお得なのが、このテカテカを直す方法

まず、ぬるま湯1ℓにアンモニアを小さじ一ぱい入れてかきまぜ、タオルをひたします。固くしぼったタオルで光っている部分を軽くたたくようにふいて、汚れを落とします。そのあと、ただのぬるま湯だけで仕上げます。次にそのタオルを四つ折りにし、光る部分の上においてアイロンをかけます。その時、もうもうと蒸気が立てば成功、テカテカはとれます。最後にズボン全体にアイロンをかけて仕上げます。

新品同様、ハイ、できあがりです。

×—×—×—×—×—×

国民年金だより

◆今年国民年金の

誕生20周年です

20歳から加入する国民年金が生まれて20年経ちました。今年各地でその祝典や催し物が行われています。

日本の国民は、8種類の公的年金のどれかに加入することを法律で定められていますが、国民年金は他の年金制度に加入していない農林漁業、商工・サービス・自由業などの自営業者と、従業員5人未満の事業所に勤める人、それらの家族が加入する年金制度です。

この国民年金の加入者は、制度の生れたころは1,000万人台でしたが、今年は2,780万人にもふえて、この国の公的年金の加入者のトップを占めています

これは、国民年金が誕生しらい毎年休まずに改善を続けて、昭和36年ごろの老齢年金月額(25年納付の場合)2,000円が、今では39,225円と20倍近くも上がったばかりか、障害・母子など多くの種類の年金が軒並20倍にもふえたこと。また、49年以来、物価スライドの仕掛けが働いて、物価の上があった

分だけ、年々、年金が上がるようになったことなどが刺激剤になったものです。

あなたの家族、隣り近所に、この国民年金にまだ加入していない方はいませんか。ぜひ加入の手続きをとるようすすめてください。

幸福はのがさず。特に老後が長くなった日本人にとって、年金は大きなささえになります。

加入の手続きは簡単で、印鑑を持って市民課年金係の窓口へ向うけばよいのです。(今まで他の年金へ加入して、国民年金へ移ろうとする人は、年金手帳も持参してください。)

◆年金委員紹介

今回は新しく選任された年金委員を紹介いたします。加入や給付など年金に関することは何でもご相談ください。(敬務略)

- |       |        |         |
|-------|--------|---------|
| <氏名>  | <区域>   | <電話>    |
| 鳴海富蔵  | 常盤木町   | 42-2872 |
| 若狭文造  | 田代町    | 42-6479 |
| 伊藤長幸  | 獅子ヶ森2区 | 48-5325 |
| 安達順二郎 | 二井田中台  | 45-2459 |
| 石垣義信  | 中山     | 43-7332 |



### 水道管洗浄のお知らせ

秋の水道管洗浄作業を次の日程で行います。洗浄時間は午後9時頃から翌朝午前3時頃までです。なお、当日、雨又は強風の場合は翌日に延期することがありますので、その際は広報車を巡回してお知らせします。また洗浄の際は当該区域とその周辺区域は水が濁ることがありますのでご了承願います。

実施日	洗浄区域
10月8日	東台、金坂、上町
9日	南町、田代町、旭ヶ丘、曙町、谷地町、桜町、相染町
10日	田代町、池内、緑ニュータウン、萩ノ台、南ヶ丘、たつみ町
11日	裏町、中町、馬喰町、弁天町、大町、大正町、新富町、寺町、昭和町、仲見世
12日	長倉町、愛宕町、栄町、田町、古川町、大下町、鉄砲場、通町、独鈷町、川原町
13日	常盤木町、東新、新地、東町、南・中・北神明町、小館町、泉町
14日	末広町、豊町、水門町
15日	片山、住吉町、御坂、美園町、天神緑町、城西町
16日	餅田、餅田団地、根下戸新町、根下戸
17日	御成町2〜4丁目、東有浦町、有浦町1〜6丁目
18日	中道、清水町
19日	御成町1丁目、下代野
20日	板子石、松木、沼館、上袋町
21日	獅子ヶ森2区、天下町、芦田子
22日	日景町、大通、中通、山神台上通、二ツ森、日鏡日向台、日鏡旭ヶ丘、日鏡獅子森、卸町、獅子ヶ森1区、向羽立
23日	中山、羽立、餌釣、上代野、大茂内、小茂内、池内

### 市民の善意

実施日	金額
文化会館建設資金として	10万円
大館商工会議所婦人経営者会	
児童福祉へ	130,950円
保育園へ	衣類 135点
大館鳳鳴高校 J・R・C	
児童福祉へ	8,000円
保育園へ	とうもろこし 500本
老人ホーム扱い	
伊藤利一さん (軽井沢)	誕生菓子 21人分
田代町美容組合	
美容奉仕	8人
東北ビル富財KK	水羊かん 85個 ブドウ 10箱 ミョウガ 4kg 大根 75kg 酒饅頭 100個
小林三千雄さん	理容奉仕 9名
中嶋藤太郎さん	石けん 5箱
桜庭光子さん	マンドリン演奏 庄司俊蔵さん他12名
理容師組合	
秋田花王製品販売KK	
大館マンドリンクラブ	

#### 秋田県婦人労働講座 開催のお知らせ

日時・10月23日〜24日  
場所・「田沢湖ハイツ」  
田沢湖町生保内字駒ヶ岳

募集人員・50名  
参加費用・宿泊料5,000円 (受講料は無料です)

申込先・秋田市山王4丁目1〜1 秋田県政課 (電話60〜1721)  
締切り・10月15日 (ただし、募集人員になり次第締切りです)

※日程・申込様式など詳細は県政課へ

### ツ反、BCG、予防接種

地区名・釈迦内 長木 真中 二井田 上川沿 長木川以北

場所・市民体育館  
接種日・10月30日(火)  
検診日・11月1日(木)  
時間・午後1時20分〜2時45分  
対象者・生後3カ月から48カ月までの乳幼児(1回接種で完了)  
検査の結果、陰性の方にはBCGを接種します。  
検診の日にはツベルクリン接種は行いません。  
注意・問診票は必ず接種前に自宅で記入のうえ受付へ提出してください。問診票は市役所厚生課にあります。母子手帳を必ず持参してください。

### 乳児相談と健診

実施日・10月2日、9日、16日、30日  
時間・生後6カ月相談 午前9時〜10時  
生後3カ月健診 午後1時〜2時  
場所・大館保健所  
※6カ月相談は7カ月に近い乳児  
3カ月健診は4カ月に近い乳児

### 10月の健康相談日

実施日	場所
10月5日(金)	真中公民館
8日(月)	花岡公民館
8日(月)	釈迦内公民館
11日(木)	市役所保健室
15日(月)	矢立公民館
16日(火)	十二所公民館
22日(月)	下川沿公民館
22日(月)	二井田公民館
25日(木)	上川沿公民館
26日(金)	長木公民館

※時間は午前10時から午後3時まで

### 婦人ガン検診

実施日・11月6日、8日、20日、21日  
時間・午後1時30分〜3時30分  
料金・1人1,700円 (市で900円を補助します)  
場所・石塚医院、佐藤産婦人科医院、津島医院、渡辺産婦人科医院、市立病院、立石産婦人科医院  
申込期間並びに申込先・10月11日〜10月26日 市役所厚生課、保健指導係 電話42-1212 内線263

### 3歳児健診

実施日・10月4日(木)午後1時〜2時  
昭和51年9月1日から15日の間に生まれた幼児  
10月18日(木)午後1時〜2時  
昭和51年9月16日から30日の間に生まれた幼児  
場所・大館保健所  
※受診料は無料です。必ず母子手帳を持参してください。

### 1歳6カ月児健診

健診日・10月31日(水)  
受付時間・午後1時〜2時  
健診場所・中央公民館  
該当者・昭和53年3月1日から31日までに生まれた幼児  
※健診の際は、母子手帳を持参してください。なお、大館市以外で出生し、その後、市に転入された方には通知しません。該当する方は会場へおいでください。

### 登記相談所開設

県司法書士会大館支部及び県土地家屋調査士会大館支部は、今般地域住民へのサービスの一環として、登記相談所を下記により開設します。  
土地や建物の調査測量、分筆、相続、売買その他の登記手続き及び訴訟手続について、無料で相談に応じるものです。相談者、内容等については秘密を守りますので、お気軽にご利用ください。  
日時・10月6日(土) 午前9時30分〜午後3時30分  
場所・大館市農協ビル4階 (大館市大町中央通り)

### 「110番」の正しい使用を

昨年、県内で「110番」を利用された方は、16,985件(大館署管内1,318件)で一昨年に比べ941件多くなっています。  
「110番」の通話内容は、交通事故、ケガ、ドロボーなどが大半ですが、一方免許申請の問い合わせなど、緊急を要しない用務を「110番」で通話していただく場合も多く、全体の28%を占めています。「110番」で緊急用務以外の通話をされる方に対しては、そのつど一般加入電話で掛け直すようお願いしていますが、それだけでも2〜3分は経ってしまいます。緊急時についても「110番」が通じるよう、緊急用務以外で警察へ電話されるときは「110番」をダイヤルせず、一般加入電話で掛けるようにお願いします。

### 公民館の窓

◆老荘大学  
期日・10月19日(金)  
課題・管外研修  
場所・鹿角市尾去沢  
日程・午前9時秋北バスターミナル前 出発、午後3時同ターミナル前着、解散

### 大館工業高校 市民学校受講生募集

講座名・「趣味の絵画」  
〜ガラス絵製作〜  
実施期間・10月20日〜11月24日までの毎週土曜日午後1時〜5時まで (11月3日は除く)  
場所・中央公民館  
募集人員・一般成人(男女)約30人  
申込・10月19日まで  
大館工業高校 電話46-2833  
中央公民館 電話42-4369  
教委社会教育課 電話42-1212

### 青少年ホームだより

◆青年セミナー  
書道教室・毎週火曜日午後6時〜8時  
生花教室・毎週火曜日午後6時〜8時  
茶道教室・毎週金曜日 午後6時30分〜8時30分  
◆勤労青年卓球大会  
とき・10月24日午後6時30分  
ところ・青少年ホーム(スポーツ室)  
参加対象・市内に住所か職場のある青年  
申込先・青少年ホーム(42)〜0872  
※なお、ホーム改築のため、10月は調理室は使用できません。

### マイホーム 建設資金の融資

住宅金融公庫では、マイホームをつくれる皆さんへ長期で低利の建設資金を融資しています。  
今年度第2回目の募集を10月1日から10月27日まで行います。  
◆対象者・住宅を新築される方で、土地の準備ができていて、土部分の方  
◆対象住宅・原則として、住宅部分が、30㎡以上で120㎡以下であること。  
◆限度額・最高380万円まで  
ただし、住宅を建設する地域、住宅の構造、面積によって限度額は異なります。  
◆返済期間・木造、不燃構造25年以内  
耐震耐火構造 30年  
耐火構造 35年  
◆利率・年5.5%  
◆返済方法  
(1)毎月払いによる方法  
(2)毎月払いとボーナス払いの併用  
(3)毎月払いとステップ償還を利用  
(4)毎月払いとボーナス払いを併用しつつステップ償還を利用する方法

### ＜訂正お詫び＞

先月号の麻疹予防接種のお知らせで、石田病院、毎週水曜日、午後1時30分〜3時30分は、午後1時30分〜2時30分の誤りでした。訂正してお詫びいたします。

予防接種		会場		対象	
種別	接種日	地区	十二所公民館	花岡公民館	市民体育館
百日せき ジフテリア 破傷風 混合	10月18日	花岡	矢立	上川沿	二井田
	10月17日	釈迦内	真中	長木	長木川以北
	10月16日	下川沿	二井田	真中	釈迦内
	10月24日	田大町方面	花輪以西	御坂町・美園町・住吉町・城西町・小館町・舟場	根下戸・神明町・下川沿地区
	10月25日				
	13:30〜14:00			13:20〜14:45	13:30〜14:00

・問診票は必ず接種前に自宅で記入のうえ受付へ提出してください。  
・予防接種を受けるときは、必ず母子手帳を持参してください。  
・問診票は市役所厚生課にあります。