

住民登録
10月1日現在

前月比
人口 72,811(+39)
【男 34,763
女 38,048】
世帯数 20,901(+10)

大 報 お お だ て

11月号 (No.268)

編集と発行 — 大館市役所
(電話) 42-1212
発行年月日 — 昭和54年11月1日
発行日 — 毎月1日
広報紙は、行政協力員を通じて全世界に配布
しています。届かなかったり、配布が遅いと
きは、総務課秘書広報係へご連絡ください。

昭和43年3月1日第3種郵便物認可(1部5円)

これくらいと思う油断を火が狙う!

……11月26日～12月2日 秋の全国火災予防運動……

11月から3月にかけての冬場は、石油ストーブなどの暖房器具を使うことから、一年のうちで最も火事の多い季節です。

火災の原因をみますと、暖房器具の中で一番多いのは、なんといっても石油ストーブです。

53年の統計では、全国でストーブによる火災が2,766件、このうち75%にあたる2,076件が石油ストーブによるものです。

今年も11月26日から12月2日まで、秋の全国火災予防運動が繰り広げられます。

石油ストーブの安全な取り扱い方と火を消すための「3つの基本」について考えてみました。



“仲たがい”で火は消える — 火の三要素 —

火が出る — ものが燃えるためには、「燃えるもの」と「空気(酸素)」と「熱」が必要です。これは、いわば「火の三要素」といえます。このうち、どれかひとつでも欠けると、物は燃えません。つまり火を消すということは、この「燃える三要素」のどれかひとつを取り除く、あるいは断つてやればよいということです。

わたしたちは、ふだん家庭の台所などで、毎日火をつけたり消したりしています。このような「点火」と「消火」のしくみは、別の言い方をすれば、燃える三要素を組み合わせた、「仲たがい」させたりしていることになるのです。消火のコツもここにあります。

消火の方法は、この燃える三要素に見合った3つの形が考えられます。つまり三要素のどれかひとつを初期段階で、「仲たがい」させるのです。

燃えるものを取り除く

除去消火

例としては、ガス火災のときなど元を閉めて「火元」を断つたり、山火事のとき、周囲の木を切って延焼を防ぐ場合などがあります。



空気(酸素)を断つ

窒息消火

天ぶらをあげていて電話がかかり、うっかり長話になって戻ってみると、ナベ

に火が入っている — こんなときとつきに、ナベにフタをすすと酸素が断たれ火は消えます。



また、倒れた石油ストーブが燃えだしたときは、シーツなどを水にぬらしてかぶせると消すことができます。

このような消火方法が窒息消火です。

熱を下げて消す

冷却消火

火事と聞いたら、まず「水」と反射的にピンとくるほど、水は冷却消火のチャンピオンです。

また、天ぶらナベに火が入ったときなど、手近にある野菜を入れるのも冷却消火のひとつの方法です。

広 報 時 記

11月

- 陰曆異名・霜 月(しもづき)
- 花 曆・つばき(誇り)
- 誕生石・トパーズ(友情・和楽)
- 1日(木)・全国青少年健全育成強調月間(～30日・総理府)
 - ・教育文化週間(～7日・文部省)
 - ・第26回文化財保護強調週間(～7日・文化庁)
 - ・燈台記念日(海上保安庁)
- 2日(金)・第15回青少年の集い全国大会(～4日・福岡県で、総理府)
 - ・第4回婦人問題会議(労働省)
- 3日(土)・文化の日
 - ・全国植樹祭(～5日・福岡県で、林野庁)
 - ・大館市子供会大会(中公)
 - ・郷土芸能大会(ニッ井町)
- 5日(月)・糖尿病週間(～11日・厚生省)
 - ・精神衛生普及運動(～11日・厚生省)
- 8日(木)・大館地区青少年問題協議会(大館市)
- 10日(土)・手足の不自由な子供を育てる運動(～12月10日・厚生省)
 - ・技能の日(労働省)
- 11日(日)・税を知る週間(17日・国税庁)
- 18日(日)・国際児童年記念植樹(市民の森・大館市子供会)
- 21日(月)・第21次南極地域観測隊出港(文部省)
 - ・寄生虫病予防運動(～30日・厚生省)
 - ・最低賃金周知週間(～30日・労働省)
- 23日(水)・勤労感謝の日
 - ・第18回農林水産祭(農林水産省)
- 26日(月)・秋の全国火災予防運動(～12月2日・消防庁)
- 28日(水)・税関記念日(大蔵省)
 - 上 旬・大館菊まつり(大館市)
 - 下 旬・八幡平スキー場開き(鹿角市)

中小企業事業主の方々へ

労働保険への加入は おすすみですか

事業主の皆さん、労働保険(労働保険及び雇用保険)の加入はおすすみですか。

労働保険は1人でも労働者を雇っている場合は、業種のいかんを問わず当然(強制)加入しなければなりません。秋田労働基準局と秋田県として未加入事業所の適用推進に努めることにしています。

わたしたちは、勤労生活をつづけている間に、どこで、いつ、仕事で負傷し、病気に見舞われ、かけがえない一命を落さないともかぎりません。毎年、実に百何十万という人が仕事のうえで負傷し、病気にかかっており、その中には4,000人も死亡者も含まれています。

労働者が安心して働けるため労働保険の加入は、事業主としての当然の義務と言えましょう。

大館労働基準監督署又は大館公共職業安定所で、ご相談のうえ加入手続をしてください。

出かせぎされる皆さんへ!

◆健康診断を(無料)

受けてから出かせぎましょう



市では、これから出かせぎされる皆さんを対象に就労中の疾病の防止と安全就労を図るため、市立総合病院において、日曜、祭日を除いた日の午前9時から11時まで健康診断(聴打診、レントゲン検査、血圧測定)

尿検査、血液検査)を無料で行っていますので、ぜひ受診されるようおすすめします。受診希望の方は、市役所市民相談室へ申し込み、受診カードをもらってから市立病院で受診してください。直接病院へ行って受診できません。

※ 出かせぎについてのご相談は、市役所市民相談室へどうぞ! 電話 42-1212 内線 264

◆互助会へ加入しましょう

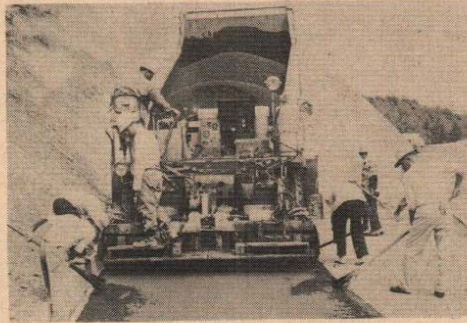
出かせぎされる方は互助会に加入してから出かけるようにしましょう。加入は市役所市民相談室へ申し込みしてください。会費は年額600円です。また、加入しますと次のような利点があります。

- ・死亡した場合 50万円
 - ・不具廃疾による労働不能の場合 20万円
 - ・傷病のため療養休業した場合
 - 1カ月以上3カ月未満 5万円
 - 3カ月以上6カ月未満 6万円
 - 6カ月以上 8万円
 - ・火災の場合
 - 就労先の宿舎 3万円
 - 留守宅 8万円
- ただし、就労前に健康診断を受けなかった方の死亡疾病についての見舞金は1割差引かれます。以上の見舞金給付のほかに、市の広報を送るなどの郷土通信も行われます。

住みよい近代都市めざし 着々とすすむ市道の整備

市道の整備が今年も着々と進められています。市道の整備事業は、市民の皆さんの日常生活の利便と安全の確保のため、あるいは産業の発展につながるもので、住みよい都市づくりの根本でもあることから市の重点事業のひとつとして取り組んでまいりました。

53年度で市道の舗装率は37%に達していますが、今後も、市民生活上に必要な生活道路や通勤、通学路を優先的に同事業を強く押し進めていく計画です。



降雪期を前に急ピッチの舗装工事

今年度は29路線の改良と61路線の舗装

本市の市道は全部で876路線、総延長は514.8kmとなっていますが、53年度までに370路線、174.6kmが立派な舗装道路に生まれ変わっています。

また、今年度は市道の拡幅改良や舗装の工事費として、6億9,293万4千円を計上し、29路線の拡幅などの改良として、61路線延長約24,000mの舗装工事が着々と進められており、すでに先月末で20路線の改良工事と51路線の舗装工事が完成又は着工されており残りの工事も降雪前に完成の予定となっています。

なお、54年度分としてこれから工事が

が行われる路線は次のとおりです。

＜舗装予定路線＞

長面袋柏田線、東台・山館線、田代線
 釈迦内・長面線、南神明町6・7号線
 変電所・旭ヶ丘線、上代野区画4号線

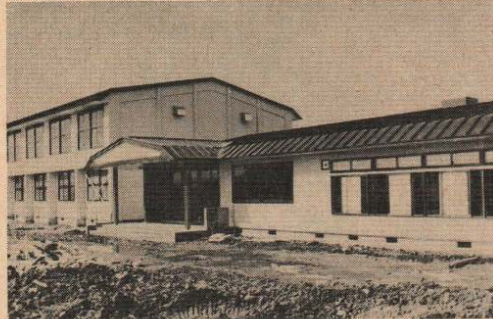
鉄砲場4号線、土飛山線
 ＜拡幅、側溝改良予定線＞
 東台1号線、麓西線、沼館線、石淵線
 道目木線、片山5号線、長根山2号線
 山館・羽立線、出川・榎崎線

上川沿公民館が完成

今年7月から建築していました上川沿公民館が10月27日完成しました。旧公民館は昭和32年に建設されたものですが、建物の老朽化が著しく、また敷地が狭いため、十分な公民館活動がで

きないことなどから、国民年金からの還元融資を受けて、総工費6,018万円です。

新公民館は、旧公民館から約200m離れた国道103号線沿の池内字中台地内に建てられたもので、4,841平方mの敷地に木造モルタル造り平家建（講堂は鉄骨造り）、総面積761.68平方mで会議室や3つの研修室、図書室、調理室、事務室、それに9人制バレーコート1面がとれる広さの大講堂などが配置された明るく近代的な公民館となっています。



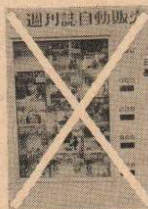
公民館としては市内随一のジャンボ体育館



広々とした公民館内部

有害雑誌をなくす運動月間

—11月1日～30日—



青少年の非行が増える傾向にあります。青少年に悪影響を与える雑誌を追放し、みんなで明るく住みよい社会づくりにつとめましょう。

市では、運動月間中、地域住民、PTA、学校、青少年育成団体等の代表者と書店や雑誌自動販売業者とで懇談会を開いたり、有害雑誌を家庭に持ち込まないための「白ポスト」の設置を進めることにしています。

何よりも、家庭での有害雑誌追放の意識を高め、子供たちに明るい環境を与えることを心がけましょう。

＜運動の重点＞

- 1 青少年に有害な雑誌の追放意識を高める。
- 2 有害雑誌専用の自動販売機を追放する。
- 3 白ポストの設置を促進し、その管理を強める。

国保高額療養費のご利用を!

最近、国保被保険者の医療負担が増大している傾向にあります。これら医療費の軽減を図るため、国の制度として高額療養費支給制度がありますが、請求してから支給されるまでには、3～4カ月もかかりますので、それまでのつなぎ資金として、10月診療分から国保被保険者を対象に高額療養資金を次により貸し付けますので、どうぞご利用ください。

＜貸付対象者＞

本市に住所がある国保被保険者で、市税及び国保税を納期限内に納めている方

＜貸付額＞

病(医)院の窓口で支払った医療費(保険診療対象分)が同一月内に3万9千円を超えた場合は、その超えた分を貸し付けます。

例えば、あなたがある病院に10月1日から10月31日まで入院し、病院の窓口へ10万円を支払った場合は—100,000円—39,000円=61,000円この6万1千円が貸し付けされる額です。

従って、貸し付けを受けられる方は、病院への支払額が3万9千円を超えていなければならないということになります。なお、同一月内でも病院が別々の場合、また、外来と入院も別々に計算されますので、それぞれ3万9千円を超えなければならないこ

とになります。

＜貸付の条件＞

- 1 高額療養費支給制度に該当する一部負担金の支払い資金であること。
- 2 貸付期間は、貸し付けの日から高額療養費の支給日までです。
- 3 返済は高額療養費の受給日に一括償還するものとします。

＜持参するもの＞

- ・国保被保険者証
- ・世帯主の印鑑登録証明書1通
- ・病院に支払った医療費の領収書
- ・資金借入についての診療明細書(用紙は厚生課にあります)

＜その他の事項＞

- ・借り入れに必要な申請用紙等は市役所厚生課にあります。
 - ・借り入れ申請者は原則として世帯主です。
- ※ 不明な点や詳しいことについては、市役所厚生課 国保係へお問い合わせください。



☎ 42-1212 内線262

同和
鉱業

餌釣鉱山が操業を開始

……期待される地域経済への好影響……

同和鉱業花岡鉱業所が餌釣地区で開発を進めていた「餌釣鉱山」が、10月に開山、本格的に操業が開始されました。

同鉱山は、昭和52年10月から総工費33億円をかけて開発されていたもので、鉱床は秋葉山麓付近の地表下300mに位置し、東西約300m、南北500mにわたり、約200万tの黒鉱の埋蔵が推定されています。

これまでに掘り出した鉱石の分析結果は、1%につき、金が1.28%、銀が1.80%、銅が0.89%、鉛3.32%、亜鉛10%で、国内では最高品位の鉱石となっています。

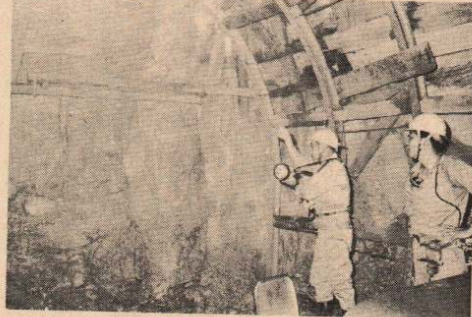
また、トラックレスマイニング(坑内無軌道方式)という国内鉱山初の新方式が採用されており、事業所のある山館沢から傾斜10度で、延長約2kmの斜坑を2本平行して掘り、採掘された鉱石は坑内専用のダンプトラックで運び出す方法になっています。

坑外に運び出された鉱石は、トラック運搬により、花岡の選鉱場に運ばれて処

理されます。さらに鉱害防止対策として構内に清澄池を設置するなど廃水処理や地盤沈下を避けるため、採掘後は火山灰とコンクリートを充てんする方式も講じられています。

本市では今まで同和と和迎内2社の操業で、月産約4万tの黒鉱を産出しており、その量は金国一を誇っていますが、今後は餌釣鉱山分1万tを加えて、月産5万tになります。

長期にわたる銅価の低迷により、不況の続いた非鉄金属業界も最近是好転の方向にあり、餌釣鉱山の開山は、鉱山界の



高品位の黒鉱がビッシリの餌釣鉱山坑内

みならず地域全体に活気を与え、関連産業をはじめ地域経済への好影響が期待されています。



幼児からお年寄りまでが楽しい1日

第13回市民運動会 好天に恵まれ1,500人参加

絶好の秋晴れに恵まれた10月10日体育の日、第13回大館市民運動会が行われました。会場の城南小学校グラウンドには幼児から老人まで約1,500人が参加し、各種目で日頃の体力づくりの成果を競い合い、体育の日にふさわしい一日でした。

開会式では、昭和54年度第11回大館市スポーツ賞を日本陸連終身一種公認審判員として活躍している浅野福蔵さん他12名、2団体が受賞しました。

午前10時、単位体協リレーで競技が始まり、小学校低学年60m競争、年代別競争、町内子供会対抗綱引き、親子操縦競争、二人三脚、婦人リレーなどの競技が行われ熱戦が繰り広げられました

大館市スポーツ賞を受賞された方は次のとおりです。

＜功労賞＞陸上競技 浅野福造(教育指導員)・柔道 泉栄一郎(無職)・野球 福田博(国鉄職員)

＜栄光賞＞ライフル 成田和夫(会社員)・水泳 伊勢善和(教員)・貝森登(無職)・陸上 富經真理子(教員)

＜特別栄光賞＞体操 山石雅子(高2)・陸上 秋元一彦(高3)、越山満(高3)、佐々木弘美(中3) 武田正弘(中3)、柴田美由紀(中1)。

＜団体特別賞＞バレーボール 大館桂高校バレーボール部(12名)・陸上競技大館商業高校陸上部(4名)

社会保険相談

11月20日(火)

場所・市役所第1会議室

時間・10時～15時

あなたのやさしさを隣人に 共同募金運動実施中

今年も10月1日から、赤い羽根の共同募金運動が始まっています。この運動はお互いの助け合い精神によって、わたしたちの手で、めぐまれない人たちの生活の向上をはかるなどの福祉活動に必要な資金を集めているものです。

共同募金の運動母体である社会福祉法人中央共同募金会では、約1,000億円達成をめざして、みなさんのご協力をよびかけています。

今年の大館市の募金目標額は、1,085万円(1戸当たり450円)で、10月20日までに約400万円の募金をいただいています。

また、12月1日からは、「歳末たすけあい募金」も始まります。みなさんのご協力をお願いします。



市長自ら街頭での募金運動

交通事故相談

11月13日(火)

20日(火)

27日(火)

場所 市役所第1会議室

(20日は第2会議室)

時間・10時～16時

灯油ヤ一イ

「有資源」が唱えられてから久しい。そして決して危機感に当たった時に限ります。特に冬場を迎えようとしての灯油の確保と価格の不安の大きい時だけに、一過性の有資源論であってはならないと思います。

市民の不安をなくしたいという立場から、去る10月4日エネルギー庁次長に陳情をしてきましたが、どうしても納得ができませんでした。それもそのはずです。

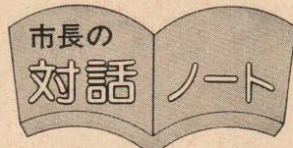
「量の不足は絶対に起こさせない、しかし価格については仕方のないことだ」というのです。真意は高い価格にしなければ省エネルギーとならないということなのです。とんでもないことです。価格が安からうが高からうが省エネルギーを行動で示すのは当然のことなのです。節約をしつつ、量の確保と価格安のために共に頑張りたいと思います。

若返りの名薬に

去る6日、同和鉱業餌釣鉱山が開山しましたが、この祝賀会で小森社長さんが「これで、また当分若返りができました。今後とも採掘を続け山の若返りに努めたいと思います」とご挨拶がありました。

鉱山とて有資源、掘りつくせばなくなります。新しい

鉱床の発見こそ若返ることです。しかも当市は全国一の鉱山まちです。鉱山が若返ることは市全体が若返ることです。この餌釣鉱山の開山が大館市の若返りの名薬にしなければならないと考え、努力していきたいと存じますのでよろしくご協力をお願いします。



No. 5

健康はつくるもの

体育の日を中心に、13回目のスポーツ祭が開かれました。私たちがスポーツを楽しむことには、スポーツを通じて「ルールを守る」「チームプレー(相互扶助)」「健康づくり」の3つの社会生活上欠くことのできないことが自然に身につくことになるのです。

健康は与えられたものではありません。自らの努力の結果がもたらすものです。だからと云って苦痛、悲痛を

押しつけて努力してまでも……ではなく、楽しみながらつくる健康、それこそスポーツです。市民皆スポーツ、そこにこそ活力溢れる街づくりに通ずる原動力があると考えます。

花輪線の複線電化

岩手、秋田の関係市町村長とともども、運輸省、国鉄にそれぞれ強力な陳情をしてきましたが、どうも期待したほど色よい返事がいただけませんでした。

それは、現在の花輪線の利用状況があまりよくないからということなのです。

しかし、そんな見方、とらえ方はあまりにも一面的過ぎはしないだろうか、利用状況が悪いから今のままで良いとしたら、ますます悪くなるばかりでしょう。ましてや東北も高速道時代、しかも新幹線時代です。この競合に打勝つためには、新幹線を利用するロケット線があればこそ考えるからです。

あまりの近視眼こそ大系にそむくことではないでしょうか、そういう立場で少々きつい陳情をしてきましたがこれからも頑張っていきたいと思っています。

文化の月、季節変わり時の時でもあります、お互いに健康に気をつけたいものです。

鳥山 恒太郎

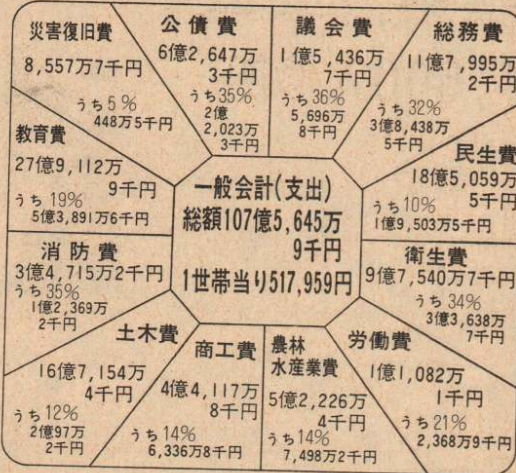
市税の種類と内容

市民税	市民、法人が納める税金
普通	
固定資産税	土地や家屋及び償却資産を所有する方が納める税金
軽自動車税	バイクや軽自動車を所有する方が納める税金
通	
市タバコ消費税	タバコの消費者が負担する税金
電気税	電気の使用者が負担する税金
税	
鉱産税	鉱物の採掘業者が納める税金
木材引取税	木材の引取者が納める税金
特別土地保有税	一定の面積以上の土地の所有者や取得者が納める税金
目	
入湯税	鉱泉浴場の入湯客が負担する税金
的	
都市計画税	都市計画区域のうち用途地域内に土地や家屋を所有している方が納める税金
税	
国民健康保険税	国民健康保険に加入している世帯の世帯主が納める税金

市税の使われ方

昭和53年度の決算見込みで見てみますと、1年間に納められた市民税、固定資産税は22億2,311万2千円になります。1世帯当りにすると10万7050円となり、一方、市の歳出総額107億5,645万9千円を1世帯当りにすると51万7,959円となります。そこで皆さんが納めた市民税や固定資産税は、どのような仕事に、どれだけ使われているかをみますと、右表のとおりとなります。

市民税、固定資産税のゆくえ



市民税と県民税

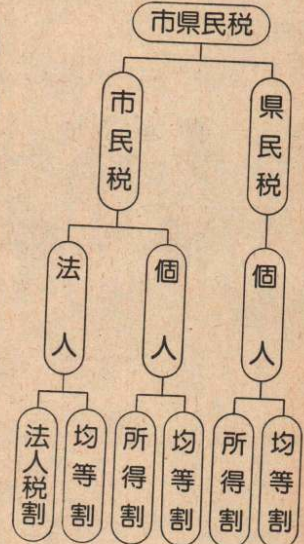
市や県の仕事は、わたしたちの日常生活に直接結びついた身近なものばかりですから、そのための必要な資金も多くは住民が負担することが望ましいわけです。市県民税はこのような地方税の性格を最もよく表わしている税金です。ここでいう市県民税には法人も含まれます。

均等割と所得割

市県民税は、税金を負担する能力のある人が均等の額により負担する均等割と、その人の所得金額に応じて負担する所得割(法人の場合は法人税割となります)の2つから構成されています。

※個人の市県民税はすべて市に納入していただくことになっています。なお、市に納入された県民税分は、市から県へ送金しています。

市県民税とは



こんにちは! 保健婦です

「子供の頭痛」

これから冬に向けてかぜひきが増えます。かぜに頭痛はつきもの、頭が痛いときは、まず検温 - 熱をはかりましょう。

◆子供が「頭が痛い」というときは、たいてい熱があります。静かに寝かせて、体温をはかりましょう。頭痛薬などをやたらに飲ませないことです。

◆検温と同時に他の症状を観察することが大切です。

子供の頭痛で最も多いのはへんとうせん炎とか、一般にかぜといわれるウイルス性の病気で、しかしほしかやしょうこう熱などのこともありますので、全身をくまなく観察してください。

◆鼻水やせき、くしゃみなどを伴う単純なかぜの場合は、休養が第一。十分な栄養と睡眠でたいてい治ります。それでもなお頭痛や熱が続くときは



医師の診断をおきましょう。

また、急に高熱が出たり、ひきつけをおこしたり、発疹や吐き気、激しい腹痛が伴う場合は、早く医師にみてもらいましょう。

◆ぞくぞくするような寒気 - 悪寒は要注意です。直後に高熱を発することがあります。38度以上の熱が出たときは、水まくらなどで冷やしましょう。

また、ぬるま湯でタオルをしぼりからだをふいてあげることも熱が放散されるので効果があります。

＜かぜをひかないための乾布摩擦＞

乾布摩擦は、子供のはだ着を替えるとき、その布で30秒ぐらい体をこすってやれば十分です。毎日続けてやると効果的です。

こすり方は、手足は心臓の方へ向かって、おなかは、おへそを中心にするくするのがいいということです。

国民年金だより

◆福祉年金証書をお返しします

今年8月に回収しました福祉年金証書を次の日程でお返ししますので、届けてある印鑑と引替証を持参のうえ必ず交付を受けるようにしてください。



地区名	場所	期日	時間
花岡地区	花矢支所	11月5日	午前 9時30分から 11時30分まで
長木地区(雪沢地区を除く)	長木公民館		午後 1時30分から 3時30分まで
釈迦内地区(松木沼館上袋を除く)	釈迦内公民館	11月6日	午前 9時30分から 11時30分まで
矢立地区	矢立公民館		午後 1時30分から 3時30分まで
二井田地区	二井田公民館	11月7日	午前 9時30分から 11時30分まで
十二所地区	十二所公民館		午後 1時30分から 3時30分まで
下川沿地区(片山、餅田を除く)	下川沿公民館	11月7日	午前 9時30分から 11時30分まで
大滝地区(道目木 曲田 軽井沢を含む)	大滝集会所		午後 1時30分から 3時30分まで
真中地区	真中公民館	11月8日	午前 9時30分から 11時30分まで
上川沿地区(小館花、根下戸、舟場、萩ノ台を除く)	上川沿公民館		午後 1時30分から 3時30分まで
雪沢地区(小雪沢から(東方)地区)	雪沢簡易郵便局	11月7日	午前 9時30分から 11時30分まで
大館地区(松木、上袋、沼館、片山、小館花、根下戸、舟場、萩ノ台を含む)	市役所 市民サロン		午後 1時30分から 3時30分まで

※ 上記交付日に受け取れない方は、後日、市役所市民課年金係で受け取るようにしてください。

市県民税のあらまし

市県民税が課税される人 (納税義務者)

個人市県民税の納税義務者は、次のとおりです。

納税義務者	納める税額
市内に住所がある方	均等割額と所得割額
市内に住所がないが事務所や事業所又は家屋のある方	均等割額のみ

※ 市内に住所があるか、あるいは事務所などがあるかどうかは、その年の1月1日現在で判断されます。

市県民税が課税されない人

均等割も所得割もかからない人

- イ、前年中に所得がなかった人
- ロ、生活保護法によって生活扶助を受けている人。
- ハ、障害者、未成年者、老年者または寡婦で前年中の所得が80万円以下であった人。

均等割がかからない人

- イ、前年中の所得が市の条例で定める金額(16万円)以下の人
- ロ、夫婦が同じ市内に住んでおり、夫が均等割を納税しているときの妻

均等割

均等割の税率

個人の市県民税の均等割は、その市町村の人口に応じて、右上の表のように定められています。

	単位・円		
均等割税率	人口50万以上の市	5万以上50万未満の市	5万未満の市
市民税(標準税率)	1,700	1,200	700
県民税	300	300	300

所得割

所得割の計算方法
所得割の税額は、一般に次のような方法で計算されます。

$$(\text{所得金額} - \text{所得控除額}) \times \text{税率} - \text{税額控除} = \text{所得割額}$$

市県民税所得割の計算の順序は所得税と同じですが、住民税の性格から、控除や税率には次のような違いがあります。

- イ、基礎控除などの所得控除の額が所得税よりも低く定められています
- ロ、これによって、例えば夫婦、子供2人のサラリーマン家庭の場合、一般に給与の収入が201万5千円までの人は所得税はかからないこととなりますが、市県民税の所得割の場合は149万円を超えるとかかることになり、所得税よりも広い範囲の人に負担を求めるしくみになっています。
- ハ、税率

市民税	2%~14%	13段階
県民税	2%~4%	2段階
所得税	10%~75%	19段階

退職所得、山林所得、土地建物などの譲渡所得については、特別の税額計算が行われます。

今月は
国民健康保険税第3期の
納期です

税金の完納で明るい市政を!

われらが町内わがグループ

— たつみ町 —

おはよう清掃で
みんなさわやか

市の南に位置する新興住宅地「たつみ町」は、現在、180戸が住んでいます。同地区は、46年に原野であったところを切り開いたもので、その歴史は浅いものの、小笠原順一さんを町内会長に町内の人々のチームワークは抜群で、各種町内活動が活発に行なわれています。



全員で「おはよう清掃」

小笠原会長さんの語では、

「初めの頃は新興住宅地にありがちなよそよそさで道で会ってもあいさつさえしない人が多かった」とのこと、これでは町内のまとまりに欠け、何事であっても協力態勢がとれないということからまず最初に始めたのが、声をかけあう「あいさつ運動」、次は、お互いに顔を合わせて親交を深めようと、毎月第1日曜日に「おはよう清掃」を実施したそうです。

朝6時から7時までの1時間、道路の掃除や緑地帯の草刈、それに側溝の泥あげなど、みんなが参加していっしょに汗を流すことでその効果をあげ、さらには町内美化にも役立つとのことで、8年後の今も続けられているそうです。

町内の行事としてこのほか、夏には海へのレクリエーションや盆踊り大会、お祭りには子供のみこしを奉納、そして秋には運動会やブタ汁会となかなか盛りだ



海での「レクリエーション大会」

くさん、今年の冬はスキー大会も計画しているそうです。

これら各種の町内行事で町内の人たちは互いに気心が通じ合い、今ではみんなが「丸」になって、明るく楽しい町づくりにつとめているとのことです。

来年は町内会設立10周年ということで、会長さんはじめ役員の方々、「大館のモデル町内」にしようと張り切っています。

<編集係からお願い>

今月号から「われらが町内・わがグループ」のコーナーを設け、町内会やグループの紹介をしてみたいと思います

広報紙へ掲載希望の町内会やグループがありましたら、次へ電話かハガキでお知らせ願います。

大館市宇中城20 大館市役所
総務課秘書広報係 ☎42-1212

秋田県最低賃金の改正について

秋田県内で働くすべての労働者に適用する秋田県最低賃金が次のとおり改正されました。

昭和54年10月18日以降は、秋田県最低賃金額1日2,376円、3,76円以上の賃金を支払わなければ、労働者を使用することができません。

件名	最低賃金額	発生效力日
秋田県最低賃金	1日 2,376円 1時間 297円	54.10.18

最低賃金額には、次の賃金は算入されません。

- ① 精進手当・通勤手当・家族手当
- ② 臨時に支払われる賃金及び1カ月をこえる期間ごとに支払われる賃金
- ③ 所定労働時間をこえる時間の労働に対して支払われる賃金(時間外及び深夜労働手当)
- ④ 所定労働日以外の日の労働に対して支払われる賃金(休日労働手当)

最低賃金額欄の1時間当たりの金額297円は時間給の定めをした時間給労働者についてのみ適用されます。

現行の「産業別最低賃金」が今回改正された「秋田県最低賃金」より低い場合は、高い方の「秋田県最低賃金」が適用されることとなります。

試の使用期間中の者、所定労働時間の特に短い者等で最低賃金の適用が困難な場合には、その者について最低賃金の適用除外される場合があります

※最低賃金の詳しいことについては、労働基準監督署におたずねください。(☎ 42-4033)

限りある資源を大切に

家庭でできるエネルギー節約方法

★使わない電気器具はこまめにスイッチを切りましよう。

これは家族全員のルールにするといいでしょう。例えば人のいない部屋の照明はこまめにスイッチを切る。テレビのスイッチ、ガス湯沸器の口火も使うときだけつけるようにしましょう。

★マイカー運転は経済速度で

クルマには経済的な適正速度があります。急発進、急ブレーキを避け、できるだけゆっくりなめらかな運転を心がけてください。

★涼しさや暖かさはほどほどに

クーラや暖房のきすぎは、エネルギーのムダであるばかりでなく、健康のためにもよくありません。暖房は19度、冷房は28度ぐらいが適当とされています。

★掃除や洗濯でも節約できます

掃除機のフィルターが詰まると、吸引力が落ちて電気のムダ使いになります。洗濯はできるだけ一回にまとめ、洗濯機のタイマーはこまめに調節しましょう。

★冷蔵庫が電気を食べすぎません

冷蔵庫への食品の詰め込みは電気のムダ使いのものです。ドアをあまりひんぱんにあけると、それだけ庫内の空気が外気と入れ替り、電気代がかかることとなります。

領収書は整理して保存を

“二重払い”をしないために

領収書をなくしてしまったために、支払ったことを証明するものがなく、泣く泣く二重に支払わざるをえなかった—など、領収書をめぐるトラブルは意外に多いものです。大切に保存しましょう。

では、どのくらいの期間、領収書を保存しておけば安心か、つまり二重払いをせずにすむか。一応、法律

上支払う義務がある期間、すなわち債権者がお金を受け取る法律上の権利を有している期間を知っておく必要があります。

さて、このような領収書の保存期間は、ものによって違いますが、日常生活に身近な領収書のうち、主なものは次のとおりです。

[1年] 飲食代、宿泊料、運送料、大工や左官の手間賃

[2年] 商品代金、クリーニング代、けいごとの月謝や材料費、電気・ガス料金

[3年] 住宅の建築費、医療費、助産婦、薬剤師技師に対する報酬

[5年] 家賃・地代などの賃貸料、月賦代金、税金や保険料・水道料などの公共料金

[10年] 個人間の金銭貸借上の債務や土地・住宅などの不動産の代金、その他5年以内の消滅時効期間が定められていないもの。

※領収書紛失の場合は再発行してもらいましょう。

消費者の窓





中小企業共済へご加入を!

今月は、事業主の退職金制度である「小規模企業共済」と、連鎖倒産を未然に防ぐための「中小企業倒産防止共済制度」の普及と加入促進のための「全国加入促進強調月間」となっています。この制度の特色や掛金などについてお伝えし、ぜひこの機会に加入をおすすめします。

<小規模企業共済>

この制度は、国でつくられた事業主の退職金制度です。月々、掛金を払うことによって、事業をやめたり、役員を退職したときなどの場合に、法律で定められた共済金が支払われるしくみになっています。

<制度の特色>

- 掛金は全額がそっくり課税対象から控除されます。
共済金は退職所得として取扱われるので、控除額が非常に大きくなっています。
法律によって定められたもので、安全、確実です。
一定の資格者には、その制度の範囲内で即日貸付けが受けられる簡便な貸付制度があります。

<加入できる方>

- 常時使用する従業員が20人(商業とサービス業では5人)以下の個人事業主、及び会社や企業組合・協業組合の役員の方です。
1人で、あるいは家族だけで事業を営んでいる方、また自由業の方も加入できます。

<毎月の掛金>

- 最高3万円(最低1千円で500円きざみ)までの範囲で自由です。

<中小企業倒産防止共済>

この制度は、連鎖倒産を防止するため中小企業者の方があらかじめ掛金を積み立てて、相互に救済(共済金の貸付)する国でつくられた制度です。

<制度の特色>

- 掛金総額の10倍の範囲内で被青額相当の共済金の貸し付けが受けられます。
貸し付けは、無利子、無担保、無保証人で受けられます。
掛金は税法上、法人の場合には損金個人の場合には必要経費扱いになります

<加入できる方>

- 引き続き1年以上事業を行っている中小企業者の方です。

<毎月の掛金>

- 5千円、1万円、1万5千円、2万円の4コースがあります。
加入後、増・減額ができ、最高120万円になるまで積立てられます。

お問い合わせは

この2つの制度の詳しいことは、大館商工会議所、花矢商工会、市役所商工課(☎42-1212、内線291)へお問い合わせください。

市民の善意

教育委員会扱い

- 山下米男さん(白沢) 長走小学校へ(6万円相当)
シソーラ連として 長走小学校へ
佐々木栄さん(松原) 長走小学校へ(5万円相当)
野球用コート15着
松原親子会 長走小学校へ
国旗掲揚機(塔)3本(1.7万円相当)
長走PTA役員一同 長走小学校へ
タイヤジャングルジム(10万円相当)

福祉事務所扱い

- 花輪丸水大館集配センター
老人福祉へ 食品5万円相当
長岐昭男さん(前橋市)
老人福祉へ 保管庫9千円相当
間瀬勘四郎さん(南ヶ丘)
老人福祉へ 3万円
南神明町若者会
児童福祉へ 1万円
岡本時光さん(桜町南)
児童福祉へ 10万円
大館商業高校2年C・D組一同
児童福祉へ 6,627円

- 山本萬助さん(花岡町) 児童福祉へ 3万5千円
吉原キミエさん(片山) 社会福祉協議会へ 5千円
佐藤慶吉さん(長木川南) 社会福祉協議会へ 3万円

老人ホーム扱い

- 専売公社大館営業所
ハイライト外 37.5個
南正謙(代表 渡辺忠さん)
お菓子、飲料 75人分
北秋田福祉事務所
お菓子 76個
ミスインターナショナル(ひつじや)
花束 3束
NHK厚生文化事業団
落語カセットテープ 6個
大森政江さん(鹿角市)
お菓子、果物 75個
畠沢文子さん(花岡町)
お菓子、果物 75個
扇田美容組合
美容奉仕 5名

乳児相談と健診

<実施日>11月6日、13日、20日
<時間>
生後6カ月相談 午前9時~10時
生後3カ月健診 午後1時~2時
<場所>大館保健所
※6カ月相談は7カ月に近い乳児
3カ月健診は4カ月に近い乳児

婦人ガン検診

<実施日>11月6日・8日・20日・21日
<時間>午後1時30分~3時30分
<料金> 1人 1,700円
(市で900円を補助します)
<場所>石塚病院、佐藤産婦人科医院
津島病院、渡辺産婦人科医院
市立病院、立石産婦人科医院

1歳6カ月児健診

健診日・11月29日(木)
受付時間・午後1時~2時
健診場所・中央公民館
担当 者・昭和53年4月1日から30日までに生まれた幼児

※健診の際は、母子手帳を持参してください。なお、大館市以外で出席し、その後、市に転入された方には通知しません。該当する方は会場へおいでください。

3歳児健診

<実施日>11月1日(木)午後1時~2時
昭和51年10月1日から10月15日の間に生まれた幼児
11月15日(木)午後1時~2時
昭和51年10月16日から10月末日の間に生まれた幼児

<場所>大館保健所
※受診料は無料です。必ず母子手帳を持参してください。

11月の健康相談日

<実施日> <場所>
11月5日(月) 真中公民館
11月6日(火) 花岡公民館
11月8日(木) 釈迦内公民館
11月12日(月) 市役所保健室
11月15日(木) 矢立公民館
11月16日(金) 十二所公民館
11月20日(火) 下川沿公民館
11月22日(木) 二井田公民館
11月26日(月) 上川沿公民館
11月26日(月) 長木公民館
※時間は、いずれも午前10時から3時までです。

昭和54年度 危険物取扱者試験案内

◇試験の種類
(1) 乙種危険物取扱者(第4種)
(2) 丙種危険物取扱者
◇日時 昭和55年1月8日(火)
午前10時~午後零時
◇場所 県立大館南高等学校
◇受付期間及び受付場所
昭和54年11月27日~12月5日(午前9時~午後4時)
秋田市山王四丁目1番1号
秋田県民生部消防防災課
※詳しくは、秋田県民生部消防防災課に電話0198-60-1319、又は往復はがきでお問い合わせください。

青少年ホームだより

青年セミナー
書道教室・毎週火曜日午後6時~8時
生花教室・毎週火曜日午後6時~8時
※なお、ホームの地下室を中心とする改築のため、今月いっぱい一部の部屋の使用制限がありますので、ご了承ください

広域圏事務局から

先月8日業務を開始した大館広域ごみ処理センターは、順調に稼働していますが、同センター使用料の収納業務は、次の者に委託しています。
収納業務取扱者
大館市花岡町字堂屋敷121
株式会社 北秋環境サービス
代表取締役社長 高島孝次

市役所の

執務時間を変更

市役所では、冬期の執務時間をつぎのように変更いたしますので、市民の皆さんのご協力をお願いします。
<平日> 午前9時
午後5時
(昼休みは12時15分から1時までです。)
<土曜日> 午前9時
午後0時30分
<期間> 11月1日から
来年の3月31日まで

国税だより

◆今月は所得税 第2期の納期です

11月は所得税の予定納税第2期分の納税をする月です。
さて、10月31日の現況で、次のような事情で前年より所得が減少したり、控除が増えたために税務署から通知された税額より少なくなると見込れるときは予定納税額を減額する申請をすることができます。(11月15日まで)
① 廃業、休業、失業など
② 地震、風水害、火災や盗難などで財産に損害を受けたとき
③ 多額の医療費を支払ったとき
④ 扶養家族が増えたとき
※詳しくは、税務署におたずねください
☎ 42-0671

◆国税相談日は 11月26日(月)です

場所・市役所第1会議室
時間・10時から16時まで

予防接種

・問診票は必ず接種前に自宅で記入のうえ受付へ提出してください。
・予防接種を受けるときは、必ず母子手帳を持参してください。
・問診票は市役所厚生課にあります。

Table with columns for 会場 (会場), 地区 (地区), 接種日 (接種日), 検診日 (検診日), 受付時間 (受付時間), 市民体育館 (市民体育館), 医師会館 (医師会館), and 対象 (対象). It details vaccination schedules for various groups like 逆反 (逆反) and BCG (BCG) across different districts.