

本紙の記事

- 2面＝市役所の窓口，市役所の機構
- 3面＝大館市財政のお知らせ
- 4面＝新消防条例の概要 行政苦情相談員の設置 ドブクロの追放
- 5面＝市民会館工事始まる 国民年金が有利になりました。行政協力員のお知らせ
- 6面＝告知板、腸パラチフスの予防接種、選挙の投票率、7月の納期

# 広報おおだて

## No. 72

(毎月1回発行)

発行 昭和37年7月20日発行  
 発行所 秋田県大館市役所  
 編集兼発行人 田村正六  
 印刷所 北鹿新聞社

- 7月いっぱい  
 △社会を明るくする運動  
 ▲20日土用 ▲23日大暑
- 8月いっぱい  
 △夏休中の非行防止  
 △環境衛生の推進
- 7, 8月いっぱい  
 △夏の防犯, △夏休中の子供指導, △居眠運転の防止, △青少年の野外活動への助言(文部省)

7月の広報ごよみ

### ご遠慮なくどうぞ

「市民のための市役所」であるためには、まず、住民の苦情なり、要望なりを心良く拝聴し、それに納得されるお答えの出来る機構を持って、住民へのサービス向上と、市政の発展をはかろうとするのが近代的な行政機構の一端でもあります。行政事務の合理化をめざす当市役所では去る5月に行われた、第二次事務改善の一環として、市民課の中に市民相談所を開設しました。

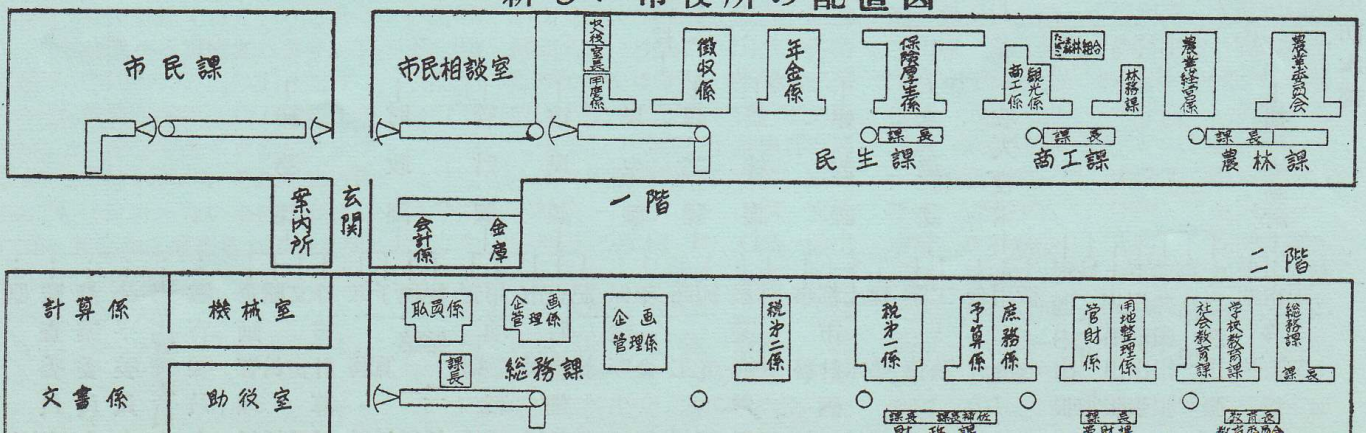
市民相談所では、市民の皆様が抱えているであろう市役所への苦情や要望、あるいは陳情等について御相談に応じてくれる所であります。相談所には、あらゆる事務に精通した、課長級の主査が3人配置され、心良く御相談に応じてくれますし、主査でも応じきれない難問題については、市長及び各直属の課長自から相談所へ出かけて、皆様が納得のゆくまで相談に応じてくれる仕組みになっておりますので、気軽においで下さい。

開設以来、6月末日までの相談件数は146件もあり、6月中の相談内容は、建設課関係の道路、橋の修理等の相談が42件、民生課関係のゴミの処理についての相談11件、その他諸々の問題が44件も相談されています。



市民相談所

### 新しい市役所の配置図



◎市民課の窓口では

- △戸籍に関するすべての業務
- △国民年金保険料の窓口徴収
- △米穀配給転出入届
- △軽自動車鑑札交付
- △牛馬転出入届
- △自動車臨時運行許可
- △納税証明書交付
- △国民健康保険継続療養給付証明書更新交付
- △日雇健康保険者手帖交付
- △日雇資格票確認
- △住民票の閲覧
- △小中学校転入学届受付
- △印鑑登録申請
- △印鑑証明書交付
- △身分証明書交付
- △年令証明書交付
- △小売販売業者登録申請
- △主要食糧購入通帖替交付
- △母子手帖交付
- △死体火葬埋葬許可証交付。
- △市営住宅入居申込
- △市営球場使用申込
- △身体障害者運賃割引証交付
- △遺族割引書交付
- △指紋の採取
- △自衛官志願受付

◎財政課の窓口では

- △資産証明
- △所得証明
- △扶養証明
- △営業証明
- △税額及び所得不動産証明
- △給与支払報告書内容証明
- △耕耘機所有証明
- △土地家屋所有証明
- △無職証明
- △同居証明
- △公課金証明
- △工場証明
- △新築専用住宅証明
- △減免申請
- △福祉年金所得証明

◎農林課の窓口では

- △火入許可申請

◎建設課の窓口では

去る5月の第二次事務改善で、機構改革、窓口業務の一本化及び、住民資料のカード化が重点的に執行されました。中でも皆様方が各課で受けていた193種もの証明書及び申請書等は、窓口業務の一本化によって、9月までにはほとんどの窓口業務を市民課に集中して皆様方の便宜を計りたいと思っています。7月現在の各課の窓口業務についてお知らせします。



- △道路河川占用許可申請
- △土木建設関係証明
- △建設確認申請
- △失対適格者登録申請の身上調査

◎商工課の窓口では

- △中小企業機械貸付譲渡申込
- △中小企業育成資金借入に関する受付

◎水道課の窓口では

- △水道工事申込
- △名儀変更申請
- △給水装置修繕申込

◎収入役室の窓口では

- △納税貯蓄組合設立届
- △市税及び保険税の徴収猶予申請
- △納期延長申請
- △納税貯蓄組合移動届
- △市税及び保険税の滞納金に関する事
- △納税証明書交付

◎民生課の窓口では

- △国民健康保険者資格取得届
- △療養費支給申請
- △畜犬登録鑑札交付
- △恩給関係申請
- △引揚者国債交付
- △福祉年金証書交付
- △国民健康保険被保険者証交付
- △保険税減免申請
- △遺族年金請求
- △引揚者給付申請
- △年金手帖交付
- △国民年金資格取得届

◎福祉事務所の窓口では

- △生活保護申請
- △生活保護変更申請
- △身体障害者手帳交付
- △保育園入所申請
- △世帯更生資金貸付申請
- △生活保護相談
- △医療券交付
- △母子福祉資金貸付申請
- △保育園退所届
- △医療費貸付資金貸付申請

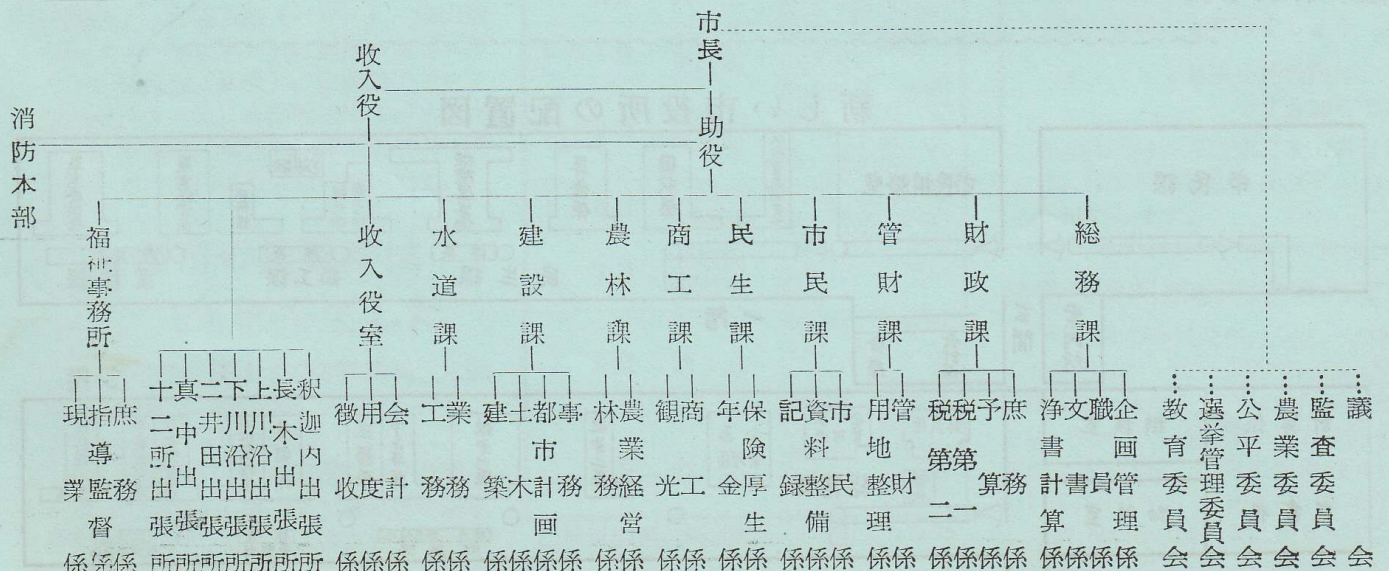
◎農業委員会の窓口では

- △非農地及び耕作証明書交付
- △自作農創設維持資金借受申込受付
- △農地法関係許可申請書受付

事業主の皆様へお願い

大館公共職業安定所では、来る7月23日から8月22日まで「新規学卒早期求人強調期間」として、求人受理体制をととのえています。昭和38年3月に、中、高校卒業者を採用されたい事業所は、大館公共職業安定所まで、お申込み願います

大館市事務機構図



# 大館市の財政

## 昭和36年度一般会計収支状況（見込）

昭和37年3月31日現在

才入			才出		
款	科 目	才入見込額	款	科 目	才出見込額
1	市 税	220,032,546	1	議 会 費	16,344,591
2	地 方 交 付 税	136,309,000	2	役 所 費	83,473,968
3	公営企業及財産収入	17,579,222	3	消 防 費	23,112,629
4	分担金及負担金	3,282,877	4	土 木 費	59,878,311
5	使用料及手数料	11,381,386	5	教 育 費	87,043,955
6	国庫支出金	89,754,662	6	社会及労働施設費	172,758,671
7	県 支 出 金	12,316,660	7	保 健 衛 生 費	11,921,707
8	寄 附 金	1,594,096	8	産 業 経 済 費	45,946,046
9	繰 入 金	6,707,260	9	財 産 費	18,337,863
10	繰 越 金	3,496,180	10	統 計 調 査 費	385,944
11	雑 收 入	42,054,005	11	選 挙 費	1,683,364
12	市 債	7,300,000	12	公 債 費	67,384,058
			13	諸 支 出 金	47,121,445
合 計		551,807,894	合 計		635,392,592

## 昭和36年度特別会計収支状況（見込）

(37年3月31日現在)

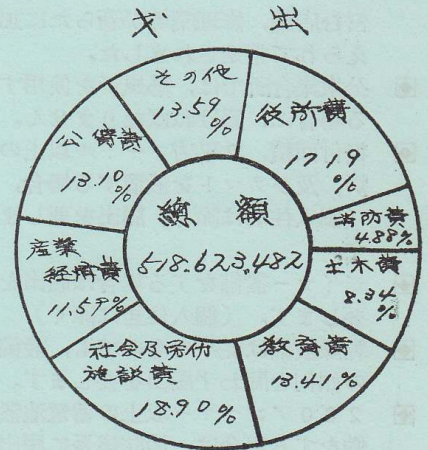
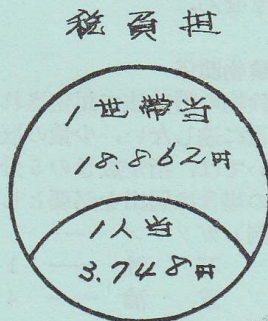
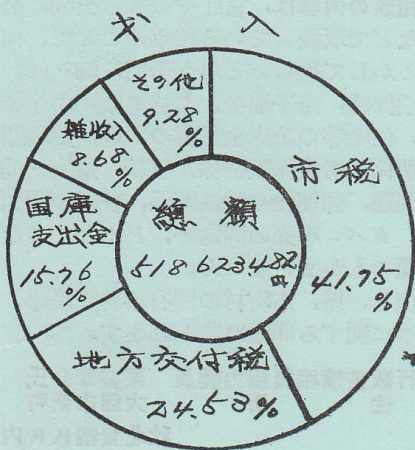
国民健康保険  
才入 53,941,673  
才出 53,869,997  
剰余金 71,676

上水道会計  
才入 21,581,280  
才出 34,494,206  
未処理欠損額 12,912,926

※一般会計才入才出差引き額83,584,698

円のうちには、36年度内に施行できなくて、翌年度へ予算繰越した市民会館のほか、5事業費総額 96,199,376円に対する未収入特定財源83,528,651円が含まれているため、その殆んどが、財源の裏付けがあるものであります。

## 昭和37年度予算状況



## 昭和37年度大館市一般会計才入才出予算

才入			才出		
款	科 目	予算額	款	科 目	予算額
1	市 税	216,541,000	1	議 会 費	15,330,128
2	地 方 交 付 税	127,235,500	2	役 所 費	89,164,533
3	公営企業及財産収入	2,764,241	3	消 防 費	25,296,706
4	分担金及負担金	2,400,100	4	土 木 費	43,265,947
5	使料及手数料	11,162,703	5	教 育 費	69,521,080
6	国庫支出金	81,749,190	6	社会及労働施設費	68,000,046
7	県 支 出 金	14,141,105	7	保 健 衛 生 費	8,973,195
8	寄 附 金	4,973,913	8	産 業 経 済 費	60,132,634
9	繰 入 金	2,669,000	9	財 産 費	5,812,354
10	繰 越 金	100	10	統 計 調 査 費	416,530
11	雑 收 入	44,986,630	11	選 挙 費	2,825,278
12	市 債	10,000,000	12	公 債 費	67,942,386
			13	諸 支 出 金	17,743,425
			14	予 備 費	14,199,240
才入合計		518,623,482	才出合計		518,623,482

### 特別会計

国民健康保険 57,528,000円  
恩給基金 4,953,263円  
公益質屋 13,690,100円  
温泉開発 2,858,965円  
大滝簡易水道 861,000円  
桂城土地区画整理事業 454,356円  
上水道事業 37,346,068円

(37年1月31日現在)

### 市有財産

建 物 26,944坪13  
土 地 71,801坪04  
山 林 75,260m<sup>3</sup>  
積立金 13,856千円  
有価証券 6,693千円

(37年3月31日現在)

### 市債現在高

一般会計 327,510千円  
国民健康保険会計 572千円  
公益質屋会計 1,830千円  
簡易水道会計 915千円

# 大館市消防条例でできる



「大火の街大館」の返上に努力していた矢先、川口、沼館部落で不幸にも大火が発生し、消防本部ではこういう火災を今後未然に防ごうと、このたび、「大館市火災予防条例」をつくりました。この条例は、4月10日公布され、7月10日から施行されています。この条例は消防法の規定に基づいて、大館市民が火災予防上、守らねばならない事項を定めてありますので、是非守っていただきます。

## 概要

- ◆ 公衆の出入する場所と、多数の勤務する場所とが、防火対象物に指定され、新しく理容、美容、クリーニング、その他のサービス業を営む店舗、修理事業等が新たに追加されて指定されました。
- ◆ 公衆集合所では、熱風炉を使用する場合は、届けねばなりません。
- ◆ 据付面積、2平方メートル以上の炉、及びカマドを設置する場合、（個人住居は除く）届出を要します。
- ◆ ボイラー設備をする場合は届出を要します。（個人住居は除く）
- ◆ 乾燥設備は従来のものでも、設備の如何を問わず届出を要します。
- ◆ 200アンペア以上の蓄電池設備をする場合は、消防署長に届出なければなりません。
- ◆ 2キロボルトアンペア以上のネオン管灯設備をする場合、あらかじめ消防署長に届出なければなりません。
- ◆ 水素ガスを充てんする気球（アドバルーン）を使用する場合は、あらかじめ消防署長に届出なければなりません。
- ◆ 火災とまぎらわしい煙（焚火、火災）の発するおそれのある行為はあらかじめ消防署長に届出なければなりません。
- ◆ 煙火の打上、又は仕掛花火等は、あらかじめ消防署長に届出なければなりません。
- ◆ 劇場等以外の建築物で催す演劇、映画、その他の催物の開催は、あらかじめ消防署長に届出なければなりません。
- ◆ 50人以上の防火対象物では防火責任者（防火管理者）を定め、消防署長に届出なければなりません。

- ◆ 個人住宅以外のあらゆる防火対象物（建築物）には消火器等の消防設備をしなければなりません。
- ◆ 内燃機関による発電設備の設置はあらかじめ、消防署長に届出なければなりません。
- ◆ 消防隊の通行、その他、消火活動に支障を及ぼす道路工事は、あらかじめ消防署長に届出なければなりません。

### ▲ 危険物関係

危険物の消防法で規定されている数量に達しない、少量の取扱いについては、指定数量の5分の1以上の場合届出を必要とします。  
(例) ガソリン — 20立  
石油 — 100立  
重油 — 400立  
但し、三種類保有しているとこれ以下の場合もある。

### ▲ 準危険物

ゴムフリ、ラッカー、パテ類は、40Kg以上。  
しょう脳、アスファルト、パラフィン等は12Kg以上の場合届出を要します。

### ▲ 特殊可燃物

- (1) 木毛、カンナ屑は400Kg
- (2) わら、ぼろ及び、紙屑は1000Kg
- (3) ゴム類は、3000Kg
- (4) 石炭及び木炭は、10,000Kg
- (5) 木材加工品及び木屑は10立方メートル

以上は届出を要します。

### ▲ その他

核燃料物質、放射性同位元素、圧縮アセチレンガス、液化ガス、毒物等、消火活動に重大なる支障を

生ずるおそれのある物質を貯蔵しまたは取扱おうとする者は、あらかじめその旨を届出しなければなりません。

尚、疑問の点は消防署まで、お問合せ下さい。

## 行政苦情相談協力委員 設置のお知らせ



行政上の困りごと相談を一切円満解決している、秋田行政監察局（秋田市上中城10、電話②4512）では、37年4月1日付で当市から栗盛章介氏（写真）が協力委員に委嘱されました。

行政上の困りごとがありましたなら、同委員に御申出になれば、同委員が秋田行政監察局に連絡し、早急に処理されることになっておりますから、御利用願います（一切無料です）

相談の内容は、官庁や公社、公園、公庫などで取扱っている仕事のことで、何とかして欲しいと思う苦情、例えば、生活保護、母子福祉、農林漁業、中小企業、住宅等の公庫金貸付の問題、農地開拓関係、労災保険関係、恩給、遺族扶助料問題、郵便物や国鉄関係、登記の問題、タバコ専売の問題等、どんな小さな問題でもかまいません。

但し、県、市町村の固有事務や民事、刑事に関する問題は除かれます。

行政苦情相談協力委員 栗盛章介氏  
住 所 大館市新町  
秋北食糧KK内  
(電話930番)

## 矯正組合を作って ドブクを追放しましょう

昭和36年中に大館税務署でドブクを検挙したものは628件、数量9,475リットルになっています。この罰金額は2,144千円の多額にのぼっております。これを昭和35年分と比較しますと263件、数量5,346リットルも少なくなっていることがわかりました。

このドブクを造ることの原因は種々事情もあることと思いますが、法律に違反することはもちろんですが、古い習慣の現れですので、身体にも悪い罰金を納めると、それだけ貧乏をすることですから一日も早く皆様の手で町内の方々と話し合い、矯正組合を設立して、街から村から、職場からドブクを追放して、明るい生活環境を造るようにならねばなりません。



# 市民会館建設

工事始まる

## 皆んなの力で 建てましょう

大館市に地方文化を高めるための文化センターとして、市民に熱望されていた市民会館は、建設賛否でもめた市会の問題も、設計変更による会議室の増設等で円満に解決し、今、機械の音も高らかに、工事が進められています。

総工費52579,000円の内、国民年金還元融資4千万、その他国、県からの補助金も内定し、12月の完成が待たれます

- 神明町 佐々木久太郎 南神明町 小松茂太郎  
 東新町 阿部秀雄 新地 越前 哲郎  
 南町 島山政治 田代町 横井 信吉  
 新町 岩沢米四郎 中町 栗盛 良治  
 馬喰町 渡部正一 柄沢 成田 幸蔵  
 東台 菅原忠雄 アパート① 田村謙三  
 有浦町 木村豊明 アパート② 田口久雄  
 中神明町 小畑勇志 アパート③ 竹村吉民  
 城西町 鶴田三郎 東町 小笠原彦三郎  
 豊町 野藤鳳山  
 小釈迦内 布谷専二 板子石 菅原 実  
 日景町 日景岩蔵 向羽立 伊藤 胤雄  
 大通 木村栄蔵 獅子森① 田中西方蔵  
 中通 木村弘一 獅子森② 山内 久吉  
 上通 伊藤悦二 山神台 小松 慶隆  
 長面 佐々木半次郎 長面袋 上村 清利  
 商人留 三浦三右衛門 松峰 島山 一志  
 松木① 菅原三郎 兵衛沼 館① 桜庭 甚吉  
 松木② 佐藤喜作 沼 館② 田山由太郎  
 上袋町 鈴木剛一  
 上岱野 三浦久雄 下岱野① 田中利市郎  
 東二ツ屋 田中徳治 下岱野② 石田源次郎  
 宮袋 伊多波祥一 下岱野③ 石田助太郎  
 大茂内 相馬兼吉 下岱野④ 石田 信雄  
 小茂内 石垣定治 芦田子 田村金四郎  
 才ノ神 近藤金助 小雲沢 川田 久定  
 大明神 丸岡与市 新沢 工藤宇吉郎  
 赤沢 佐々木松男 黒沢 斎藤千代松  
 水沢 浪岡善栄治 茂内 敷島山新五郎  
 籠谷 岩間亮二 石淵 石田 勇  
 二ツ屋 石川 忠 幸ヶ岱 浪岡忠之助  
 中山 糸屋信一 沢山 関 長之助  
 羽立 菅原隆二 金谷 菅原長太郎  
 餌釣 兜森竹治 池内 島山 喜蔵  
 小館花 伊藤幸二郎 根下戸 田中清太郎  
 舟場 釜谷三八郎  
 片山① 齋藤伊左エ門 片山② 齋藤 一男  
 片山③ 齋藤誠一 山田渡 蛇川 竹蔵  
 餅田① 村尾五六 餅田② 清水 直  
 赤石沢 佐々木易太郎 立花① 鎌田多兵衛  
 立花② 中島寿一 川口① 富樫金太郎  
 川口② 小林清一郎 川口③ 佐藤佐市  
 川口④ 齋藤春治 川口⑤ 伊藤良助  
 鳴滝 佐藤精二 川口⑥ 小松原良一  
 大道下 古家周三 横岩 工藤久作  
 櫃崎 蛇川政吉 高戸谷 蛇川耕一  
 赤石 石戸谷岩吉 板沢 石戸谷錦吉  
 小袴 佐藤稔 大披 武田勝治  
 出川 佐藤文一郎 下川原 工藤鶴吉  
 下村 柳谷三郎 町 嘉成貞利  
 館 松田松之助 小坪川原 大沢藤兵衛  
 下川原 秦 金光 高村中台 安達順一  
 本宮 小沢鉄之助 四羽出 小畑千代三郎  
 前田 芳賀久助 大子内 齋藤三郎  
 杉沢 武田桂助  
 大滝① 藤島辰三郎 大滝② 奈良道夫  
 平内 近藤玉吉 下町 島山忠一  
 中町 吹谷鉄治 上町 高橋倉蔵  
 別所 黒田三郎 上新町 加賀谷定治  
 沢尻 齋藤常世 葛原 木次谷源十郎  
 猿間 奈良一郎 軽井沢 柴田岩之助  
 浦山 高松専蔵  
 曲田 島山助四郎 道目木 奈良仁吉郎

# 国民年金が有利になりました

国民年金法の一部が改正され、拠出制年金、及び、福祉年金が、加入者や、受給者に有利になりましたので、お知らせします。

### ▲拠出年金については

∴保険料免除にも国庫負担されます。  
 今まで、保険料が免除されている期間には、保険料を納めなくても良いかわりに年金額の計算の際に含くまれない仕組となっていました。これからは、保険料免除の期間についても、国庫負担分は年金が支給され、又、年金額が引き上げられる事になりました。

障害年金、母子年金、遺児年金については、事故発生の前月まで引きつづき3年間被保険者で、その期間、全然保険料を納めないで免除されている場合にも拠出制の年金額が受けられる様になりました。

### ▲福祉年金については

∴福祉年金と公的年金の併給  
 公務扶助料など、公的年金をもらっている人で、公務扶助料などの額の少ないものに福祉年金を併給ということで、公的年金の額が2万4千円（公務によって死亡し、又は障害を受けたことに基づく公的年金の場合は7万円）との差額について、福祉年金を併給するという事です。（37年10月から実施されます。）  
 ∴本人所得13万円を15万円に引き上げ  
 今まで受給権者が前年に13万円以上の所得があると、福祉年金の支給が停止すると、されていましたが、それを15万円までは支給停止にならない事になりました。（37年5月分から実施されています）  
 ∴加算額2人目の子から、2千4百円が4千8百円になります  
 母子及び、準母子福祉年金について、子供が2人以上いる場合の加算額は、今まで1人2千4百円であったのを4千8百円まで引き上げられます。（37年5月

分から実施されます。）

∴配偶者の公的年金の支給制限撤廃  
 老令又は、障害福祉年金の受給権者の配偶者が、公的年金を受けている場合に受給権者に支給する福祉年金を、6千円に減額する措置も撤廃になります。（37年10月分から実施されます）

## 新しい行政協力員のお知らせ

今年度の市の行政協力員が次の方々にきまり、今期いっぱい、市民と市役所を結ぶ重要な仕事に、お手伝いしていただく事になりました。

- 桂城 工藤 淳豊 金 坂 筒井 宇助  
 赤館 近藤喜代子 部垂町 伊藤 貞蔵  
 桜町 桑名 健道 相染町 仲谷 五郎  
 向町 豊沢 有三 一心院 宮原 真誠  
 谷地町 浜松富蔵 長倉町 梁 徳郎  
 愛宕町 田中喜蔵 古川町 佐川 流二  
 大下町 石田吉治 鉄砲場 大森 銀治  
 通町 武田金吉 独古町 山内 笑治  
 川原町 難波助太郎 5丁目 築館米三郎  
 4丁目 成田良助 3丁目 相沢重次郎  
 2丁目 工藤正治 中道三角 藤原喜太郎  
 1丁目① 小坂喜代松 清水町 富樫 正一  
 1丁目② 木村欣一 栄町 田畑 文治  
 1丁目③ 谷地田吉男 田町 右高 健二  
 1丁目④ 小坂英隆 末広町 加藤 信三  
 1丁目⑤ 佐々木正治 弁天町 工藤 力蔵  
 大正町 山城三郎 御坂 齋藤 稔  
 新富町 西尾福雄 大町① 加藤 政雄  
 寺町 桑山孝善 大町② 嶋内清一郎  
 常盤木町 椿田利喜司 昭和町 山田吉三郎

# 告知板

## 腸パラチフスの予防接種が行なわれます

市では伝染病の季節にそなえて、7月16日から腸パラチフスの予防接種を下記の日程で行なっておりますので、必ず接種を受けて下さい。該当者は、第一期には昭和32年4月1日から、昭和34年3月31日までの出生者（初めての場合は3回接種）第二期は、満4才から60才未満（追加の場合は毎年1回接種です）

実施場所	腸パラチフス混合接種				集 間	実 施 地 区
	第1回 月日	第2回 月日	第3回 月日	参 時		
公立小児科	7.16	7.24	8.2	木	午後1時30分 2時30分まで	長倉、愛宕、末広、弁天町、寺町、大町、新富町大正町、栄町川原町、独古町、馬喰町、桂城、田町、豊町、末広町、片山、城西、根下戸
石田病院	7.16	7.24	8.2	木	〃	御成町、全町内及び上袋町、板子石、松木、沼館を含む
常盤医院	7.17	7.25	8.3	金	〃	御坂、常盤木町、新地、東町、南神明町、中神明町、神明町、昭和町、田代町、南町、新町、仲町、アパート1号、2号、舟場、小館花
石塚医院	7.17	7.25	8.3	金	〃	大下町、鉄砲場、通町、古川町、金坂、赤館、部垂町、相染町、桜町、谷地町、一心院、東台、柄沢、向町、3号アパート
上川沿公民館	7.18	7.26	8.6	月	〃	上川沿全地区、但し根下戸、小館花、舟場を除く
下川沿公民館	7.18	7.26	8.6	月	〃	下川沿全地区（但し片山は除く）
釈迦内公民館	7.19	7.27	8.7	火	〃	釈迦内〃（但し上袋、松木、板子石、沼館を除く）
長木公民館	7.19	7.27	8.7	火	〃	長木小学校学区内
真中公民館	7.20	7.30	8.8	水	〃	真中全地区
二井田公民館	7.20	7.30	8.8	水	〃	二井田小学校学区内
十二所公民館	7.21	7.31	8.9	木	〃	十二所全地区
茂内診療所	7.21	7.31	8.9	木	午後1時から 2時まで	雪沢小学校学区内

（予防接種料金は1回につき10円です。）

### 新しい体育指導員が きました

体育を通じて健康で明るい市民づくりをすすめる人達として、今年も次の15名の方を体育指導員に委嘱しました。この方々は、それぞれの道の専門家でありますので、市民の方々からスポーツの育成及び、実技指導等について依頼があれば、それに応ずるように義務づけられておりますので、指導を受けたい方々がありましたら教育委員会に申し込んで下さい。高橋忠一（バスケット）、古内卯一郎（陸上）、伊藤秀正（バスケット）、越前鉄郎（水泳）、高橋禎二（庭球）、佐藤喜八郎（レクリエーション）、富樫勝重（陸上）、丸谷万雄（バレー）、中山恭（レクリエーション）、越前のぶ（スキー）、桜庭尙（体操）、佐藤順子（レクリエーション）、小畑敬三郎（バスケット）、石田博（卓球）、藤本清三郎（陸上）、カッコ内は各委員の特技です。

### 大館市の投票率は 69.96%でした

7月1日に行われた参議院議員通常選挙の投票率は、前回の58.09%をしのぎ、69.96%という好成績に終わりました。尙、予想投票率の懸賞発表は7月末頃になる予定です。参考まで各地区の投票率をお知らせします。（カッコ内は有権者数）

旧市内	71.48% (17,498人)	下川沿	66.76% (2,494)
釈迦内	67.14% (3,503)	真中	73.52% (1,428)
長木	65.10% (2,350)	二井田	60.46% (1,968)
上川沿	63.67% (1,104)	十二所	76.40% (3,551)

### 馬の伝染性貧血検査及び、 流脳予防注射が下記の日程 で行ないます（23日以降）

7月23日	第二中学校前	沼館 松木 板子石
24日	同上	小釈迦内 本郷 商人留
25日	同上	長面 長面袋 松峰
7月30日	長木出張所前	大茂内 小茂内 芦田子 才の神
31日	同上	上袋野 下袋野 東二ツ屋 宮袋
8月1日	新沢公民館前	新沢 大明神 小雪沢
2日	雪沢公民館前	茂内屋布 赤沢 水沢 黒沢 籠谷 二ツ屋 石淵 蘆ヶ岱
8月6日	上川沿小学校前	中山、沢山、金谷、羽立、餌釣
7日	大館家畜市場	池内、はぎノ岱 小館花、根下戸 舟場
8日	同上	川原町、御成町 栄町、田町、あたご、御坂、常盤木町、小館花
9日	同上	独古町、柄沢、南神明、谷地町 長根山、大下町 古川町、通町

○検査場索付時間は毎日8時より9時までです。

### 伸びる大館笑顔で納税

県、市民税は第一期  
7月の納税 固定資産税は第二期  
所得税は第一期

窓口納税で、お忘れなく、お納め下さい。

将来の生活 } のために、国民年金  
不事の災難 } を納めましょう

4・5・6月分の納期限は  
7月30日です

年金係では、7月末日まで各世帯に、保険料の徴収と検認に、おうかがいします。

### 簡易保険料が引き下げられます

各種団体の会員及び、会社、官庁などにお勤めになっている方で、簡易保険の被保険者15人以上で団体を作り、保険料を払い込めば、月割保険料の合計7分が引き下げられます。毎月の保険料が1人平均1,000円とすると、15人の団体で年額にして12,600円の引き下げになります。今大館郵便局では団体加入を受けています