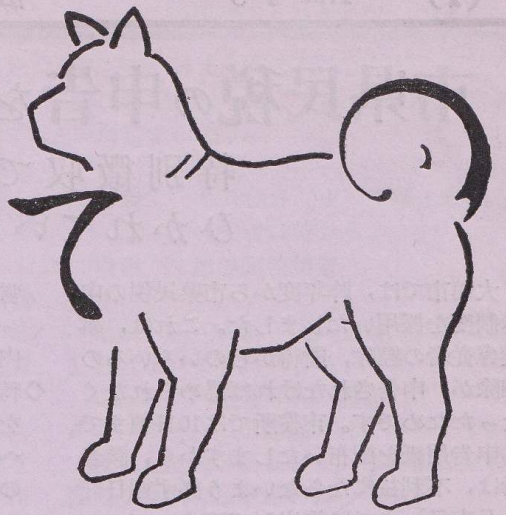


広報

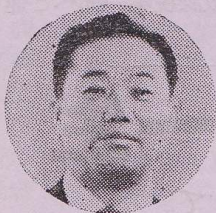
おおだて



新

1963 年号

編集と発行
大館市役所



明るく住みよい
豊かな街に
市長 佐藤 敬治



市民総参加の
きれいな街づくりに
議長 渡部 綱次

あけましておめでとうございます。
火災復興の事業もほぼ完了し、近代都市としての面目を保つにふさわしいメインストリートの偉容をみるにつけても、過去3回の大火に見舞われた打撃の大きさが感じられます。
この戦災で全滅したにも等しい無惨な状態から立ちあがるため、市民のみなさまには多大のご迷惑をおかけしました。特に合併新市域のみなさまには、合併の際の条件とされておりました諸事業が遅延しましたことを深くおわび申し上げます。
今年、待望の市民会館が完成し、文字通り「文化の殿堂」としてみなさまにご利用される日も間近いことでしょう。また、昨年新設されました県立商業高校も、目下、片山野に建築中の校舎の一部が1月中に完成し、2月から新校舎で授業できるようになります。これは、最近の高校生急増対策が緩和される点からも、まことにうれしいことでもあります。
大都市として発展するための光明を見出したこんにち、火災復興で遅れました新市域の建設事業をこの際早急に成しとげ、全市域を、明るく住みよい近代都市とするため努力したいと思います。
豊かな郷土建設のため、より一層のご協力をお願いするとともに、みなさまのご多幸を心からお祈りして、新年のごあいさついたします。

市民のみなさん、新年おめでとうございます。
市制施行12周年を迎えるにあたり、これからの市政の理想図の一端を瞑想してみました。
市制施行以来、大館は、災害と建設に明け暮れ、建設的には人口20万程度の街並ができ、訪れる者の眼をみはらせるまでになりました。しかし、これは大館の真の建設、真の姿ではないと考えます。市政の理想図となれば数限りなく浮びますが、当面の問題としてとりあげたいと思うことは、きれいな街づくりということであり、掃き清められた道路、清潔な環境は、人の心をすがすがしくし、平和な環境を生み出します。そこから気持のよい政治が生まれ、ほんとうの街づくりが行われるのだと考えます。この街づくりも、色彩的なものではなく、ふれあう人情とともにあくまでも精神的なものでなければならぬし、また、市政の影響をうけて行われるものではなく、市政に影響を与えるものでなければならぬと考えます。それは、6万市民総参加によるところに大きな意義があると考えます。
いそがしすぎた感じのする街づくりから、落ついた街づくりに精進したいという気持を抱いて新年を迎えました。
昭和38年の年頭にあたり、6万市民の幸多い年であることを心から祈り申し上げます。



事務局
長

議長
副議長
議員

大館市議会

- | | | | | | | | | | | | | | | | | | | | | | | | | | | | | |
|-------|-------|------|-------|-------|-------|------|-------|-------|-------|-------|-------|------|------|------|-------|------|------|------|------|-----|------|------|-------|-------|-------|-----|-----|------|
| 小笠原三郎 | 佐藤庭三郎 | 桜庭末吉 | 柳庭重三郎 | 佐々木正之 | 浪岡善之助 | 太田信一 | 村井信太郎 | 藤島米太郎 | 小戸米五郎 | 斎藤芳太郎 | 伊藤藤五郎 | 築館市郎 | 三浦良三 | 釜谷義友 | 小石田徳太 | 石田忠太 | 菊地省治 | 奈藤善俊 | 佐藤善俊 | 高松山 | 嶋中泰信 | 武崎茂一 | 菅原米太郎 | 越山米太郎 | 菅原米太郎 | 石川原 | 成田川 | 渡部松綱 |
|-------|-------|------|-------|-------|-------|------|-------|-------|-------|-------|-------|------|------|------|-------|------|------|------|------|-----|------|------|-------|-------|-------|-----|-----|------|

市県民税の申告をもれなく

特別徴収で給料から税金をひかれている方も該当します

大館市では、昨年度から市県民税の申告制度を採用いたしました。これは、事業専従者の控除、所得からのいろいろの控除が、申告されなければ認められなくなったためです。市役所では10日頃までに申告用紙を配布いたしますから、該当者は、不利益にならないよう必ず期日（2月末日）までに提出して下さい。

◎申告書を提出しなければならぬ方

- ◇昭和38年1月1日現在大館市内に住所を有する方（住民登録や米の配給には関係ありません）
- ◇市内に住所、居所がなくとも、事務所

営業所、家屋敷、寓居（別荘等）をもっている方、または勤務の関係等で市内に家を借りている方。

◇特別徴収で、毎月事業所から市県民税を徴収されておった方、および税務署へ確定申告をしておいて、いままでこの申告書を提出しなかった方。

◎記入にあたって

記入については、申告書といっしょよく記入要領を配布いたしますからよく

ご覧下さい。

ただ、いままでとちがっていろいろの事項について記入していただくこととなりますが、これらの事項が税額計算の基礎となりますので、該当事項は省略しないで記入して下さい。

◇A号用紙（市県民税申告書）には……あなたの世帯全般について記入して下さい。

◇B号用紙（市県民税個人申告書）にはA号用紙に書かれた世帯員のうち昭和37年1月1日から12月31日までに所得のあった方、ひとりひとりについて1枚ずつ、それぞれ該当する事項を記入して下さい。

なお、申告についてわからないところがありましたら、財政課税第一係へご連絡下さい。

注意は一瞬 けがは一生

冬の交通事故防止について

毎年冬に入りますと予想外の交通事故が発生しております。この原因の大部分は雪のための滑走によるもので、これからますますふえることが予想されますので、次のことがらをまもり、交通事故防止にご協力下さるようお願いいたします。

◎ご家庭および商店のみなさんへ

○こどもさんの道路でのスキー、スケートなどの遊びはもっとも危険ですからやめさせましょう。

○道路の横断は、信号や左右をたしかめてからわたり、自動車の直前直後の横断をしないようにしましょう。

○商店の大売り出しや商品宣伝のための道路の不正使用は止めて下さい。

○無免許運転は交通事故のもとです。絶対にやめて下さい。

○運転中は、運転者に酒をすすめ、飲ませないようにして下さい。

◎事業主および自動車運転者へ

○寒くなりますと路面が凍りますのでタイヤには必ず鎖その他スベリ止めの措置をして、スリップによる事故防止にご注意下さい。

○新年宴会などで酒を飲む機会が多くなりますが、酒を飲んでからは、絶対運転しないで下さい。

○道路は、こどもたちのスキー、スケート遊びの場となりがちですから、前方および左右をよく注意しながら運転して下さい。

○無人踏切における大きな衝突事故が最近おこっております。踏切における一たん停止を怠らないようご注意ください。

◎「道路を広く正しく使う運動」にご協力願います。

最近、車の増加により青空車庫が多くなっております。これは、交通および消防活動の妨げとなるばかりでなく市民の福祉にも大きな影響があります。

このたび弁天町路線の車両所有者と町内有志で弁天町路線交通安全協力会を結成し、弁天町路線をモデル地区として「青空車庫の追放」を申しあわせましたので、みなさまのご協力をお願いいたします。

大館市の有権者は34,165人です

本年度の基本選挙人名簿が昨年12月20日に確定しました。この名簿は、毎年9月15日現在で調整されるもので、大館市の登録人員は34,165人、昨年にくらべて236人（男85, 女151）ふえております。

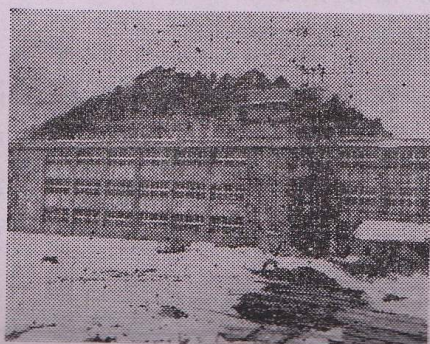
年齢層、性別登録人員は次のとおりです。

年齢	性別		計
	男	女	
20 ~ 29	4,093	5,104	9,197
30 ~ 39	4,521	4,715	9,236
40 ~ 49	2,835	3,319	6,154
50 ~ 59	2,302	2,463	4,765
60 ~ 69	1,485	1,761	3,246
70 ~	630	937	1,567
計	15,866	18,299	34,165

(市民会館)

完成まぢか

(商業高校)



警察は110番

大館警察署の電話番号が、1月1日から次のように変わりましたからお知らせいたします。

110番 2001~2003番

市役所の物品代金支払日

市役所の物品等購入代金の支払日は特別の場合を除き、毎月5日、15日、25日の3回です。ただし、この日が休日にあたる場合は翌日に繰延べされます。

成人おめでとう

成人式は質素な服装で

1月15日は「成人の日」です。これは「おとなになったことを自覚し、おのずから生き抜こうとする青年を祝い励ます日」でありあす。

今年成人式へ参加される方の中には、昨年7月行なわれた参議院議員の選挙ですでに選挙権を行使された方もありますが、この日を契機として公民としての権利とそれに伴う義務を自覚しなければなりません。

成人になられる方のおご家庭、職場では、この日の意義を認め、成人となった青年を祝福し、激励しましょう。

市では、これらの青年を一堂に集め、次のとおり「成人式」を行ないます。該当者（昭和17年1月16日から昭和18年1月15日までの出生者）には、あらかじめ

国民年金保険料の完納町内がぞくぞくと

社会保障制度の一端として発足した国民年金も、最近にしてようやくみなさんに理解されてまいりました。

この国民年金は、公務員の恩給と同じように、働ける間に保険料を納めておくことによって、年老いたとき、身体障害者になったとき、または夫と死別して母子家庭になったとき、年金が受けられるようになっております。

たまたま、保険料を滞納したため、年金が受られない事例がありますので、まだ納めておられない方は、至急市役所または出張所の窓口へ手帳にお金をそえて納めて下さい。

なお、昭和37年度の保険料完納町内（年金協力員）は次のとおりです。

○二井田

杉沢（武田桂助） 羽立（斎藤三郎）
上四羽出（小畑千代三郎） 下四羽出（小畑五郎蔵）
大子内（斎藤七郎右エ門） 下高村（伊藤一男）

案内状をさしあげておりますが、案内状の届かなかった方、またはそれ以降に他の市町村からおいでになった方は、至急教育委員会へご連絡下さい。

「成人式」は、成人となった方々が、一人前の社会人として、その門出を祝う式ですが、この日に、高価な記念品をね

だったり、また式の行事が華美な服装を競う場とならないよう、おたがいに自粛いたしましょう。

日時 1月15日（火）午後1時から（受付12時から）

場所 鳳鳴高校講堂

なお、成人式終了後、会場で「成人祭」を行ないます。

これには、記念写真の撮影、フォークダンスパーティが計画されております。

該当者全員が参加して、この祝日を有意義におすごし下さい。

ご協力に感謝いたします 赤い羽根共同募金目標額を突破

昨年10月1日から全国一斉にはじめられた赤い羽根共同募金は、みなさまのあたたかいご協力によりまして、目標額936,000円に対して募金額が1,046,398円で、111.8%の高い募金率をいたしました。これは、市民のみなさまの社会福祉事業に対する強い熱意のあらわれで、関係者一同厚くお礼申し上げます。

寄金者の一部をご紹介しますと

- 10万円 神林正樹
- 1万円 大館市議員クラブ
- 8千円 北秋木材、大館木材
- 5千円 渡部綱次、大館食品デパート、正礼竹村博吉、大館芸妓検番
- 3千円 佐々木正治、八代徳蔵、越前孫吉、小林ナツ、佐藤敬治、片岡木材、齋作呉服店、山二石炭、伊藤組、沓沢製材
- 2千円 田所茂、斎藤吉蔵、布袋屋祐造、神林正樹、岩沢米四郎、五十嵐トミ、成田松蔵、黒沢宗一郎、緑川大二郎、ヤクルト、秋元医院、嶋内菓子店、乳安商店、蒔苗肉店、常盤医院、布袋屋建材、田畑材木店、太田部商工、北秋クラブ、築館組、三光商会、阿部製材所、大館製作所、石田病院、角東製材、石塚医院、大館農業協同組合、歯科医師会

○千円

- 竹村末吉、中田儀直、佐藤民二郎、佐藤誠三、笹谷朋三、津嶋憲一、藤嶋正太郎、武茂信雄、石川芳男、石田よし子、大塚勇五露、本間要作、山口典子、緑川正雄、石田利夫、殿村栄、山城雄作、原金一、吉田光男、中村嘉七、伊藤とみ、根田キツ、田中長治、石田吉松、金沢直之助、越前貞吉、齋藤吉十郎、横井徳治、小坂喜代松、杉沢三祐、花岡嘉一郎、山脇正三、三ツ倉富松、工藤正治、堺谷義郎、秋山喜栄三、佐藤茂夫、谷田部進、野口弘、伊多波ハル、佐藤チエ、石川久之助、神成一郎、長沢医院、北鹿新聞社、県北新報社、高橋薬局、武内医院、八百正商店、富士タクシー、阿部医院、戸田耳鼻科医院、AK商会、泉山医院、若松木材、菅原材木店、小池パン、青森銀行、金沢セトモノ店、中島セトモノ店、金沢綿屋、明石タイヤ、越国商店、船木精肉店、小松洋服店、菊屋ゴム靴店、佐藤洋服店、大正堂、秋田製材木工、佐藤農機店、滝クリーニング店、納谷商店、山田桂月堂、大正庵、花善、大館運輸、山田旅館、木村履物店、陸奥製菓、三浦製材所、秋北食糧、大館信用組合、耐火建材工業、協同乳業、蛇川商事、北星食品工業、木村商事、北秋機械、日本果実加工、戸田鉄工場

◇納税は、日がけ 月がけ 心がけ◇

新年は、人心を一新するに良い契機です。みなさんも、楽しい生活設計のためいろいろとプランをおたてのことと思いますが、今年の家計簿の予定表に、これだけは忘れないように記入しておきましょう。

○1月・市県民税（4期）、国民健康保険税（4期）

- 2月・国定資産税（4期）
- 3月・所得税（国税3期）
- 4月・固定資産税（1期）、軽自動車税、自動車税（県税1期）
- 5月・鉾区税（県税）
- 6月・市県民税（1期）
- 7月・固定資産税（2期）、国民健康保険税（1期）、所得税（国税1期）

- 8月・市県民税（2期）、個人事業税（県税1期）
- 9月・国民健康保険税（2期）
- 10月・市県民税（3期）
自動車税（県税2期）
- 11月・国民健康保険税（3期）、個人事業税（県税2期）
所得税（国税2期）
- 12月・固定資産税（3期）

予防接種

昭和36年12月1日から37年5月31日までに生れた乳幼児、4月小学校へ入学するお子さんおよび高令者、虚弱者の予防接種を次の日程で行います。

該当者には、あらかじめ連絡いたしますが、通知もれの場合もありますので、それぞれの場所を受けて下さい。

なお、インフルエンザ予防接種の料金は……

1才未満 35円、1才以上6才未満 65円、その他 155円です。

種別	ジフテリア		百日せき		時間
	小学校入学者		混合		
場所	インフルエンザ		乳幼児		
	高令、虚弱者		(第3回)		
公立大館病院	1月9日	水	1月21日	月	午後1時30分から " 3時まで
石田病院	1月10日	木	1月22日	火	"
常盤医院	1月10日	木	1月22日	火	"
石塚医院	1月10日	木	1月22日	火	"
上川沿公民館	1月11日	金	1月23日	水	午後1時30分から " 2時30分まで
二井田公民館	1月11日	金	1月23日	水	"
下川沿公民館	1月14日	月	1月24日	木	"
真中公民館	1月16日	水	"	"	"
釈迦内公民館	1月12日	土	1月26日	土	"
十二所保育園	1月12日	土	1月26日	土	"
長木公民館	1月17日	木	1月29日	火	"
茂内診療所	"	"	"	"	午後0時30分から " 1時30分まで

小学校へ入学する お子さんの健康診断

今年4月から新しく小学校へ入学されるお子さんは昭和31年4月2日から昭和32年4月1日までの間に生まれた方です。

教育委員会では、これらの該当者を調査し、すでに皆様のお手許に就学通知書を配布し、健康診断も実施しておりますが、調査洩れもあると思しますので、まだ通知書を受取っていない方は、教育委員会へご連絡下さい。

また、身体が弱く入学させるに困難な場合は、就学猶予または免除の手続きをしなければなりませんので、医師の診断書と印鑑を持って教育委員会へおいで下さい。

なお次により、入学前の健康診断を行いますので、就学通知書を持って所定の場所を受けて下さい。

場所	月	日	時間
成章小学校	1月10日	木	午前9時から 午後3時まで
釈迦内 "	"	"	午後1時から " 3時まで
城南 "	1月24日	"	"
城西 "	1月25日	金	午後0時30分から " 1時30分まで
有浦 "	"	"	午後1時から " 2時まで
上川沿 "	"	"	"
川口 "	1月26日	土	"
桂城 "	1月30日	水	午後1時から " 3時まで

簡易保険ご加入のみなさん

保険料の払込みが遅れないようにしましょう

簡易保険は、国営の生命保険として広く国民の生活設計に取り入れられ、だれにも親しまれ、利用されている保険です。加入者のみなさんから集められた保険料の積立金は、現在9,000億円をこえております。この積立金は、将来加入者への保険金や配当金として返されるものでありますが、その間、地方公共団体や国の関係機関に融資され、地域住民のお役に立っております。

最近自動車等による交通事故がめだつて増加しております。簡易保険では、加

入後2年を経過して交通事故などの思わぬ事故や災害などによって死亡した場合契約保険金の2倍を支払う「倍額支払」の制度があります。

簡易保険の加入者の中には、保険料の払込みが2ヶ月も3ヶ月も遅れていたり遅れていても気がつかない人が多数見受けられます。月遅れとなった保険は、失効や解約となりやすいものですが、いったん失効になりますと、万一の場合、保険金がもらえなかったり、病気の場合、月遅れ分を支払っても復活できないとい

うこととなります。

せっかく将来のために備えるべくして加入した保険をここで解約したり、月遅れのため失効となった場合、これ位不経済なことはありません。

先月は、どこのご家庭でも収入が平常よりも増加したと思われるので、この機会にお手許の保険料領収帳をあらためていただき、もし滞っておりましたら、1月中に遅れをとりもどすようにし、新しい年を迎えたのを機に、保険料はそのつど納めるように心がけましょう。



消事監選	防務管	署局書	長査長	教教育	務務所	福務所	十二所	真中	二井田	下川沿	上川沿	長川木	出張所	釈迦内	収入役	水道課	建設課	農林課	商工課	民生課	"	"	市管財	管財課	財政課	總務課	補助課	助役	市長
根本	前田	小田	伊藤	佐藤	三井	石谷	嶋山	佐藤	清水	田中	伊藤	石戸	唐沢	田村	富田	丸谷	鎌田	木村	細田	齋藤	渡辺	佐藤	浪岡	千田	石村	竹内	助役	市長	
自朗	与郎	嘉太	賢之助	経雄	清忠	孝一	斌郎	竹治	一貞	祐二	一雄	紀三	重雄	靖紀	政市	正己	勝藏	栄信	成信	正六	文蔵	正六	文蔵	正六	文蔵	正六	文蔵	正六	文蔵