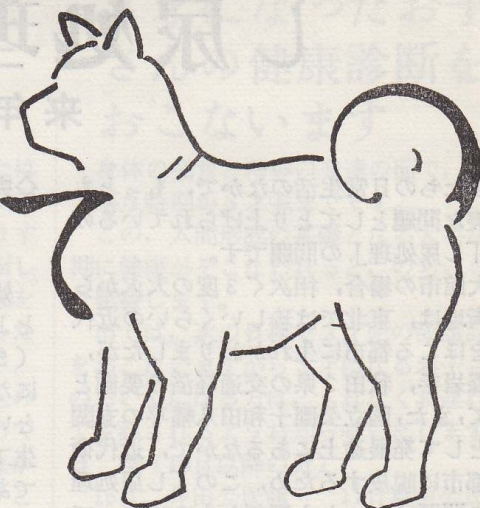


広報

おおだて

10月号

編集と発行
大館市役所



収穫の秋！ 紅葉の秋！

みなさんお元気ですか

とり入れの秋になりました。

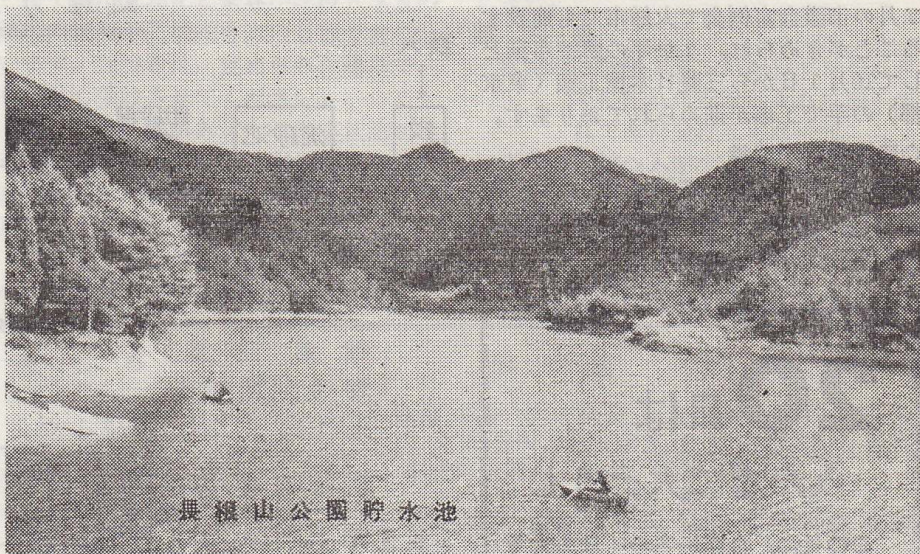
農家のみなさまには、さぞやせわしい毎日をおすごしのことと思います。

秋口には、夏の疲労がとれないうちにとり入れのいそがしさに追われ、どうしても病気にかかる率が多いようです。

生活をするためには労働をしなければなりません、健康を維持するためには休息もまた大切です。

農作業が一段落したあと、みなさんは休養のためどこへかける予定ですか。家事のこと一切を忘れて温泉につかるのはまことに結構なことです。また、若い方は、観光旅行にでかける方も多と思いますが、これで可愛そうなのが子どもたちです。農繁期には家に残され、農閑期に温泉ではまったく退屈してしまいます。天気の良い日には、近くの山へでも連れて行って、いつしよに遊んでやってはいかがですか。

さいわい近くには、長根山公園、獅子ヶ森公園、釈迦池（商人留）、淡島神社（曲田）など、絶好の行楽地があります



長根山公園貯水池

これらの公園には、特別な施設はありませんが、紅葉したこれらの山や池の美しさは、きっとみなさまの疲れをいやしてくれるでしょう。

小春日和のきれいに晴れあがった青空の下で手べんとうをひろげ、澄みきった空気をぞんぶんに吸いながら、家族そろっての楽しい一日を過ごすのも、たいへん有意義なことだと思います。

みんなの胸に赤い羽根

『赤い羽根共同募金』にご協力願います

10月1日から全国一斉に「赤い羽根共同募金」がはじまります。

この運動は、国民おたがいの力で世の中のしあわせをなくし、明るい社会を築きあげようとして、昭和22年からおこなわれているものです

大館市の募金目標額は104万5,000円ですが、昨年は111.8%の高い募金率をしめました。これは、みなさまの社会福祉事業に対する強い熱

意のあらわれで関係者一同感激しております。

今年も、市民のみなさまのあたたかいご協力によって、不幸な生活を送る人たちに、少しでも明るい生活をしていただきたいと思ひます。

街頭募金のほか、戸別募金もおこないますから、奉仕委員がうかがいましたときは、ご協力くださるようよろしくお願いいたします。

秋の 全国交通安全運動

(21日 ~ 30日)

歩行者は……

- 右側を歩きましょう
- 横断歩道をわたりましょう

運転者は……

- 車を完全に整備しましょう
- 踏切では必ず一時停止し、安全を確認してからわたりましょう
(耕耘機の事故がふえております。農家のみなさんは特にご注意ください)
- 酔っぱらい運転をやめてください

道路では……

- 道路へ物を置かないでください
- お子さんを道路で遊ばせないようにしてください。

し尿処理場いよいよ着工

来年12月から操業開始

私たちの日常生活のなかで、もっとも切実な問題としてとり上げられているのが「し尿処理」の問題です。

大館市の場合、相次ぐ3度の大火から市街地は、東北では珍しいくらいの近代美をほこる都市に生れかわりましたが、青森岩手、秋田3県の交通経済の要衝として、また、国立公園十和田八幡平の玄関口として発展途上にあるなかで、近代衛生都市に脱皮するため、この「し尿処理」の問題はもっとも深刻なものになってきています。

最近、農業の近代化による化学肥料の普及から、いままでのように農家に対する肥料の還元はほとんどなくなり、その処理に困って止むを得ず山間地に埋めて処理している現状です。

この処理方法は、衛生的にも数多くの問題点があり、また、附近の住民からも強く反対されております。国でも、この問題を国の重要施策としてとりあげ、強力に設置方を要請しておりましたところ7月の市議会定例会で大館市でも建設することがきめられ、2か年の継続事業として10月1日から三菱日本重工業（東京都）の手で工事が進められております。

◇建設場所 沼館

◇事業費 6.955万円（うち、補助対象事業費に対して3分の1国庫補助）

◇完成 昭和39年10月31日

（11月中試運転、12月から本格操業）

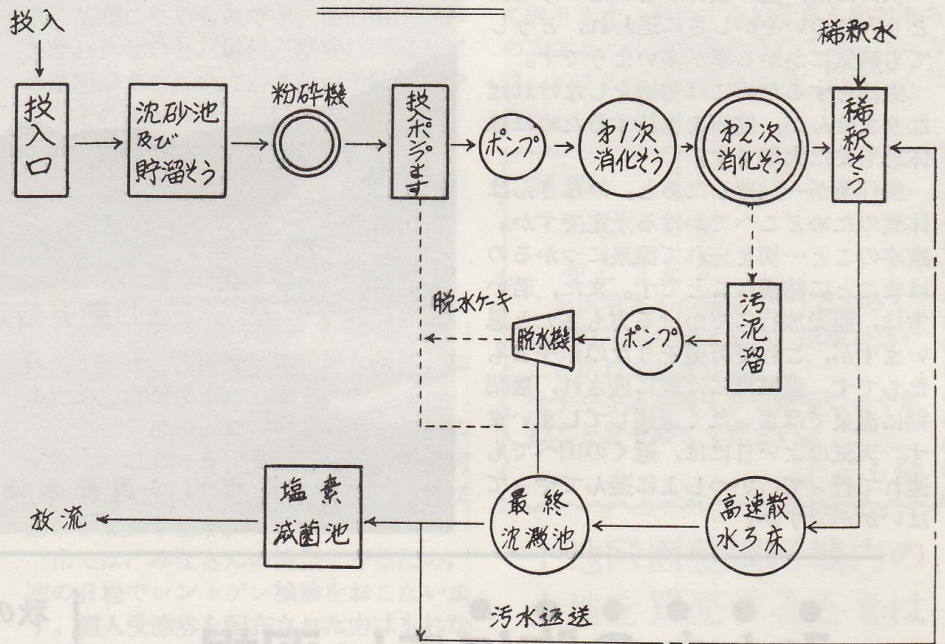
処理方法は、嫌気性加温式二段消化法とよばれるもので、1日50キロリットル（5万人分）のし尿が衛生的に完全無害になるまで処理され、従来の汚物の始末という観念とはまったくかけはなれた衛生工場ともいふべき近代的衛生的な施設であります。

許可業者の汲取車によって運ばれた生し尿は、投入口から沈砂池を通して細かくきざまれてから消化そうに送られます。消化そうで約30日間、嫌気性菌によって発酵させ、ガスと上澄みと汚泥とに分け上澄みは約20倍にうすめて散水ろ床に流します。この間、好気性菌の生物化学作用によって浄化されたものを最終沈澱池に送り、含有物を沈澱させて塩素滅菌をし、長木川に放流します。



9月16日おこなわれた起工式で「くわ入れ」をする市長

処理方法



20日は

みんなで大そうじ

この日に、全市一斉の「秋の大そうじ」をおこないます。

みんなで周囲をきれいにし、清潔で、明るく住みよい町にしましょう

今月の納税

市県民税 3期

- ◇納期限内に、令書で窓口へ納められた方には、記念品をさしあげております。
- ◇10月から、督促手数料が5円高くなり20円になりました。
- ◇延滞金（日歩3銭）と延滞加算金（日歩3銭）が統合され、延滞金となり、日歩4銭徴収することになりました。
- ◇税金を楽に納めるためには、納税貯蓄組合に加入することをおすすめいたします。加入を希望される方は、出張所または市役所収入役室へご連絡願います。

オリンピック前年祭

◇24日夜 市民体育館 ◇入場無料

来年秋日本でおこなわれる「世紀の祭典」オリンピックに対して、開催地の国民として正しい理解を深めるとともに、これを機会に、国土を美しくする運動を強力におし進めるため、新生活運動協議会、その他の関係団体の主催により、オリンピック聖火リレーのコースを縦走する自動車パレードとそれぞれの関係市町村において、「オリンピック前年祭」を開催いたします。

24日市民体育館でおこなわれる大館市会場では式典のほか自衛隊によるプラスバンド演奏と、スポーツ映画などのアトラクションがあります。入場は無料ですから、隣近所おさそい合せのうえおでかけください。

明るい家庭生活は 健全な家族計画から

秋 のとり入れもおわり、これからはまた、結婚シーズンがやってまいります。若い2人が、多くの人びとに祝福されて、生涯のちぎりを結びますと、そこに「赤ちゃん」が生れるという大きな問題が待っています。これは、当然すぎるくらい当然な話です。

明 るい文化的な家庭生活を営むためには、まず、家族計画が必要になってまいります。この家族計画は結婚するとき、すでに考えていなければならない問題ですが、妊娠してからはじめて考える方がいます。

結 婚をしたら、まず、その翌日から出産費はどれくらい、出生児の養育費はどのくらいと計算し、その目標に向かって費用をたくわえるべきでしょう。

また、子どもは何人であればもとも健康に育てることができるか、といったことも考えるべきでしょう。

そして、この程度の計画性をもつことは、文明国人として当然のことだと思います。

生 れる子どもは、よく世話をし教育も人並に受けさせたいと思うのがすべての親の願いでありましょう。

家族計画をたてない場合は、文化生活を営むうえにも、いろいろな障害が生ずるほか、人工妊娠中絶により、母親の健康を害する例が多いようです。これでは理想とほど遠い生活をしなければなりません。

戦 後制定された優生保護法は、不良な子孫の出生（精神病、遺伝性疾患）を防止することの目的と、母親の生

命、健康を保護する場合（身体的または経済的理由）だけについて、人工妊娠中絶を認めておりますが、最近は「どうすれば妊娠しないか」を考える前に、妊娠したらずに、しかも安易に産婦人科医を訪ずれ、人工中絶をおこなう方が多くなってきております。

人 工中絶の手術は、かんたんなものではありません。特に、はじめての妊娠の場合ですと、そのあとなかなか妊娠しなかったり、流産をくりかえすことがあります。

保 健所では、家族計画についていつでも気軽に相談に応じております母性の健康を守り、健康な子どもを計画的に生み育てることによって、明るい家庭を築きましょう。

3才になったお子さんの健康診断をおこないます

身体の発育と精神の発達の面で、最も大事な時期が3才頃までです。

この、人間形成の基礎となる大事な時期に健康がそこなわれると、のちのちまで影響します。

市では、次の日程で3才児の健康診断をおこないますから3才になるお子さんのおいでになる方は、もれなくお連れして受診されるようお知らせいたします。

日 程 (16日以降の分)
 16日二井田公民館 17日真中公民館
 18日十二所公民館 21日長木公民館
 24日、29日中央公民館
時 間 二井田、真中、十二所、長木は
 午後1時半～2時半
 中央公民館は
 午前9時～10時 午後1時～2時

予防接種 赤ちゃんと来年小学校へ入学するお子さんに 種痘の接種を受けさせてください

市では、乳幼児と来春小学校入学者の種痘の定期予防接種を次の日程でおこないます。該当者は、定められた場所で、もれなく受けさせてください。

おな当日、熱があったり健康状態がすぐれないときは、早めに市役所民生課に連絡するか、当日受付係員に申し出て次回に受けさせてください。

当日は、上履きとともに、赤ちゃんとついでには母子手帳をお忘れなくご持参く

ださい。

該 当 者
 乳幼児（今年1月1日から6月30日まで
 に生れた児と、それ以前に生れてまだ受けていない児）
 来年小学校へ入学するお子さん
料 金 10円
時 間 十二所公民館は、午後1時半から
 2時半まで
 その他は、1時半から3時まで

赤ちゃんコンクール 大館市代表は9人

先月おこなわれた「秋の赤ちゃんコンクール大館市予選」には、健康に自信のある多くの赤ちゃんが参加しました。

その中から、特にすぐれた42名について、10月1日、保健所において第2次審査がおこなわれ、いずれ劣らぬ偉丈夫、グラマーぞろいの中から、結局、次の9人が晴れの秋田県大会へ出場する推せん者にきまりました。

- | | |
|---------------|-------|
| 高橋 茂直 (四郎 長男) | 片 山 |
| 寺島 正人 (弘 長男) | 東 台 |
| 斎藤 敬太 (敬 長男) | 片 山 |
| 小松崎隆幸 (務 長男) | 愛宕町 |
| 田村 幸子 (芳彦 長女) | 一丁目 |
| 小松 ゆみ (長成 長女) | 十二所中町 |
| 立石勢津子 (正勝 二女) | 長面袋 |
| 桜田 孝子 (留義 二女) | 中 道 |
| 藤沢 優佳 (弘芳 長女) | 部垂町 |

なお、県大会は、23日秋田市でおこなわれる予定ですが、このコンクールは、あくまでも、丈夫な赤ちゃんを育てることが目的であります。

保健所では、毎週火曜、木曜日の午前11時まで育児相談をおこなっております。気軽に相談されて、あすの時代を担うりっぱな赤ちゃんを育ててください。



保健所での第2次審査から

国民年金

福祉年金が増額されました

法律改正で支給制限も緩和

国民年金法の一部が改正され、10月1日から、つぎのように、福祉年金の支給額の引きあげや、支給制限が緩和されました。

- 年金額の引きあげ
◇老令福祉年金 12.000円が13.200円に
◇障害福祉年金 18.000円が21.600円に
◇母子、準母子福祉年金 12.000円が15.600円に

支給制限の緩和

- ◇年金を受けることができる人の前年の所得が15万円以上あるときは、支給が停止されていましたが、これが、18万円に引きあげられました。
◇年金を受けることができる人を扶養する義務のある人の所得制限は、50万円以上(扶養親族が5人の場合)あるときは、支給が停止されていましたが、これが60万円に引きあげられました。

高令任意加入者の再加入ができます
この制度が発足したとき、50才以上であった人で任意加入をした被保険者が、厚生年金など他の公的年金に加入していたため、国民年金の資格がなくなってい

たが、その後、公的年金を脱退(退職など)した場合は、再加入が認められ、通算老令年金(公的年金のもと老令福祉年金)の支給を受けることができるようになりました。

ただし、再加入を希望される方は、公的年金を脱退してから3カ月以内に市役所年金係へ申し出なければなりません。

きよ出制母子、準母子年金
最低額の保障
夫の死亡によって、他の公的年金をう

けることができる場合、福祉年金の3分の2が支給されることになっていましたが、この改正により、母子福祉年金などの15.600円の額までは支給されることになりました。

なお、先月20日、大滝五輪荘において年金協力員協議会が開催され、その席上国民年金協力員に、法律の改正になった点を説明してあります。もし、わからない点がありましたら、年金係または年金協力員におたずねください。

なお、農家のみなさんには、供米代金が入ったところで、来年の9月分までの保険料を前納されるようおすすめいたします。

住民登録をしておらない方には

お子さんの就学通知が届きません

市民のみなさんが、他の市町村から転入したとき、または、市内で住所を変更されたときは、14日以内に住民登録(転入、転居)の届出をしなければなりません。

住民登録は、みなさんの居住関係をあきらかにして生活の利便をはかり、多くの人が共同生活を営む上に必要な市の仕事の基礎になるものです。この届出がおこなわれないと、居住、扶養、印鑑などの証明ができないばかりか、予防接種や入学そのほかの通知が届きません。

市役所では、届出をしておらない方に通知をさしあげておりますので、自分の権利を守るため、必ず住民登録をされるようお願いいたします。

ただいま、教育委員会では、学級増や先生の配員の関係で、来年就学するお子さん(昭和32年4月2日から昭和33年4月1日までの出生者)の調査をおこなっております。該当するお子さんをおもちの方でまだ住民登録をされておらない方は、いますぐ市役所市民課へ届出てください。

早くみつめて治療すれば

結核はなおります

必ずレントゲン検診を受けましょう

ツベルクリン反応が陽性の方は、結核に感染している証拠です。

感染とは、結核菌が肺の一番奥にある肺胞まではいりこみ、そこでふえ、これを防ぐために白血球をだして防戦していること、発病ではありません。

この戦いに勝てば体内に抗体ができてあとの菌をよせつけませんが、ここで負けると発病ということになります。

秋には、夏の疲れと季節の変化により

体力が衰え、菌の繁殖に絶好な条件となるため患者が多くなります。

疲労回復につとめ、発病しないように気をつけましょう。また不幸にして発病した場合でも、早くみつめて治療すれば必ずなおります。

市では、みなさんの健康を守るため、次の日程でレントゲン検診をおこないます。個人受診券を配布された方はもちろん受診してください。

「はかり」の検査を受けない方へ

8月におこなわれた計量器検査の結果3.245個中127個(3.9%)が不合格となりました。また、検査を受けなければならない人のうち、57人が検査を受けておりません。

検査を受けない計量器や、不合格となった計量器を商売に使用したり、店にいた場合は罰せられますので、まだ、検査を受けない計量器をお持ちの方は、秋田県計量器検定所(秋田市)で検査を受けてください。

拝啓

おじいさま
おとうさま

お医者さんの研究で、「どぶろく」を飲む家庭の子どもは、成績が悪いくことがわかりました。今すぐ「どぶろく」を造ることや飲むことをやめてください。

子ども会

土地区画整理区域内の土地を買売するときは

最近、大館駅前や大町を中心とする土地区画整理事業のおこなわれている区域内で、土地が買売されているのが見受けられます。

区画整理事業がおこなわれていても、土地家屋の売買や権利譲渡は、他の土地家屋の場合と同じように、特別の制約は受けません。ただ、区画整理区域内の土地は、使用についていろいろな制限があり、また、精算金を負担しなければならぬ場合もありますので、このようなことを知らないで売買し、あとで紛争が起きた例もありますので、区画整理区域内で土地家屋を買売したり権利を譲渡する場合は、あらかじめ、相手方とともに市役所建設課へおいでください。

Table with 3 columns: 日, 午前 (9時半~12時), 午後 (1時半~3時). Rows list locations for rentgen exams on dates 16, 17, 18, 19, 21, 22, 23, 24.