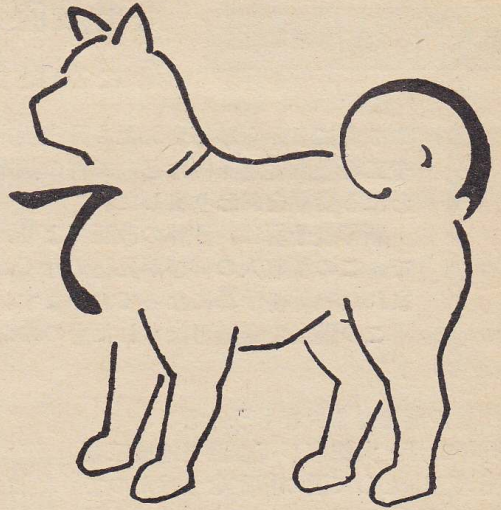


広報

# おおだて



# 4月号

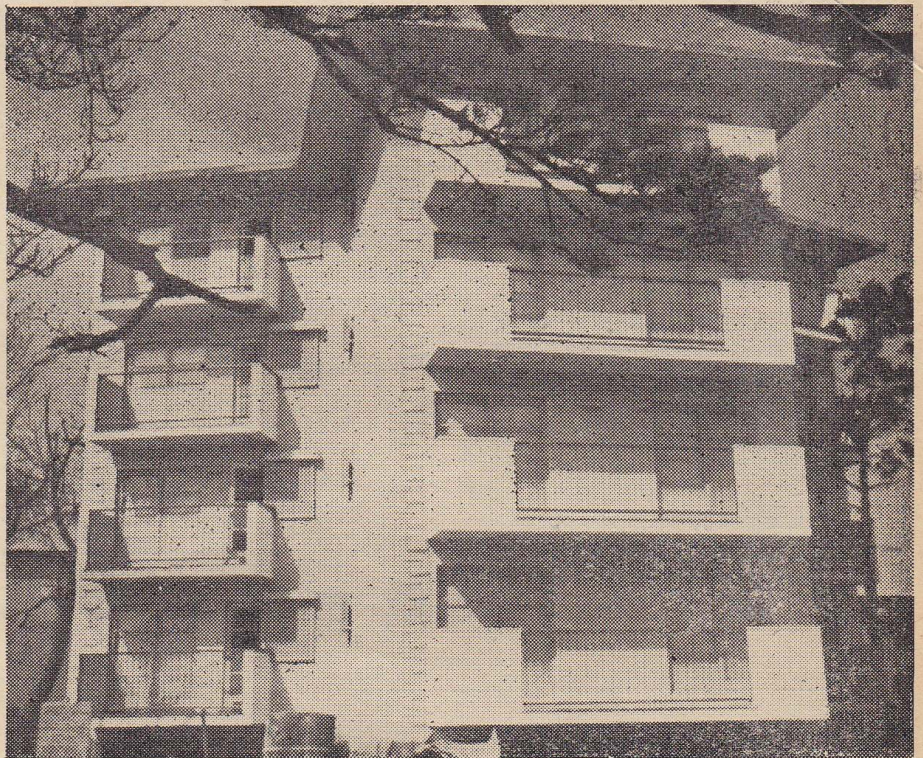
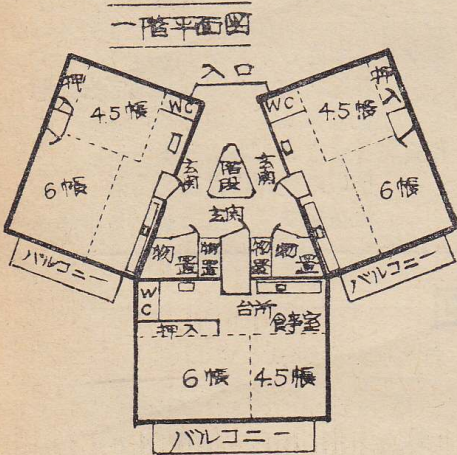
編集と発行  
大館市役所

## おまちどうさまでした

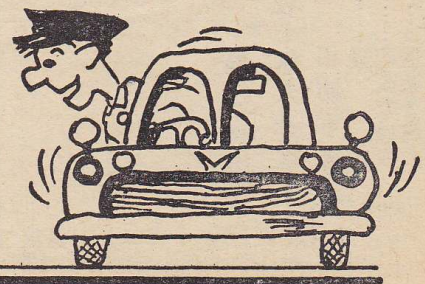
## 星型アパート 完成

昨年10月から片山に建築されていた市営片山アパートがこのほど完成しました。このアパートは、スターハウスと呼ばれる鉄筋コンクリート4階建の星型アパートで、12世帯入居できます。

家賃は月2,600円～2,800円で、すでに入居者の募集もおわり、5月から入居させる予定です。



子どもを  
交通事故から  
守りましょう





市議会だより

工場設置者を優遇すること  
などがきまる

3月12日からひらかれた3月定例会市議会は、昭和39年度予算や工場設置促進条例など、32件の議案を審議可決して16日間にあたる会期をおわりました。

新年度予算は、法律の改正により、税の課税方式が変わるので、この税収入の伸びが見込めなく、事業費はほとんど盛り込まれない骨格予算になっております。

この議会で審議可決されたもののおもなものは次のとおりです。

◇工場設置促進条例をもうけること

昨年10月、大館市が「低開発地域工業開発地区」として国の指定をうけたので昭和43年10月20日までに市内に工場を新設したり増設した場合には、固定資産税を減免するなどの優遇措置を講ずることになりました。

この条例の適用をうけるためには、設備費が1,000万円以上であることと、20人以上の従業員を常時使用しなければなりません。これによってうける特典は次のとおりです。

1, 工場用地や道路、給水、配電、従業員

業員の雇用などについて、市で援助協力する。

2, 指定の日から3年間、固定資産税を減免する。

◇共同基地の使用を許可しないこと

最近、市内の各寺院の墓地が非常に狭くなっており、大きな共同基地の必要にせまられてまいりました。現在、扇田道下にある市の共同墓地(面積49.431平方メートル、使用許可件数110件、使用面積1.432平方メートル)についても、利用価値の面で検討する必要がある。この際、環境衛生の面からも、新たに墓地公園を計画するため、当分の間、現在使用許可を受けているところを除いて、使用の許可をしないことになりました。

◇市営球場へ通ずる道路など4路線を市道にすること

次の4路線についての拡巾改良工事が完了したので、市で直接管理しなければならない重要な路線として市道に認定されました。

- ①長木川堤防～市営球場(桂城小校前)  
(延長291m, 巾7m)
- ②末広町～市営球場  
(延長75m, 巾5m)
- ③三ノ丸下(かつら荘のある通り)  
(延長256m, 巾6m)
- ④浦山南線(十二所地区軽井沢)  
(延長412m, 巾4m)

◇老人の福祉に関する事務を福祉事務所  
で扱うこと

昨年7月にできた「老人福祉法」に関する事務——おとしよりの健康管理や生活の安定をはかるために必要なことを行なう事務を福祉事務所で行うこと。

◇市役所職員の定数を2人ふやすこと

今年10月に完成するし尿処理場に勤務する技術職員を2人ふやすことがまりました。これで、市職員の定数は369人になりました。

◇市職員の結婚休暇を5日間にすること

県職員の結婚休暇の日数が3日から5日にあらためられたので、市職員についても県職員と同じ日数にあらためられたこと。

◇真中財産区を廃止すること

真中財産区を廃止して大館市に引継ぐため、財産区の財産——土地417町4畝24歩(山林22町6反6畝13歩、原野394町3反8畝11歩)と立木9,699m<sup>3</sup>(針葉樹2,361m<sup>3</sup>、広葉樹765m<sup>3</sup>)を処分し、立木伐採収入の9割を関係部落民の物にすること。

「旭ヶ丘」と「住吉町」が誕生

大館市では、昨年1年間に人口が1,416名ふえております。この人口増加にともない、市周辺部の発展がめざましく、毎日のように住宅が建てられ、特に、谷地町と片山方面はこの傾向にあります。

市では、市民の住民組織を強めるため4月から、谷地町と御坂をそれぞれ分離させ、新しい町内を組織し発足させました。新しい町内名と行政協力員は次のとおりです。

- 旭ヶ丘(あさひがおか)  
谷地町町内八幡沢地区を分離  
世帯数43 協力員 汲川 隆敏
- 住吉町(すみよしちょう)  
御坂町内片山方面を分離  
世帯数74 協力員 谷地田 勇

陸海空  
自衛官募集

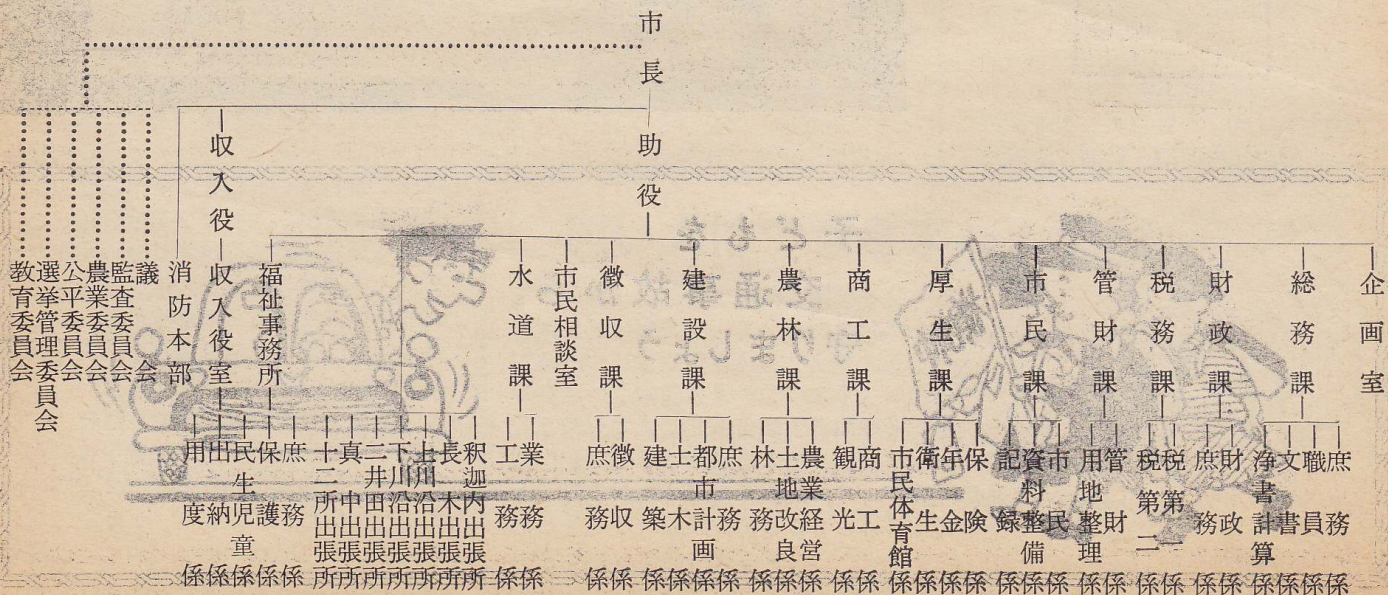
年齢 18才～25才

受付 市役所市民課および各出張所

4月から市内金坂(農業共済会館内)に自衛隊秋田地方連絡部大館出張所が開設され、自衛官の募集、広報や採用試験を常時おこなっております。自衛隊に関する問合せはもちろん、自衛隊の窓口として大いにご利用ください。

電話(農業共済呼出)563番

大館市事務機構図





# 九つの農協が合併

3月31日  
新 発 足

昭和36年から検討してまいりました市内9農協の合併がきまり、3月31日から「大館市農業協同組合」として発足しました。

…… 在の農協は、昭和22年11月、農協法の制定により、その大半は昭和23年8月の農業会の解散とともに設立されたものです。そのねらいは、農民の協同組織の発達を促進させ、農業生産力の増進と、農民の経済的、社会的地位の向上をはかり、あわせて国民経済の発展をはかることにあります。

…… 業界は、いち早く国際競争に打ち勝つための技術革新、生産性の向上といわゆる企業合理化を進め、すでに自由化対策を整えております。これに対して農業の現状は、食生活の合理化、人手不足などから、早い速力で移り変わる経済事情に対して、経営の零細にとまなり企業性、流通機構などの問題もあって自由化体制は大きく立ち遅れ、他産業との所得格差はますます広がっております。

…… 協は、農民の経済的、社会的地位を高めるため、多くの貢献をしてきましたが、最近の一般経済や交通通信機関の発展、農産物市場の拡大、市町村合併によって社会経済圏が拡大されているので、市内9農協の規模は比較的小さく、農業経営の近代化など、今後の農業を発展させるため、農協の機能を十分に発揮することがむずかしくなってきました。そこで、9農協が合併して経営規模を拡大し、機能を強化して適正な事業経営を行ない、「米」だけの農業から「もうかる農業」「農産工業化」へと脱皮するため、まず農民のため

の寄りどころである農協を統合強化し、農業を近代化させようという組合員の一致した情勢判断が、こんにち合併にふみ切らせたものです。

…… 併前の農協は、9組合（大館、積込内、長木、雪沢、上川沿、下川沿、二井田、真中、十二所）で、いわゆる総合農協（信用、販売、購買、農業倉庫、共済、指導、利用加工の各事業）といわれるもので、その組合員数や取扱高は次のとおりでした。

- ・組合員数 4,392名
- ・信用事業 貯金 4億2,500万円  
貸付金 2億9,200万円
- ・販売事業 米取扱高 7億2,000万円  
その他 1,700万円
- ・購買事業 生産資材 1億9,700万円  
生活資材 2,500万円
- ・共済事業 保有高 10億円

…… 後は、営農指導を重点として、信用販売、購買、指導、共済、利用加工等の各種事業を有機的に関連させ、積極的に事業の拡大をはかるとともに、主産地形成や農業構造改善事業の進め具合とあわせて、食肉センター、共同育雛所、選果場、農産加工場、ライスセンター、養豚センター等の施設も計画されております。

自分たちで生んだ農協は、自分たちで立派に育てなければなりません。

合併経営計画にもとづく各種の事業を積極的に推進し、農民が最もよくなる方策を考え、今こそ農業経営百年の大計を樹立する必要があります。

### ◇合併の経過

36.7.25 小畑知事がきて、農協合併について関係者と懇談

- 36.9.4 農協合併研究会が発足
- 37.11.4 農協大会を開催し、合併の必要性を確認
- 38.8.8 農協合併促進委員会が発足
- 11.7 農協合併経営計画樹立のための基礎資料を検討
- 39.2.15 農協合併経営計画案審議の全体会議を開催
- 2.17 各組合長が出席して合併予備契約書に調印
- 2.27~28 合併についての総会開催
- 3.8 第1回大館市農協設立委員会で正副委員長と役員を選任
- 3.13 第2回設立委員会で定款、諸規程を制定
- 3.17 第3回設立委員会で正副組合長と専務理事を選任
- 3.30 大館市農協が認可
- 3.31 大館市農協の設立登記完了

### ◇事務所（本所）

大町・食品デパート3階  
 組合長 田中 昌（大館）  
 副組合長 菅原小太郎（十二所）  
 専務理事 石戸谷徳蔵（真中）  
 支 所 長 大館・山内才男 積込内  
 三浦三右衛門 長木・近藤喜一  
 上川沿・菅原信一 下川沿・丸岡真六 真中・蛇川吉美 二井田・平沢政宜 十二所・畠山広清 雪沢出張所・地代吉治

【写真】 農協合併予備契約の調印を終えた各農協の組合長さん



### ◇一般会計歳出

## 昭和39年度

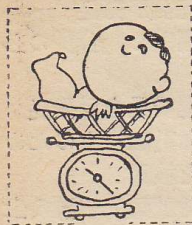
## 当初予算

### ◇特別会計歳出

会計別	(金額千円)
国民健康保険	82,327
公益質屋	12,411
温泉開発	2,894
桂城土地	308
用区画整理	19,200
下川沿財産区	4,603
片山財産区	3,751
川口財産区	4,454
上水道	50,523
簡易水道	1,036

科 目	金額(千円)	科 目	金額(千円)	科 目	金額(千円)
1 議会費	22,025	保健衛生費	14,338	小学校費	33,194
2 総務費	117,908	清掃費	65,059	中学校費	22,766
総務管理費	82,282	5 労働費	7,608	幼稚園費	3,805
徴税費	24,362	失業対策費	7,608	社会教育費	14,131
戸籍	3,972	6 農林水産業費	22,773	保健体育費	474
住民登録費	3,972	農業費	20,504	11 災害復旧費	13,812
選挙費	2,366	林業費	2,269	土木施設	
統計調査費	2,658	7 商工費	49,306	災害復旧費	13,812
監査委員費	2,268	8 土木費	33,847	12 公債費	71,546
3 民生費	152,706	土木管理費	7,082	13 諸支出金	10,355
社会福祉費	14,208	道路橋梁費	18,034	普通財産	
児童福祉費	13,193	河川費	364	取得費	7,355
生活保護費	123,878	都市計画費	5,943	諸支出金	3,000
災害救助費	152	住宅費	2,424	14 予備費	7,004
市民体育館費	1,275	9 消防費	31,990	合 計	705,779
4 衛生費	79,377	10 教育費	85,522		
		教育総務費	11,152		





# 乳児検診と赤ちゃんコンテスト

健康な赤ちゃんを育てることがすべての親の願いですが、相手が、言葉もわからなく分別のない赤

ちゃんであれば、突然泣きだしたりおとなしくなると誰れしもが不安をいだくでしょう。発熱したり食欲がないなどはっきりした兆候があればともかく、定期的に健康診断をしたり育児指導を受けることは、なかなかめんどうなことです。

市では、健康な赤ちゃんに育てていただくため、次の日程で乳児検診と赤ちゃんコンテスト(希望者だけ)を行ないます。健康診断とあわせて、保健、育児指導も行ないますから、対象の赤ちゃんにはもれなく受診させてください。

### ◎対象者

乳児検診 昭和38年6月1日からの出生者  
" 12月31日まで)生者  
赤ちゃん 昭和37年11月1日からの出生者  
コンテスト " 38年4月30日まで)生者

### ◎日程

- 4月23日 茂内公民館
- " 24日 釈迦内公民館
- " 25日 長木公民館(獅子石, 沼館, 長木, 上袋を除く)
- " 27日 二井田公民館
- " 28日 真中公民館
- " 30日 上川沿公民館
- 5月1日 下川沿公民館
- " 2日 十二所出張所
- " 4日 中央公民館(御成町地区を除く)
- " 6日 石田病院(御成町, 獅子石, 板子石, 沼館, 松木, 上袋)

### ◎時間

茂内公民館 午後1時~2時  
その他 " 1時30~2時30分

乳児検診では、育児状態などをくわしくお聞きしますから、母親または直接の育児担当者が母子手帳を持っておい

# NHKテレビで……

## 「市民へのお知らせ」を放送

最近のテレビの普及状態から、市の広報活動についてもいろいろ検討しなおさなければならぬ時期にきておりますがこのたびのNHKテレビ番組の編成替により、毎週金曜日・午後1時15分からの5分間を「大館市の時間」として提供していただくことになりました。

この時間を利用するのは、現在、秋田市と大館市だけで、第1回目の10日は、「無火災運動」の火災訓練、山田記念マラソン大会などについて放送しました。

市では、この時間を通じて、いろいろな行事の案内や「お知らせ」を放送してまいりたいと思いますので、この5分間のテレビ放送をお見逃しのないようお願いいたします。

## 国旗をかかげましょう

美しい清らかな世界に誇る「日ノ丸」  
みんなで「日ノ丸」をかかげましょう

## 税金や水道料金などを扱う窓口が三つふえました

市役所で税金などを扱う窓口として金庫制度を採用しておりましたが、この4月から法律が改正され、名称も、本金庫支金庫から、指定金融機関、収納代理金融機関にあらためられ、取扱い窓口も信用組合、秋田相互、弘前相互の三つがふえました。

いままでは、距離的にも、また取引銀行が異なることなどで、たいへんご不便をおかけしましたが、これからは、みなさまの最も近い便利なところで扱ってくださ

### 取扱うところ

◇指定金融機関(市からの金を支払ったり税金などを納めるところ)

秋田銀行大館支店、大館駅前支店

◇収納代理金融機関

(税金などを納めるところ)

羽後銀行 青森銀行 大館信用組合  
秋田相互銀行 弘前相互銀行

## 自作農維持資金 農地等取得資金

## 借受申込み受付中

昭和39年度の自作農維持資金と農地等取得資金の借受希望申込みを4月20日から30日まで(期限後は原因が発した都度)受けつけます。

### 自作農維持資金

相続、疾病負傷、災害、海外移住、自作地・小作地・未墾地取得による負債等を整理するための資金

貸付限度額 30万円 利子 年5分  
貸付期限 最高20年(3年間据置き)

### 農地等取得資金(未墾地を含む)

自作地・小作地・採草放牧地・未墾

地の取得資金、および未墾地を開拓するに必要な資金

貸付限度額 個人・80万円

農業生産法人・80万円に世帯数を乗じて得た額(この額が300万円をこえるときは300万円とする)

利子 年4分5厘

貸付期限 最高25年(3年間据置き)

なお、くわしいことは農業委員会へおたずねくださるとともに、希望者は印鑑を持っておいでください。

## 国民 年金

# 保険料は今月中に

## 納めてください

### ◇保険料を全部納めましたか

4月は保険料の最終納期限です。

あなたは保険料を全部納めましたか。もう一度お手許の納付書を確認してみてください。

4月を過ぎると手持ちの納付書で納めることができなくなり、手続きが面倒になります。もし未納のときに事故がおきると、どんな年金も受けられなくなりますので、年金を受ける資格を失わないためにも未納の月がないように心がけましょう。

### ◇新しい納付書が届きましたか

昭和39年度の納付書をおくばりしましたが届いたでしょうか。まだ届かない方は、お手数でも市役所または出張所へご連絡ください。

### ◇保険料を納めることができないときは

長い人生には生活の苦しい時代もあるものです。思わぬ事故で出費がかさみ、保険料を納めることが困難なときは、保険料を納めなくてもよい「免除制度」がありますので年金係へご相談ください。

## 飼い犬はつなぎましょう

「犬の町」大館市には愛犬家が多く、どこでも犬を見かけます。よくなつく犬はほんとうにかわいいものですが、どんな犬でも吠えたり噛みつく本能もっています。

放し飼いは人に危害を加えるばかりでなく、農作物なども荒しますから近所めいわくです。自分にはかわいい愛犬であっても、他人には恐ろしい猛犬であることを忘れず、いつもつないで飼いましょ

