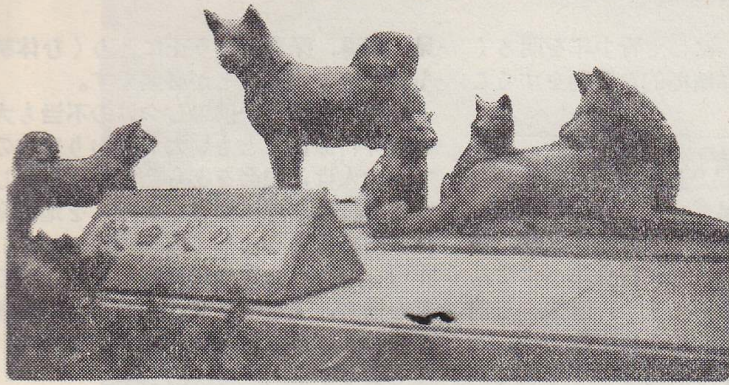


編集と発行 大館市役所



大館市の人口 61,500

(39年7月1日現在) 世帯数 13,398

### 8月の解説

8月は古くから「はつき」と呼ばれています。はつきの文字は、日本書記に出ております、また後撰和歌集(約1千年前)にも、このことばがでております。「はつきの意味は、葉落月(はおちつき)からきたといわれますが、いねのほが満ち張る月がちぢまつて「はつき」となつたという説もあります。

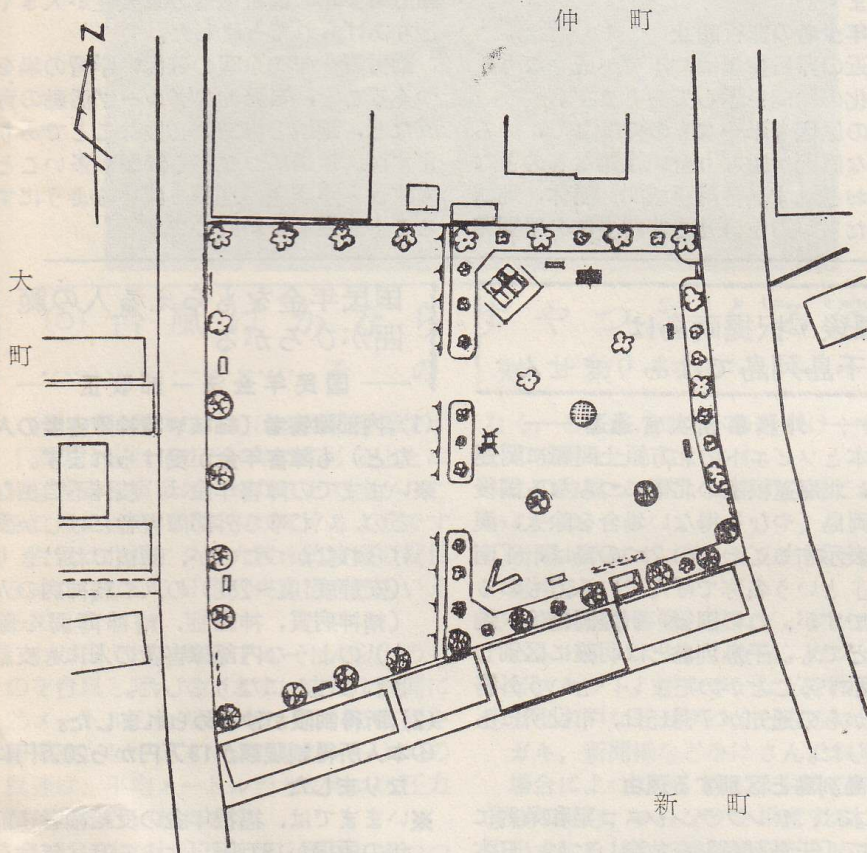
6日、広島原爆記念日、7日は立秋です。9日、ふたたび原爆記念日(長崎)14日は旧7月7日たなぼたに当っております。この14日から16日までは、恒例の大館夏まつりが始まります。

15日終戦記念日、22日は旧ほん、23日は満月で、松島(宮城県)では灯ろう流しの行事があります。26日の富士吉田の火祭りもめずらしい行事の一つでしょう。

8月はまた台風の季節でもありますので、被害をすくなくするために万全の処置を日ごろから考えておくことが大せつです。

## 柳町児童公園の工事に着手

10月の完成をめざして



(柳町児童公園完成予定図)



大館都市計画公園事業の一端として、新町と仲町の境に「柳町児童公園」をつくることになり、この工事がいま、さ

かんにおこなわれています。この児童公園は面積0.25ヘクタール、総工費1,200,000円を投じて児童の遊技施設や緑地帯をつくり、児童の健全育成をはかろうとするものです。

遊技施設としては、ブランコ、ジャングルジム、シーソー、スベリ台などがそなえつけられ、緑深く美しい公園にするためにも、松、月桂樹、イチヨウ、柳しらかば、とうかえで、サザンカ、ポプラ、もみの木など15種類の立木が30本も植樹されることになっています。

その他、つつじ、あじさいなどの花壇、水銀灯、ベンチ、便所などの施設をつくり、10月の完成が待たれます。

なお、この「柳町児童公園」の築造には広島・岡山・京都・神奈川・東京都などの知事を歴任せられた大館市出身の故横山助成氏から50万円のご寄付をいただいております。横山氏の遺志を引きついで、みんなで公園を大切にしましょう。

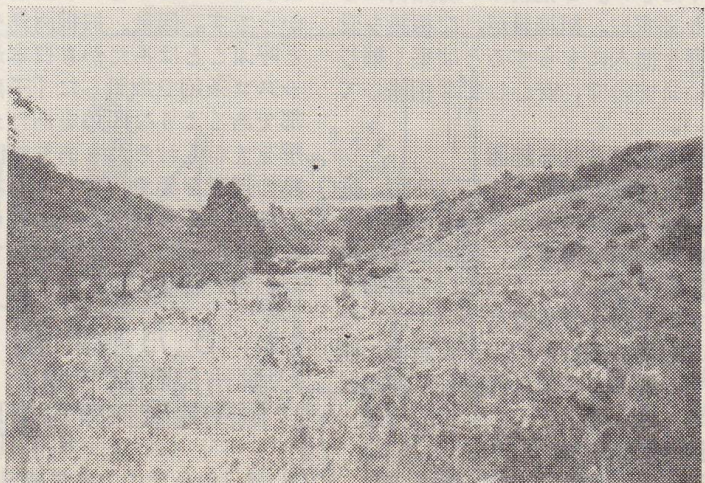
### 郷土の

### 行楽地

### その3

### (あわしま) 淡島

バスで曲田停留所におりると、市内でも唯一のつり橋がさしかかっていますがこのつり橋を渡るとキリシタンの礼拝堂でその名が知られている曲田部落に入ります。淡島はこの曲田部落から約1Kメートルの所にある広く、傾斜がなめらかな芝生地帯で、ここにはまた、淡島神社や、沼、休けい所などがあり、春は花見や山さき取りでにぎわい、夏から秋にかけては、ハイキングでにぎわっています。



# 青少年を非行から守ろう

8月7日から大館補導センター開所

最近、中学生や高校生など、青少年の非行が増加し、その内容も暴行、傷害、恐かつのような暴力的な形をとるようになり、大きな社会問題になっています。学校という教育的環境の中にあるにもかかわらず学生が非行におちいるということはまことに憂うべきことだといわねばなりません。

大館警察署が管内でまとめた資料によると、今年1月から6月までに起きた非行少年の事犯件数は313件にもおよび、その内容も暴行傷害、せつ盗、飲酒、怠学などが多く、中には婦女に対するいたづら、というような大人でも驚くほどの非行がふえております。

大館市では、このような情勢に対して少年保護育成委員会や青少年問題協議会市の福祉事務所の児童係などが、警察署家庭裁判所と連絡をとりながら、少年の非行防止にあたってきましたが、この8月7日から開所することになりました大館少年補導センター（部垂町の城南保育

園の2階）を中心にして青少年を明るく育てあげるために積極的な活動することになりました。

## 青少年保護育成のための目標

### 1. 公德心の高揚

明るい社会をつくるために、家庭、学校、社会生活を通じて、青少年がすすんで社会公共のためにつくし、道義心と豊かな精神を養うようつとめて欲しい。

若い人から車中で座席をゆずられて、「ありがとう」といわない大人もあるようです。大人は良識のある社会人として自ら模範を示すようにつとめるべきだと思います。

### 2. 年少者の非行防止

最近の非行少年は、年齢が底くなり、集団化の傾向を示しております。

その原因も単一なものではなく、いろいろな原因が重なり合い複雑なものとなっております。各関係機関、団体、地域の人たちが力を合せて非行少年の早期発

見、指導、保護きよう正にとりくむ体制をつよめていくことが必要です。

家庭における子供のしつけの不当も大きな非行原因だともいわれておりますので、大人は、機会をとらえて、正しいしつけの技術を身につけるムードを地域全体に高めるようにして欲しいものです。非行を起こした青少年に対しては、その罰を憎み、人を憎まず、あたたかい愛情でつつんでやることは一番大切ではないでしょうか。

### 3. 勤労青少年の保護育成と教育社会の充実

産業経済機構の急速な変革期に於て、勤労青少年の福祉増進の重要性が大きくとりあげられてきました。

勤労青少年の余暇の確保、学習の場をつくること、自発的なグループ活動の育成など、地域の協力は必要なことですが、職場につながる問題が多いことですから事業主の理解を深めるようにすることが最もたいせつです。

## 行政相談員をご利用ください



相原 正氏



岡本フツ氏

国の行政などについて、不平や不満をもっている人達のために、行政管理局では行政苦情相談業務として昭和30年以來その苦情の受付と解決にあたっていますがこの制度の成果は各方面で高く評価されております。

大館市ではこの4月から相原正氏と岡本フツ氏の2人が行政管理局長官から委嘱されて、市内の皆様方から、行政上の苦情をお聞きし、その解決に努力していただいておりますから、お気軽にご相談にいらしてください。ご相談は一切無料となっておりますし、相談員が、ご相談を受けた内容を他人にもらすことは堅く禁じられておりますので、安心してご相談してください。

### ご相談を受けられる範囲

国の行政機関の範囲と公社、公園、公庫、事業団のように国から特別の監督を受けている行政事務でも、国の委任や補助金などを受けておこなっている事務も含まれます。これらの苦情については、なんでもご相談に応じますが、大館市の固有事務や、民事、刑事に關係した問題はのぞかれます。

### ご相談を受ける方

相原正氏 市内三丁目 電話 293  
岡本フツ氏 市内桜町 電話 1348

## クナシリ エトロ ケトウ 国後・択提両島は 千島列島ではありません

### —— 外務事務次官 通達 ——

日本とソビエトの北方領土問題に関連して、北海道根室の北東につらなる国後・択提両島（やむを得ない場合を除き、漢字で表示すること）の2つの島は、「南千島」という名称で呼んでいる方もおるようですが、この国後、択提両島は、地図などでも、千島列島とは明確に区別して表示することがのぞましいという外務次官からの通知が7月15日、市役所にありました。

### 千島列島と区別する理由

日本は、サンフランシスコ平和条約によつて「千島列島」を放棄したが、日本では、この放棄した「千島列島」の範囲の中には、国後、択提両島の2つの島が含まれていないという立場をとっているからです。国後、択提両島を「南千島」と呼ぶことはあたかも日本がサンフランシスコ条約で放棄した「千島列島」の一部であるような印象をあたえ、色々の誤解をまねくおそれもあり、国後、択提両島の返還を要求している現在、この2つの島が「千島列島」には入らないということを知つていただきたいと思ひます。

## 8月の納税

県市民税第2期  
国民健康保険税第1期

8月31日まで

8月1日から市内の各農業協同組合でも税金を取扱いますからご利用ください

## 国民年金をもらえる人の範囲がひろがる

—— 国民年金法一部改正 ——

(1) 内部障害者（結核や精神障害者の人など）も障害年金が受けられます。

※いままでの障害年金は、肢体不自由などの、いわゆる外部障害者だけしか受けられなかったのが、結核でねたきり（安静度1度～2度）の人や精神病の人（精神病質、神経症、精神薄弱を除く）のような内部障害者の人にも支給されることになりました。

(2) 所得制限がゆるめられました。

① 本人所得制限額が18万円から20万円になりました

※いままでは、福祉年金の受給権者に前年の所得が18万円以上ある方は年金をもらえなかったのが、この制限が、20万円に引き上げられることにきめられましたので、福祉年金の受給者の対象がひろがることとなります。

② 扶養義務者の所得制限がゆるめられました。

※いままで、福祉年金受給権者の扶養義務者に、税法上の扶養親族が5人あつて、年間の収入が60万円あれば、福祉年金は支給停止されていたのを、この支給停止の額が65万円に引き上げられました。

③ 公務扶助料などと福祉年金の併給制度が7万から8万円に引き上げられました

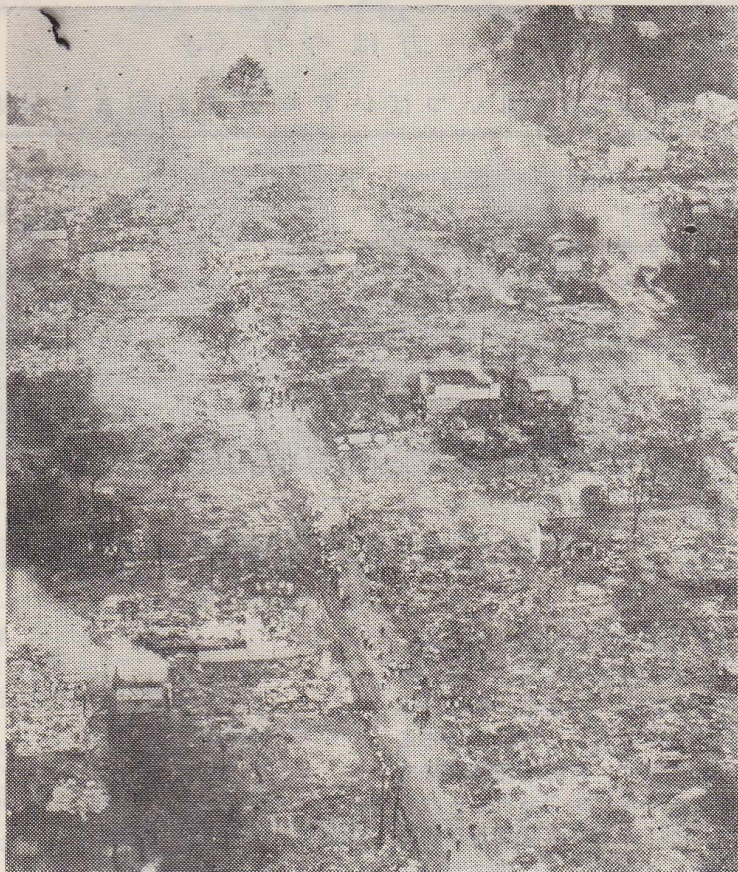
※いままでは、戦争で死亡した人の公務扶助料などをうけていた場合、その額を8万円まで引き上げるということです。（くわしいことや、疑問な点がありましたら年金係までお問い合わせください）

# 8月18日は 大火記念日

## (火の用心)

8月18日は大館市大火の8周年にあたります。当日午後11時45分頃、東大館駅前の一角より発した火は、6時間ほどもえつづけ、住家、非住家合せて、1,369棟が焼失し、770世帯、4,252人が焼けだされ、損害額40億円もの被害をうける大火となり、市の中心街の大半を焼土と化した恐るべき日だったのです。市内にはまだまだ大火を包蔵した地域もあり、「大火の街、大館」の汚名を返上するため、市の消防署では8月18日、各種の予防行事を実施しますが、市民の皆様もあの日を思い起し、ふたたび、あのような悲惨事をくりかえさないよう日常の「火の元」に十分注意し、火災のない明るい大館市建設のため火災予防にご協力ください。

(写真は大火のよく日、南町から見た大町方面の焼あと)



## ◎ 台風はかならずやってくる ◎

..... その 対 策 .....

8月から9月にかけては台風季節です「天災は忘れたころにやってくる」とは科学者寺田寅彦のいつたことですが、このごろでは忘れずにやってくるようです

台風は北西アジア大陸の防波堤の役目を果たしている日本列島の宿命ともいえるでしょう。

わが国では、風速17メートル以上のものを台風と呼んでいます。また1秒間に25メートル以上の風が吹いている範囲を暴風圏としています。この25メートルの風速は、平均メートル当り62キロの圧力がかかるといわれます。

いわば米だわらを1俵、雨戸にぶつつけたほどの力です。これがまともにやってくるのですから家や立木、その他に多くの被害がでるわけです。そればかりで

なく、こう水、地すべり、がけくずれなどの被害をとまいません。

この台風シーズンにまず心得ておきたいことは、

- ①新聞、ラジオ、テレビの台風予報に注意する。
- ②保存食糧の確保、玉ねぎ、ジャガイモ、ハム、インスタント食品、カンヅメ、ビスケット、生やさいなどを用意する
- ③ガラス戸などがたつくとこに、古ハガキ、新聞紙などをはさんでおくこと  
場合によっては、家に支柱を立てる。
- ④懐中電灯、ローソクを用意する。
- ⑤出水にそなえて避難場所をきめておく  
その他万全の処置を日ごろから考えておくことがたいせつです。

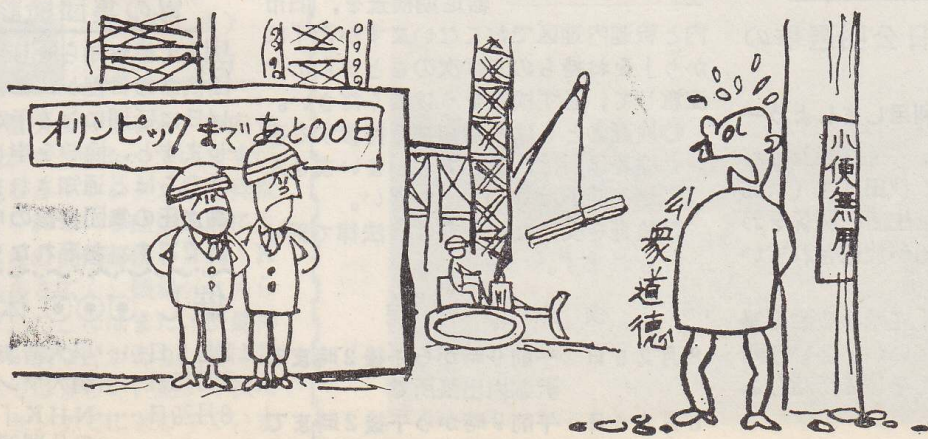
## ゴキブリを退治しましょう

ゴキブリは俗に「アブラムシ」ともいわれる昆虫で、その種類は7種類ほどあるといわれます。

ゴキブリは、部屋の各所を汚し、伝染病の媒介をするいわばカヤハエと同じような害虫でありますので徹底的に駆除する必要があります。

ゴキブリはまた、あたたかい場所にむれをなしてすみつき、夜に活動をおこす性質があるので、この駆除をおこなうには、かくれ場所をていねいにさがして、「巣」のあり場所を知ることが第1です。その巣を見つけたら、巣の周囲や、ゴキブリがあるきまわる個所に残効性のある殺虫剤を濃いめに散布または、塗布するのが最も良いとされています。現在もちいている薬剤ではクデルトリンクがもつとも効果的であるといわれています。

工事の方は間に合うが  
あつちの方が間に合うか  
どうか



オリンピックまで  
あと000日

# お知らせ

## 農家のみなさんへ

農地取得資金、自作農維持資金をご利用下さい。(申込は12月まで)

### 農地取得資金

自作地、小作地、採草放牧地、未墾地の取得に必要な資金で、農地(田、畑)を取得するために申込みされる方は、農地取得についての県知事の許可が必要ですから、この許可申請をしていない方は農業委員会で手続きをしてください。

#### ◎貸付の限度額

個人の場合は、80万円まで  
生産法人の場合は、300万円まで

#### ◎利率

年3分5厘(ことしから1分ひき下げられています)

#### ◎期限

25年以内(うち据置3年が、みられます)

### 自作農維持資金

#### ◎対象原因

- ①相続……先代の遺産(とくに農地)を相続人のうち、農業を承継する者が相続するため、他の相続人に代償として支払うために必要な資金
- ②疾病負傷……世帯員が病気や負傷のための自己負担分医療費、雇用労賃など
- ③災害……農作物の病虫害、風水害による減収の理合せ、農地や家屋などの水害や火災のための復旧資金
- ④負債整理……①～③の原因で生じた負債の整理、および、自作地、小作地、採草放牧地、未墾地などの取得のときに生じた負債の整理に必要な資金

#### ◎貸付の限度額

30万円まで

#### ◎利率

年5分

#### ◎期限

20年以内(据置3年以内)



### 毎日曜日公明選挙の放送

一話合に利用しましょう

毎日曜日、午前9時25分から15分間、秋田放送(1,56

0KC)から、政治と日常生活の関係をわかりやすく解説する番組が放送されています。

この放送を通じて、「立派な政治を築くためにはどうしたらよいか」という問題などを、みんなで考えそして、話しあいに利用してください。

## 電話をつけたい方は今すぐ!!

※※※※8月いっぱいまで申込を締切ます※※※※

ご存じのように、大館電報電話局では電話の新設難解消と、自動電話に改善するため、いまさかんに新局舎の建設とケーブル埋設のための土木工事をおこなっています。

いま工事中の新局舎は、昭和40年の後半期にでかす予定のもとに工事をすすめておりますが、これができると、自動式電話になることはもちろん、現在の普通加入区域(架設のとき、特別な料金のかからない区域)も大巾に拡張されて、秋田市や能代市などには即時で電話をかけられるようになります。

### 申し込みを8月いっぱいにした理由

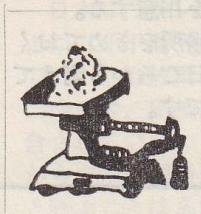
新しい電話局の諸設備(局内交換装置と局外ケーブル設備)は現在、電話を申し込んでいる数を基礎にして計画することになっております。大館電報電話局では、この設計を9月におこなうことになっておりますので、申し込みは8月いっぱいまで、いったん締切ることになっております。

皆さんの中で、新しく電話をつけたい方や、電話をもつとふやしたい方、あるいは今でなくともいづれ電話をとりつきたい方は、今すぐ、電報電話局に「申込書」をだしてください。

8月中に申し込みしないと、当分の間電話が欲しくてもつけられない場合があります。くわしいことは電報電話局におたづねしてください。

### 電話をつけるときの費用

種類	設備料	加入料	債券代金
単独電話	10,000円	300円	100,000円
共同電話	10,000円	300円	30,000円



### はかりの「検査」をうけてください

い

昭和39年度の、計量器定期検査を、旧市

内と釈迦内地区でおこないますから「はかり」をお持ちの方は次のことにご注意して、必ず検査をうけてください。

◎検査のときは、通知書を持参する事

◎検査場所は、どこでもかまいませんが、時間は守ってください。

◎検査を受けないときは、法律で罰せられます。

### 検査の日程

- 8月25日 午前9時から午後2時まで 釈迦内出張所で
- 8月26日 午前9時から午後2時まで 大館木材会館で

※架設費の支払いについて(単独電話にかぎります)ご希望の方は、銀行から融資をうける方法もあります。債券は代金と引きかえにお渡しします。電々債券は、10年で元金の2倍になるもので、有利な投資でもあります(年利率約7分2厘)。実際に架設費を払いこんでいただくときは、あらためて局から通知されます。

### 毎月の料金(自動電話になつてからの料金)

区別	基本料	度数料
単独電話	事務用 600円	市内電話 1回かけるごとに 7円
	住宅用 420円	
普通共同電話	事務用 390円	
	住宅用 270円	
秘話式	事務用 510円	
共同電話	住宅用 360円	

※住宅用電話とは、官公庁、会社、商店、学校等にお勤めしている方や、画家、著述家、小規模の農家の方などの住宅に設置する電話です。(個人名義に限ります)

※事務用電話とは、住宅用電話以外の電話です。

(大館電報電話局)

- 8月27日 午前9時から午後2時まで 市役所前で
- 8月28日 午前9時から午後2時まで 市役所前で
- 8月29日 午前9時から12時まで 市役所前で

### 胃の集団検診の日程変更

まえにお知らせしておりました胃の集団検診の日程が、都合により10月13日、14日に延期になる予定です。日程が確定しますと、検診を申し込まれている方にはのちほど通知されます。

高血圧の集団検診の申し込みは8月10日までです。お忘れなく。

### 催し ◎◎◎ 体育館 ◎◎◎

- 8月8日……早大音楽会
- 8月15日……明大マンドリン演奏会
- 8月29日……NHK「民謡をたづねて」の公開録音