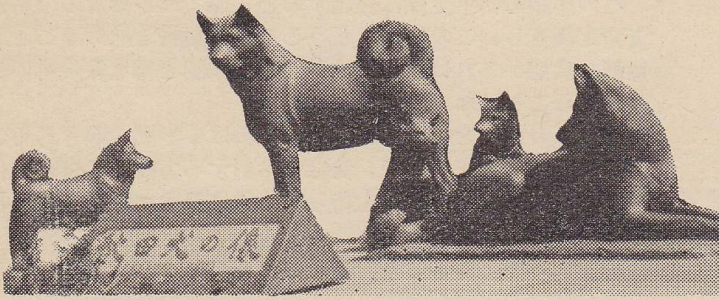
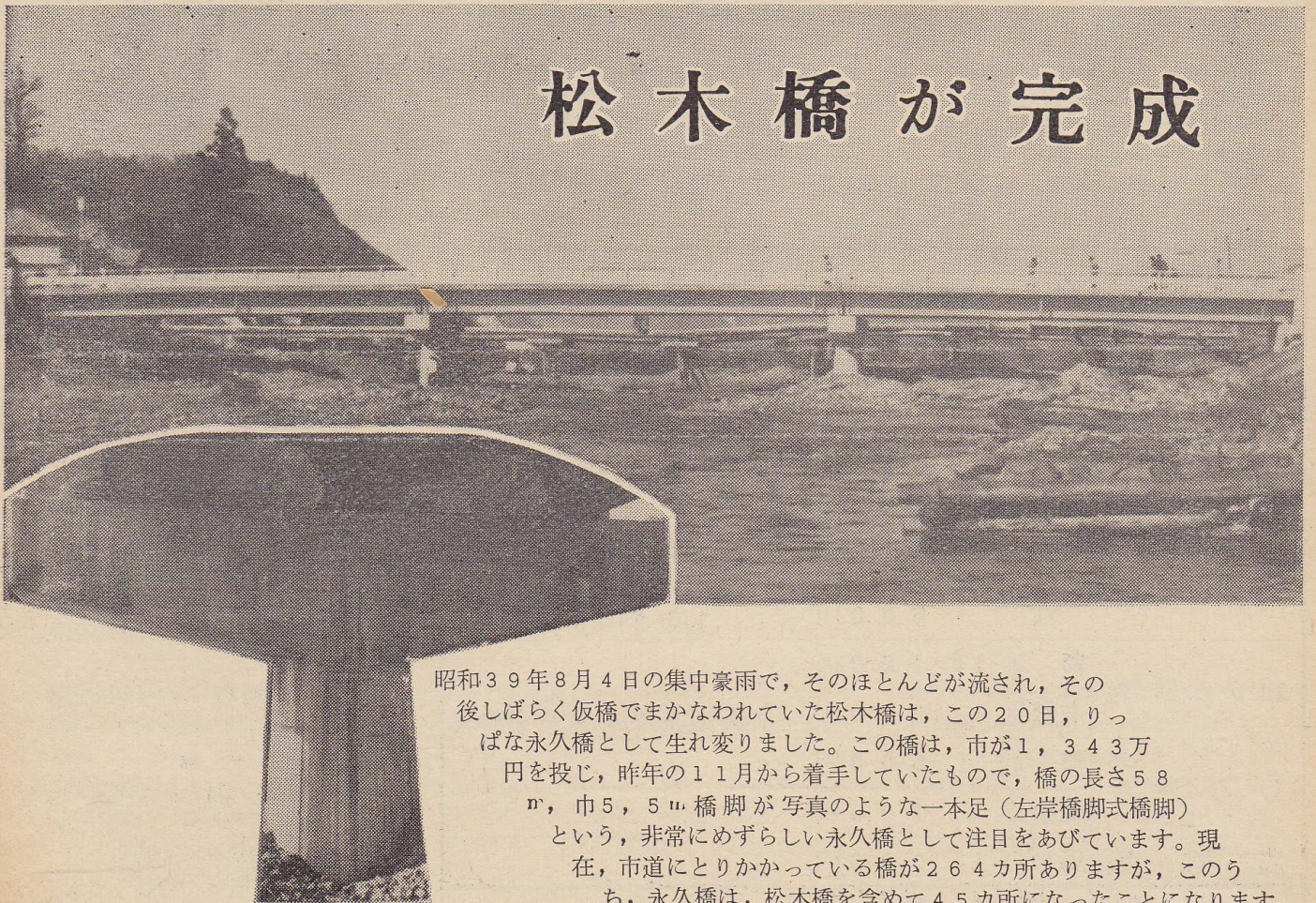


編集と発行 大館市役所



やればできる二根性を養う絶好季—とかく室内にこもりがちだった寒い季節が終わり、5月からは思いきって体を鍛える絶好季となります。バレーボールで世界征覇をとげた大松監督の「おれについてこい」式の根性養成方式が、あらためて見なおされ、高く評価されています。その可否は別として、いまの学校教育にしろ、家庭教育にしろどうも一本土骨性が足りないのではないかとと思われることがあります。皆さんのお宅ではお子さんをだいじにしているはずですが、人間をだいじにすることは教育の基本的な考え方です。ところが、だいじにすることと、甘やかすことを混同してはなりません。また、「なにごともしればできるんだ」という助言を与え、木のぼりでも、鉄棒でもあまり尻を押しあげないようにして、子どもに、自分でできる自信を与えることが、健康な精神力を養うこととなります。

松木橋が完成



昭和39年8月4日の集中豪雨で、そのほとんどが流され、その後しばらく仮橋でまかなわれていた松木橋は、この20日、りっぱな永久橋として生まれ変わりました。この橋は、市が1,343万円を投じ、昨年11月から着手していたもので、橋の長さ58m、巾5.5m。橋脚が写真のような一本足（左岸橋脚式橋脚）という、非常にめずらしい永久橋として注目をあびています。現在、市道にとりかかっている橋が264カ所ありますが、このうち、永久橋は、松木橋を含めて45カ所になったこととなります。

市役所の支払（39年度分）は 5月31日で終了します。

市に対して、昭和39年4月1日から40年3月31日まで債務が発生してまだ、支払を受けていない方は、5月31日で支払期間（昭和39年度）が終了しますので、この期日までに必ず収入役室出納係（一階右へ入ってすぐ左側になっている）までおいでください。

また、昭和39年度の過誤納還付金の通知を受けて、まだ受取っていない方も5月31日までに受取ってください。

5月31日までに受取らない場合は、今年の8月以降でないと支払することができなくなります。

7月4日は参議員選挙です。

—あなたは選挙人名簿にのっていますか—

次の方は6月9日まで登録を申出てください。補充人名簿にのらないと投票できません。

- 1, 昭和20年6月10日以前の出生者
 - 2, 本年3月11日以前から引き続いて大館市に住所がある方
 - 3, 基本人名簿にのっていない方
 - 4, 昨年10月以降補充人名簿の登録を申し出していない方
- 補充人名簿の登録申出はいつでもできますが、たとえ、今度の選挙に登録される資格がなくても申し出てください。

(選管)

内部障害者にも年金を支給 国民年金 申請免除の受付開始

国民年金法における障害福祉年金の支給対象範囲に、昨年の8月1日から次のような障害が加えられております。

- 1 結核による身体の機能障害
- 2 結核で長期にわたって安静を必要とする病状
- 3 喘息、慢性気管支炎などの呼吸器の機能障害
- 4 精神障害（異状性格、ノイローゼ、精神薄弱を除く）

そして、この障害の原因となった病気について、始めて医師の診療を受けた日から、3年たった月において、日常生活が自分1人ではできない程度である20才から69才までの人が支給対象となり年額21,600円が支給されることになっています。なお、拠出年金加入者で38年5月1日以降に内部障害者となった人も保険料を完納していれば障害年金を受けられます。

国民年金に加入している方で、収入がすくなくて、生活が

苦しい方や、災害、病気などの特別な事情により保険料を納めることが困難と思われる方は、免除（保険料を納めなくてもよいということ）の申請を提出することが必要です。

この申請を、年金係に提出すると、係では申請者の所得と資産を調査し、この結果、どうしても保険料を納めることが無理な状態があれば、市では県知事の承認を得て保険料の免除をすることになっています。

県知事の承認を得られれば、保険料は1年間免除されることになっておりますので、免除を希望する方は、各自に配付してある納付書と印かんを持って6月末日まで年金係に届けてください。

期限まで届出しませんと、せっかくの年金がもらえなくなりますので、申請の期限は必ず守るように心がけて下さい。

協定賃金を守りましょう

農家の皆さんの利益代表機関である農業労働力調整協議会が主体となって、昨年までの労賃の実態や、その他の諸調査の結果に基づいて協議しました。

昭和40年度農業臨時雇用協定賃金表

作業種別	姓別	協定賃金額	摘 要
田 植	男	600円	小昼は50円以内（1日）
	女	600円	
除 草	男	600円	"
	女	600円	
稲 刈	男	600円	東刈りの場合 " 1束3円50銭
	女	600円	
耕うん作業	整地	1,100円	" 大型トラクターを除く
	未整地	1,300円	
しろかき	整地	600円	"
	未整地	700円	
農 耕 馬	馬のみ	1,200円	
(普通畑など その他雑作業)	男	600円	"
	女	500円	
果樹袋かけ	男	400円	"
	女	400円	

この結果、次の表のような協定賃金がきまりました。

この協定賃金は、近年、他産業の労働力不足の影響を受けて、農業労賃がいたずらに上昇することを防ごうとするともに、労賃の安定化を維持しながら、農業経営の生産コストをおさえ、農業所得の向上をはかるようとするものであります。農家のみなさんが、この主旨を十分いかして、雇入れの場合には、この協定賃金以内にとどめるよう、お互いに守りたいものです。

「農林漁業資金」を 活用ください

農家の皆さん方が近代的な農業を営まれるためには、まづもって、土地の基準整備を行なうことが必要であると思われます。

農林漁業資金は、この事業を行なう皆様に長期で、低利な融資をするものです。

年 利 率

- ① 国の補助を受けない事業＝3分5厘
- ② 災害復旧事業＝5分
- ③ 国の補助を受けて行なう事業＝6分5厘

償還期限はいずれも据置期間を含め25年以内ですので、この資金を利用したい方は

農林事務所 県信連支所
秋田銀行各支店 羽後銀行各支店
にご相談ください。

第66回 東 北 市 長 会 開 か る

第66回の東北市長会が、この24、25、26の3日間、市民体育館で、東北六県の62の市からそれぞれの市長などが出席して盛大に行なわれております。本市での開催は、県内では秋田市につづくもので、市としても、東北六県の市

長の方々に本市の発展した姿を見ていただけのわけでもあり、総会の成功を期して全職員あげて協力しています。

この総会のことについては次号でお伝えますので次号をご期待ください。

火災の電話は 火災専用電話

市民の声

私の部落には、ごみ捨て場がなく、部落の入口に捨てています。部落の住民である私でさえいやな思いがします
先日、テレビの「大館市の時間」に

ごみ収集車を2台ふやして、まちをきれいにするとのこと、なにぞ私の部落からもごみを運んでもらいたいと思いがいがなものでしょうか。

市内金谷 藤原ヤス(70才) 無職

お 答 え

市ではゴミ収集のため車を2台増車

しますが、現在の保有台数では全市を市が直接収集する能力がありませんので、農村部のゴミ処理については、関係部落の代表者と協議のうえゴミ捨場を指定しようと思っております。

なおこの場合、全市を一斉に指定することはできませんので、問題の大きいところから順次実施したいと思います。
(厚生課)



ゴミの収集車 2台購入

環境衛生の充実を主目的としている今年度の市政のスタートとして、5月17日4.5トン積みのダンプカーを2台購入しました。これで、市のゴミ収集車は7台に増車されたことになり、収集範囲も拡大され、悩みの一つであったゴミ問題も大分解消されることとなります。

なお、ポリバケツによるゴミの定時収集は、この27日から、一丁目をかわきりに実施することになりました。

全国社会人ウェイトリフティング(重量あげ)大会が開れます

第2回全国社会人ウェイトリフティング(重量挙げ)職場対抗選手権大会が、きたる5月28、29、30日の三日間にわたって市民体育館で開かれます。この大会には昨年のオリンピック東京大会で金メダルを獲得したフェザー級の三宅義信選手、ミドル級の山崎弘選手、三輪定広選手などのオリンピック代表選手や、日本の一流選手が参加しますので、日本新、世界新も期待され、すばらしい熱戦がくりひろげられることと思えます。

どうか市民のみなさんの熱心なご観覧をおねがいします。入場前売券は小中30円、高校50円、一般100円で市内の各運動具店で発売していますので、お早めにお買い求めください。

◎ ウェイトリフティング(重量挙げ)競技の解説

ウェイトリフティングは車の車輛(りょう)のような重量(バーベル)を三つの方法によって挙(あ)げる競技でボクシングやレスリングと同じように体重によって級(クラス)を分けて行われます

◎競技種目(オリンピック規定三種目)

[プレス] 両ひじでバーベルを肩まであげ主審の合図で反動や振動を用いることなく徐々に頭上に押し上げる方法。

[スナッチ] 両ひじでバーベルを一気に頭上に引き上げる方法で前後開脚(スプリット、スタイル)と屈膝(スクワット、スタイル)の二つの型がある。

[ジャーク] 両ひじでバーベルを肩まであげ反動を用いて頭上に差し上げる方法。

◎選手の級別

- フ ラ イ 級 (体重52kgまで)
- バ ン タ ム 級 (" 56kgまで)
- フ ェ ザ ー 級 (" 60kgまで)
- ラ イ ト 級 (" 67.5kgまで)
- ミ ド ル 級 (" 75kgまで)
- ラ イ ト ヘ ビ ー 級 (" 82.5kgまで)
- ミ ド ル ヘ ビ ー 級 (" 90kgまで)

ヘ ビ ー 級 (" 90kgを越えるもの)

◎ 競技の方法

- (1) 選手の体重は競技開始一時間前に検量される。
- (2) 競技は各級ごとにおこなわれ4m四方の平台(木製)の上で演技する。
- (3) 選手は一種の運動につき三回の試技がゆるされる。
- (4) 選手は第二回において5kg以上、第三回において2.5kg以上の増加でなければならぬ。第二回において2.5kgの増加をしたときは第三回をキケンと見なされる。
- (5) 一つの試技に失敗しても重い重量に進むことはできるが、軽い重量に変えることはできない。失敗して同一重量を再び試技するときは三分間以上の休憩をしてはならない。

◎ 審判方法

審判は主審1名、副審2名、計3名によって行われ、各々の判定は、成功は青ランプ、失敗は赤ランプで示される判定は多数決で青二赤一の時は成功、

赤二青一は失敗となる。

◎ 反 則

- (1) プレスのとき、体の反動や急激な出發動作をしたり、ひざをまげたり、足の位置を動かしたり、かかと、爪先をあげたり、ひじの伸しかたが不平等だったり、上体をそらしたりすると反則となる。
- (2) スナッチのとき、ひざを地床に触れたりひき上げのときひじをまげ、おし上げの動作をすると反則となる。
- (3) ジャークのとき、さし上げの動作を何回もくりかえしたりはできない。
- (4) 三種目とも最終姿勢で両足を同一線上に開脚し、静止し、主審の合図でバーベルをおろさなければならない
- (5) 試技はリング内で行われたもののみ有効とし、リング外で行われた時は失敗とされる。

◎ 公式用具

バーベルの最大円板の重量は20kg以下15kg、10kg、5kg、2.5kg、最小円板は1.25kgで、各2枚づつ組まれている。バーベルのシャフトは25kg(止金共)で心棒の直径は2.8mmである。

百日セキ ジフテリアの予防接種が行われます。

A 対象者、(第1期)

- ① 昭和39年9月1日から昭和40年2月末日までの出生者
- ② 同以前の出生者で未了の者(途中、中止者を含む)

B 接種回数

定められた日程で3回接種しないと

1期は終了したことにはなりません

C 料金1回につき50円

D その他の注意

- ① 有熱患者、心臓、内臓などに疾患のある人は接種をすることができませんので係に連絡してください。

また、当日健康のすぐれない人は受付に申し出て医師の指示を受けてください。

- ② 接種後は、その部位を清潔にするのと同時に、2日間は入浴をさけてください。
- ③ 母子手帳および通知書(新規対象者)を必ず持ってきてください。

日 程 表

と ころ	実 施 月 日			じ かん	実 施 地 区
	1 回 目	2 回 目	3 回 目		
市民体育館	15 (火)	6 (火)	26 (月)	午後 1.30~2.30	上川沿全地区、片山地区、旧大館全地区 (御成町を除く)
十二所出張所	16 (水)	7 (水)	27 (火)	1.30~2.30	十二所全地区
下川沿公民館	(木)	(木)	(水)	1.30~1.40	片山を除く、下川沿全地区
真中公民館				1.50~2.10	真中全地区
二井田公民館	17	8	28	2.20~2.40	二井田全地区
長木公民館	月 (金)	月 (金)	月 (木)	1.30~2.00	長木全地区
釈迦内公民館	18	9	29	2.10~2.30	板子石、上袋、沼館、松木、獅子森を除く釈迦内地区
石田病院	22 (火)	18 (火)	30 (金)	1.30~2.30	板子石、上袋、沼館、松木、獅子森及び御成町全地区

簡易保険第4回全国児童生徒作文 コンクール

原稿募集

目的

この作文コンクールは、次代をになう小国民に簡易保険のもつ相互精神とその資金が義務教育施設の整備拡充など財政投融資を通じてひろく国民の福祉の増進に寄与してきた事実を認識させもって簡易保険に対するよき理解者、協力者を増加させるとともに、社会教育、道徳教育振興の一助にも資せんとするものである。

作文募集期間

昭和40年5月1日~6月30日

応募規定

- ① 応募資格 小学生5~6年、中学生1~3年
- ② 課題 次のいずれかを選ぶこと。
 - (1) 「簡易保険」またはこれに関連するもの
 - (2) 自由題
- ③ 長さなど 300語原稿用紙5枚以内。作品は1点ごとに、文題、学年、氏名、住所、学校名を記入した応募票を1枚目の上部につけること

④ あて先 もよりの郵便局へ持参すること。

⑤ しめきり 昭和40年6月31日

その他

- (1) 応募作品は、最近の創作で、他のコンクール、出版物などに未発表のものであること。
- (2) 入選作品の著作権は、郵政省簡易保険局に帰属するものとする。応募作品は返れいしない。

審査

府県コンクール。応募作品は地方郵便局においてそれぞれ管内の分をとりまとめたうえ、学年別、府県別に審査する。審査員は、地方における教育関係者、報道関係者などの権威者に委嘱する。

賞

- ① 府県コンクール
 - 郵政局長賞
 - 知事賞
 - 市長賞 (6大都市のみ)
- ② 中央コンクール

郵政大臣賞
文部大臣賞
簡易保険局長賞

- (3) 学校賞
- (4) 参加賞 (参加者全員)
- ⑩ 入選発表

府県コンクール 40年8月
中央コンクール 40年10月
(大館郵便局)

国民健康保険

助産費の申請は 葬祭費の申請は 市民課へ

- ※ 申請には保険証を持参ください
- ※ 十二所出張所管内だけは十二所出張所で支払いします。

6月の納税

市・県民税第1期

6月1日から6月30日まで